

7. LA SOCIEDAD DE LA INFORMACIÓN

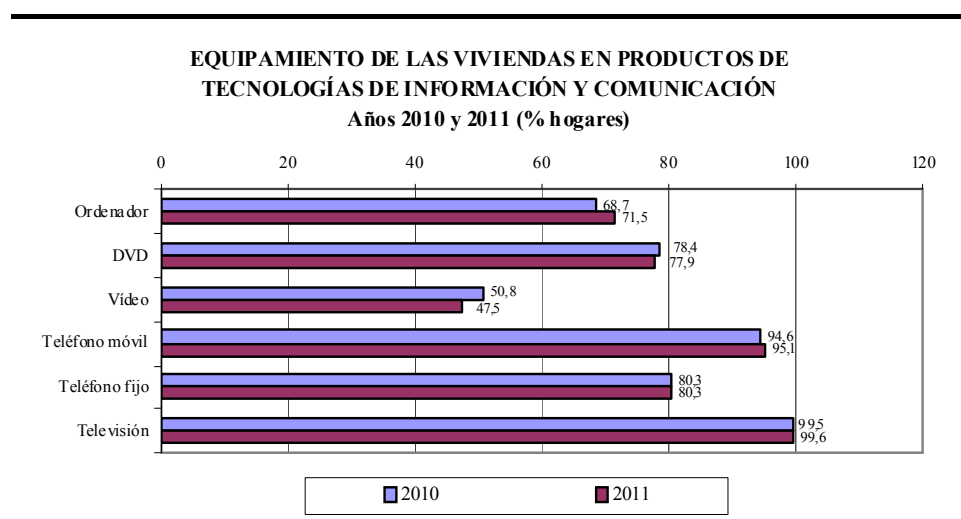
7.1. Indicadores de la Sociedad de la Información en los Hogares españoles

Según los datos que recoge el INE, el 71,5% de los hogares con al menos un miembro de 16 a 74 años dispone de ordenador en el año 2011. Este porcentaje supera en 2,8 puntos al del año pasado.

Por tipo de ordenador, el de sobremesa o PC está presente en el 48,9% de los hogares, mientras que los portátiles alcanzan, prácticamente, la misma implantación (48,8%). Entre 2010 y 2011 se observa un descenso de más de un punto en el nivel de equipamiento de PCs en los hogares y un crecimiento de más de seis puntos en el de portátiles.

Por comunidades autónomas, el mayor equipamiento de ordenador en los hogares se observa en Comunidad de Madrid (77,3%), Cataluña (75,7%) y País Vasco (74,8%).

Gráfico III.7.1



Fuente: Instituto Nacional de Estadística.

El 99,4% de los hogares dispone de teléfono (fijo o móvil). El 76,2% tiene ambos tipos de terminales. Un 4,4% de los hogares dispone únicamente de teléfono fijo, mientras que un 18,9% tiene exclusivamente teléfono móvil para comunicarse desde el hogar.

La implantación del teléfono fijo se mantiene prácticamente estable en el último año (aumenta 0,3 puntos). La del móvil crece algo más (0,5 puntos), con lo que llega a estar disponible en el 95,1% de los hogares.

Viviendas con acceso a Internet

El 63,9% de los hogares españoles tiene acceso a la Red, frente al 59,1% del año anterior. En España existen 9,9 millones de viviendas familiares que tienen acceso a Internet, con un aumento de más de 800.000 hogares respecto a 2010.

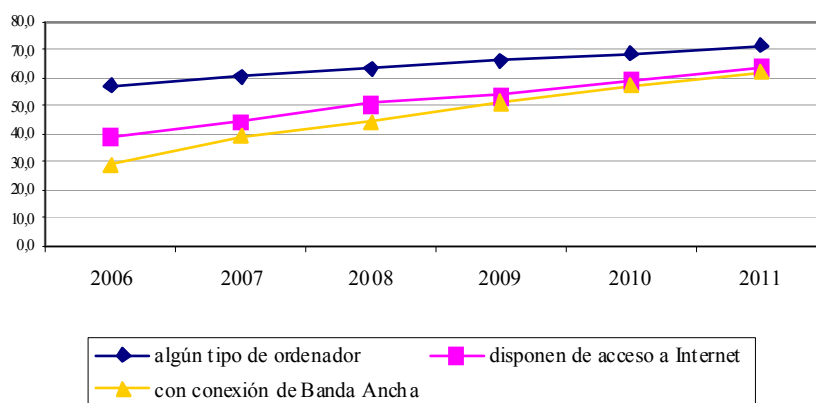
En cuanto al tipo de conexión a Internet, el 61,9% de los hogares (casi 9,6 millones de viviendas) utiliza banda ancha (ADSL, red de cable,...), lo que supone un incremento de más de 800.000 hogares respecto al año anterior.

Los principales tipos de conexión a Internet por banda ancha son la línea ADSL (el 74,9% de las viviendas con acceso a Internet la tienen) y la red de cable (15,8%). La conexión por telefonía móvil de banda ancha alcanza una cobertura del 13,1% de los hogares con acceso. Cabe destacar el nivel de implantación alcanzado por otras conexiones inalámbricas de banda ancha (WiFi público, WiMax, vía satélite), con un 8,6%.

Las comunidades autónomas con mayor porcentaje de viviendas con acceso a Internet son Comunidad de Madrid (72,2%) y Cataluña (71,0%). Además, Illes Balears, País Vasco, Cantabria y Comunidad Foral de Navarra tienen una tasa superior a la media nacional (63,9%).

Gráfico III.7.2

**EVOLUCIÓN DEL EQUIPAMIENTO TIC EN LAS VIVIENDAS
Años 2006-2011. Total nacional (% de viviendas)**



Fuente: INE.

El uso de Internet por los menores

La proporción de uso de tecnologías de información por la población infantil (de 10 a 15 años) es, en general, muy elevada. Así, el uso de ordenador entre los menores es prácticamente universal (95,6%) mientras que el 87,1% utiliza Internet.

Por sexo, las diferencias de uso de ordenador y de Internet apenas son significativas. En cambio, la disponibilidad de teléfono móvil en las niñas supera en más de cuatro puntos a la de los niños.

La evolución de los resultados según la edad sugiere que el uso de Internet y, sobre todo, del ordenador, es una práctica mayoritaria en edades anteriores a los 10 años. Por su parte, la disposición de teléfono móvil se incrementa significativamente a partir de los 10 años hasta alcanzar el 87,3% en la población de 15 años.

El CES considera que es imprescindible la inversión necesaria en recursos de nuevas tecnologías en las escuelas.

Cuadro III.7.1

PORCENTAJE DE MENORES USUARIOS DE TIC POR SEXO. AÑO 2011

	Uso de ordenador	Uso de internet	Disposición de móvil
NIÑAS			
2010	95,4	88,0	70,4
2011	96,2	87,9	68,1
NIÑOS			
2010	93,4	86,6	63,2
2011	95,1	86,3	63,7
TOTAL			
2010	94,6	87,3	66,7
2011	95,6	87,1	65,8

Fuente: INE.

Evolución del uso de TIC por las personas de 16 a 74 años

Cerca de 24 millones de personas, el 69,3% de la población, ha utilizado el ordenador en los últimos tres meses. Esta cifra supera en casi dos puntos a la del año 2010.

El 67,1% de la población de 16 a 74 años ha utilizado Internet en los tres últimos meses, lo que supone 23,2 millones de personas. El número de internautas ha crecido un 4,5% respecto al año 2010.

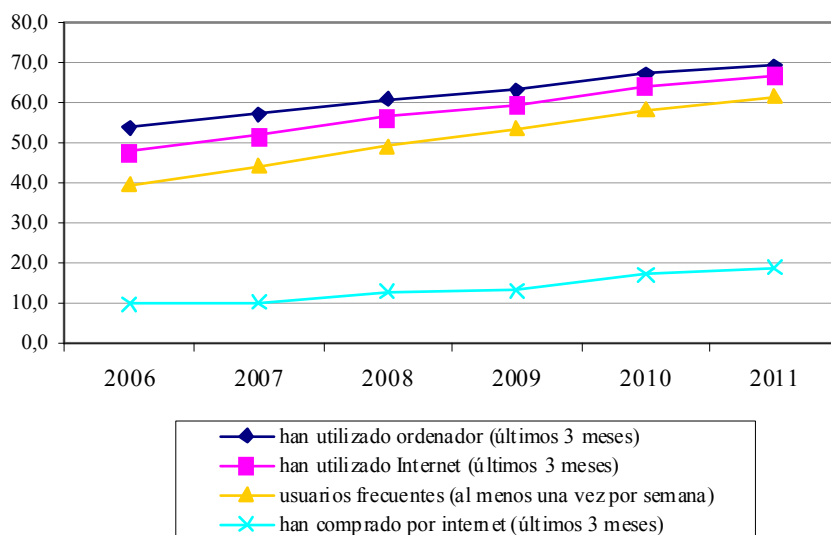
Los usuarios frecuentes, es decir, los que se conectan a la Red a diario o al menos una vez por semana, suponen el 92,1% del total de internautas. Estos usuarios frecuentes son, aproximadamente, 21,4 millones de personas y representan el 61,8% de la población, lo que significa un crecimiento interanual del 5,8%. El segmento de usuarios intensivos (los de uso diario) protagoniza este incremento, al crecer un 7,8%, hasta los 16,6 millones de personas (el 71,4% de los internautas).

Por otra parte, el porcentaje de personas que ha comprado por Internet en los últimos tres meses experimenta una subida de 1,5 puntos en el último año y se sitúa en el 18,9% de la población. En torno a 11 millones de personas (un 31,8% de la población de 16 a 74 años) ha realizado operaciones de comercio electrónico alguna vez en su vida. La evolución del comercio electrónico, según la encuesta, muestra un perfil de crecimiento menos expansivo que las otras variables TIC consideradas.

La composición relativa de los tipos de productos comprados en los últimos 12 meses no experimenta grandes variaciones respecto a la anterior encuesta. Los productos/servicios más comprados son alojamiento de vacaciones (el 52,9% de las personas que han comprado a través de Internet), otros servicios para viajes (49,0%), entradas para espectáculos (41,6%) y, a cierta distancia, material deportivo y ropa (30,5%).

Gráfico III.7.3

**EVOLUCIÓN DEL USO TIC POR LAS PERSONAS
Años 2006-2011. Total nacional (% de personas)**



Fuente: INE.

El uso de TIC según nacionalidad

El porcentaje de españoles que utilizan tanto el ordenador como Internet es en torno a un punto inferior al de los usuarios extranjeros. Sin embargo, los usuarios frecuentes de Internet españoles superan en casi cuatro puntos a los extranjeros.

Como viene ocurriendo en las sucesivas realizaciones de la encuesta, la práctica de realizar compras a través de Internet es mayor en el caso de los españoles, mientras que el teléfono móvil es más utilizado por los extranjeros.

Entre los usuarios que se conectan a Internet, el porcentaje de españoles que lo hace desde su casa es superior al de los extranjeros (88,6% frente a 75,4%) y lo mismo sucede si la conexión es desde el centro de trabajo (42,1% frente a 21,6%).

Por el contrario, el 21,3% de los extranjeros se conecta a Internet desde un cibercafé o similar, frente al 4,9% de los españoles.

Cuadro III.7.2

PORCENTAJE DE USUARIOS DE TIC POR NACIONALIDAD. AÑO 2011

	Han utilizado el ordenador en los 3 últimos meses	Han utilizado Internet en los 3 últimos meses	Usuarios frecuentes de Internet (al menos 1 vez por semana)	Han comprado a través de Internet en los 3 últimos meses	Han utilizado el teléfono móvil
Españoles	69,2	67,3	62,1	19,1	92,8
Extranjeros	70,1	69,8	58,2	16,2	95,9
Total	69,3	67,1	61,8	18,9	92,8

Fuente: INE.

Cuadro III.7.3

PORCENTAJE DE USUARIOS DE INTERNET POR NACIONALIDAD Y LUGAR DE USO. AÑO 2011

	Desde su vivienda	Desde otras viviendas de familiares o amigos	Desde el centro de trabajo	Desde el centro de estudios	Desde un cibercafé o similar	Desde una biblioteca pública
Española	88,6	26,9	42,1	13,1	4,9	9,3
Extranjera	75,4	20,0	21,6	8,1	21,3	9,1
Total	87,7	26,4	40,7	12,8	6,0	9,3

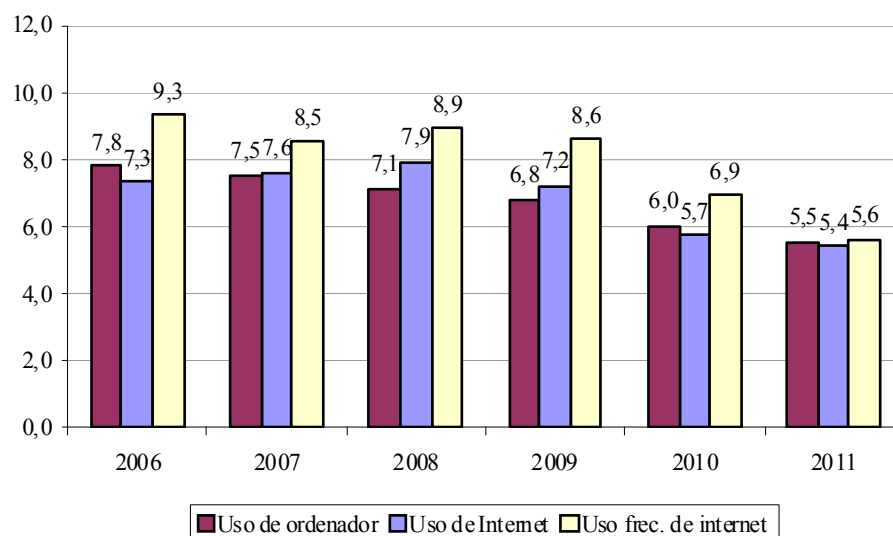
Fuente: INE.

La brecha digital

La brecha digital de género (es decir, la diferencia de puntos entre sexos respecto a los principales indicadores de uso de TIC a favor del hombre) volvió a reducirse en 2011, manteniendo así la tendencia de los últimos años. Esta brecha digital disminuyó en los principales indicadores analizados (uso de ordenador y de Internet y uso frecuente del mismo).

Gráfico III.7.4

**LA BRECHA DIGITAL DE GÉNERO
(DIFERENCIA DE PORCENTAJES)
Años 2006 - 2011**



Fuente: INE.

El uso de TIC por comunidades autónomas

Las comunidades autónomas que se encuentran por encima de la media española en los tres indicadores sobre el uso de ordenadores e Internet son Aragón, Illes Balears, Cantabria, Cataluña, Comunidad de Madrid, Comunidad Foral de Navarra y País Vasco.

La Rioja supera la media nacional en los indicadores referidos al uso del ordenador y de Internet en los últimos tres meses. Por su parte, Principado de Asturias supera la media nacional en el indicador sobre usuarios frecuentes de Internet.

Extremadura y Galicia presentan los porcentajes más bajos en los tres indicadores considerados, sin alcanzar el 90% del total nacional.

En cuanto al uso de teléfono móvil, los resultados muestran menor dispersión, situándose todas las comunidades muy próximas a la media nacional (92,8%). Comunidad de Madrid, Cataluña, Región de Murcia, La Rioja, Aragón y País Vasco, superan dicha media.

Cuadro III.7.4

PORCENTAJE DE USUARIOS DE TIC POR COMUNIDADES AUTÓNOMAS. AÑO 2011

	Han utilizado el ordenador en los 3 últimos meses	Han utilizado Internet en los 3 últimos meses	Usuarios frecuentes de Internet (al menos 1 vez por semana)	Han utilizado el teléfono móvil
Total nacional	69,3	67,1	61,8	92,8
Andalucía	64,8	62,4	55,8	92,1
Aragón	73,5	71,3	66,9	93,6
Asturias (Principado de)	68,0	66,4	61,9	91,8
Baleares (Illes)	71,6	70,1	66,9	92,5
Canarias	64,0	62,8	55,8	90,7
Cantabria	72,0	69,2	64,9	92,3
Castilla y León	68,0	65,3	59,6	91,8
Castilla-La Mancha	64,3	61,9	57,0	91,4
Cataluña	73,6	71,8	67,5	94,5
Comunitat Valenciana	68,7	66,4	60,4	92,6
Extremadura	62,3	60,0	52,4	91,7
Galicia	62,2	58,5	53,4	89,2
Madrid (Comunidad de)	76,8	75,0	70,8	94,6
Murcia (Región de)	64,3	61,6	56,5	94,3
Navarra (Comunidad Foral de)	72,5	70,5	65,1	93,1
País Vasco	73,6	71,2	64,4	93,6
Rioja (La)	70,6	68,4	61,6	94,0
Ceuta	72,7	72,7	70,8	92,3
Melilla	70,1	69,1	63,7	93,8

Fuente: INE.

Conocimientos informáticos

El 44,5% de las personas que han utilizado alguna vez el ordenador declaran no haber realizado nunca un curso, de al menos tres horas de duración, relativo al uso de ordenadores. El 28,0% ha realizado un curso de esas características hace más de tres años y el 27,5% en los últimos tres años.

Entre las tareas relacionadas con la informática que los usuarios de ordenador han realizado alguna vez, las más mencionadas son: copiar o mover

ficheros o carpetas (85,3%), usar copiar o cortar y pegar en un documento (85,1%) y transferir ficheros entre otros dispositivos y el ordenador (73,0%).

Entre las actividades de realización minoritaria se encuentran, instalar un nuevo sistema operativo o sustituir uno antiguo (35,1%), modificar o verificar los parámetros de configuración de aplicaciones de software (33,9%) y escribir un programa usando un lenguaje de programación (18,2%).

Las tareas relativas a Internet que los usuarios de la Red han realizado en alguna ocasión y resultan más mencionadas son: usar un buscador para encontrar información (97,2%), enviar correo electrónico con ficheros asociados (82,3%) y, a más distancia, enviar mensajes a chats, grupos de noticias o foros de discusión on-line (45,0%).

Entre las tareas más minoritarias se sitúan, modificar la configuración de seguridad de los navegadores de Internet (21,7%) y crear una página web (12,5%).

El 89,9% de las personas que, en alguna ocasión, han realizado tareas informáticas o relacionadas con Internet, señala el aprendizaje por su cuenta mediante la práctica como forma de adquisición de algunos de sus conocimientos informáticos. En segundo lugar se sitúa el aprendizaje a través de otras personas (amigos, familiares, compañeros de trabajo), con un 72,8%. El resto de métodos de aprendizaje se sitúan a gran distancia con porcentajes de mención inferiores al 50%.

La mayoría de los usuarios de ordenador o Internet valora positivamente sus propios conocimientos informáticos de cara a afrontar determinadas situaciones. Así, el 87,0% cree disponer de conocimientos suficientes para comunicarse con parientes, amigos, compañeros de trabajo a través de Internet. Le siguen en cuanto a frecuencia, si fuera a buscar trabajo o a cambiar el actual en el plazo de un año (62,4%), para proteger su ordenador privado de virus u otras infecciones informáticas (58,6%) y para proteger su información personal (56,7%).

Administración electrónica

El 53,7% de usuarios de Internet en el último año declara haber obtenido información de las páginas web de la Administración, el 35,6% afirma haber descargado formularios oficiales y el 25,5% ha enviado formularios cumplimentados.

Del total de usuarios de Internet en los últimos 12 meses que entregaron formularios cumplimentados a las Administraciones Públicas, el 59,6% optó por enviarlos a través de Internet y el 40,4% utilizó otros métodos.

Participación en redes sociales

La encuesta ha investigado por primera vez la participación en redes sociales. El 52,3% de los usuarios de Internet en los últimos tres meses participa en redes sociales de carácter general, como Facebook o Twitter, creando un perfil de usuario o enviando mensajes u otras contribuciones.

Los más participativos son los estudiantes (90,2%) y los jóvenes de 16 a 24 años (88,5%). Por sexo, las mujeres participan más que los hombres (54,8% frente al 49,9%).

Por otra parte, el 10,4% de los internautas en los últimos tres meses ha participado en redes de tipo profesional, como LinkedIn o Xing. Este porcentaje se eleva al 27,2% en los trabajadores relacionados con el sector TIC y alcanza al 17,7% en los titulados superiores.

El uso de TIC en la Unión Europea

Los países que disponen de indicadores TIC superiores a la media comunitaria se encuentran, principalmente, en el Norte de Europa. Por el contrario, la mayoría de países que no alcanzan el 90% de la media comunitaria están situados en el área mediterránea o son de reciente ingreso en la Unión Europea.

NIVELES Y CONDICIONES DE VIDA

Cuadro III.7.5

PORCENTAJE DE USUARIOS DE TIC EN PAÍSES DE LA UNIÓN EUROPEA, 2011

	Han utilizado el ordenador en los 3 últimos meses	Han utilizado Internet en los 3 últimos meses	Usuarios frecuentes de Internet (al menos 1 vez por semana)
Unión Europea	71	69	65
Bélgica	79	78	75
Bulgaria	45	43	42
República Checa	69	66	58
Dinamarca	89	88	86
Alemania	83	80	74
Estonia	75	74	71
Grecia	48	44	41
España	69	67	62
Francia	79	79	75
Irlanda	70	67	63
Italia	53	51	48
Chipre	57	52	50
Letonia	67	66	62
Lituania	62	60	58
Luxemburgo	90	90	86
Hungría	64	62	61
Malta	64	62	60
Holanda	91	90	88
Austria	77	74	70
Polonia	62	59	55
Portugal	55	51	47
Rumania	41	36	34
Eslovenia	70	68	65
Eslovaquia	78	76	73
Finlandia	88	86	83
Suecia	92	91	88
Reino Unido	86	83	80

Fuente: INE.

7.2. Indicadores de la Sociedad de la Información en las Empresas españolas

El 97,4% de las empresas españolas de 10 ó más empleados dispone de conexión a Internet. Además, el uso de ordenadores está extendido en la práctica totalidad de estas empresas (98,6%). Por su parte, el 86,4% tiene instalada una Red de Área Local (LAN) y el 45,3% cuenta con una Red de Área Local sin hilos.

En cuanto a las comunicaciones, en un 93,6% de las empresas está implantada la telefonía móvil y un 40,5% se comunica a través de intercambio electrónico de datos.

El 67,0% de las empresas con conexión a Internet dispone de sitio/página web. En las que cuentan con 250 ó más empleados, este porcentaje se eleva hasta el 92,4%.

Por otro lado, un 21,6% de las empresas tienen empleados que trabajan fuera de sus locales de forma regular (al menos media jornada semanal), y se conectan a los sistemas de TIC de su empresa mediante redes telemáticas externas. Esta cifra supone un incremento interanual del 11,2%.

Cuadro III.7.6

DISTRIBUCIÓN PORCENTUAL DEL USO DE PRODUCTOS TIC POR TAMAÑO DE EMPRESA. AÑO 2011

	TOTAL	10 a 49	50 a 249	250 o más
Ordenadores	98,6	98,4	99,6	99,9
Red de Área Local	86,4	84,6	96,6	98,7
Red de Área Local sin hilos	45,3	42,4	60,7	72,7
Conexión a Internet:	97,4	97,0	99,4	99,9
-Conexión a Internet y sitio/página web	67,0	63,9	83,6	92,4
Telefonía móvil	93,6	92,8	97,9	99,0
Otras tecnologías (p.e. GPS, TPV, etc.)	31,0	29,9	36,1	41,1

Fuente: INE.

Las empresas cuyas sedes sociales están ubicadas en Comunidad de Madrid, Comunidad Foral de Navarra, Cataluña y País Vasco presentan las mayores intensidades en el uso de las Tecnologías de la Información y las Comunicaciones.

NIVELES Y CONDICIONES DE VIDA

Por el contrario, las empresas de Cantabria, Extremadura y Canarias tienen los menores porcentajes de uso de tecnologías de la información..

Cuadro III.7.7

USO DE DIVERSAS TIC POR COMUNIDADES AUTÓNOMAS EN QUE SE UBICA LA SEDE SOCIAL DE LA EMPRESA. EN PORCENTAJE. AÑO 2011

	Red de Área Local (LAN)	LAN "sin hilos"	Internet	Internet y Página Web ¹	Banda Ancha fija ¹	Banda Ancha móvil ¹	Firma electrónica digital ¹	Interacción con la AAPP ¹
Andalucía	85,5	49,2	96,3	61,7	99,1	50,7	62,1	84,0
Aragón	87,0	41,0	98,7	69,3	98,0	45,8	65,3	86,5
Asturias	83,1	38,3	97,3	71,7	99,9	51,3	62,0	89,7
Baleares (Illes)	90,9	45,3	96,4	66,6	99,5	42,3	54,6	83,0
Canarias	86,2	39,6	98,1	57,7	99,7	41,5	57,5	78,9
Cantabria	78,6	38,8	96,9	61,9	98,6	40,0	55,5	74,3
Castilla y León	84,4	41,1	96,5	66,4	99,3	48,3	64,4	84,4
Castilla-La Mancha	83,7	43,1	95,5	59,4	99,4	40,3	57,9	85,0
Cataluña	90,5	48,7	98,1	72,0	99,6	53,0	63,6	84,8
C. Valenciana	85,2	42,9	96,9	67,0	99,5	47,8	59,6	80,8
Extremadura	85,6	38,9	95,8	55,5	98,8	38,6	56,1	89,0
Galicia	80,2	38,5	97,3	61,2	99,0	49,2	59,1	80,9
Madrid	87,6	50,0	98,6	71,7	99,4	60,0	67,9	86,6
Murcia	85,7	43,2	96,1	63,5	99,4	47,8	55,8	78,5
Navarra	90,4	43,8	99,0	70,1	99,0	46,7	76,1	89,5
País Vasco	84,1	43,0	98,0	70,0	98,8	50,2	66,8	84,4
Rioja (La)	88,7	40,6	94,9	66,5	97,7	45,6	70,2	90,5
TOTAL	86,4	45,3	97,4	67,0	99,3	50,4	62,8	84,0

¹ Porcentaje sobre el total de empresas con conexión a Internet.

Fuente: INE.

Entre las empresas españolas de 10 ó más empleados con conexión a Internet, el 99,4% accede mediante alguna solución de Banda ancha (fija ó móvil). Las tecnologías más utilizadas son la conexión mediante soluciones DSL, con un 97,4%, y la Banda ancha móvil (3G), que alcanza un 40,7%.

Cuadro III.7.8

**EMPRESAS CON CONEXIÓN A INTERNET POR TIPO DE CONEXIÓN.
EN PORCENTAJE. AÑO 2011**

	TOTAL	10 a 49	50 a 249	250 o más
Modem tradicional o RDSI	8,4	8,7	6,6	6,5
Banda ancha (fija o móvil)	99,4	99,4	99,8	100,0
Banda ancha fija:	99,3	99,2	99,7	100,0
- DSL (ADSL, SDSL,...)	97,4	97,6	96,4	95,6
-Otras conexiones fijas (Cable, LMDS,...)	13,3	10,9	22,9	50,0
Telefonía móvil de Banda Ancha:	50,4	46,4	71,4	85,1
- Med iante módem 3 G	38,2	33,9	59,5	78,7
- Med iante móvil 3G	40,7	36,9	60,0	75,2
-Otras conexiones móviles (GPRS, EDGE,...)	24,2	22,1	33,4	50,3

Fuente: INE.

Utilización de Internet

El 67,0% de las empresas españolas con conexión a Internet dispone de página web, lo que supone un incremento del 5,0% respecto al año anterior.

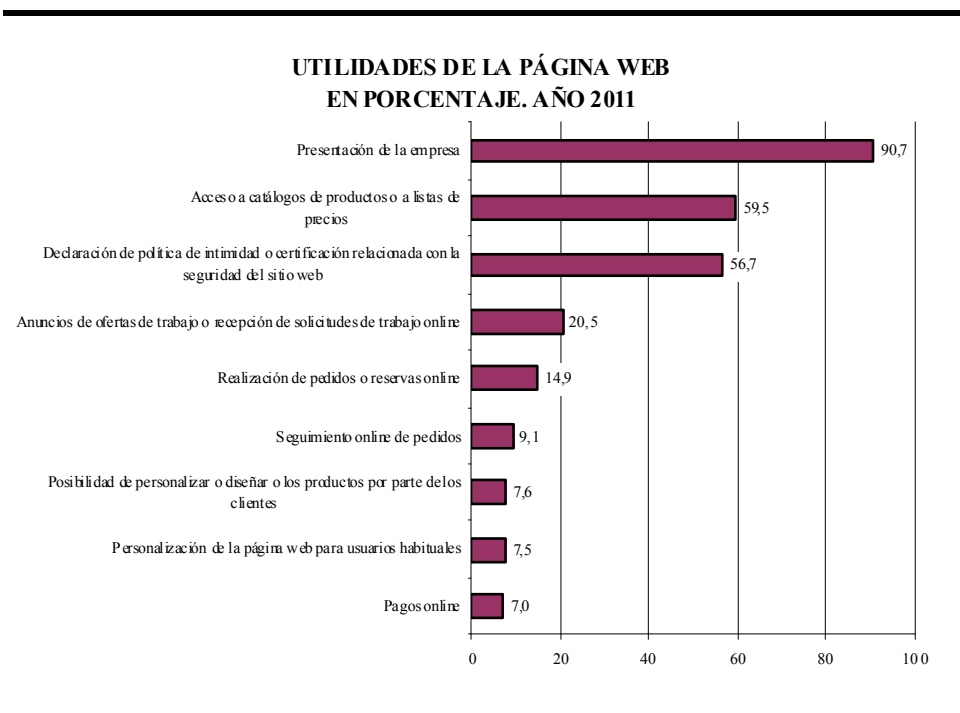
El 90,7% de las empresas utilizan su página web para darse a conocer, mientras que un 59,5% lo hace para facilitar el acceso a catálogos y listas de precios.

Casi dos de cada tres empresas utiliza la firma digital en alguna comunicación con agentes externos. De ellas, el 96,8% la emplean para relacionarse con la Administración Pública y el 24,4% para hacerlo con proveedores y clientes.

En el año 2010 el 84,0% de las empresas interactuó con las Administraciones Públicas a través de Internet, lo que supone 13,9 puntos porcentuales más que el año anterior. Los principales objetivos fueron la descarga de impresos y formularios (72,6%), la obtención de información desde las páginas web de las Administraciones Públicas (71,5%), y el envío de impresos cumplimentados (68,1%).

El porcentaje de empresas con conexión por Banda ancha fija ha aumentado del 98,2% en enero de 2010 al 99,3% en enero de 2011. Por su parte, el porcentaje de empresas con conexión a Internet y página web ha pasado del 63,9% al 67,0%, mientras que la interacción de las empresas con las Administraciones Públicas vía Internet se ha incrementado del 70,1% al 84,0%.

Gráfico III.7.5



Fuente: INE.

Comercio electrónico

En el año 2010 el 12,2% de las empresas realizaron ventas mediante comercio electrónico. Las ramas de actividad con mayor porcentaje de empresas (calculado sobre el total de empresas de la rama) que realizaron ventas a través de comercio electrónico fueron Servicios de alojamiento (76,6%) e Informaciones y comunicaciones (18,9%).

El volumen de negocio generado por estas ventas alcanzó los 167.935,9 millones de euros, con un descenso interanual del 0,5%.

Las ventas a través de comercio electrónico representaron el 11,5% del total de ventas efectuadas por las empresas españolas. El 89,4% de las ventas por comercio electrónico tuvieron como destino otras empresas (Business to Business, B2B). Por su parte, el porcentaje de ventas a consumidores finales (Business to Consumer, B2C) fue del 8,7%, mientras que las ventas con destino a la Administración Pública (Business to Government, B2G) aglutinaron el porcentaje restante.

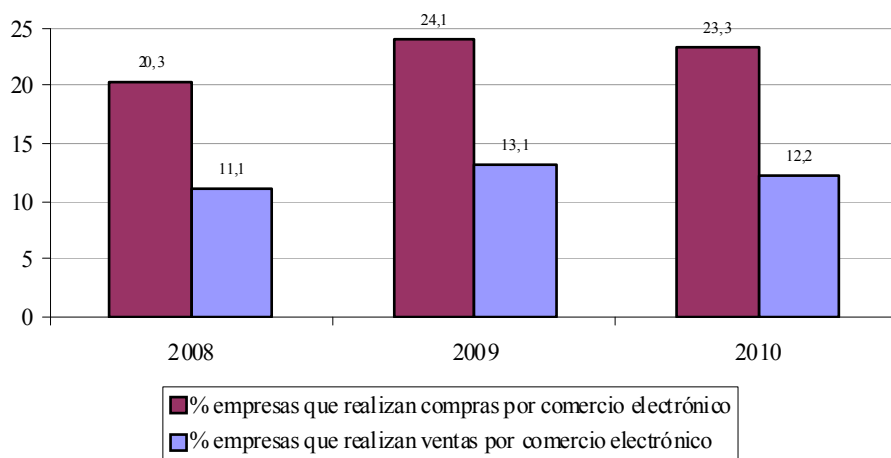
El 23,3% de las empresas realizaron compras mediante comercio electrónico en el año 2010. El volumen total de los pedidos de bienes y servicios realizados a través de comercio electrónico registró un descenso del 11,1% y alcanzó los 174.022,3 millones de euros.

La rama de actividad que presentó mayor porcentaje de empresas que compran a través de comercio electrónico fue Sector TIC (58,4%) .

Las compras a través de comercio electrónico representaron el 15,6% de las compras totales efectuadas por las empresas, un 0,9% más que en el año anterior.

Gráfico III.7.6

EVOLUCIÓN DE EMPRESAS QUE REALIZAN COMERCIO ELECTRÓNICO. EN PORCENTAJE



Fuente: INE.

Uso de las TIC en las empresas de menos de 10 asalariados

El 69,7% de las empresas de menos de 10 empleados dispone de ordenadores y el 25,0% tiene instalada una Red de Área Local (LAN).

En cuanto al uso de Internet, el 64,1% de las empresas pequeñas dispone de acceso a Internet, lo que supone un incremento del 10,4% respecto a enero de

NIVELES Y CONDICIONES DE VIDA

2010. El 96,8% de estas empresas con conexión a Internet acceden mediante alguna solución de Banda ancha.

En cuanto a las comunicaciones, el 70,7% las empresas con menos de 10 empleados son usuarias de telefonía móvil y el 17,9% utilizan otras tecnologías (GPS, TPV,...).

En cuanto a la presencia en la Red, el 25,9% de las empresas pequeñas con conexión a Internet dispone de página web, lo que supone un incremento del 3,7% respecto a enero de 2010.

Cuadro III.7.9

INFRAESTRUCTURAS TIC DE LAS EMPRESAS DE MENOS DE 10 ASALARIADOS. EN PORCENTAJE

	ene-10	ene-11
Ordenadores	66,2	69,7
Red de Área Local	22,9	25,0
Red de Área Local sin hilos	11,4	14,1
Conexión a Internet	58,1	64,1
Conexión a Internet mediante banda ancha (fija o móvil)	94,3	96,8
Telefonía móvil	66,3	70,7
Otras tecnologías (p.e. GPS, TPV, etc.)	15,5	17,9
% de empresas con conexión a Internet y sitio/página web	25,0	25,9

Fuente: INE.