

## 1. VARIABLES BÁSICAS DEL MERCADO DE TRABAJO

Podemos conseguir una visión general de la situación laboral en la Comunitat Valenciana a través de las principales variables del mercado de trabajo, que muestran en promedio un panorama para el año 2015 caracterizado por:

- Un descenso de la población en edad de trabajar (población de 16 y más años), tanto entre hombres como mujeres.
- Un retroceso de la población activa total, debido a que el aumento que se ha producido entre las mujeres no ha compensado el descenso de los hombres.
- Un aumento de la ocupación durante todos los trimestres del año, más importante entre las mujeres.
- Una disminución progresiva del desempleo, con una caída mayor entre los hombres que entre las mujeres.

Esta situación queda reflejada en el Cuadro II.1.1 y en el Gráfico II.1.1 y posteriormente se desarrolla más detalladamente a lo largo del apartado primero de este Capítulo.

Cuadro II.1.1

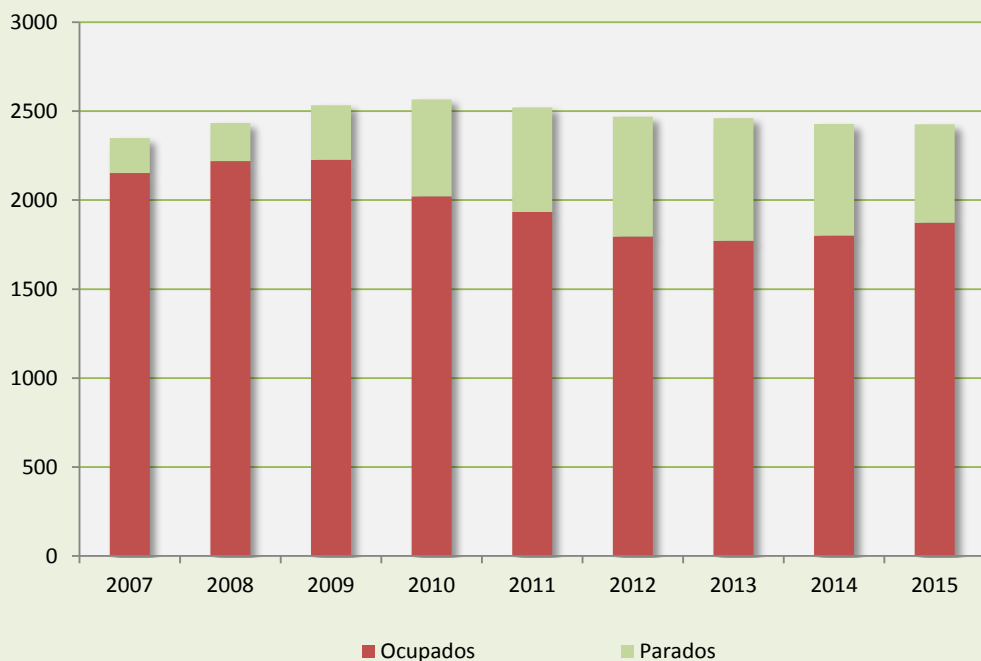
### TASAS DE VARIACIÓN INTERANUAL DEL MERCADO DE TRABAJO, 2014-2015

	Promedio Anual		IV Trimestre	
	C. Valenciana	España	C. Valenciana	España
Población en edad de trabajar	-0,3	0,0	-0,3	-0,1
- Hombres	-0,4	-0,1	-0,5	-0,2
- Mujeres	-0,2	0,0	-0,2	0,0
Población Activa	-0,1	-0,1	0,0	-0,7
- Hombres	-0,9	-0,3	-1,4	-1,1
- Mujeres	0,9	0,1	1,8	-0,2
Población Ocupada	4,0	3,0	2,7	3,0
- Hombres	3,2	3,4	1,5	3,2
- Mujeres	5,0	2,6	4,2	2,7
Población Parada	-11,8	-9,9	-8,6	-12,4
- Hombres	-13,2	-12,2	-11,4	-15,4
- Mujeres	-10,3	-7,3	-5,5	-9,2

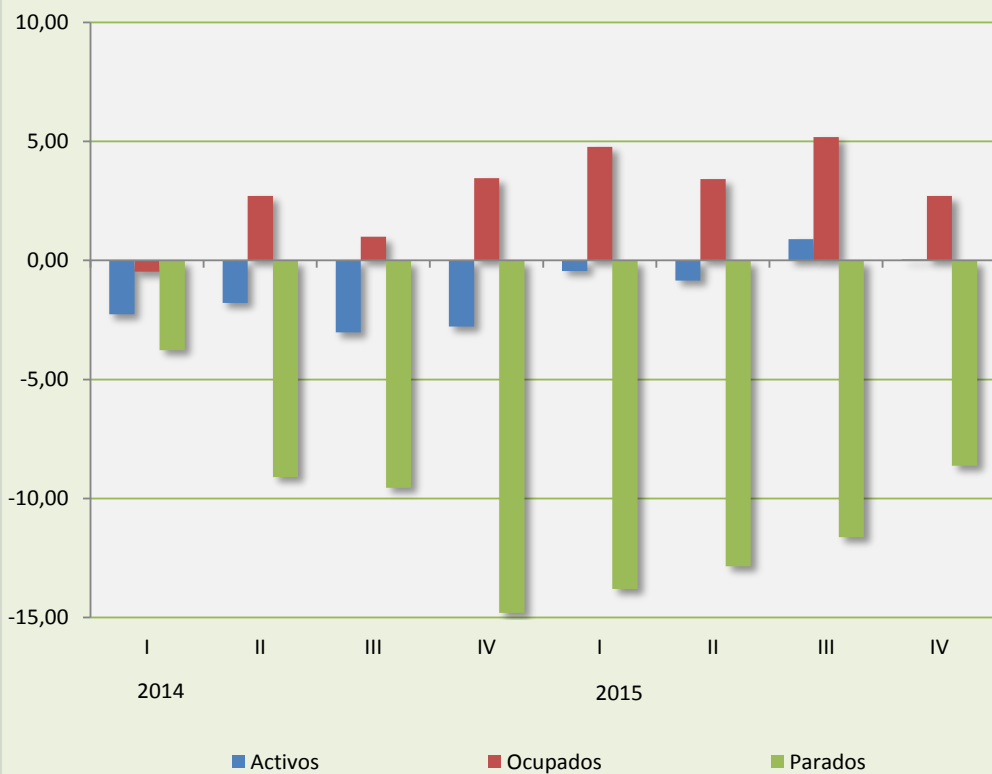
Fuente: Encuesta de Población Activa. INE / Elaboración propia.

Gráfico II.1.1

**EVOLUCIÓN DE LAS VARIABLES BÁSICAS DEL MERCADO DE TRABAJO  
EN LA C. VALENCIANA, 2007-2015**



**DETALLE TRIMESTRAL, 2014-2015  
(Tasas de variación interanuales)**



Fuente: Encuesta de Población Activa INE. Elaboración propia.

## 1.1. POBLACIÓN ACTIVA, OCUPADA Y DESEMPLEO ESTIMADO, SEGÚN LA ENCUESTA DE POBLACIÓN ACTIVA (EPA)

### 1.1.1. Población Activa

La población en edad de trabajar se ha situado a finales de 2015 en 4.098.400 personas (ver Cuadro II.1.2), experimentando una disminución respecto al año anterior del 0,3% en términos relativos. Por sexos, las mujeres han mantenido su peso en torno al 51,0% del total.

Cuadro II.1.2

#### EVOLUCIÓN TRIMESTRAL DE LAS VARIABLES BÁSICAS DEL MERCADO DE TRABAJO EN LA COMUNITAT VALENCIANA, 2014-2015

En miles

	I Trimestre		II Trimestre		III Trimestre		IV Trimestre	
	14	15	14	15	14	15	14	15
Pobl. de 16 y más años	4.108,8	4.112,5	4.124,1	4.103,5	4.119,8	4.102,3	4.112,6	4.098,4
- Hombres	2.015,3	2.017,2	2.024,8	2.011,9	2.021,7	2.010,6	2.017,6	2.007,5
- Mujeres	2.093,5	2.095,3	2.099,3	2.091,6	2.098,1	2.091,7	2.095,0	2.090,9
Activos	2.435,8	2.425,1	2.446,3	2.425,6	2.404,1	2.425,6	2.424,8	2.426,0
- Hombres	1.316,2	1.315,2	1.339,4	1.308,2	1.315,3	1.317,4	1.325,1	1.306,0
- Mujeres	1.119,6	1.109,9	1.106,9	1.117,4	1.088,8	1.108,2	1.099,7	1.120,0
Ocupados	1.752,6	1.836,4	1.805,6	1.867,2	1.790,1	1.882,9	1.855,4	1.905,6
- Hombres	959,5	1.003,6	998,6	1.016,3	987,8	1.036,7	1.025,4	1.040,5
- Mujeres	793,1	832,8	807,0	850,9	802,3	846,2	830,0	865,1
Parados	683,1	588,8	640,8	558,5	614,0	542,7	569,4	520,3
- Hombres	356,6	311,6	340,8	292,0	327,5	280,7	299,7	265,4
- Mujeres	326,5	277,2	300,0	266,5	286,5	262,0	269,7	254,9

Fuente: Encuesta de Población Activa. INE.

La población activa de nuestra Comunitat ha alcanzado al finalizar el año un total de 2.426.000 personas, con una mínima variación en términos interanuales (ver Cuadro II.1.1). En promedio se ha experimentado un descenso del 0,1%, con una población activa de 2.425.630 personas en 2015 frente a los 2.427.800 personas de 2.014 (ver Cuadros II.1.3 y 4)

Cuadro II.1.3

**PROMEDIO ANUAL DE LA POBLACIÓN DE 16 Y MÁS AÑOS SEGÚN ACTIVIDAD EN LA  
COMUNITAT VALENCIANA, 2015**

Miles de personas

	Total	Activos			Inactivos
		Total	Ocupados	Parados	
<b>Ambos sexos</b>					
Alicante	1.542,6	896,7	679,6	217,1	646,0
Castellón	473,6	280,4	217,2	63,2	193,2
Valencia	2.088,1	1.248,6	976,3	272,3	839,6
<b>C. Valenciana</b>	<b>4.104,2</b>	<b>2.425,6</b>	<b>1.873,1</b>	<b>552,6</b>	<b>1.678,7</b>
<b>Hombres</b>					
Alicante	761,6	487,1	372,5	114,5	274,5
Castellón	233,7	153,7	121,4	32,4	80,0
Valencia	1.016,6	671,0	530,4	140,6	345,7
<b>C. Valenciana</b>	<b>2.011,9</b>	<b>1.311,7</b>	<b>1.024,3</b>	<b>287,4</b>	<b>700,3</b>
<b>Mujeres</b>					
Alicante	781,0	409,6	307,0	102,6	371,4
Castellón	239,9	126,7	95,8	30,9	113,2
Valencia	1.071,5	577,6	445,9	131,7	493,8
<b>C. Valenciana</b>	<b>2.092,4</b>	<b>1.113,9</b>	<b>848,8</b>	<b>265,2</b>	<b>978,5</b>

Fuente: Encuesta de Población Activa. INE / Elaboración propia

La caída de la población en edad de trabajar ha sido superior a la registrada por la población activa en la Comunitat Valenciana, dando lugar a un incremento en la tasa de actividad hasta situarse en el 59,1% en promedio (59,0% en 2014) (ver Cuadro II.1.5). En España la tasa de actividad se ha reducido en una décima, situándose en el 59,5% (59,6% en 2014).

Por sexos, se ha producido un descenso de la población femenina en edad de trabajar del 0,2%, frente a un aumento del 0,9% de su población activa, situándose la tasa de actividad de las mujeres en el 53,2% como promedio del año 2015. En el caso de la población masculina la disminución de la población en edad de trabajar ha sido del 0,4% y entre los activos del 0,9%, reduciéndose su tasa promedio con relación al año anterior al 65,2%. El diferencial entre las tasas de actividad de hombres y mujeres se ha reducido casi un punto. En el año 2014, las tasas de actividad masculina y femenina eran del 65,6% y 52,7%, respectivamente, con una diferencia entre ambas de 12,9 puntos porcentuales.

Cuadro II.1.4

**EVOLUCIÓN DEL PROMEDIO ANUAL DE LAS VARIABLES BÁSICAS DEL MERCADO DE TRABAJO EN LA C. VALENCIANA, 2009-2015**

En miles de personas

	2009	2010	2011	2012	2013	2014	2015
Pobl. de 16 y más años	4.156,5	4.156,6	4.162,1	4.154,9	4.126,8	4.116,3	4.104,2
- Hombres	2.056,7	2.053,1	2.053,3	2.046,3	2.027,4	2.019,9	2.011,9
- Mujeres	2.099,8	2.103,4	2.108,8	2.108,7	2.099,4	2.096,5	2.092,4
Activos	2.529,0	2.499,1	2.486,6	2.477,1	2.461,7	2.427,8	2.425,6
- Hombres	1.424,2	1.394,7	1.370,4	1.367,2	1.343,9	1.324,0	1.311,7
- Mujeres	1.104,8	1.104,4	1.116,2	1.109,9	1.117,8	1.103,8	1.113,9
Ocupados	2.003,9	1.927,9	1.890,2	1.803,6	1.771,2	1.800,9	1.873,1
- Hombres	1.125,5	1.074,9	1.045,6	993,2	979,9	992,8	1.024,3
- Mujeres	878,5	853,0	844,6	810,4	791,3	808,1	848,8
Parados	525,1	571,3	596,4	673,5	690,5	626,8	552,6
- Hombres	298,7	319,9	324,8	374,0	364,0	331,2	287,4
- Mujeres	226,4	251,4	271,6	299,5	326,5	295,7	265,2

Fuente: Encuesta de Población Activa. INE. / Elaboración propia.

Por provincias, la tasa de actividad ha aumentado siete décimas en Alicante debido a que la población en edad de trabajar se ha reducido en un 0,6% y la población activa se ha incrementado un 0,7%, situándose en el 58,1% (57,4% en 2014). En Castellón, la población en edad de trabajar ha disminuido un 0,4%, y la población activa ha caído un 2,1%, con lo que su tasa de actividad se ha reducido en un punto porcentual (60,2% en 2014 y 59,2% en 2015). Por último, en el caso de Valencia, la tasa de actividad ha caído una décima, situándose en el 59,8%, debido a un descenso de la población activa del 0,2% frente a la disminución del 0,1% en el colectivo en edad de trabajar.

Cuadro II.1.5

**PROMEDIO ANUAL DE LAS TASAS DE ACTIVIDAD, PARO Y EMPLEO POR SEXO Y POR PROVINCIAS DE LA COMUNITAT VALENCIANA, 2014-2015**

	Alicante		Castellón		Valencia		C. V.		España	
	2014	2015	2014	2015	2014	2015	2014	2015	2014	2015
<b>Tasa de actividad</b>	<b>57,4</b>	<b>58,1</b>	<b>60,2</b>	<b>59,2</b>	<b>59,9</b>	<b>59,8</b>	<b>59,0</b>	<b>59,1</b>	<b>59,6</b>	<b>59,5</b>
- Hombres	63,6	64,0	66,6	65,8	66,7	66,0	65,6	65,2	65,8	65,7
- Mujeres	51,3	52,4	54,0	52,8	53,3	53,9	52,7	53,2	53,7	53,7
<b>Tasa de paro</b>	<b>26,0</b>	<b>24,2</b>	<b>27,1</b>	<b>22,5</b>	<b>25,4</b>	<b>21,8</b>	<b>25,8</b>	<b>22,8</b>	<b>24,4</b>	<b>22,1</b>
- Hombres	24,7	23,5	25,6	21,1	25,1	20,9	25,0	21,9	23,6	20,8
- Mujeres	27,7	25,0	28,9	24,4	25,7	22,8	26,8	23,8	25,4	23,6
<b>Tasa de empleo</b>	<b>42,5</b>	<b>44,1</b>	<b>43,9</b>	<b>45,9</b>	<b>44,7</b>	<b>46,8</b>	<b>43,8</b>	<b>45,6</b>	<b>45,0</b>	<b>46,4</b>
- Hombres	47,9	48,9	49,6	51,9	50,0	52,2	49,2	50,9	50,3	52,0
- Mujeres	37,1	39,3	38,4	39,9	39,6	41,6	38,6	40,6	40,0	41,1

Tasa de actividad = (Activos / Pobl. > 16 años) x 100

Tasa de empleo = (Ocupados / Pobl. > 16 años) x 100

Tasa de paro = (Parados / Activos) x 100

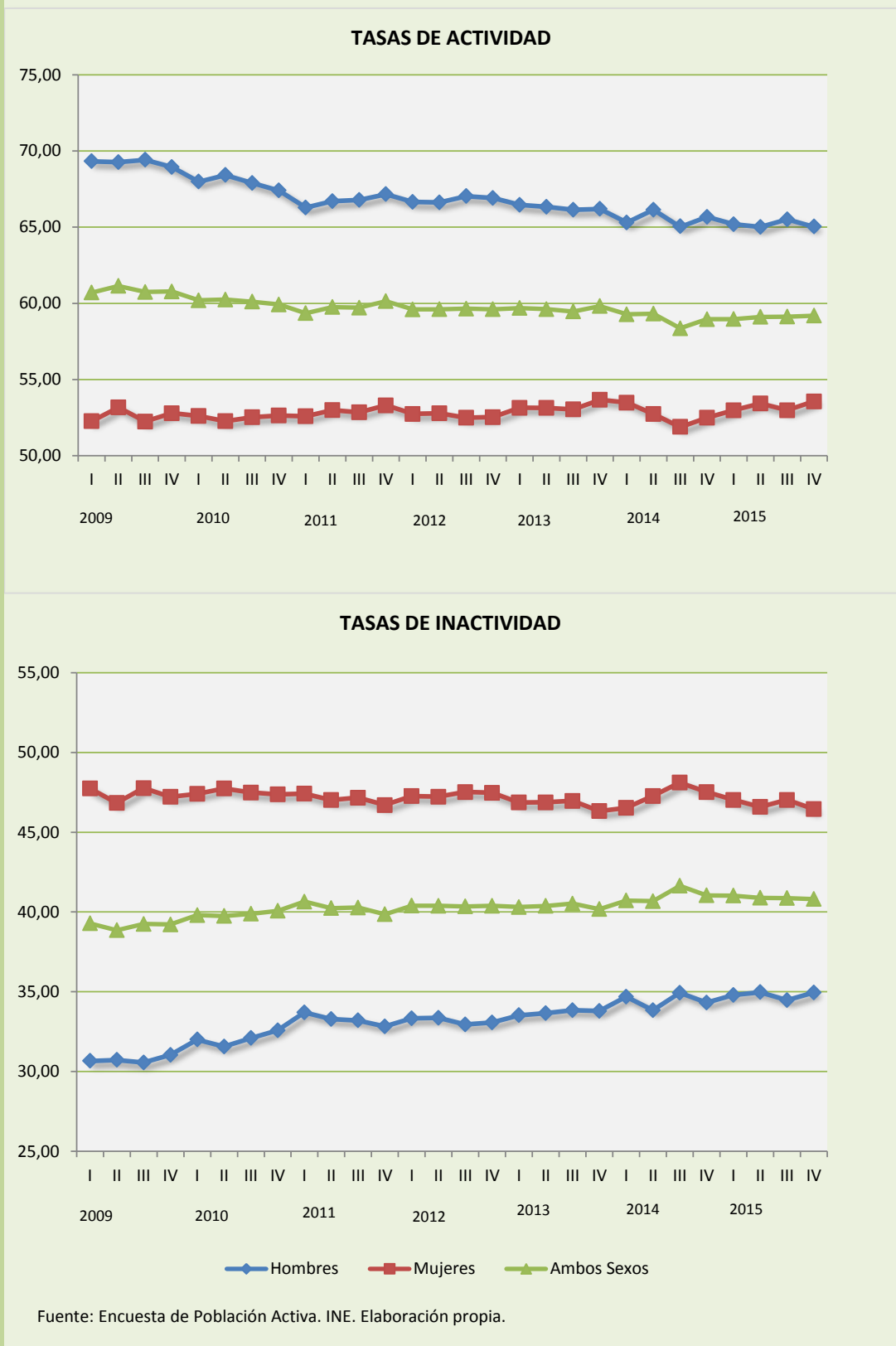
Fuente: Encuesta de Población Activa. INE. / Elaboración propia.

Como se ha comentado anteriormente, la población activa en la Comunitat Valenciana en 2015 ha disminuido, en términos promedio, un 0,1%, debido al descenso registrado en la población activa extranjera que se ha situado en el 4,1% y, especialmente, la perteneciente a la Unión Europea con una caída del 5,2%. Por el contrario, la población activa española ha aumentado un 0,7%.

La población clasificada como inactiva sigue siendo mayoritariamente femenina, con un 58,3% del total, medio punto inferior al porcentaje del año anterior. En términos agregados, de cada 100 mujeres en edad de trabajar, 13 buscan activamente trabajo, 40 están ocupadas y 47 se consideran estadísticamente inactivas (estudiantes, jubiladas, amas de casa...).

Gráfico II.1.2

**TASAS DE ACTIVIDAD E INACTIVIDAD TRIMESTRALES EN LA C.V.,  
POR SEXO Y TRIMESTRE, 2009-2015**



### 1.1.2. Población Ocupada

La población ocupada en la Comunitat Valenciana se situó en 1.873.100 personas, lo que supone un aumento promedio en términos absolutos de 72.200 personas. El empleo ha crecido un 4% durante el año 2015.

Por su parte, la tasa de empleo en la Comunitat Valenciana ha aumentado en 1,8 puntos, situándose en 45,6% (ver Cuadro II.1.5), aunque inferior en 0,8 puntos a la estimada para el conjunto de España (46,4%) que ha experimentado un incremento de 1,4 puntos.

Las tasas de empleo masculina y femenina han aumentado en 1,7 y 2 puntos respectivamente, situándose en el 50,9% la de los hombres y en 40,6% la de las mujeres. El diferencial se ha reducido en relación al año anterior, siendo ahora de 10,3 puntos (frente a los 10,6 del 2014).

Por grupos de edad, sólo el grupo de hombres de 55 y más años ha reducido su tasa de empleo media en 2015, pasando del 22,2% de 2014 al 22% en 2015 (ver Cuadro II.1.6).

En el Cuadro II.1.7 se recoge la evolución de la población ocupada por sector económico. Los ocupados en la agricultura se han reducido un 0,6% respecto al cuarto trimestre del 2014, finalizando el año con 65.100 empleados, 400 personas menos que en el mismo periodo del año anterior. La industria ha registrado una reducción de 1.900 personas, un 0,6% en términos relativos, con 321.100 personas ocupadas en el sector. La construcción ha creado empleo a una tasa del 4,7%, finalizando el año con un total de 118.300 ocupadas y ocupados, 5.300 más que en 2014. En los servicios se han incrementado en 47.200 personas, un 3,5% en términos relativos, alcanzando 1.401.100 personas.

En promedio, ha aumentado el empleo en la agricultura un 25% y en la construcción un 12%, mientras que en los servicios se ha incrementado un 1,3% y en la industria un 9,8%.



Cuadro II.1.6

**PROMEDIO ANUAL DE LAS TASAS DE ACTIVIDAD, PARO Y EMPLEO POR SEXO Y GRUPOS DE EDAD EN LA C. VALENCIANA, 2014-2015**

	Tasa de actividad		Tasa de empleo		Tasa de paro	
	2014	2015	2014	2015	2014	2015
<b>Ambos sexos</b>						
<b>Total</b>	<b>59,0</b>	<b>59,1</b>	<b>43,8</b>	<b>45,6</b>	<b>25,8</b>	<b>22,8</b>
De 16 a 19 años	16,4	19,5	4,2	7,2	74,6	63,1
De 20 a 24 años	59,1	57,3	27,8	31,8	53,0	44,6
De 25 a 54 años	86,6	86,9	65,8	68,8	24,0	20,9
De 55 y más años	22,5	23,4	18,0	18,6	20,3	20,3
<b>Hombres</b>						
<b>Total</b>	<b>65,6</b>	<b>65,2</b>	<b>49,2</b>	<b>50,9</b>	<b>25,0</b>	<b>21,9</b>
De 16 a 19 años	17,7	21,7	4,4	8,1	75,3	62,0
De 20 a 24 años	62,4	60,4	28,8	33,2	53,9	45,0
De 25 a 54 años	92,6	92,3	71,3	74,4	22,9	19,4
De 55 y más años	27,7	28,2	22,2	22,0	20,0	21,8
<b>Mujeres</b>						
<b>Total</b>	<b>52,7</b>	<b>53,2</b>	<b>38,6</b>	<b>40,6</b>	<b>26,8</b>	<b>23,8</b>
De 16 a 19 años	15,0	17,1	3,9	6,1	73,8	64,5
De 20 a 24 años	55,7	54,1	26,8	30,4	51,9	44,1
De 25 a 54 años	80,4	81,4	60,2	63,0	25,2	22,6
De 55 y más años	18,1	19,3	14,4	15,8	20,6	18,3

Fuente: Encuesta de Población Activa. INE. / Elaboración propia.

Cuadro II.1.7

**OCUPADOS POR SECTOR ECONÓMICO EN LA C.VALENCIANA, 2010-2015**

Miles de personas

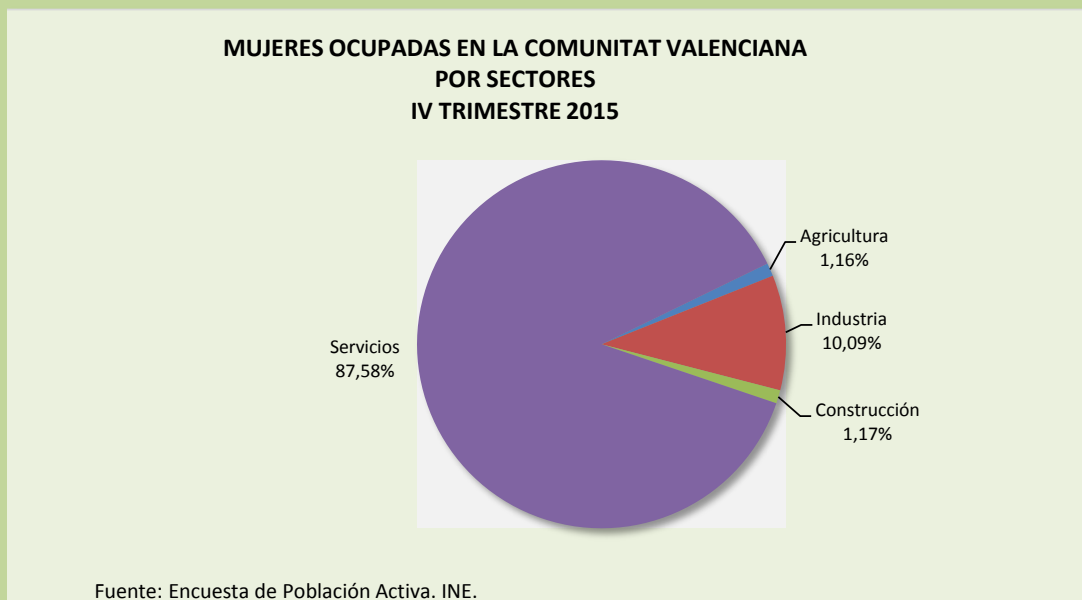
		Agricultura	Industria	Construcción	Servicios	Total
<b>Promedios Anuales</b>						
<b>2010</b>		54,5	318,1	176,4	1.378,8	<b>1.927,8</b>
<b>2011</b>		56,0	332,0	143,6	1.358,7	<b>1.890,2</b>
<b>2012</b>		62,6	312,6	122,4	1.306,1	<b>1.803,6</b>
<b>2013</b>		59,4	297,9	105,1	1.308,8	<b>1.771,2</b>
<b>2014</b>		54,8	299,2	102,2	1.344,8	<b>1.800,9</b>
<b>2015</b>		68,5	328,5	114,5	1.361,6	<b>1.873,0</b>
<b>Datos trimestrales</b>						
<b>2010</b>	1 trim	51,8	311,2	179,4	1.397,7	<b>1.940,1</b>
	2 trim	55,4	316,7	178,9	1.365,1	<b>1.916,1</b>
	3 trim	58,3	322,6	177,9	1.365,8	<b>1.924,6</b>
	4 trim	52,5	322,0	169,5	1.386,5	<b>1.930,5</b>
<b>2011</b>	1 trim	58,0	324,2	154,2	1.347,5	<b>1.883,9</b>
	2 trim	55,0	339,2	140,3	1.377,2	<b>1.911,7</b>
	3 trim	48,6	340,7	139,0	1.353,5	<b>1.881,8</b>
	4 trim	62,2	323,7	140,8	1.356,5	<b>1.883,2</b>
<b>2012</b>	1 trim	60,0	317,1	126,4	1.311,9	<b>1.815,4</b>
	2 trim	58,5	317,1	123,1	1.317,4	<b>1.816,1</b>
	3 trim	62,6	310,6	122,0	1.298,4	<b>1.793,6</b>
	4 trim	69,3	305,4	118,2	1.296,5	<b>1.789,4</b>
<b>2013</b>	1 trim	64,1	297,0	113,8	1.286,0	<b>1.760,9</b>
	2 trim	61,4	296,7	109,3	1.290,4	<b>1.757,8</b>
	3 trim	50,6	298,1	101,5	1.322,2	<b>1.772,4</b>
	4 trim	61,3	299,8	95,9	1.336,5	<b>1.793,5</b>
<b>2014</b>	1 trim	51,5	274,2	89,6	1.337,4	<b>1.752,7</b>
	2 trim	53,2	298,9	99,9	1.353,6	<b>1.805,6</b>
	3 trim	48,8	300,7	106,2	1.334,3	<b>1.790,0</b>
	4 trim	65,5	323,0	113,0	1.353,9	<b>1.855,4</b>
<b>2015</b>	1 trim	67,0	329,7	112,4	1.327,3	<b>1.836,4</b>
	2 trim	72,4	337,0	112,2	1.345,5	<b>1.867,1</b>
	3 trim	69,3	326,1	114,9	1.372,6	<b>1.882,9</b>
	4 trim	65,1	321,1	118,3	1.401,1	<b>1.905,6</b>

Fuente: Encuesta de Población Activa. INE.

El Gráfico II.1.3 muestra que las mujeres están ocupadas mayoritariamente en los servicios (87,6%) y en determinadas ramas de la industria (10,1%), mientras que sólo el 1,2% de las mujeres ocupadas trabaja en la agricultura y el 1,2% en la construcción.

Por último, cabe indicar que el 54,1% de la población ocupada en el sector servicios son mujeres, mientras que estos porcentajes se reducen al 27,2% en la industria, al 15,4% en la agricultura y al 8,6% en la construcción.

Gráfico II.1.3



### 1.1.3. Desempleo Estimado

El desempleo estimado en nuestra Comunidad al finalizar el año 2015 ascendía a 520.300 personas, con un descenso del 8,7% respecto al año anterior. En promedio el desempleo se ha situado en 552.600 personas, con una caída del 11,9% con relación a 2014.

La tasa de paro estimado para ambos sexos se ha situado en el 22,8% de la población activa, inferior en 3 puntos a la del año anterior. La tasa de paro masculina ha alcanzado el 21,9% y la femenina el 23,8%, con una reducción en términos interanuales de 3,1 puntos en el caso de los hombres y de 3 puntos en el caso de las mujeres. En España, la tasa de desempleo se situó en el 22,1%, siendo entre los hombres del 20,8% y en las mujeres del 23,6%.

Igual que en los años anteriores, la tasa de paro más elevada corresponde a los jóvenes, que ha descendido hasta alcanzar el 48,3% en el promedio de 2015 (56,7% en 2014), frente al 22,8% del total de la Comunitat Valenciana.

Cuadro II.1.8

**PROMEDIO ANUAL DE PARADOS EN BÚSQUEDA DE PRIMER EMPLEO, 2014-2015**

Miles de personas

	Hombres			Mujeres			Ambos sexos		
	14	15	T <sub>1</sub>	14	15	T <sub>1</sub>	14	15	T <sub>1</sub>
Alicante	9,0	10,6	18,7	11,2	10,4	-6,7	20,1	21,0	4,6
Castellón	2,1	2,1	-1,2	4,6	3,1	-32,2	6,7	5,2	-22,6
Valencia	15,1	15,0	-0,2	14,5	11,8	-18,4	29,6	26,9	-9,1
C. Valenciana	26,1	27,7	6,2	30,2	25,3	-16,2	56,3	53,0	-5,8
España	250,9	248,9	-0,8	300,2	285,2	-5,0	551,1	534,0	-3,1

T<sub>1</sub>: Tasa de Variación Interanual

Fuente: Encuesta de Población Activa. INE.

El paro entre los jóvenes que buscan su primer empleo ha descendido, situándose en promedio en 53.000 personas, como se observa en el Cuadro II.1.8, con una reducción del 5,8%, en términos relativos y un total de 3.300 parados menos. Entre los varones se ha producido un aumento del 6,2%, al contrario que entre las mujeres, cuyo porcentaje se ha reducido un 16,2%, representando éstas el 47,7% de este colectivo.

Por lo que respecta al tiempo de duración en la búsqueda de empleo, se sigue experimentando un considerable aumento entre los parados de más larga duración. Los parados que llevan más de 2 años buscando empleo representan el 46,3%, 0,8 puntos porcentuales más que en el año anterior; el grupo de desempleados que están en esta situación entre 1 y 2 años, supone el 16% (18% en 2014). Por tanto, ambos colectivos representan el 62,3% del desempleo total (ver Cuadro II.1.9). Por su parte, el grupo de personas desempleadas que llevan menos de 6 meses buscando empleo ha aumentado y suponen el 22% del total (19,5% en 2014). Mientras que los parados entre 6 meses y 1 año han disminuido su peso en 2 puntos, con un 9,4% del total.

Cuadro II.1.9

**PARADOS POR TIEMPO DE BÚSQUEDA DE EMPLEO EN LA C.V., 2010-2015**

	Menos de 6 meses		De 6 meses a 1 año		De 1 año a 2 años		Más de 2 años		No clasificables <sup>(1)</sup>	
	Valor	% sobre Total	Valor	% sobre Total	Valor	% sobre Total	Valor	% sobre Total	Valor	% sobre Total
<b>Promedios Anuales</b>										
<b>2010</b>	168,7	29,5	105,0	18,4	166,0	29,1	99,3	17,4	32,4	5,7
<b>2011</b>	160,5	26,9	92,5	15,5	153,7	25,8	155,4	26,1	34,4	5,8
<b>2012</b>	174,3	25,9	90,7	13,5	153,2	22,8	216,8	32,2	38,5	5,7
<b>2013</b>	144,5	20,9	93,0	13,5	154,5	22,4	257,5	37,3	41,0	5,9
<b>2014</b>	122,5	19,5	71,2	11,4	113,1	18,0	285,2	45,5	34,9	5,6
<b>2015</b>	121,8	22,0	51,7	9,4	88,6	16,0	255,6	46,3	34,9	6,3
<b>Datos trimestrales</b>										
<b>2010</b> 1 trim	182,4	32,5	115,4	20,5	162,9	29,0	80,1	14,3	21,0	3,7
2 trim	166,8	28,4	106,0	18,1	180,4	30,7	98,5	16,8	35,0	6,0
3 trim	176,6	30,8	95,3	16,6	159,1	27,7	99,6	17,4	43,1	7,5
4 trim	148,8	26,4	103,1	18,3	161,6	28,7	118,9	21,1	30,4	5,4
<b>2011</b> 1 trim	149,0	25,5	98,8	16,9	157,6	26,9	146,6	25,1	33,1	5,7
2 trim	166,8	29,0	95,3	16,6	137,6	24,0	139,1	24,2	35,4	6,2
3 trim	163,0	27,0	89,4	14,8	158,2	26,2	151,4	25,0	42,4	7,0
4 trim	163,0	26,2	86,4	13,9	161,5	26,0	184,6	29,7	26,5	4,3
<b>2012</b> 1 trim	175,6	26,4	100,8	15,1	157,1	23,6	201,9	30,3	30,2	4,5
2 trim	160,1	24,2	95,4	14,4	151,1	22,8	213,6	32,3	41,5	6,3
3 trim	180,4	26,4	82,6	12,1	151,3	22,1	217,6	31,8	51,9	7,6
4 trim	181,2	26,5	84,1	12,3	153,3	22,5	233,9	34,3	30,2	4,4
<b>2013</b> 1 trim	151,8	21,4	103,5	14,6	162,3	22,9	263,4	37,1	28,8	4,1
2 trim	148,7	21,1	100,1	14,2	169,5	24,0	248,1	35,2	38,4	5,4
3 trim	143,8	21,2	86,3	12,7	136,3	20,1	255,0	37,6	57,5	8,5
4 trim	133,5	20,0	82,2	12,3	149,8	22,4	263,4	39,4	39,3	5,9
<b>2014</b> 1 trim	126,7	18,5	84,3	12,3	143,6	21,0	298,3	43,7	30,2	4,4
2 trim	120,8	18,9	83,6	13,0	120,6	18,8	278,8	43,5	37,0	5,8
3 trim	130,1	21,2	55,2	9,0	99,6	16,2	283,8	46,2	45,3	7,4
4 trim	112,5	19,8	61,7	10,8	88,4	15,5	280,0	49,2	26,9	4,7
<b>2015</b> 1 trim	132,9	22,6	55,9	9,5	100,2	17,0	271,9	46,2	28,0	4,8
2 trim	124,5	22,3	58,5	10,5	87,1	15,6	255,8	45,8	32,5	5,8
3 trim	115,4	21,3	48,6	9,0	84,3	15,5	246,9	45,5	47,4	8,7
4 trim	114,4	22,0	43,7	8,4	82,7	15,9	247,7	47,6	31,8	6,1

(1) Parados que ya han encontrado un empleo  
Fuente: Encuesta de Población Activa. INE.

Por provincias, Alicante ha registrado la mayor tasa de paro estimado con un promedio del 24,2% (26% en 2014), con una tasa de paro entre los hombres del

23,5% y entre las mujeres del 25%. Por su parte, en Castellón el paro estimado suponía un 22,5% de su población activa (21,1% hombres y 24,4% mujeres) habiéndose reducido en 4,6 puntos respecto al 2014. En Valencia, la tasa de paro se ha situado en el 21,8% (20,9% entre los hombres y 22,8% entre las mujeres), con una disminución de 3,6 puntos.

Por sectores, los parados de la agricultura de la Comunitat Valenciana representan el 6,8% del total de personas desempleadas que han dejado su último empleo hace menos de 12 meses en nuestra Comunitat frente al 12,5% en el caso español. En la industria, sin embargo, el peso relativo de los parados se situó en el 12,6% mientras que en España este porcentaje es del 9%. En la construcción el porcentaje es del 9,9% en nuestra Comunitat y del 10,2% en España. Los servicios suponen en ambos ámbitos territoriales los mayores porcentajes, con el 70,8% y el 68,2%, respectivamente.

El número de parados de la agricultura en la Comunitat Valenciana, representa el 6,1% del total de parados de este sector en España, mientras que en la industria este porcentaje se sitúa en 15,5%, en la construcción en el 10,7% y en los servicios en el 11,5% (Gráfico II.1.4).

La tasa de paro de la agricultura se ha situado por debajo de la española en 7,3 puntos porcentuales (18,3% frente al 25,6%), en la industria la tasa de paro de nuestra Comunitat ha sido 1 punto superior a la española (7,9% y 6,9%, respectivamente), en la construcción ha sido prácticamente igual (16,2% en ambos casos) y en los servicios esta diferencia es de 1,3 puntos (10,5% en la Comunitat Valenciana y 9,2% en España), como se observa en el Cuadro II.1.10.

Por comunidades autónomas, las tasas de paro más elevadas correspondieron a Andalucía (31,5%) y Extremadura y Canarias (29,1%). Por otro lado, las comunidades con menor tasa de desempleo fueron Navarra (13,8%), País Vasco (14,8%), y La Rioja (15,4%) (ver Gráfico II.1.5).

*Después de analizar las principales variables del mercado de trabajo, a través de la EPA, cabe indicar que en 2015 se ha producido un descenso en la población activa (aunque menor que en 2014) y ha continuado el cambio iniciado en la segunda mitad del año 2013, con un aumento de la ocupación y un descenso en el desempleo estimado. A pesar de ello, las tasas de paro tanto en España como en nuestra Comunitat siguen siendo elevadas especialmente entre la población más joven. Si bien durante 2015 las tasas de paro se han reducido entre los jóvenes y las mujeres, el Comité sigue considerando necesario intensificar y potenciar las políticas activas de empleo encaminadas a la generación de empleo y a la inserción laboral de los colectivos más afectados, como son los jóvenes, las mujeres y, sobre todo, la población desempleada de más larga duración que en 2015 ha aumentado en casi un punto porcentual su peso sobre el total, alcanzando el 46,3%.*

*Mención especial merece el desempleo de los mayores de 45 años, que supone en torno al 36,7% de la población total desempleada, cerca*

de dos puntos más que en 2014. Este colectivo es especialmente vulnerable, ya que suelen ser los principales perceptores de la unidad familiar y a la vez los más afectados por el paro de larga duración. El CES-CV considera que deberían establecerse una serie de medidas prioritarias a corto plazo, en especial las dirigidas a la formación de este colectivo con el fin de lograr una adecuada recualificación y mejorar así su empleabilidad.

Cuadro II.1.10

**PARADOS Y TASA DE PARO POR SECTOR ECONÓMICO, 2015\***

Miles de personas

	Agricultura		Industria		Construcción		Servicios	
	N	T	N	T	N	T	N	T
Alicante	6,3	19,8	12,2	10,8	10,0	17,8	55,8	9,9
Castellon	2,1	13,9	2,8	5,9	2,0	13,7	21,2	12,7
Valencia	7,0	18,8	13,2	6,8	10,2	15,4	82,2	10,4
C. Valenciana	15,4	18,3	28,3	7,9	22,2	16,2	159,2	10,5
España	253,6	25,6	182,6	6,9	207,3	16,2	1.382,3	9,2

\* Sólo se clasifican por sector económico los parados que han dejado su último empleo hace 12 meses o menos

N: valores absolutos

T: tasa de paro; T=(Parados/Activos)\*100

Fuente: Encuesta de Población Activa. INE.

Gráfico II.1.4

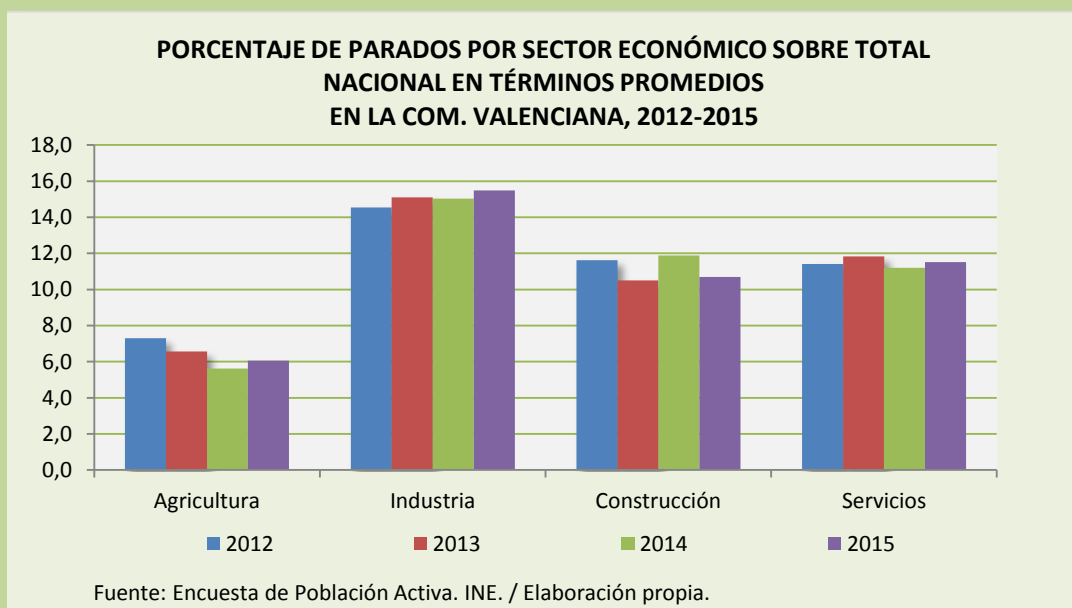
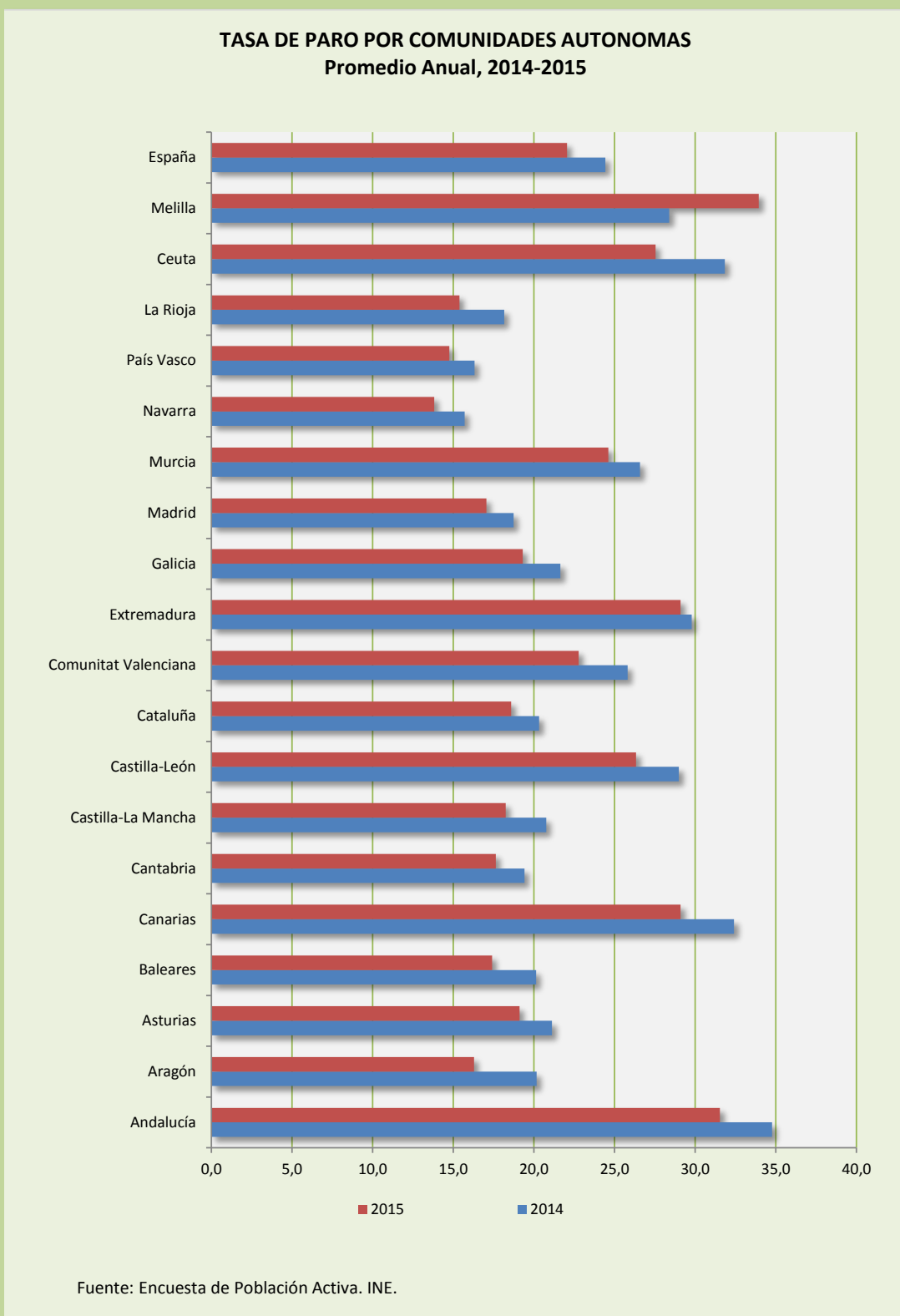


Gráfico II.1.5





## 1.2. PARO REGISTRADO EN LA COMUNITAT VALENCIANA

El paro registrado en las oficinas del Servei Valencià d'Ocupació i Formació (SERVEF) ascendía a 461.990 personas en diciembre de 2015, con una disminución en términos absolutos de 49.174 personas (ver Cuadro II.1.11).

La tasa de paro se ha reducido respecto a 2014, aunque en algunos meses se ha roto la tendencia decreciente, finalizando 2015 con una caída del 9,6% y del 8,9% en promedio anual.

En España el paro registrado se situó en 4.093.508 personas al finalizar 2015, inferior en 354.203 personas con relación al mismo mes del año anterior, representando en términos relativos un descenso del 8%. En promedio se ha producido un descenso del 7,5%.

Por sectores de actividad, los datos muestran una disminución del paro registrado en el sector agrícola, con un descenso del 6,7% y un total de 16.574 personas. En los servicios ascendían a 300.986 personas, que representa un descenso interanual del 7,2% y el 65,1% del total de desempleados y desempleadas. Por su parte, la industria ha experimentado un descenso del 11,2%, finalizando el año con 68.117 personas. Los datos más favorables se han vuelto a registrar en la construcción, con una reducción del 18,9% y un total de 47.193 inscripciones, mientras que el colectivo sin empleo anterior registraba un descenso del 15,1%.

En promedio se ha producido una disminución de los parados en todos los sectores. El descenso ha sido de un 7,5% en la agricultura, un 19% en la construcción, en la industria un 11,1%, en los servicios un 6,2% y el colectivo sin empleo anterior en un 11,3%.

En España, los mayores descensos se han producido en la construcción (16,5% menos de parados que en diciembre del 2014) y en la industria (13,2% menos), mientras que en la agricultura ha disminuido un 8,7%, en los parados sin empleo anterior un 8% y en los servicios un 5,5%.

En promedio, el paro se ha reducido en la agricultura un 5,5%, en el colectivo sin empleo anterior un 4,5%, en la industria un 13,3%, en la construcción un 18% y en los servicios un 5%.

El Gráfico II.1.6 representa el paro registrado en España y en la Comunitat Valenciana durante el 2015. Dado el mayor peso relativo de los sectores servicios e industria, se aprecia una tendencia similar en ambos al del conjunto de los sectores. Por su parte, el sector de la construcción destaca por sus mayores valores de paro registrado negativos.

Cuadro II.1.11

**PARO REGISTRADO EN ESPAÑA Y EN LA COMUNITAT VALENCIANA, 2015**

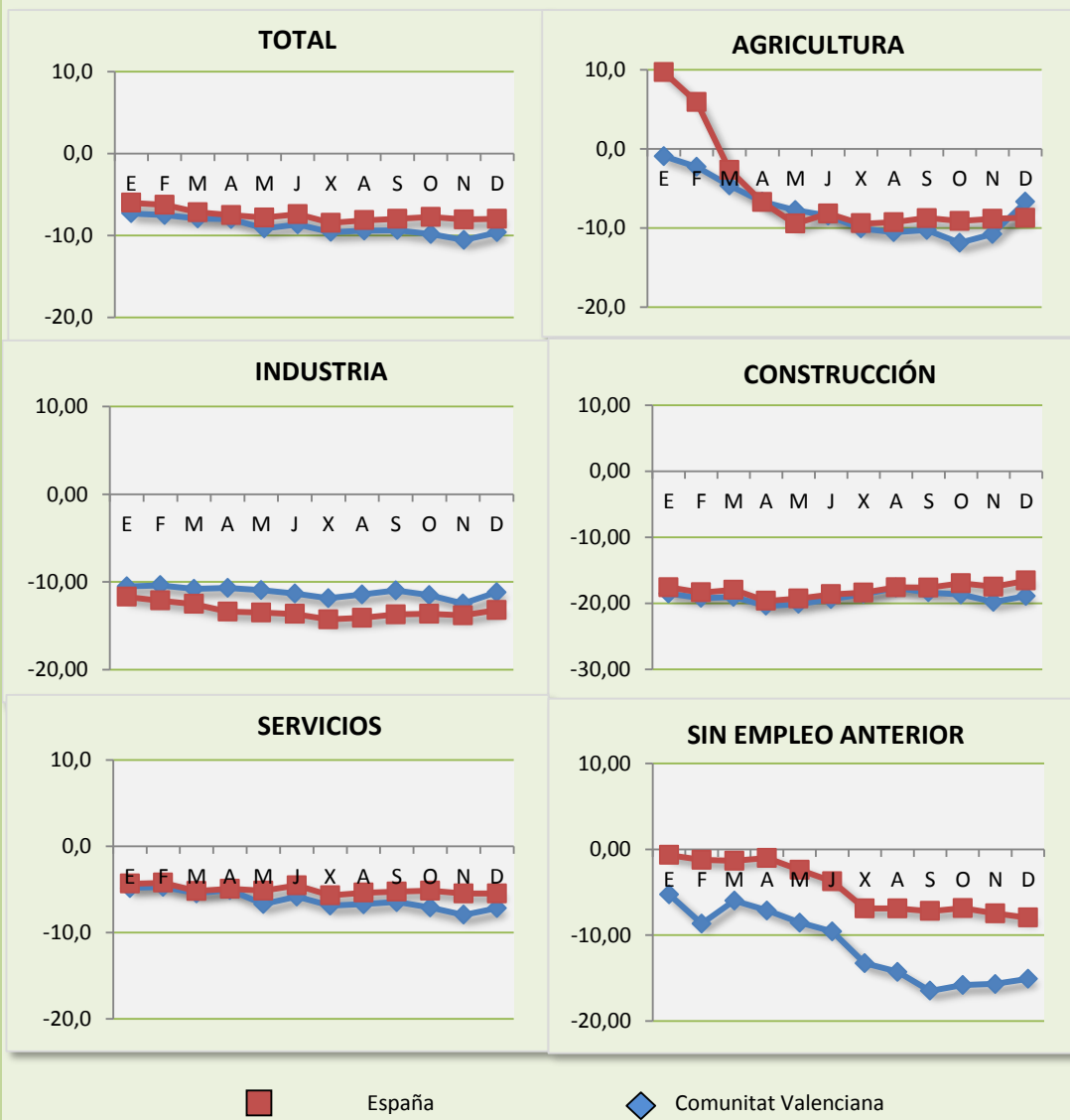
	Diciembre-15			Promedio anual		
	Valor	Dif. Diciembre-14		Valor	Dif. año anterior	
		Absoluta	%		Absoluta	%
<b>España</b>	<b>4.093.508</b>	<b>-354.203</b>	<b>-8,0</b>	<b>4.232.132</b>	<b>-343.805</b>	<b>-7,5</b>
Hombres	1.875.235	-237.273	-11,2	1.943.480	-241.486	-11,1
Mujeres	2.218.273	-116.930	-5,0	2.288.652	-102.319	-4,3
Agricultura	194.029	-18.497	-8,7	204.917	-11.885	-5,5
Industria	393.580	-59.817	-13,2	411.092	-62.846	-13,3
Construcción	453.291	-89.823	-16,5	477.545	-104.897	-18,0
Servicios	2.705.792	-156.091	-5,5	2.772.601	-147.041	-5,0
Sin empleo anterior	346.816	-29.975	-8,0	365.977	-17.136	-4,5
<b>C. Valenciana</b>	<b>461.990</b>	<b>-49.174</b>	<b>-9,6</b>	<b>488.770</b>	<b>-47.628</b>	<b>-8,9</b>
Hombres	205.676	-31.727	-13,4	220.416	-32.718	-12,9
Mujeres	256.314	-17.447	-6,4	268.354	-14.911	-5,3
Agricultura	16.574	-1.187	-6,7	19.185	-1.567	-7,5
Industria	68.117	-8.572	-11,2	71.698	-8.997	-11,1
Construcción	47.193	-10.990	-18,9	51.913	-12.204	-19,0
Servicios	300.986	-23.248	-7,2	314.632	-20.851	-6,2
Sin empleo anterior	29.120	-5.177	-15,1	31.343	-4.010	-11,3
Alicante	184.419	-18.780	-9,2	190.829	-16.066	-7,8
Castellón	49.034	-6.289	-11,4	53.981	-6.076	-10,1
Valencia	228.537	-24.105	-9,5	243.960	-25.486	-9,5

Fuente: SEPE (Servicio Público de Empleo Estatal). Elaboración Propia.

Gráfico II.1.6

**PARO REGISTRADO MENSUAL EN ESPAÑA Y COMUNITAT VALENCIANA, 2015**

(Tasas de Variación Interanual)



Fuente: SEPE (Servicio Público de Empleo Estatal). Elaboración Propia.

Gráfico II.1.7

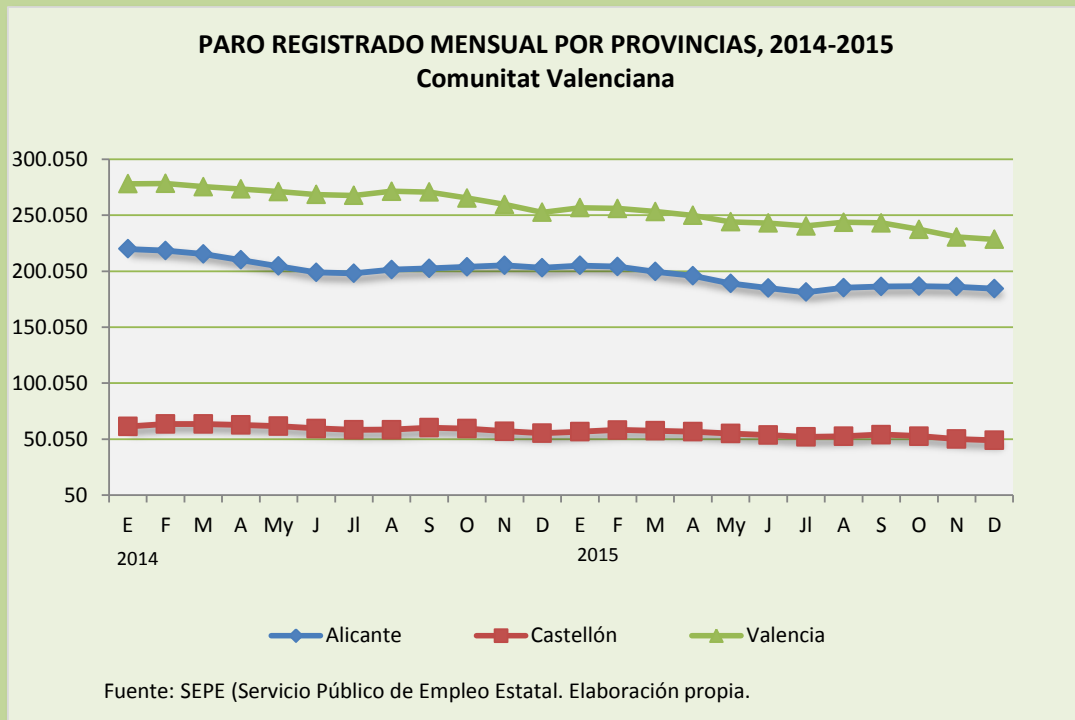
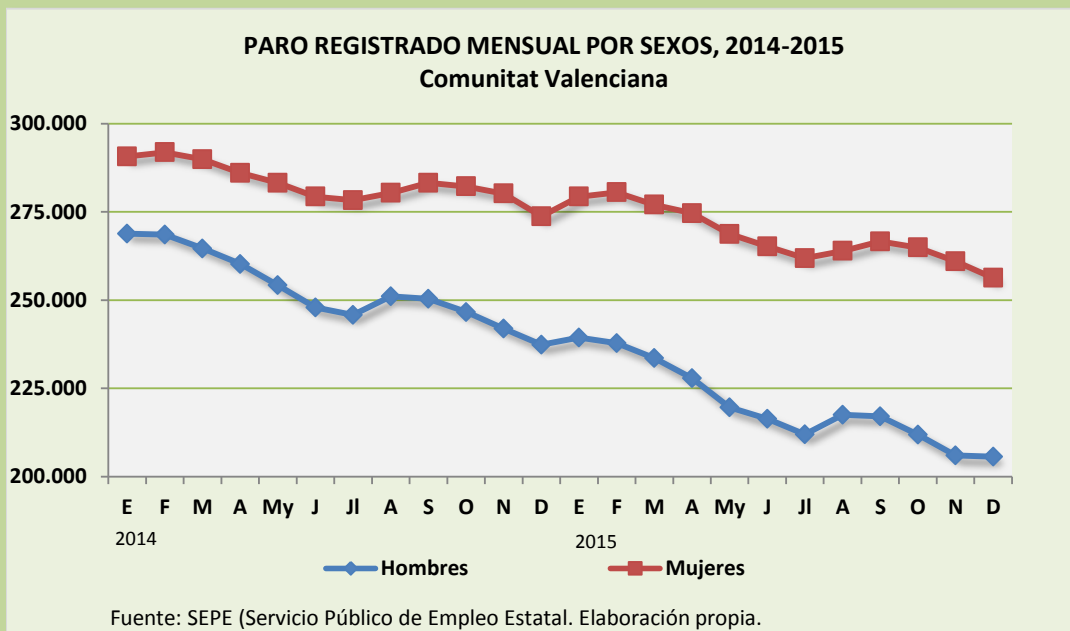


Gráfico II.1.8



Fuente: SEPE (Servicio Público de Empleo Estatal). Elaboración Propia.

Gráfico II.1.9

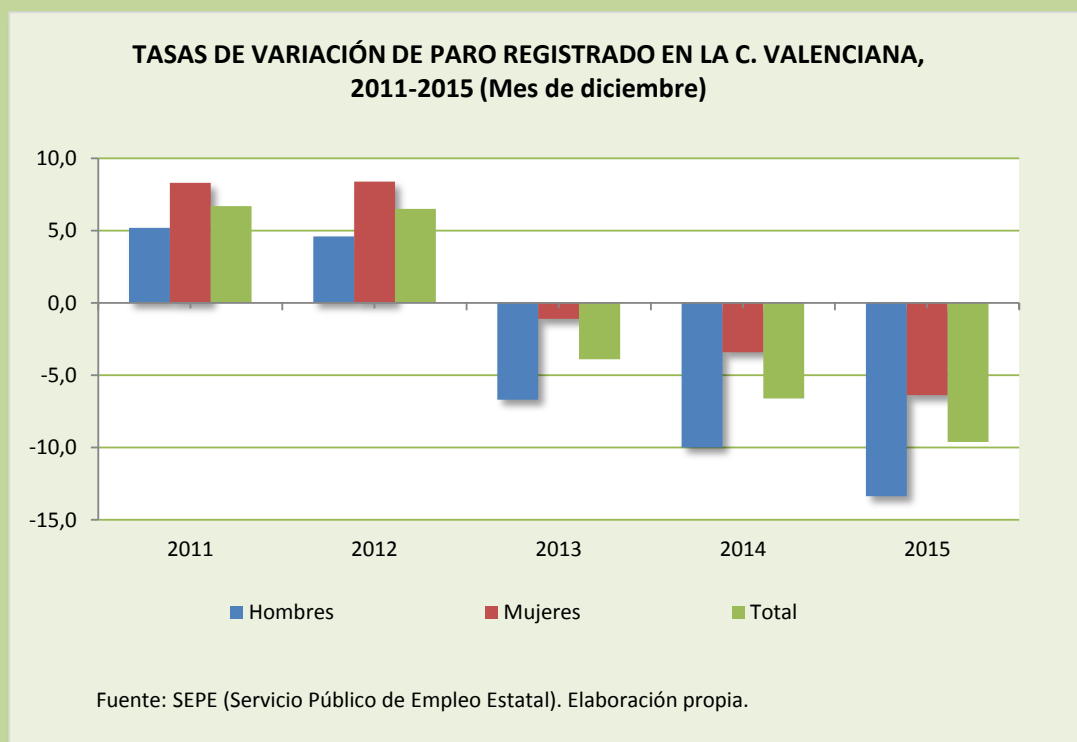
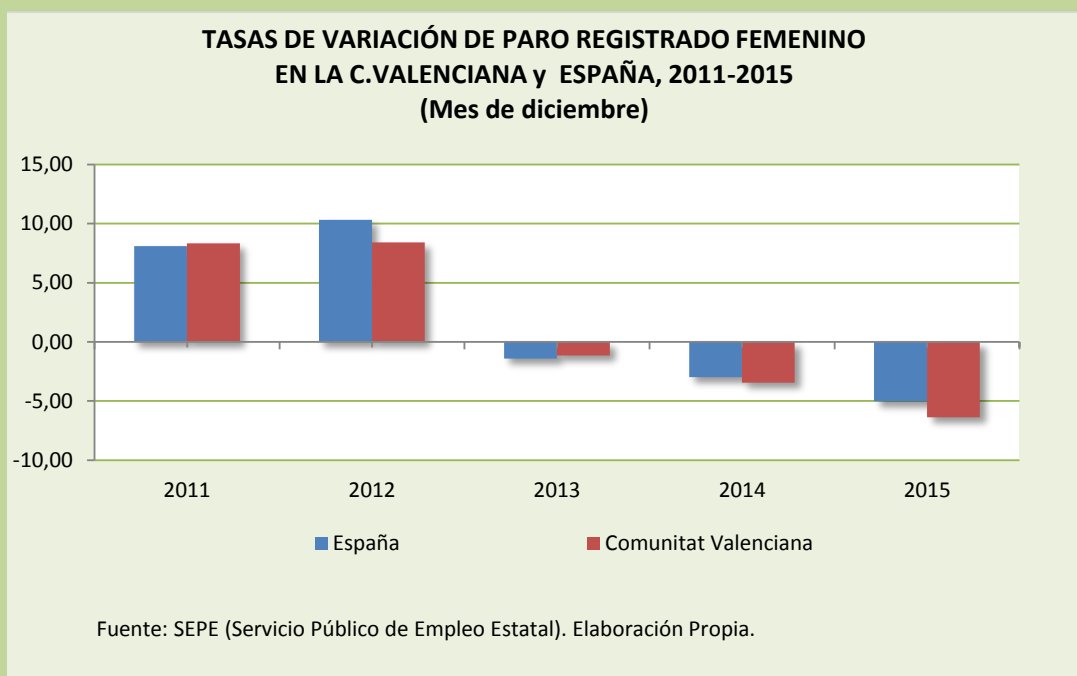


Gráfico II.1.10



Por provincias, Valencia ha experimentado un descenso en promedio de 25.486 parados y paradas (9,5% respecto al promedio de 2014). Castellón, por su parte, ha registrado una disminución del 10,1% (6.076 personas en promedio) y Alicante de 16.066 personas, es decir, un 7,8% (ver Gráfico II.1.7).

Por sexos, el desempleo ha descendido entre los hombres en 31.727 personas, es decir, un 13,4% en relación con el mes de diciembre de 2014. Las mujeres inscritas han disminuido en 17.447 personas, un 6,4% en términos relativos, como se recoge en los Gráficos II.1.8 y II.1.9. En el caso de España el desempleo masculino ha caído un 11,2% y el femenino un 5% (ver Cuadro II.1.11 y Gráfico II.1.10).

El paro registrado entre los jóvenes menores de 25 años ha disminuido en diciembre un 20,4% en términos interanuales (ver Cuadro II.1.12 y Gráfico II.1.11), disminuyendo su peso relativo hasta un 6,9% del total de desempleados registrados. Por sexos, a finales del año 2015 el paro entre los varones menores de 25 años había disminuido en 4.380 personas, un 20,6%, y entre las mujeres un 20,2%, lo que supone un total de 3.819 paradas menos en términos absolutos, representando el 47,2% de este colectivo.

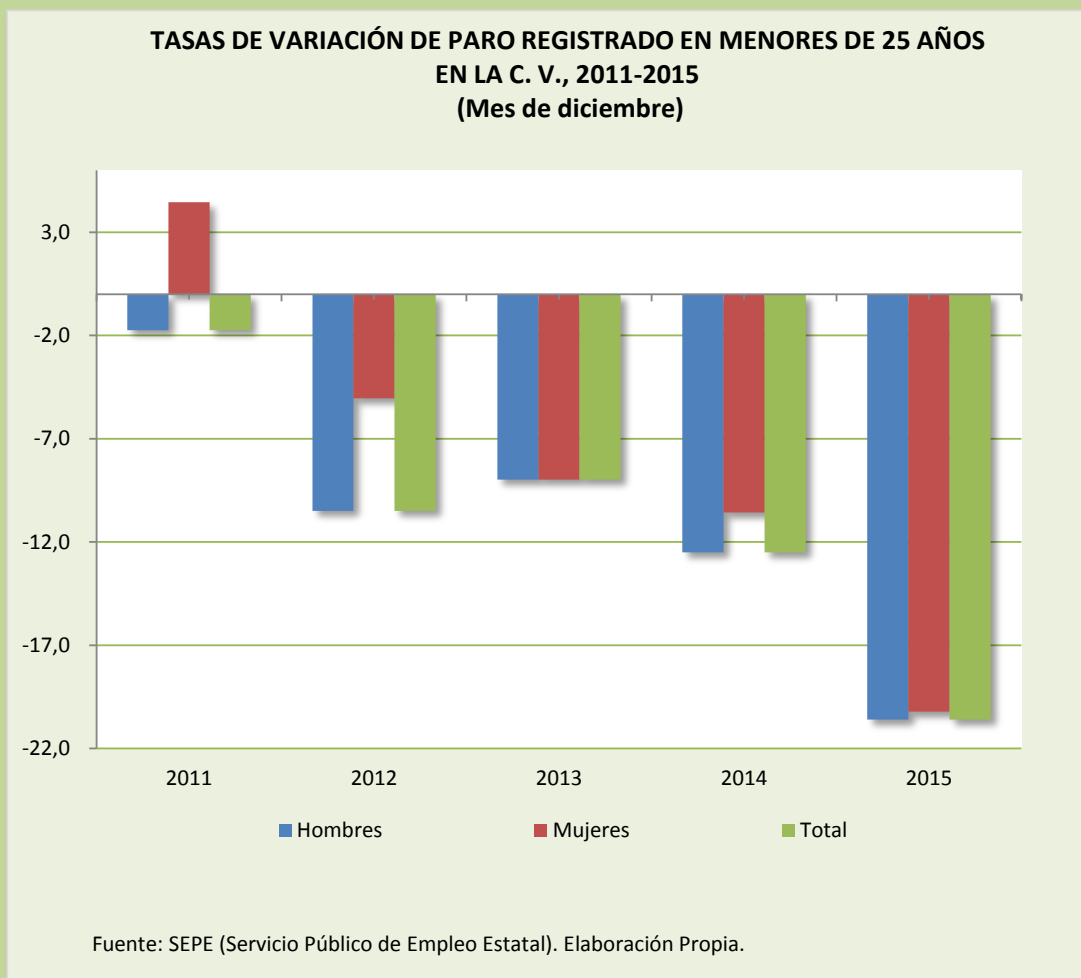
Cuadro II.1.12

**PARO REGISTRADO ENTRE MENORES 25 AÑOS POR SEXO EN LA C.V., 2015**

	Diciembre-2015			Promedio anual		
	Valor	Dif. Diciembre-2014		Valor	Dif. año anterior	
		Absoluta	%		Absoluta	%
<b>Total</b>	<b>31.983</b>	<b>-8.199</b>	<b>-20,4</b>	<b>35.212</b>	<b>-8.318</b>	<b>-19,1</b>
Hombres	16.898	-4.380	-20,6	18.580	-4.673	-20,1
Mujeres	15.085	-3.819	-20,2	16.633	-3.645	-18,0

Fuente: SEPE (Servicio Público de Empleo Estatal). Elaboración Propia.

Gráfico II.1.11



Por comunidades autónomas, se observa que en todas ellas ha disminuido el desempleo destacando La Rioja (13,7%), Aragón (12,1%) y Cataluña (10,5%) (ver Cuadro II.1.13).

Cuadro II.1.13

**PARO REGISTRADO POR COMUNIDADES AUTÓNOMAS, 2015**

	Diciembre-2015			Promedio anual		
	Valor	Dif. Diciembre-2014		Valor	Dif. año anterior	
		Absoluta	%		Absoluta	%
Andalucía	962.974	-46.709	-4,6	1.004.492	-35.215	-3,4
Aragón	89.284	-12.288	-12,1	95.308	-9.582	-9,1
Asturias	90.375	-6.259	-6,5	92.155	-6.333	-6,4
Baleares	75.784	-7.776	-9,3	67.103	-8.302	-11,0
Canarias	247.529	-13.153	-5,0	250.138	-20.189	-7,5
Cantabria	49.462	-984	-2,0	46.896	-4.414	-8,6
Castilla-La Mancha	219.897	-17.343	-7,3	224.620	-19.447	-8,0
Castilla-León	201.696	-21.155	-9,5	203.747	-21.630	-9,6
Cataluña	515.668	-60.280	-10,5	534.459	-59.096	-10,0
<b>Comunitat Valenciana</b>	<b>461.990</b>	<b>-49.174</b>	<b>-9,6</b>	<b>488.770</b>	<b>-47.628</b>	<b>-8,9</b>
Extremadura	129.995	-11.007	-7,8	129.749	-11.862	-8,4
Galicia	228.808	-23.110	-9,2	233.449	-23.511	-9,1
Madrid	452.352	-46.297	-9,3	475.011	-46.451	-8,9
Murcia	128.074	-14.170	-10,0	133.505	-10.544	-7,3
Navarra	43.143	-4.643	-9,7	44.441	-4.488	-9,2
País Vasco	150.017	-15.754	-9,5	160.155	-11.553	-6,7
La Rioja	21.821	-3.460	-13,7	22.598	-3.013	-11,8
Ceuta-Melilla	24.639	-641	-2,5	25.538	-548	-2,1
<b>España</b>	<b>4.093.508</b>	<b>-354.203</b>	<b>-8,0</b>	<b>4.232.132</b>	<b>-343.805</b>	<b>-7,5</b>

Fuente: SEPE (Servicio Público de Empleo Estatal). Elaboración Propia.

En el Cuadro II.1.14 se recoge el paro registrado comarcal en 2015. Como se observa, todas las comarcas de las tres provincias han mostrado disminuciones en el paro registrado, destacando las comarcas de L'Alt Maestrat y La Plana Baixa en Castellón, El Rincón de Ademuz, La Plana Utiel-Requena y La Hoya de Bunyol en la provincia de Valencia y El Comtat en Alicante, que han experimentado descensos superiores al 12%.



Cuadro II.1.14

**PARADOS REGISTRADOS POR COMARCAS EN LA C.V. Y ESPAÑA, 2012-2015**

Mes de diciembre

	2012		2013		2014		2015	
	Valor	%Var.	Valor	%Var.	Valor	%Var.	Valor	%Var.
<b>Provincia de Castellón</b>	<b>62.038</b>	<b>6,3</b>	<b>58.538</b>	<b>-5,6</b>	<b>55.323</b>	<b>-5,5</b>	<b>49.034</b>	<b>-11,4</b>
Els Ports	246	11,3	219	-11,0	151	-31,1	143	-5,3
L'Alt Maestrat	417	1,7	376	-9,8	315	-16,2	272	-13,7
El Baix Maestrat	8.306	13,6	8.061	-2,9	7.622	-5,4	6.770	-11,2
L'Alcalatén	1.750	1,6	1.527	-12,7	1.426	-6,6	1.282	-10,1
La Plana Alta	28.714	3,5	27.226	-5,2	26.152	-3,9	23.313	-10,9
La Plana Baixa	19.771	7,9	18.428	-6,8	17.219	-6,6	15.052	-12,6
El Alto Palancia	2.532	9,0	2.452	-3,2	2.200	-10,3	1.970	-10,5
El Alto Mijares	302	-3,2	249	-17,5	238	-4,4	232	-2,5
<b>Provincia de Valencia</b>	<b>281.470</b>	<b>7,5</b>	<b>271.142</b>	<b>-3,7</b>	<b>252.642</b>	<b>-6,8</b>	<b>228.537</b>	<b>-9,5</b>
El Rincón de Ademuz	190	3,3	191	0,5	179	-6,3	155	-13,4
Los Serranos	1.529	0,4	1.283	-16,1	1.296	1,0	1.157	-10,7
El Camp de Túria	15.856	7,1	15.528	-2,1	14.704	-5,3	13.501	-8,2
El Camp de Morvedre	9.263	6,5	8.877	-4,2	8.107	-8,7	7.547	-6,9
L'Horta Nord	24.606	11,8	23.501	-4,5	21.756	-7,4	19.463	-10,5
L'Horta Oest	46.624	8,3	45.651	-2,1	42.722	-6,4	38.574	-9,7
València	81.015	7,6	77.900	-3,8	73.274	-5,9	66.291	-9,5
L'Horta Sud	23.011	8,6	22.286	-3,2	20.693	-7,1	18.261	-11,8
La Plana Utiel-Requena	3.480	1,0	3.511	0,9	3.237	-7,8	2.818	-12,9
La Hoya de Bunyol	4.556	11,1	4.466	-2,0	4.005	-10,3	3.501	-12,6
El Valle de Cofrentes-Ayora	1.034	11,5	1.007	-2,6	928	-7,8	864	-6,9
La Ribera Alta	21.792	2,1	20.586	-5,5	18.772	-8,8	17.249	-8,1
La Ribera Baixa	8.754	4,1	8.345	-4,7	7.725	-7,4	7.009	-9,3
La Canal de Navarrés	1.884	9,5	1.735	-7,9	1.595	-8,1	1.512	-5,2
La Costera	8.978	9,2	8.502	-5,3	8.017	-5,7	7.155	-10,8
La Vall d'Albaida	10.029	7,7	9.523	-5,0	8.591	-9,8	7.693	-10,5
La Safor	18.869	6,6	18.250	-3,3	17.041	-6,6	15.787	-7,4
<b>Provincia de Alicante</b>	<b>226.227</b>	<b>5,4</b>	<b>217.680</b>	<b>-3,8</b>	<b>203.199</b>	<b>-6,7</b>	<b>184.419</b>	<b>-9,2</b>
El Comtat	3.299	4,4	3.358	1,8	3.109	-7,4	2.731	-12,2
L'Alcoià	14.581	9,8	13.965	-4,2	12.852	-8,0	11.543	-10,2
L'Alt Vinalopó	7.577	8,3	7.292	-3,8	6.566	-10,0	5.827	-11,3
El Vinalopó Mitjà	25.412	3,5	24.068	-5,3	22.574	-6,2	20.005	-11,4
La Marina Alta	16.664	3,1	16.431	-1,4	15.408	-6,2	14.052	-8,8
La Marina Baixa	18.554	5,3	17.840	-3,8	17.232	-3,4	16.193	-6,0
L'Alacantí	54.989	7,6	53.820	-2,1	50.811	-5,6	45.997	-9,5
El Baix Vinalopó	45.354	4,0	42.803	-5,6	39.652	-7,4	35.923	-9,4
El Baix Segura	39.797	4,1	38.103	-4,3	34.995	-8,2	32.148	-8,1
<b>Comunitat Valenciana</b>	<b>569.735</b>	<b>6,5</b>	<b>547.360</b>	<b>-3,9</b>	<b>511.164</b>	<b>-6,6</b>	<b>461.990</b>	<b>-9,6</b>
<b>España</b>	<b>4.848.723</b>	<b>9,6</b>	<b>4.701.338</b>	<b>-3,0</b>	<b>4.447.411</b>	<b>-5,4</b>	<b>4.093.508</b>	<b>-8,0</b>

% Var: Variación porcentual respecto al mismo periodo del año anterior

Fuente: Servici Valencià d'Ocupació i Formació (SERVEF). Conselleria d'Economia Sostenible, Sectors Productius, Comerç i Treball.