

5. PRECIOS Y COSTES

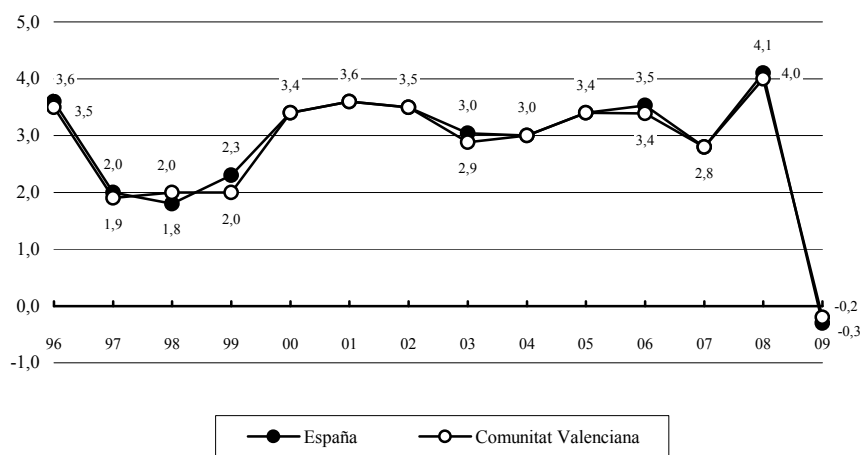
5.1. PRECIOS

La inflación en la Comunitat Valenciana, medida a través del Índice General de Precios de Consumo (IPC) ha descendido en 0,7 puntos, pasando del 1,5% en diciembre de 2008 al 0,8% en 2009. En España, en este mismo periodo, se ha pasado de un 1,4% al 0,8%.

La tasa media de variación interanual del IPC en 2009 se ha situado en valores negativos del -0,2% en la Comunitat Valenciana y del -0,3% en España, como queda recogido en el Gráfico I.5.1.

Gráfico I.5.1

IPC - TASAS DE VARIACIÓN INTERANUAL DE LA MEDIA ANUAL
Comunitat Valenciana y España, 1996-2009



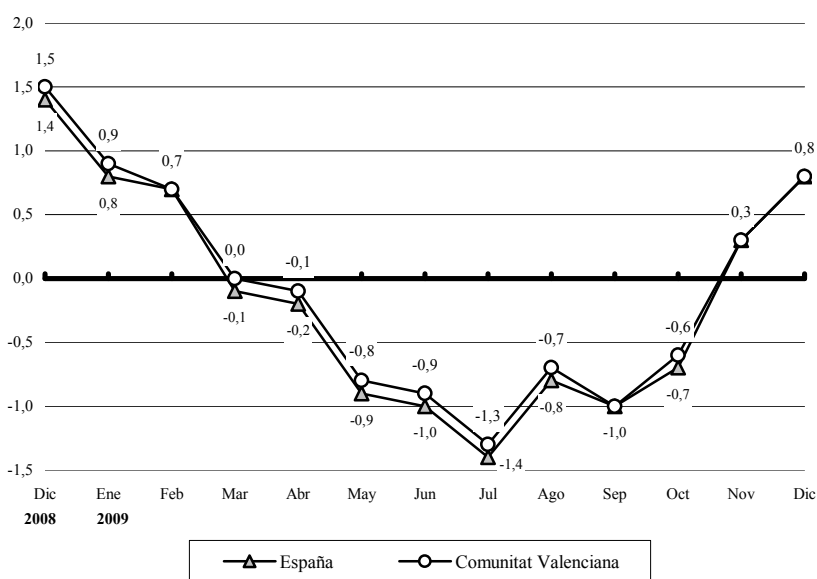
Fuente: INE

La evolución de los precios en la Comunitat Valenciana y en España ha sido similar a lo largo de todo el año, apreciándose un perfil descendente en la

primera mitad, alcanzando un valor mínimo del -1,3% en el mes de julio y recuperando valores positivos en los últimos meses (ver Gráfico I.5.2).

Gráfico I.5.2

IPC - TASAS DE VARIACIÓN INTERANUAL
Comunitat Valenciana y España, 2009

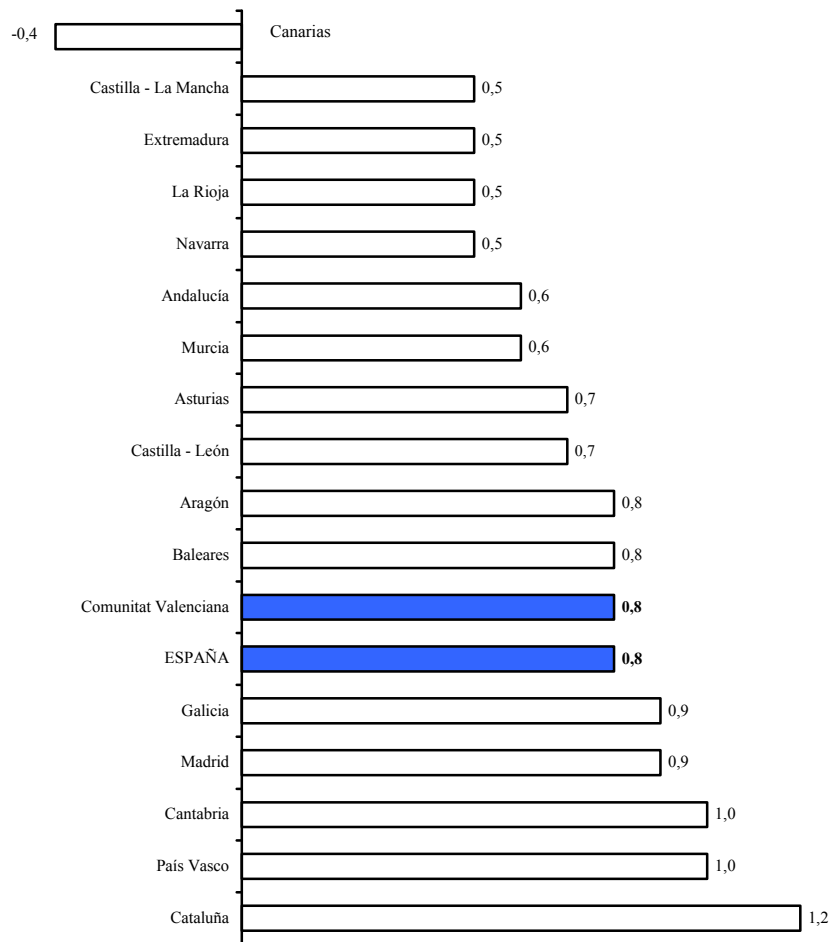


Fuente: INE.

Las comunidades con un mayor crecimiento en los precios de consumo han sido Cataluña con una tasa de variación interanual del 1,2%, seguida de Cantabria y País Vasco con un 1% y Galicia y Madrid con un 0,9%. Por debajo de la media nacional han quedado Asturias y Castilla y León con un 0,7%, Andalucía y Murcia con un 0,6% y Castilla-La Mancha, Extremadura, La Rioja y Navarra (0,5%). Por su parte, en Canarias los precios han caído un 0,4%. Aragón, Baleares y la Comunitat Valenciana han registrado un crecimiento del IPC del 0,8%, idéntico al de la media española (ver Gráfico I.5.3 y Cuadro I.5.1).

Gráfico I.5.3

TASAS DE VARIACIÓN INTERANUAL DEL IPC POR CC.AA.
Diciembre, 2009



Fuente: INE

Cuadro I.5.1

TASAS DE VARIACIÓN INTERANUAL DEL IPC POR CC.AA.

Diciembre, 2007-2009

	2007	T1	2008	T1	2009	T1
Andalucía	4,2	1,3	1,3	-2,9	0,6	-0,7
Aragón	4,4	1,5	1,6	-2,8	0,8	-0,8
Asturias	4,1	1,7	1,6	-2,5	0,7	-0,9
Baleares	3,9	1,1	1,3	-2,6	0,8	-0,5
Canarias	4,3	2,3	1,6	-2,7	-0,4	-2,0
Cantabria	4,4	1,7	1,3	-3,1	1,0	-0,3
Castilla - León	4,5	1,8	1,1	-3,4	0,7	-0,4
Castilla - La Mancha	4,5	1,9	0,9	-3,6	0,5	-0,4
Cataluña	4,3	1,5	1,6	-2,7	1,2	-0,4
Comunitat Valenciana	4,3	1,7	1,5	-2,8	0,8	-0,7
Extremadura	4,2	1,8	1,3	-2,9	0,5	-0,8
Galicia	4,1	1,5	1,2	-2,9	0,9	-0,3
Madrid	4,0	1,3	1,6	-2,4	0,9	-0,7
Murcia	4,7	2,2	1,1	-3,6	0,6	-0,5
Navarra	4,2	2,1	1,2	-3,0	0,5	-0,7
País Vasco	4,3	1,7	1,9	-2,4	1,0	-0,9
La Rioja	3,9	0,8	1,6	-2,3	0,5	-1,1
Ceuta	3,0	0,6	2,1	-0,9	1,4	-0,7
Melilla	3,8	0,9	1,8	-2,0	1,3	-0,5
ESPAÑA	4,2	1,5	1,4	-2,8	0,8	-0,6

T1: Variación absoluta entre la tasa del año respecto al anterior

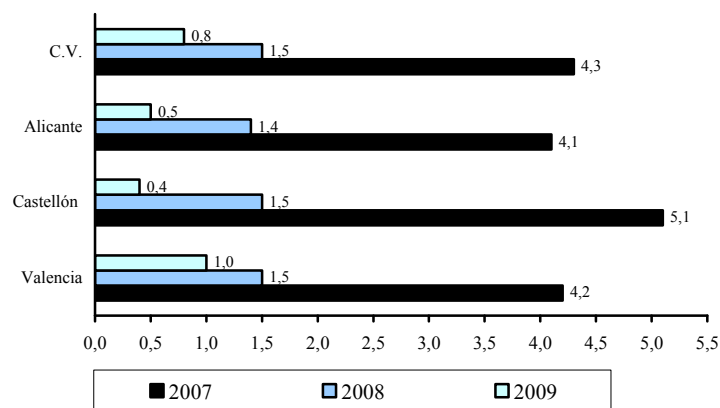
Fuente: INE.

En la Comunitat Valenciana, la provincia de Valencia ha experimentado un aumento en los precios del 1% interanual (1,5% en el año precedente). Por su parte, Castellón y Alicante han alcanzado unas tasas del 0,4% y 0,5%, con un descenso de 1,1 y 0,9 puntos, respectivamente (ver Gráfico I.5.4).

Analizando la inflación por grupos especiales, en la Comunitat Valenciana los precios de los carburantes y combustibles han aumentado durante 2009 un 9,1% (7,9% en España). Los precios de los productos energéticos han crecido un 8,3% frente al 7,5% en el ámbito español. Por su parte, los alimentos no elaborados han experimentado un descenso del 5,1% a lo largo de todo el año (-3,1% en España), mientras que los precios de los servicios (sin alquiler de vivienda) aumentaban un 1,9% en nuestra Comunitat y 1,6% en el territorio nacional. Por último, indicar que los precios de los bienes industriales (sin energía) han aumentado un 0,1% en la Comunitat Valenciana y un 0,3% en España (ver Gráfico I.5.5).

Gráfico I.5.4

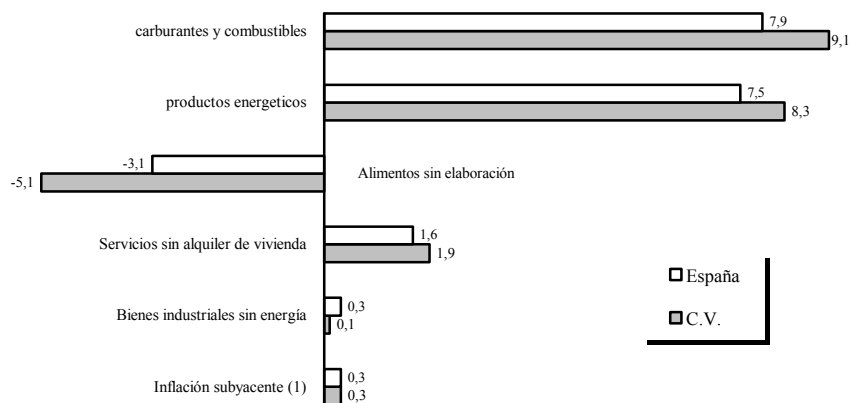
TASAS DE VARIACIÓN INTERANUAL DEL IPC POR PROVINCIAS
Diciembre, 2007-2009



Fuente: INE.

Gráfico I.5.5

TASAS DE INFLACIÓN POR GRUPOS ESPECIALES
Diciembre, 2009

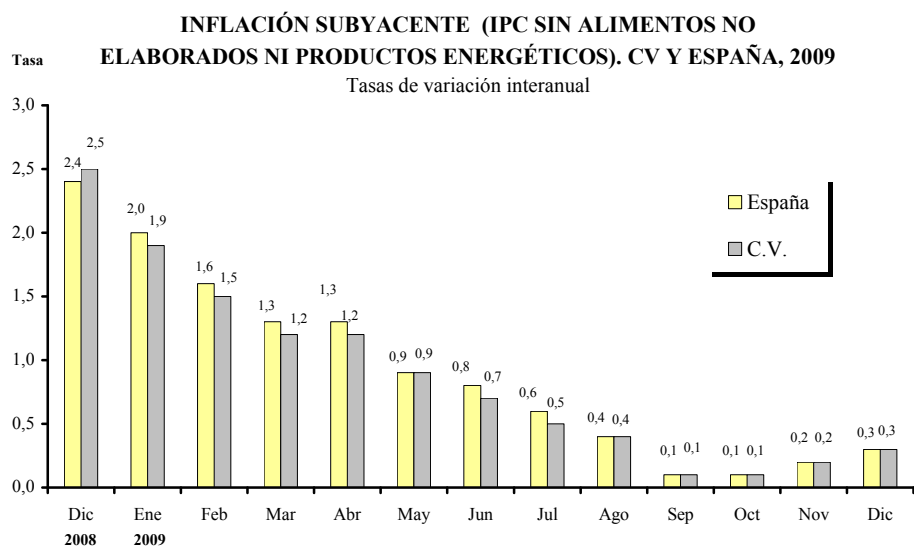


(1) Índice General sin alimentos no elaborados ni productos energéticos

Fuente: INE.

La inflación subyacente (inflación general sin incluir los precios de los alimentos no elaborados ni los productos energéticos) se ha situado en el 0,3% en nuestra Comunitat y España como se observa en el Gráfico I.5.6., porcentaje inferior al de su inflación general.

Gráfico I.5.6

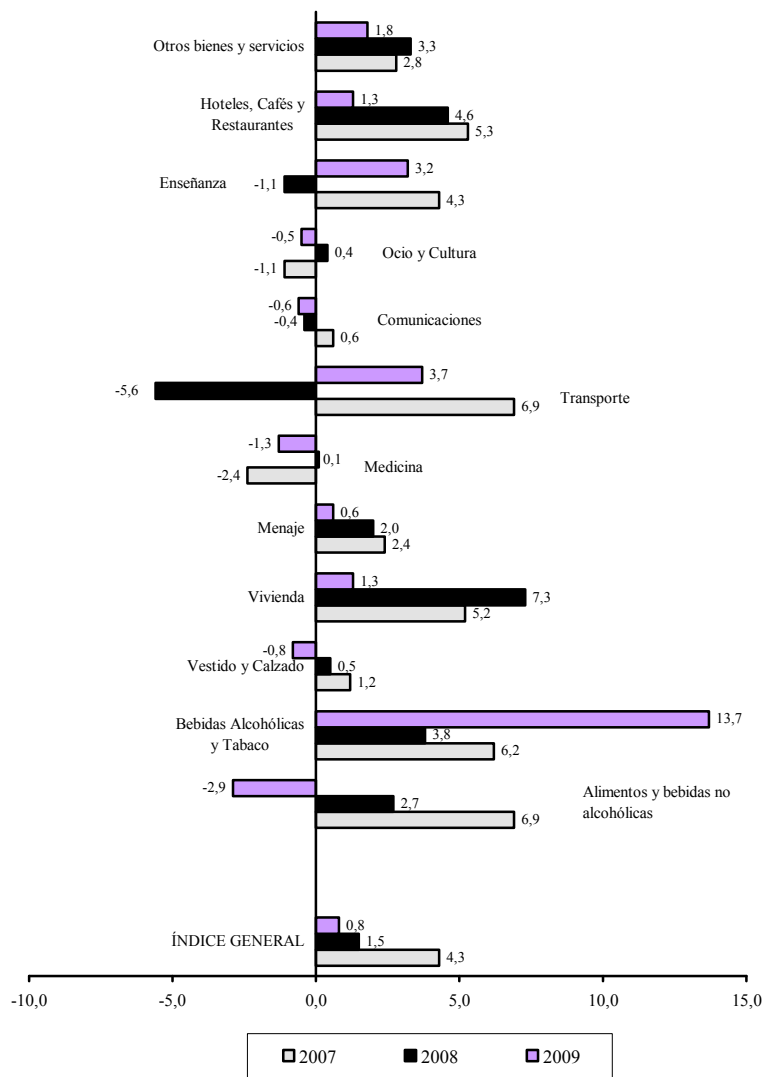


Fuente: INE

En cuanto al comportamiento de los precios por grupos en la Comunitat Valenciana, cabe señalar que bebidas alcohólicas y tabaco ha sido el grupo que ha experimentado el mayor incremento anual con una tasa de variación del 13,7%, como se recoge en el Gráfico I.5.7. Los precios de transportes han crecido un 3,7% y enseñanza un 3,2%, mientras que en otros bienes y servicios aumentaba en un 1,8% y en hoteles, cafés y restaurantes y en vivienda un 1,3%. Por debajo de la tasa autonómica se ha situado menaje (0,6%). Cabe destacar los grupos alimentos y bebidas no alcohólicas, medicina, vestido y calzado, comunicaciones y ocio y cultura, que han finalizado el año con unas tasas negativas del -2,9%, -1,3%, -0,8%, -0,6% y -0,5%, respectivamente.

Gráfico I.5.7

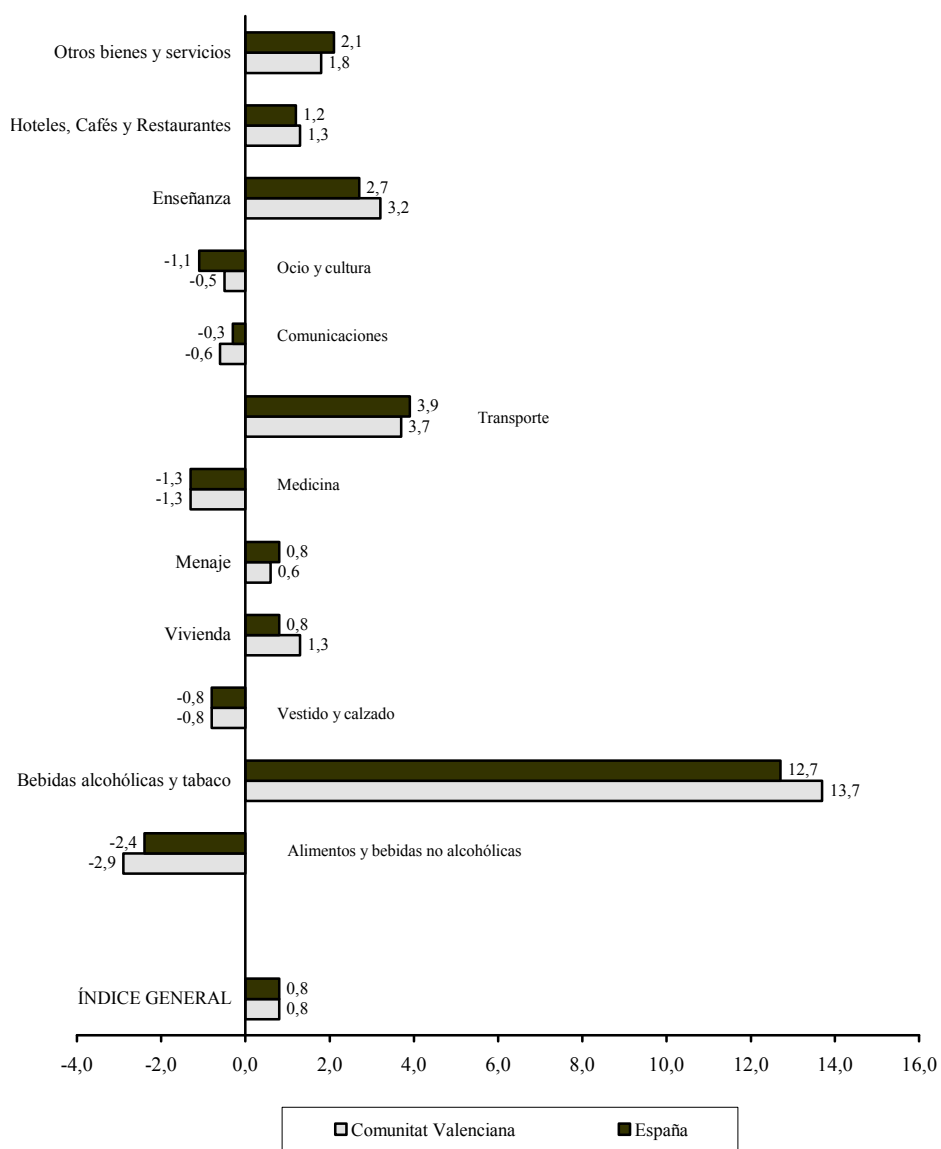
**TASAS DE VARIACIÓN INTERANUAL DEL IPC
POR GRUPOS DE GASTO**
Comunitat Valenciana, 2007-2009



Fuente: INE

Gráfico 1.5.8

TASAS DE VARIACIÓN INTERANUAL DEL IPC POR GRUPOS DE GASTO EN LA C.V. Y ESPAÑA
Diciembre, 2009



Fuente: INE

Del análisis de la evolución registrada por las tasas de inflación por grupos de gasto de la economía valenciana en relación a las del conjunto del territorio nacional (Gráfico I.5.8), se observa un crecimiento similar en hoteles, cafés y restaurantes. La evolución ha sido más favorable en los grupos de otros bienes y servicios, comunicaciones, transporte, menaje y alimentos y bebidas no alcohólicas. Por el contrario, el aumento en los precios en hoteles, cafés y restaurantes, enseñanza, vivienda y bebidas alcohólicas y tabaco ha sido más acusado en la Comunitat Valenciana. En ambos ámbitos ocio y cultura, comunicaciones, medicina, vestido y calzado y alimentos y bebidas no alcohólicas han registrado tasas negativas.

5.2. COSTES

5.2.1. Costes Laborales y Costes Salariales

Según los datos facilitados por la Subdirección General de Estadísticas Sociales y Laborales del Ministerio de Trabajo y Asuntos Sociales, el aumento medio de los salarios en los convenios firmados en la Comunitat Valenciana en el año 2009 ha sido del 2,50%, inferior al que se registró en el año 2008, que según esta misma fuente fue del 3,55%. Una muestra más detallada de la evolución de los salarios pactados en los convenios colectivos y de la inflación en la Comunitat Valenciana se recoge en el apartado relativo a “*Relaciones Laborales: Negociación colectiva*”.

El *coste laboral por trabajador y mes* en nuestra Comunitat se ha situado en el cuarto trimestre del año 2009 en 2.358,04 euros. De este coste total, 1761,28 euros corresponde al coste salarial total, mientras que los costes por percepciones no salariales ascienden a 96,98 euros, el coste por cotizaciones obligatorias 524,60 euros y las subvenciones y bonificaciones de la Seguridad Social a 24,82 euros.

Cuadro I.5.2

**COSTE LABORAL POR TRABAJADOR POR COMPONENTES DEL COSTE EN LA
COMUNITAT VALENCIANA Y ESPAÑA, CUARTO TRIMESTRE, 2009**

	C. Valenciana	España
Coste total	2.358,04	2.649,13
Coste salarial total	1.761,28	1.993,15
Coste salarial ordinario	1.444,22	1.612,53
Otros costes	596,76	655,98
Coste por percepciones no salariales	96,98	111,07
Coste por cotizaciones obligatorias	524,60	567,89
Subvenciones y bonificaciones de la S. Social	24,82	22,99

Fuente: INE

El *coste laboral unitario (coste salarial por hora efectiva)* en la Comunitat Valenciana, en el cuarto trimestre de 2009, fue de 17,71, de los que 13,23 euros corresponden a los costes salariales totales y 4,48 euros al resto de costes.

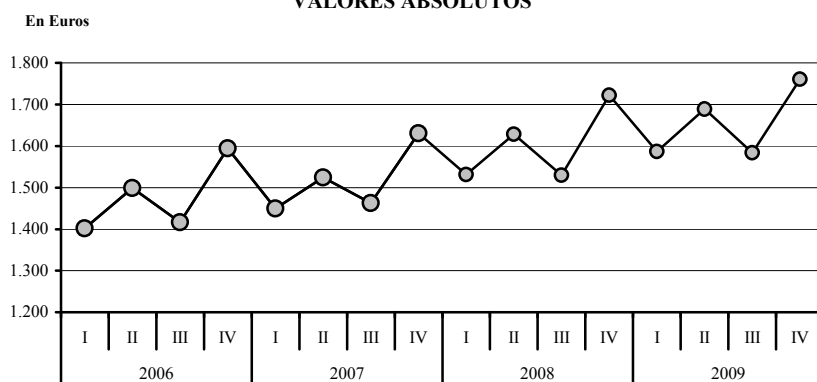
Como hemos indicado anteriormente, el *coste salarial por trabajador y mes* en nuestra Comunitat se ha situado en el cuarto trimestre del año 2009 en 1.761 euros, con un incremento interanual del 2,3% frente al 5,6% del mismo periodo del año precedente (ver Gráfico I.5.9). En España este coste salarial ha sido de 1.993 euros/mes en el cuarto trimestre, lo que ha supuesto un incremento interanual del 2,7%.

Por su parte, el *coste salarial unitario (coste salarial por hora efectiva)* en la Comunitat Valenciana, en el cuarto trimestre de 2009, fue de 13,23 euros, un 4% superior al del año 2008, mientras que en España se situó en 15,02 euros, con un incremento interanual del 5,3%.

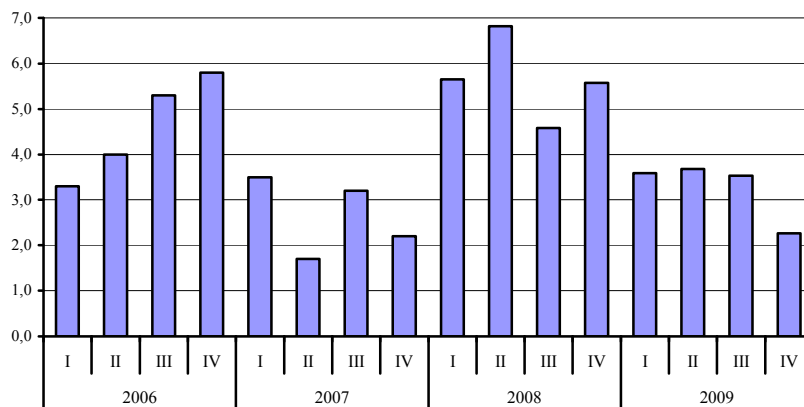
Gráfico I.5.9

**COSTE SALARIAL POR TRABAJADOR Y TRIMESTRE EN LA
COMUNITAT VALENCIANA, 2006-2009**

VALORES ABSOLUTOS



TASAS DE VARIACIÓN INTERANUAL



Fuente: INE

5.2.2. Costes Financieros

El tipo de interés efectivo (tipo medio ponderado) destinado a los créditos a los hogares para vivienda ha descendido a lo largo del año 2009, pasando desde el 5,61% en diciembre de 2008 al 2,34% en diciembre de 2009 en bancos y de un 5,65% a un 2,63% en las cajas de ahorros.

En cuanto a los créditos para consumo, en el caso de los bancos, el tipo ha pasado del 10,66% al 9,33%, mientras que en las cajas experimentaba una disminución desde el 12,39% registrado en diciembre de 2008 al 12,03% en diciembre de 2009.

Por su parte, los tipos de interés para otros fines han finalizado el año 2009 con un 4,54% en bancos y un 4,24% en cajas de ahorros.

La tasa anual equivalente ha tenido, lógicamente, una evolución similar a la descrita anteriormente para el tipo efectivo, como se observa en el Cuadro I.5.3 y en el Gráfico I.5.10.

PANORAMA ECONÓMICO

Cuadro I.5.3

TIPOS DE INTERES: BANCOS Y CAJAS DE AHORROS, 2009

	BANCOS					
	TEDR (Tipo Medio Ponderado) (1)			TAE (2)		
	Vivienda	Consumo	Otros Fines	Vivienda	Consumo	Otros Fines
Enero	4,70	11,05	6,07	4,79	11,58	6,57
Febrero	3,98	10,68	5,06	4,07	11,24	5,45
Marzo	3,49	10,32	5,19	3,57	10,86	5,64
Abril	3,21	10,54	5,23	3,28	11,02	5,74
Mayo	3,02	9,99	5,82	3,09	10,40	6,28
Junio	2,77	9,71	5,56	2,86	10,34	6,05
Julio	2,90	10,02	5,25	2,99	10,52	5,69
Agosto	2,60	10,48	5,66	2,71	11,03	6,02
Septiembre	2,35	10,09	5,22	2,46	10,65	5,72
Octubre	2,41	9,46	5,03	2,49	9,88	5,47
Noviembre	2,39	9,54	4,82	2,47	10,05	5,37
Diciembre	2,34	9,33	4,54	2,43	9,85	4,98

	CAJAS DE AHORROS					
	TEDR (Tipo Medio Ponderado) (1)			TAE (2)		
	Vivienda	Consumo	Otros Fines	Vivienda	Consumo	Otros Fines
Enero	4,87	12,67	5,65	5,04	13,18	6,25
Febrero	4,34	11,54	5,20	4,48	12,04	5,73
Marzo	3,94	10,09	4,76	4,08	10,63	5,24
Abril	3,56	11,52	4,86	3,69	12,03	5,35
Mayo	3,34	11,83	4,81	3,48	12,32	5,79
Junio	3,18	11,16	4,79	3,30	11,61	5,30
Julio	3,01	11,12	4,85	3,10	11,59	5,44
Agosto	3,01	12,74	4,90	3,10	13,16	5,52
Septiembre	2,86	12,55	4,90	2,97	13,01	5,53
Octubre	2,81	12,17	4,81	2,91	12,68	5,42
Noviembre	2,71	12,19	4,81	2,81	12,64	5,31
Diciembre	2,63	12,03	4,24	2,72	12,50	4,78

(1) TEDR: Tipo efectivo definición restringida, que equivale a TAE sin incluir comisiones.

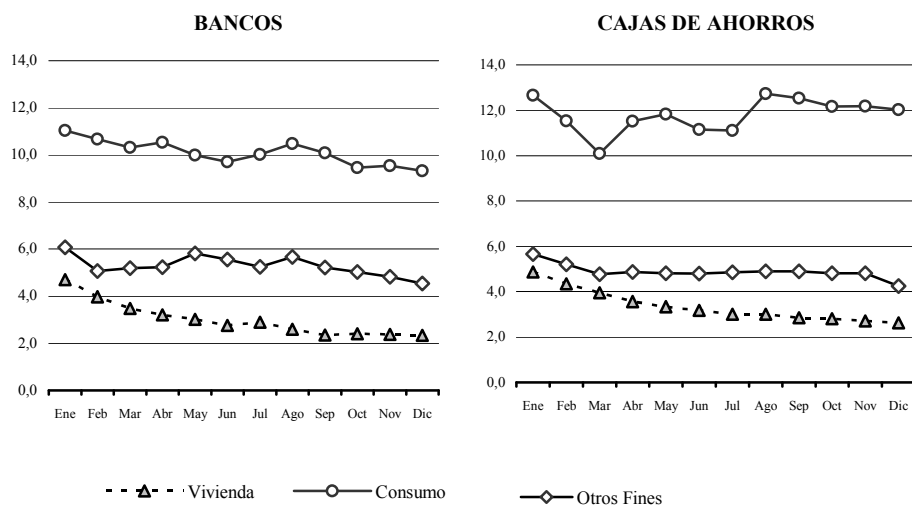
(2) TAE: Tasa anual equivalente.

Fuente: Banco de España / Boletín Estadístico.

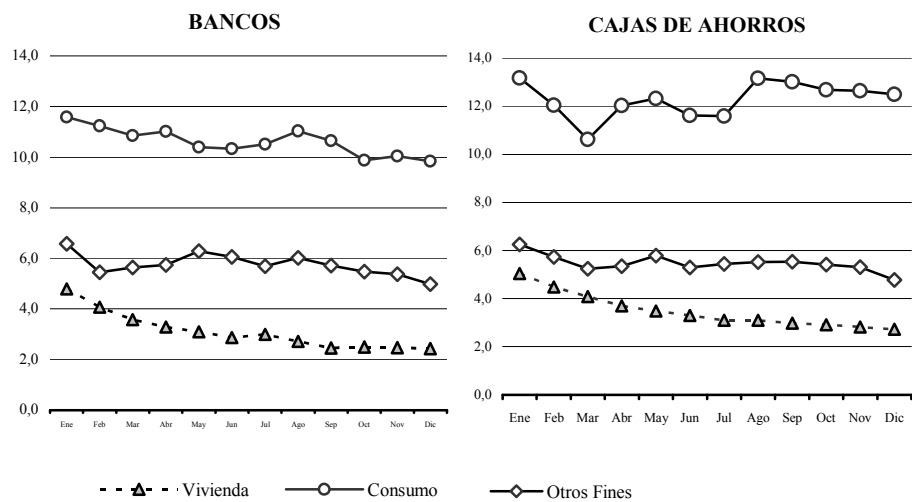
Gráfico I.5.10

TIPOS DE INTERES EN LA C. VALENCIANA, 2009

TEDR



TAE



Fuente: Banco de España / Boletín Estadístico.