

## 5. PRECIOS Y COSTES

### 5.1. PRECIOS

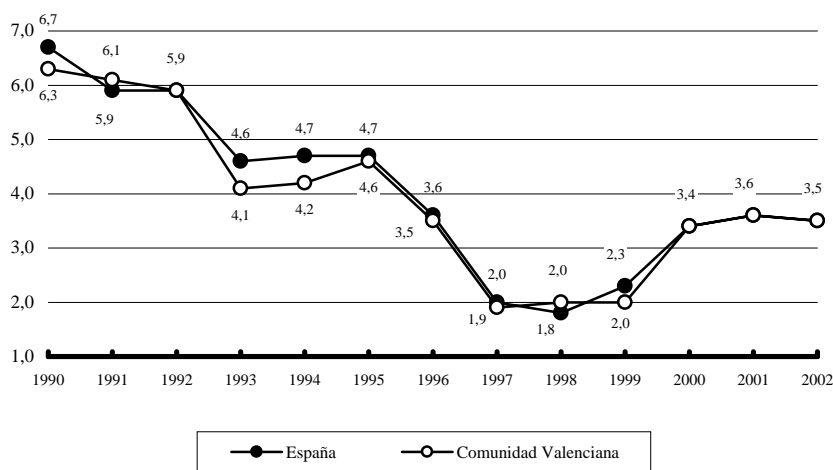
El Índice de Precios al Consumo (IPC) en la Comunidad Valenciana ha tenido un comportamiento similar al del conjunto nacional en el año 2002. La tendencia al alza durante dicho año ha situado sus tasas interanuales en el 4,1% en la Comunidad Valenciana y en el 4,0% en España, doblando las previsiones establecidas de ese año.

La tasa de crecimiento de la media anual se ha situado en el 3,5%, tanto en España como en la Comunidad Valenciana, un décimo por debajo de la registrada en el año 2001 (ver Gráfico I.5.1).

Como se observa en los Gráficos I.5.2 y I.5.3, desde el mes de enero hasta el mes de diciembre de 2002, la tasa de crecimiento del IPC ha pasado de un 2,9% registrada en el mes de enero al 4,1% de diciembre, siendo éste el nivel más alto alcanzado en el año 2002.

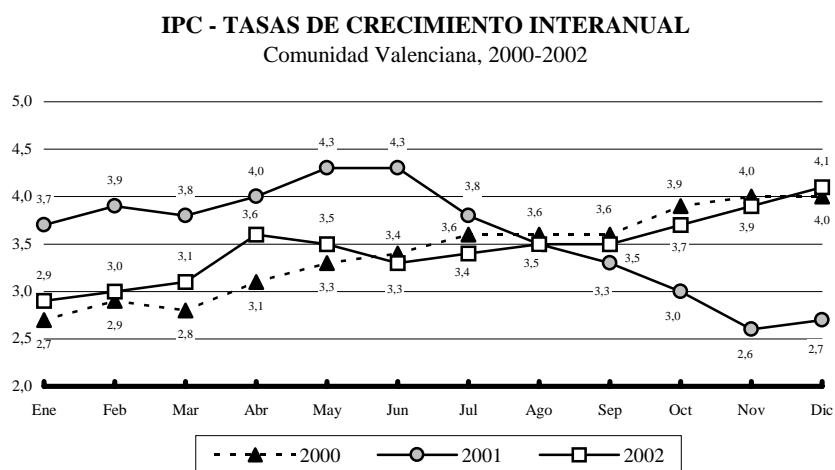
Gráfico I.5.1

IPC - TASAS DE CRECIMIENTO INTERANUAL DE LA MEDIA ANUAL  
Comunidad Valenciana y España, 1990-2002



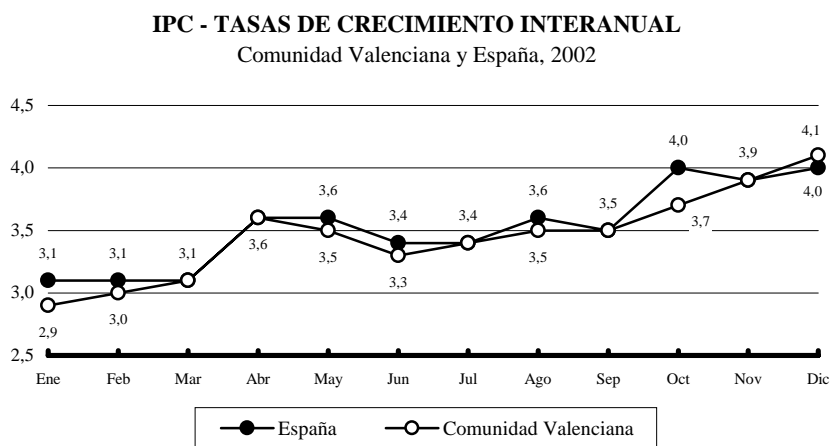
Fuente: INE

Gráfico I.5.2



Fuente: INE

Gráfico I.5.3



Fuente: INE

Por comunidades autónomas, en diciembre de 2002, las comunidades con un mayor crecimiento en los precios de consumo han sido Baleares con una tasa de variación interanual del 4,5% y Murcia (4,4%), seguidas de Cataluña y Galicia

PANORAMA ECONÓMICO

con un incremento del 4,3% y Aragón y la Comunidad Valenciana con una tasa de inflación del 4,1%. Las comunidades autónomas que han registrado una variación idéntica a la media nacional han sido Navarra y Ceuta y Melilla (4,0%). Por debajo, han quedado Andalucía, Madrid y País Vasco con una variación interanual del 3,9%, Asturias, Castilla-La Mancha y La Rioja con 3,8%, Cantabria (3,7%), Castilla-León (3,6%) y Extremadura (3,5%), mientras que el aumento más bajo se ha registrado en Canarias (3,2%), tal y como se recoge en el Cuadro I.5.1 y en el Gráfico I.5.4.

En relación al mes de diciembre del año 2001, la provincia más inflacionista ha sido Castellón con una tasa de crecimiento interanual del 4,3% y un aumento de 1,8 puntos a lo largo de 2002. Por su parte, Alicante y Valencia han alcanzado una tasa similar a la nacional (4,0%), lo que supone un aumento de 1,3 y 1,2 puntos, respectivamente, en relación al año anterior (ver Gráfico I.5.5).

Cuadro I.5.1

**TASAS DE VARIACIÓN INTERANUAL DEL IPC POR COM. AUTÓNOMAS**

Diciembre, 2000-2002

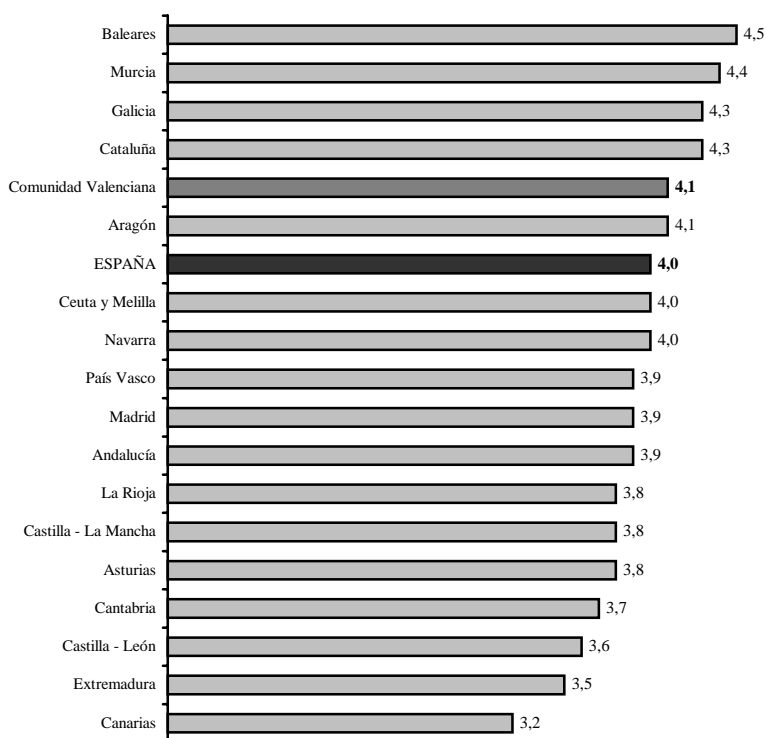
	2000	T1	2001	T1	2002	T1
Andalucía	3,8	1,4	2,8	-1,0	3,9	1,1
Aragón	3,7	0,5	2,5	-1,2	4,1	1,6
Asturias	4,3	1,7	2,4	-1,9	3,8	1,4
Baleares	3,8	0,8	3,7	-0,1	4,5	0,8
Canarias	3,5	1,1	2,4	-1,1	3,2	0,8
Cantabria	3,5	0,6	3,0	-0,5	3,7	0,7
Castilla - León	4,1	1,0	2,5	-1,6	3,6	1,1
Castilla - La Mancha	4,1	1,1	2,3	-1,8	3,8	1,5
Cataluña	4,2	0,7	2,8	-1,4	4,3	1,5
<b>Com. Valenciana</b>	<b>4,0</b>	<b>1,4</b>	<b>2,7</b>	<b>-1,3</b>	<b>4,1</b>	<b>1,4</b>
Extremadura	3,6	1,8	2,9	-0,7	3,5	0,6
Galicia	3,7	0,5	2,6	-1,1	4,3	1,7
Madrid	3,9	1,1	2,5	-1,4	3,9	1,4
Murcia	4,8	1,6	2,6	-2,2	4,4	1,8
Navarra	4,1	0,8	2,7	-1,4	4,0	1,3
País Vasco	3,8	0,8	3,4	-0,4	3,9	0,5
La Rioja	4,5	0,9	3,6	-0,9	3,8	0,2
Ceuta y Melilla	3,7	1,5	2,9	-0,8	4,0	1,1
<b>ESPAÑA</b>	<b>4,0</b>	<b>1,1</b>	<b>2,7</b>	<b>-1,3</b>	<b>4,0</b>	<b>1,3</b>

T<sub>1</sub>: Variación absoluta entre la tasa del año respecto al anterior

Fuente: INE

Gráfico I.5.4

**TASAS DE VARIACIÓN INTERANUAL DEL IPC POR CC.AA.**  
Diciembre, 2002



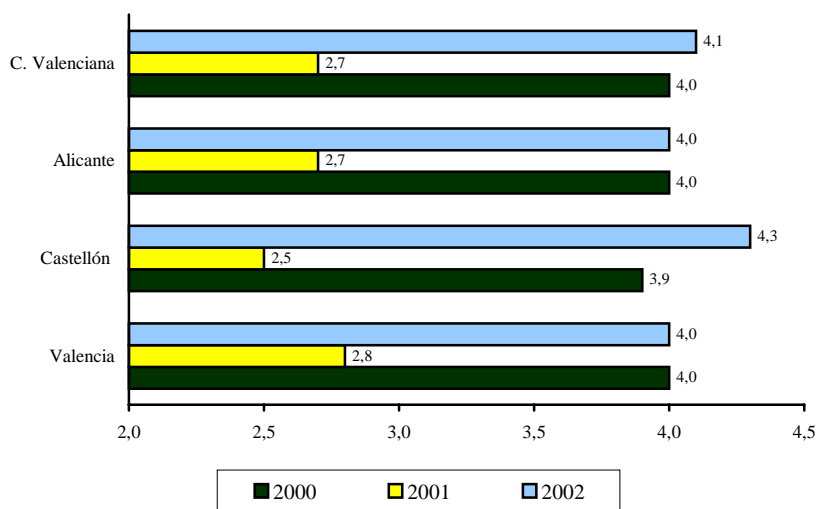
Fuente: INE

En cuanto al comportamiento de los precios por grupos en la Comunidad Valenciana cabe mencionar que vestido y calzado ha sido el grupo que ha experimentado el mayor incremento anual con una tasa de variación del 6,6%. Por su parte, los precios de hoteles, cafés y restaurantes se han elevado hasta alcanzar una tasa de inflación del 5,9%, tal y como se puede observar en el Gráfico I.5.6. Por lo que respecta a transportes, los precios han aumentado en un 4,9%. Los precios del grupo alimentos y bebidas no alcohólicas ha crecido un 4,8% y en bebidas alcohólicas y tabaco un 4,5%, mientras que el grupo otros bienes y servicios, enseñanza, menaje, vivienda y ocio y cultura lo hacían por debajo de la media nacional (4,0%) y autonómica (4,1%).

Gráfico I.5.5

**TASAS DE VARIACIÓN INTERANUAL DEL IPC POR PROVINCIAS**

Diciembre, 2000-2002



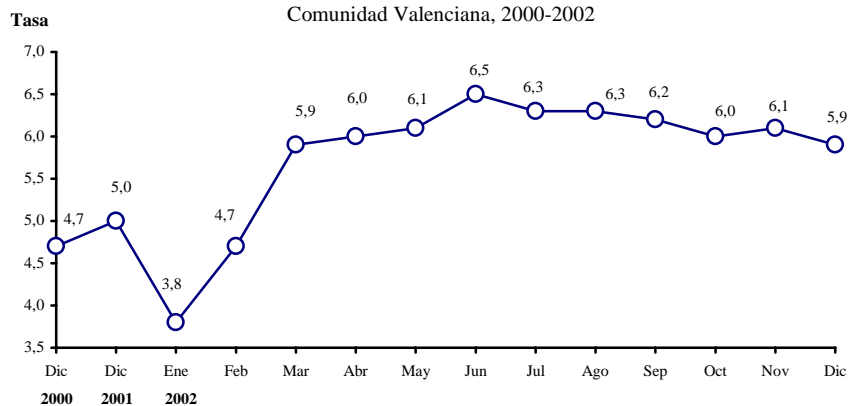
Fuente: INE

Gráfico I.5.6

**TASA DE VARIACIÓN INTERANUAL DEL IPC**

**EN HOTELES, CAFÉS Y RESTAURANTES**

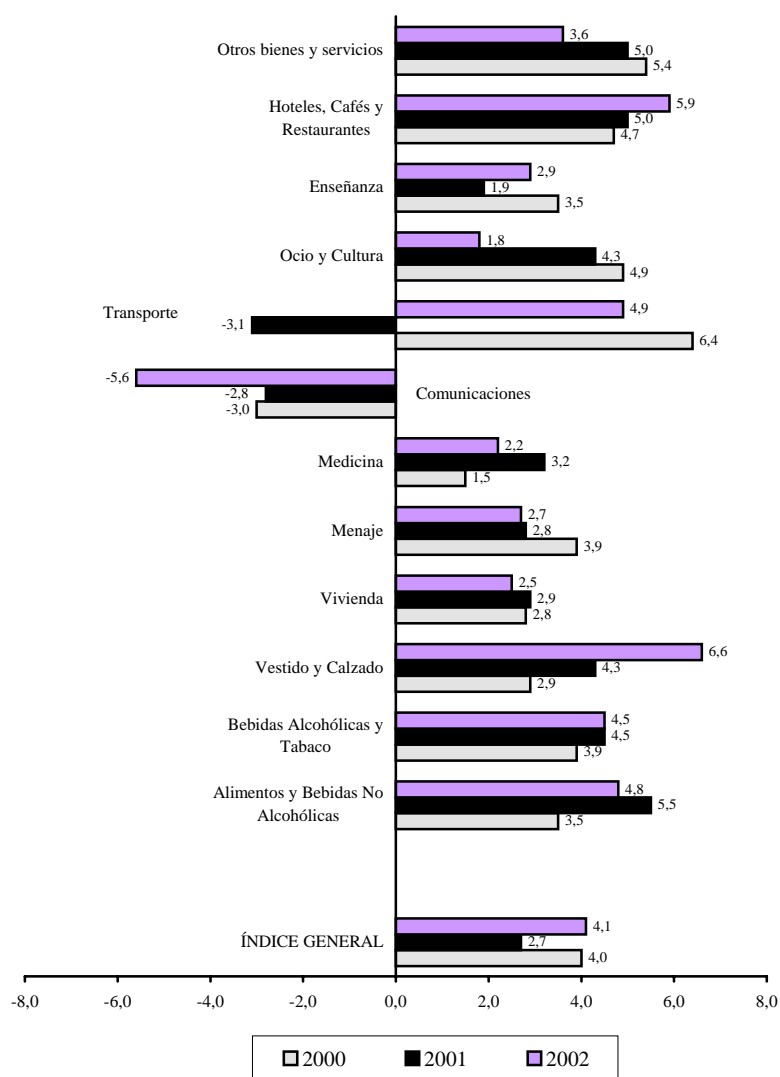
Comunidad Valenciana, 2000-2002



Fuente: INE

Gráfico I.5.7

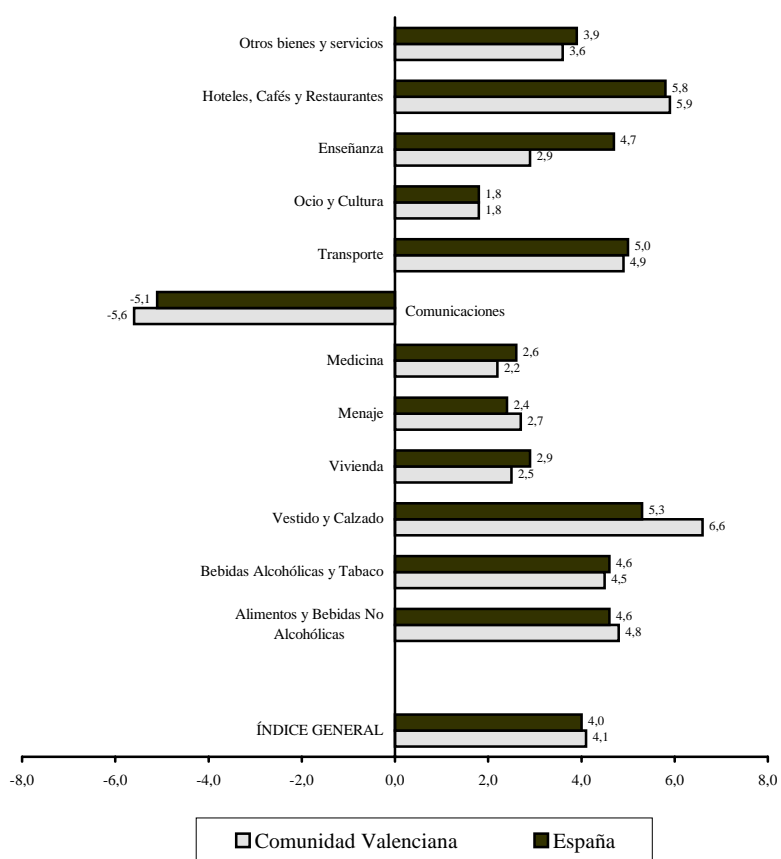
**TASAS DE VARIACIÓN INTERANUAL DEL IPC  
POR GRUPOS DE GASTO**  
Comunidad Valenciana, 2000-2002



Fuente: INE

Gráfico I.5.8

**TASAS DE VARIACIÓN INTERANUAL DEL IPC POR GRUPOS DE GASTO EN LA C.V. Y ESPAÑA**  
Diciembre, 2002



Fuente: INE

Respecto al año 2001, el comportamiento por grupos ha sido dispar como se observa en el Gráfico I.5.7. El grupo que mayor incremento ha experimentado ha sido transportes que ha pasado de una tasa de deflación del 3,1% a un incremento interanual de sus precios del 4,9%, seguido de vestido y calzado que pasa del 4,3% al 6,6%, enseñanza con un incremento de 1 punto y hoteles, cafés y restaurantes (0,9 puntos). Por otro lado, los grupos que han registrado crecimiento inferior al del año anterior han sido ocio y cultura que ha pasado de un 4,3% a un 1,8%, seguido de otros, medicina, vivienda y menaje con aumentos

inferiores en 1,4, 1,0, 0,4 y 0,1 puntos, respectivamente. Por último indicar que comunicaciones ha registrado tasas de deflación en el año 2001 (2,8%) y en el año 2002 (5,6%).

Del análisis de la evolución registrada por las tasas de inflación por grupos de gasto de la economía valenciana en relación a las del conjunto del territorio nacional, se observa un comportamiento similar en hoteles, cafés y restaurantes, transportes y bebidas alcohólicas y tabaco, siendo idéntico el crecimiento en el grupo ocio y cultura. La evolución ha sido más favorable en los grupos de otros, enseñanza, comunicaciones, medicina y vivienda de nuestra Comunidad cuyas tasas de crecimiento interanual en el mes de diciembre de 2002 han sido inferiores a las nacionales en 1,8, 0,5, 0,4, 0,4 y 0,3 puntos, respectivamente. Por el contrario, en los precios de vestido y calzado ha sido más acusada en la Comunidad Valenciana, con el 1,3.

## **5.2. COSTES**

A partir de los datos recogidos por la Secretaría General de Estadísticas Sociales y Laborales del Ministerio de Trabajo y Asuntos Sociales se observa un aumento medio de los salarios en los convenios firmados en la Comunidad Valenciana en el año 2002 del 3,04%, inferior al que se registró en el año 2001, que según esta fuente fue del 3,54%. Una muestra más detallada de la evolución de los salarios pactados en los convenios colectivos y de la inflación en la Comunidad Valenciana se recoge en el apartado relativo a “Relaciones Laborales: Negociación colectiva”.

Por otro lado, según la información facilitada por el Instituto Valenciano de Estadística, el coste salarial por trabajador y mes en nuestra Comunidad se ha situado en el cuarto trimestre del año 2002 en 1.375 euros, con un incremento interanual del 2,8% frente al 4,7% del mismo periodo del año precedente (ver Gráfico I.5.10).

En cuanto a los tipos de interés aplicados por Bancos y Cajas de Ahorros, se observa un descenso generalizado con respecto al año 2001, con la excepción de los tipos de interés relativos a los préstamos de 3 o más años aplicados por los Bancos, tal y como se puede observar en el Cuadro I.5.2 y en el Gráfico I.5.9. Las Cajas de Ahorros registran los tipos de interés más bajos en los créditos preferenciales y en el descuento comercial hasta 3 meses con tipos del 4,99% y 5,11% frente al 5,29% y 5,30% de los Bancos. Sin embargo, son éstos los que mantienen los tipos más ventajosos en las cuentas de crédito de 1 año a menos de



PANORAMA ECONÓMICO

Cuadro I.5.2

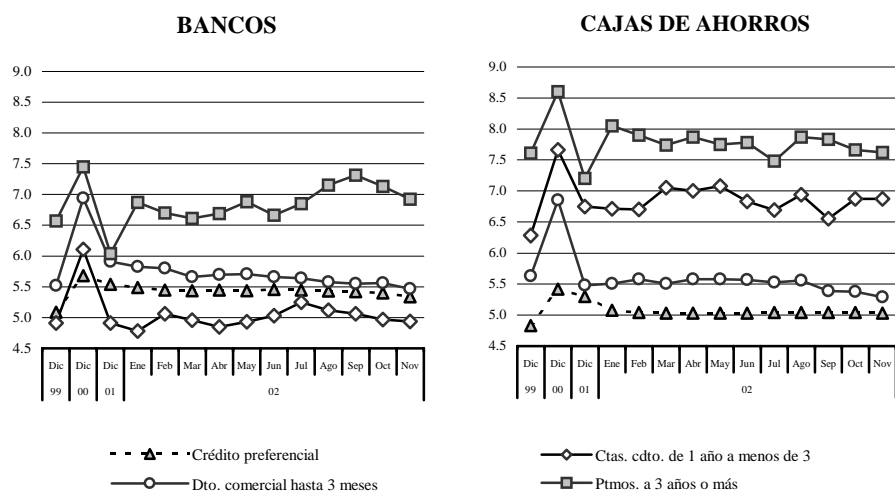
TIPOS DE INTERES: BANCOS Y CAJAS DE AHORROS, 2002

	BANCOS				CAJAS DE AHORROS			
	Crédito preferencial	Dto. comercial hasta 3 meses	Ctas. cdto. de 1 año a menos de 3	Ptmos. a 3 años o más	Crédito preferencial	Dto. comercial hasta 3 meses	Ctas. cdto. de 1 año a menos de 3	Ptmos. a 3 años o más
<b>99</b> Diciembre	5,09	5,52	4,91	6,57	4,83	5,63	6,28	7,61
<b>00</b> Diciembre	5,68	6,94	6,11	7,45	5,42	6,85	7,66	8,60
<b>01</b> Diciembre	5,54	5,91	4,91	6,04	5,30	5,48	6,75	7,20
<b>02</b> Enero	5,49	5,83	4,78	6,87	5,08	5,51	6,71	8,05
Febrero	5,45	5,80	5,06	6,70	5,04	5,58	6,70	7,90
Marzo	5,44	5,66	4,96	6,61	5,03	5,51	7,05	7,74
Abril	5,45	5,70	4,85	6,69	5,03	5,58	7,00	7,87
Mayo	5,44	5,71	4,93	6,88	5,03	5,58	7,08	7,75
Junio	5,46	5,66	5,03	6,66	5,03	5,57	6,83	7,78
Julio	5,45	5,64	5,25	6,85	5,04	5,53	6,69	7,48
Agosto	5,43	5,58	5,12	7,15	5,04	5,56	6,94	7,87
Septiembre	5,42	5,55	5,06	7,31	5,04	5,39	6,55	7,83
Octubre	5,40	5,56	4,97	7,13	5,04	5,38	6,87	7,66
Noviembre	5,34	5,47	4,97	6,92	5,03	5,29	6,87	7,62
Diciembre	5,29	5,30	4,55	6,28	4,99	5,11	6,47	7,06

Fuente: Banco de España.

Gráfico I.5.9

TIPOS DE INTERES EN LA C. VALENCIANA, 2002

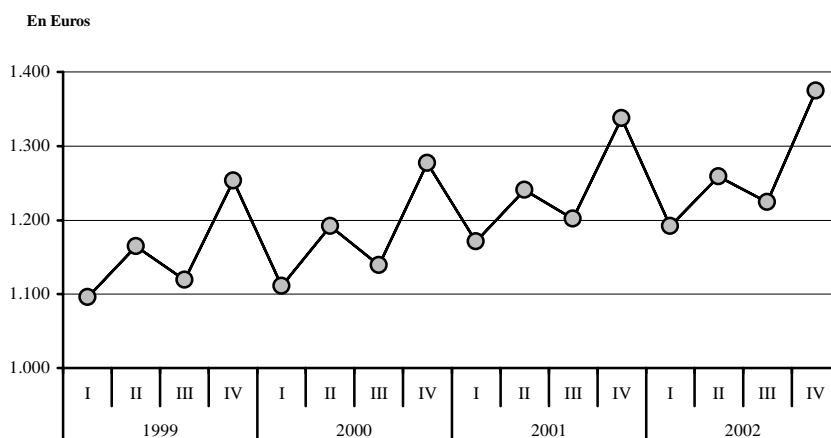


Fuente: Banco de España.

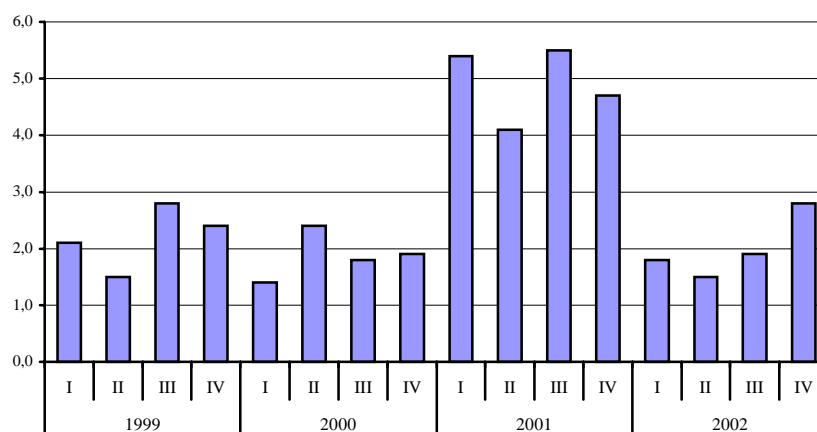
Gráfico 1.5.10

**COSTE SALARIAL POR TRABAJADOR Y MES EN LA  
COMUNIDAD VALENCIANA, 1999-2002**

**VALORES ABSOLUTOS**



**TASAS DE VARIACIÓN INTERANUAL**



Fuente: Instituto Valenciano de Estadística

## PANORAMA ECONÓMICO

---

3 años y en los préstamos a 3 o más años, con tipos del 4,55% y 6,28%, respectivamente, frente al 6,47% y 7,06% de las Cajas de Ahorros.