

2. RASGOS GENERALES DE LA ECONOMÍA VALENCIANA

2.1. EVOLUCIÓN RECIENTE DE LA ECONOMÍA VALENCIANA

El retroceso de la actividad económica de la Comunitat Valenciana en 2010 se situó en el 0,6%, frente a la caída del 4,4% del año precedente (ver Cuadro I.2.1), según los datos de la Contabilidad Regional de España elaborada por el Instituto Nacional de Estadística. En España la contracción ha sido del 0,1%, mientras que en la zona euro se registraba un crecimiento del 1,7%.

Cuadro I.2.1

PRODUCTO INTERIOR BRUTO A PRECIOS DE MERCADO Y SUS COMPONENTES (OFERTA) EN LA C. VALENCIANA Y ESPAÑA, 2008-2010

	2008 (p)		2009 (a)		2010 (1ª E)	
	T ₁	T ₂	T ₁	T ₂	T ₁	T ₂
Comunitat Valenciana						
PIBpm	0,8	100,0	-4,4	100,0	-0,6	100,0
Agricultura, ganadería y pesca	0,9	2,1	-1,4	2,2	-0,7	2,2
Energía	15,8	2,0	-7,0	2,1	3,6	2,3
Industria	-3,6	15,5	-13,0	13,9	0,3	14,0
Construcción	-1,0	12,1	-6,1	11,5	-8,3	10,4
Servicios	2,1	68,3	-1,8	70,3	0,2	71,1
España						
PIBpm	0,9	100,0	-3,7	100,0	-0,1	100,0
Agricultura, ganadería y pesca	-2,1	2,7	1,0	2,6	-1,3	2,7
Energía	5,8	2,8	-6,4	2,9	3,0	3,1
Industria	-2,7	14,2	-13,6	12,4	0,9	12,6
Construcción	-1,6	11,4	-6,2	10,8	-6,3	10,1
Servicios	2,3	68,9	-1,0	71,3	0,5	71,7

(p) Estimación provisional

(a) Estimación avance

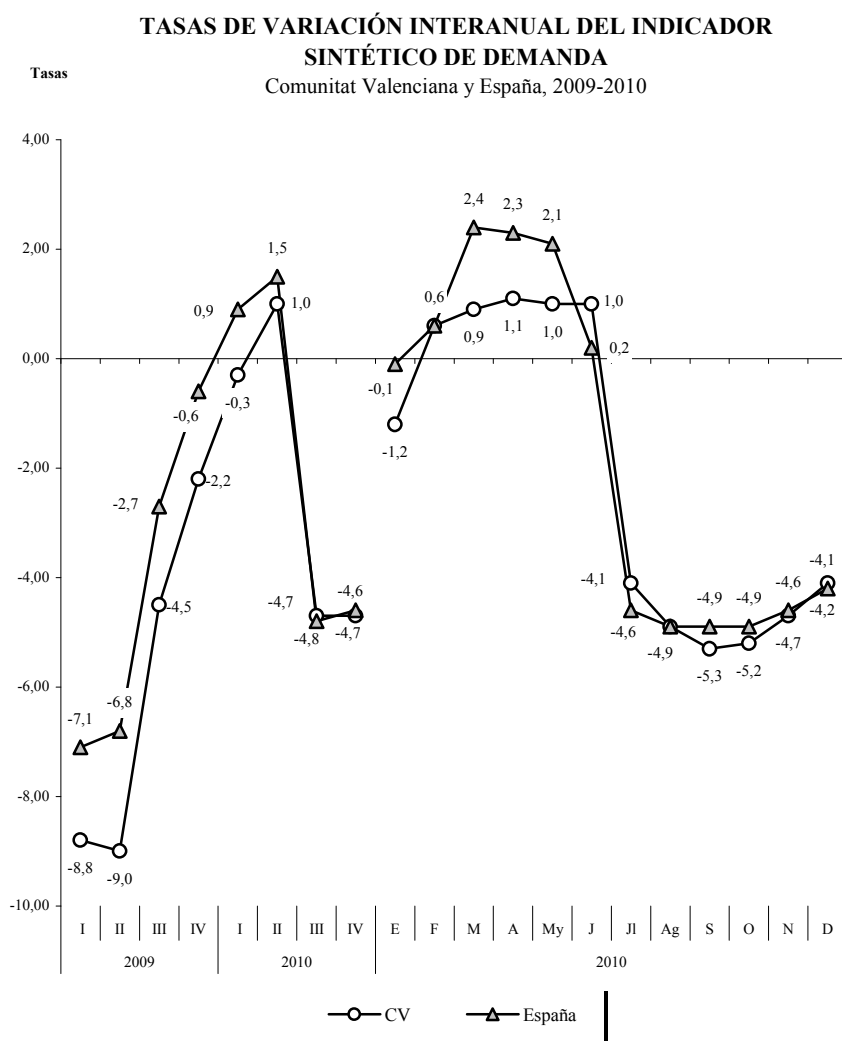
(1ª E) Primera estimación

T₁: Variación porcentual interanual

T₂: Porcentaje de cada sector sobre el total del VAB total de la Comunitat Valenciana

Fuente: Contabilidad Regional de España, INE y elaboración propia

Gráfico I.2.1



Fuente: Coyuntura Económica Valenciana. Conselleria d'Economia, Hisenda i Ocupació. GV. IV Trimestre 2010

Desde el lado de la demanda, tal como se observa en el Gráfico I.2.1, el Indicador Sintético de la Demanda¹ de la economía valenciana, elaborado por la

¹ El Indicador Sintético de la Demanda se elabora considerando las siguientes variables: IPI, Afiliados SS, Créditos Sistema Bancario, Depósitos Sistema Bancario, Matriculación de Turismos, Índice de Precios de Consumo Subyacente (deflactor).

PANORAMA ECONÓMICO

Dirección General de Economía, ha registrado tasas de variación negativas en el año 2010, con excepción del tercer trimestre. En la segunda mitad del año la caída ha sido más acusada, cifrándose la misma en el 4,7%.

El Cuadro I.2.2 recoge las matriculaciones de turismos, como indicador de consumo final. La matriculación en nuestra Comunitat ha aumentado en 2010 un 4,3% frente al 3% de España. No obstante, en la segunda mitad del año la tendencia cambió, alcanzando elevadas tasas de variación interanuales negativas, coincidiendo con el fin de las ayudas a la compra de turismos y el aumento de IVA.

Cuadro I.2.2

MATRICULACIÓN DE TURISMOS. C. VALENCIANA Y ESPAÑA, 2009-2010

	2009				2010			
	I Trim	II Trim	III Trim	IV Trim	I Trim	II Trim	III Trim	IV Trim
C. Valenciana								
Turismos (Miles de unidades)	18,99	23,46	26,85	29,33	34,01	34,17	16,95	17,78
T ₁	-57,6	-43,7	-4,5	49,7	79,1	45,6	-36,9	-39,4
España								
Turismos (Miles de unidades)	201,06	238,43	250,41	281,30	290,98	322,52	188,29	198,26
T ₁	-43,5	-33,8	-0,7	29,8	44,7	35,3	-24,8	-29,5

T₁: Tasa de Variación Interanual en porcentaje

Fuente: IVE, INE y D.G. Tráfico. Elaboración propia

Por lo que respecta a la evolución de la demanda exterior, el análisis detallado del sector exterior se puede consultar en el apartado tercero de esta primera parte de la Memoria. En términos generales, las exportaciones y expediciones con origen en la Comunitat Valenciana se han cifrado en el año 2010 en 18.695,19 millones de euros, lo que supone un aumento del 13,5% respecto a la cifra contabilizada en el año 2009. En cuanto a las importaciones valencianas, durante el año 2010, han ascendido a 19.441,25 millones de euros, lo que supone un aumento del 20%. El mayor aumento en la tasa de crecimiento

de las importaciones sobre las exportaciones ha provocado un caída en la tasa de cobertura de la Comunitat Valenciana hasta situarse en el 96,2% frente al 101,7% del año anterior.

Desde el lado de la oferta, la producción de la Comunitat Valenciana, medida a través del Indicador Sintético de la Oferta², elaborado por la Dirección General de Economía, ha crecido en 2010 un 3,4% frente al descenso del 18,4% del mismo periodo del año anterior. En España el indicador ha aumentado un 4,8%, cuando un año antes caía el 16,9%.

Siguiendo un análisis sectorial (Cuadro I.2.1), según el INE, el PIB a precios de mercado, en términos reales, del sector agrícola de la Comunitat Valenciana ha retrocedido en 2010 un 0,7%, mientras que en España descendió un 1,3%. La industria ha crecido un 0,3% (0,7% incluida la energía), inferior al aumento del 0,9% de la media nacional (1,3% incluida la energía) y los servicios un 0,2% frente al 0,5% de España. En la construcción, la contracción en nuestra Comunitat ha sido del 8,3% y en España del 6,3%.

En cuanto al peso relativo que cada sector mantiene en el conjunto de la economía valenciana, tal como se observa en el Cuadro I.2.1, la distribución es similar al caso español. De este modo, agricultura y pesca es el sector con menor representatividad, un 2,2% en nuestra Comunitat y un 2,7% en España. La industria y energía representan un 16,3% en la economía valenciana y un 15,7% en España. El sector de la construcción tiene un peso relativo del 10,4% en nuestra Comunitat y del 10,1% en el territorio español. Finalmente, el sector servicios muestra una representatividad del 71,1% en la economía valenciana y un 71,7% en España.

Por comunidades autónomas, según la Contabilidad Regional de España, (Cuadro I.2.3), las tasas de variación han oscilado entre el crecimiento del 1,2% de Navarra y el retroceso del 0,9% de Andalucía y Castilla-La Mancha.

² El Indicador Sintético de la Oferta se elabora considerando las siguientes variables: IPI, Afiliados SS, Consumo Energía Eléctrica Usos Industriales, Exportaciones, Importaciones, Matriculación Vehículos de Carga, Índice de Precios de Consumo Subyacente (defactor). En España, dicho Indicador se calcula con las mismas variables exceptuando el Consumo de Energía Eléctrica.

PANORAMA ECONÓMICO

Cuadro I.2.3

VARIACIÓN DEL PIB POR COMUNIDADES AUTÓNOMAS

Tasas de variación de 2010 sobre 2009. / (En términos reales)

	Agricultura, ganad. y pesca	Energía	Industria	Construcción	Servicios	VAB Total	Imptos netos s/ productos	PIB
Andalucía	-5,3	1,8	-0,6	-6,3	0,0	-1,0	-0,2	-0,9
Aragón	1,7	1,4	2,3	-3,8	-0,9	-0,5	0,3	-0,5
Asturias	-1,1	-0,8	4,7	-6,1	0,6	0,2	1,1	0,3
Baleares	-4,3	1,9	-6,2	-7,2	0,8	-0,3	0,5	-0,3
Canarias	-1,4	5,5	-5,0	-5,8	-0,3	-0,9	-0,1	-0,8
Cantabria	-5,3	-1,2	4,9	-8,6	0,9	0,1	0,9	0,2
Castilla-La Mancha	-0,1	7,6	-3,0	-8,8	0,5	-1,0	-0,2	-0,9
Castilla-León	3,9	5,5	3,0	-6,0	0,8	0,7	1,5	0,8
Cataluña	-2,5	5,5	3,0	-7,9	0,4	0,1	0,9	0,1
Com. Valenciana	-0,7	3,6	0,3	-8,3	0,2	-0,7	0,1	-0,6
Extremadura	-0,8	9,7	-5,2	-2,7	0,5	-0,1	0,7	0,0
Galicia	-0,4	4,9	0,4	-4,7	0,5	0,0	0,8	0,1
Madrid	1,5	2,1	-3,4	-6,5	1,0	-0,1	0,8	0,0
Murcia	-4,7	-4,9	-1,0	-3,7	0,4	-0,6	0,2	-0,6
Navarra	1,1	7,2	4,1	-4,6	0,7	1,2	2,0	1,2
País Vasco	1,6	-2,1	2,6	-2,6	0,7	0,7	1,6	0,8
Rioja (La)	-0,5	-0,7	-1,8	-2,3	0,5	-0,4	0,4	0,4
Ceuta	-16,6	4,4	1,1	-2,2	-0,1	0,0	0,8	0,0
Melilla	-0,9	4,2	-1,5	-6,6	0,4	-0,2	0,6	-0,1
Total	-1,3	3,0	0,9	-6,3	0,5	-0,2	0,6	-0,1

Fuente: Contabilidad Regional de España. INE

En el Cuadro I.2.4 y en el Gráfico I.2.2 se recoge la estimación de la convergencia real de las comunidades autónomas en términos de producto interior regional bruto por habitante, de la Contabilidad Regional de España. Puede observarse que todas han mostrado índices inferiores a los del año anterior y siete superaron la convergencia media europea en 2010. Se trata de País Vasco (127,89), Navarra (122,45), Madrid (122,37), Cataluña (110,48), La Rioja (102,18), Aragón (101,63), y Baleares (100,76). Las comunidades autónomas que no alcanzan el 80% de la convergencia fueron Extremadura (68,72), Andalucía (71,08), Castilla-La Mancha (71,96) y Murcia (76,18). La Comunitat Valenciana, por su parte, registró un índice de convergencia de 83,58.

MEMORIA 2010

Cuadro I.2.4

CONVERGENCIA REAL DE LAS COMUNIDADES AUTÓNOMAS, 2006-2010

Índice de Producto Interior Regional Bruto por Habitante

	2006	2007p	2008p	2009a	2010e
Media Española = 100					
Andalucía	77,50	77,30	77,00	76,30	75,50
Aragón	107,20	109,00	109,30	107,50	107,90
Asturias	90,50	92,30	94,00	93,80	94,90
Baleares	109,90	108,30	107,70	107,10	107,00
Canarias	89,20	88,10	87,30	86,30	85,60
Cantabria	98,80	100,30	101,50	100,70	101,70
Castilla-La Mancha	77,70	78,00	77,20	76,60	76,40
Castilla-León	95,10	96,80	97,20	97,90	99,60
Cataluña	118,00	117,30	116,90	117,10	117,30
Com. Valenciana	91,70	90,50	89,60	88,40	88,70
Extremadura	67,90	69,30	70,60	72,30	73,00
Galicia	82,90	84,50	86,20	87,40	88,20
Madrid	130,70	130,00	129,60	31,40	129,90
Murcia	83,60	83,00	82,50	81,60	80,90
Navarra	125,50	125,80	126,90	128,50	130,00
País Vasco	128,50	130,30	133,20	133,70	135,80
Rioja (La)	107,10	107,00	107,40	108,10	108,50
Ceuta	91,10	92,30	94,40	97,90	95,20
Melilla	90,40	89,40	91,10	93,40	90,30
Media UE = 100					
Andalucía	73,07	72,62	73,24	74,14	71,08
Aragón	101,05	102,40	103,96	104,47	101,63
Asturias	85,27	86,71	89,35	91,15	89,37
Baleares	103,54	101,72	102,41	104,15	100,76
Canarias	84,06	82,72	82,98	83,86	80,64
Cantabria	93,16	94,21	96,50	97,93	95,83
Castilla-La Mancha	73,24	73,28	73,41	74,46	71,96
Castilla-León	89,65	90,94	92,45	95,23	93,83
Cataluña	111,19	110,13	111,14	113,83	110,48
Com. Valenciana	86,40	85,02	85,23	86,00	83,58
Extremadura	63,95	65,06	67,11	70,30	68,72
Galicia	78,13	79,36	81,86	84,98	83,08
Madrid	123,19	122,13	123,22	127,72	122,37
Murcia	78,79	77,90	78,46	79,37	76,18
Navarra	118,25	118,16	120,70	124,98	122,45
País Vasco	121,14	122,41	126,66	130,01	127,89
Rioja (La)	100,89	100,44	102,12	105,13	102,18
Ceuta	85,87	86,72	89,77	95,15	89,68
Melilla	85,16	84,00	86,61	90,85	85,08
España	94,24	93,91	95,08	97,23	94,19

p: provisional

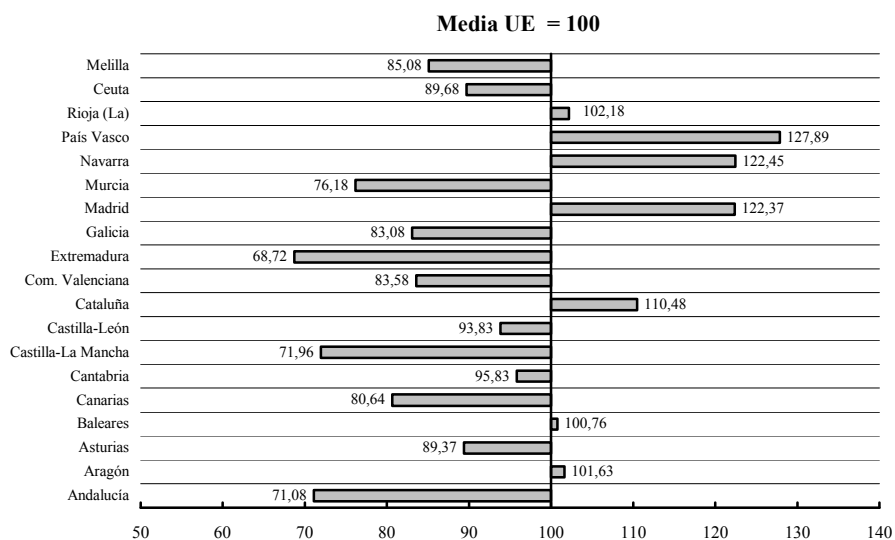
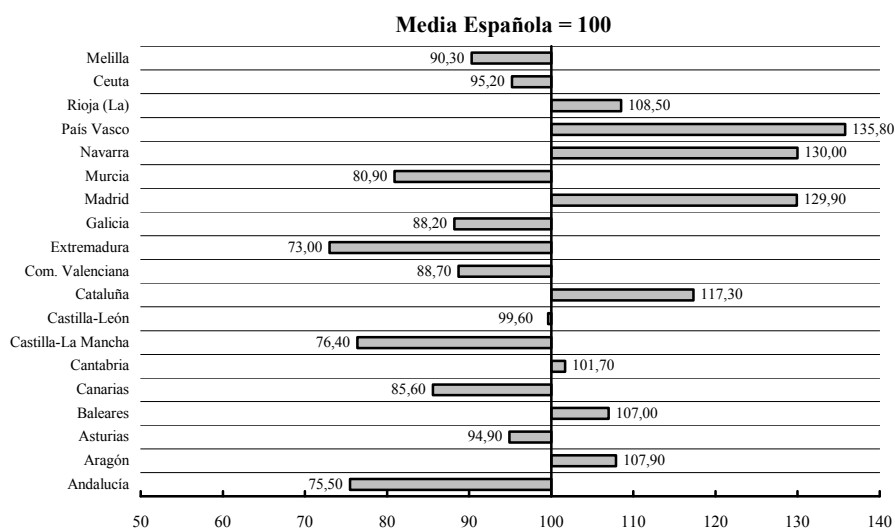
a: avance

e: primera estimación

Fuente: Contabilidad Regional de España. INE y elaboración propia

Gráfico I.2.2

CONVERGENCIA REAL DE LAS COMUNIDADES AUTÓNOMAS, 2010
Índice de Producto Interior Regional Bruto por Habitante



fuente: Contabilidad Regional de España, INE y elaboración propia

En cuanto a la convergencia real en términos de PIB por habitante respecto a la media española, las comunidades que la han superado en 2010 son: País Vasco (135,8), Navarra (130,0), Madrid (129,90), Cataluña (117,3), La Rioja (108,5), Aragón (107,9), Baleares (107,0) y Cantabria (101,7). Las comunidades autónomas que no han alcanzado el 80% han sido Extremadura (73,0), Andalucía (75,5) y Castilla-La Mancha (76,4). La Comunitat Valenciana ha registrado un índice de 88,7.

2.1.1. Sector Primario

2.1.1.1. Subsector agropecuario

La producción agropecuaria en la Comunitat Valenciana ocupa un pequeño peso en su tejido productivo, representando un 2,2% del total del Valor Añadido Bruto, como ya se ha visto en el Cuadro I.2.1.

En 2010, los datos proporcionados por el INE sitúan el retroceso del sector primario en el 0,7% en nuestra Comunitat frente al 1,4% del año anterior. En España, se ha producido una caída del 1,3% cuando un año antes se registró un aumento del 1%.

En términos de precios corrientes, el sector primario ha crecido un 3,1%, en la Comunitat Valenciana frente a la caída del 1,7% de 2009. Por su parte, en España el avance ha sido del 0,4%, en contraste con la disminución del 2% contabilizada un año antes.

La agricultura sigue desempeñando un importante papel social en la región, ya que es la base sobre la que se sustenta un gran número de núcleos rurales, y permite el mantenimiento de la población en gran parte de su territorio, donde escasean las alternativas económicas viables, y es, por otro lado, una parte esencial del sector competitivo de la agricultura española.

Ahora bien, tal como señala la Conselleria d'Agricultura, Pesca i Alimentació, si se tiene en cuenta el entramado de actividades ligadas a la agricultura, bien directa o indirectamente, el peso del sistema agroalimentario valenciano es considerablemente superior.

El peculiar relieve de la Comunitat Valenciana, unido al clima que la caracteriza y a las diferentes disponibilidades de agua existentes en el territorio, permite distinguir claramente entre una franja litoral, con temperaturas suaves, típicas de los climas mediterráneos, donde se genera la mayor parte de la

PANORAMA ECONÓMICO

producción agraria, y otra interior, donde los condicionamientos climáticos, con inviernos más duros y rigurosos, limitan en gran parte la actividad agraria.

Los regadíos se encuentran principalmente en la costa y en la franja intermedia, mientras que los secanos se centran en los altiplanos y en las zonas comarcales de mayor altitud.

En general, en la zona del litoral e intermedia, la agricultura se orienta principalmente al cultivo de frutas y hortalizas, donde predomina el regadío, con una elevada productividad. En las zonas del interior, destaca la producción de cereales, vid, olivo y la ganadería extensiva.

El sector primario, además de su aportación al PIB, es un sector que contribuye a objetivos estratégicos del medio ambiente y del entorno rural. Así, el apoyo a este sector conlleva la conservación del patrimonio histórico, cultural, arquitectónico y paisajístico de nuestra Comunitat.

En los datos avanzados por la Conselleria d'Agricultura, Pesca i Alimentació para 2010 sobre producción agraria para la campaña 2010/11, los cítricos ocupan el primer lugar, con un total de 3.514.162 toneladas, con un incremento respecto a la campaña anterior del 8%. Entre los cítricos, la naranja ha aumentado ligeramente su peso relativo en esta última campaña hasta situarse en el 45,6% frente a un 49,2% de las mandarinas, que en esta última campaña han reducido su participación en 0,3 puntos porcentuales. Le siguen las hortalizas, la viña y los frutales no cítricos, el forraje y los cereales, como se recoge en los Cuadros I.2.5 y I.2.6.

Cuadro I.2.5

SUPERFICIES Y PRODUCCIONES EN LA COMUNITAT VALENCIANA, 2008-2010

	Superficies (ha)				Producciones (t)			
	2008	2009	2010 (a)	%Var 10/09	2008	2009	2010 (a)	%Var 10/09
Cereales	45.618	41.273	41.619	0,8%	188.745	172.840	222.058	28,5%
Legumbres	1.225	1.266	1.576	24,5%	1.093	1.116	1.277	14,4%
Tubérculos	2.717	2.224	2.330	4,8%	57.107	51.175	43.787	-14,4%
Industriales	1.462	1.539	1.564	1,6%	1.825	1.711	576	-66,3%
Forrajes	2.877	2.380	2.376	-0,2%	104.222	80.934	72.685	-10,2%
Hortalizas	24.398	20.443	21.608	5,7%	683.127	667.889	568.808	-14,8%

(a) Avance

ha: hectáreas

t: toneladas

Fuente: Conselleria d'Agricultura, Pesca i Alimentació.

MEMORIA 2010

Cuadro I.2.6

PRODUCCIONES DE CÍTRICOS Y OTROS PRODUCTOS EN LA COM. VALENCIANA

Datos en Toneladas

	Campañas			
	2007/2008	2008/2009	2009/2010	2010/2011(a)
CÍTRICOS	3.112.855	3.953.416	3.254.590	3.514.162
Naranjas dulces	1.435.885	1.962.701	1.478.642	1.602.840
Mandarinas	1.553.823	1.779.585	1.611.984	1.729.314
Limonos	118.349	205.602	158.932	176.828
Pomelos	4.798	5.528	5.032	5.180
	Año 2008	Año 2009	2010 (a)	
OTROS PRODUCTOS				
Frutales	205.326	231.520	246.965	
Viña	420.656	413.765	355.615	
Olivo	110.331	101.843	136.373	
Otros leñosos	29.919	20.485	23.500	
Aceite	22.206	18.405	33.702	
Vino ⁽¹⁾	2.223	2.395	2.150	
Leche ⁽²⁾	55.497	62.496	65.779	
Huevos ⁽³⁾	96.750	99.180	100.659	
Miel	7.386	7.396	7.382	

(a) Avance.

⁽¹⁾ Miles de hectolitros.⁽²⁾ Miles de litros.⁽³⁾ Miles de docenas.

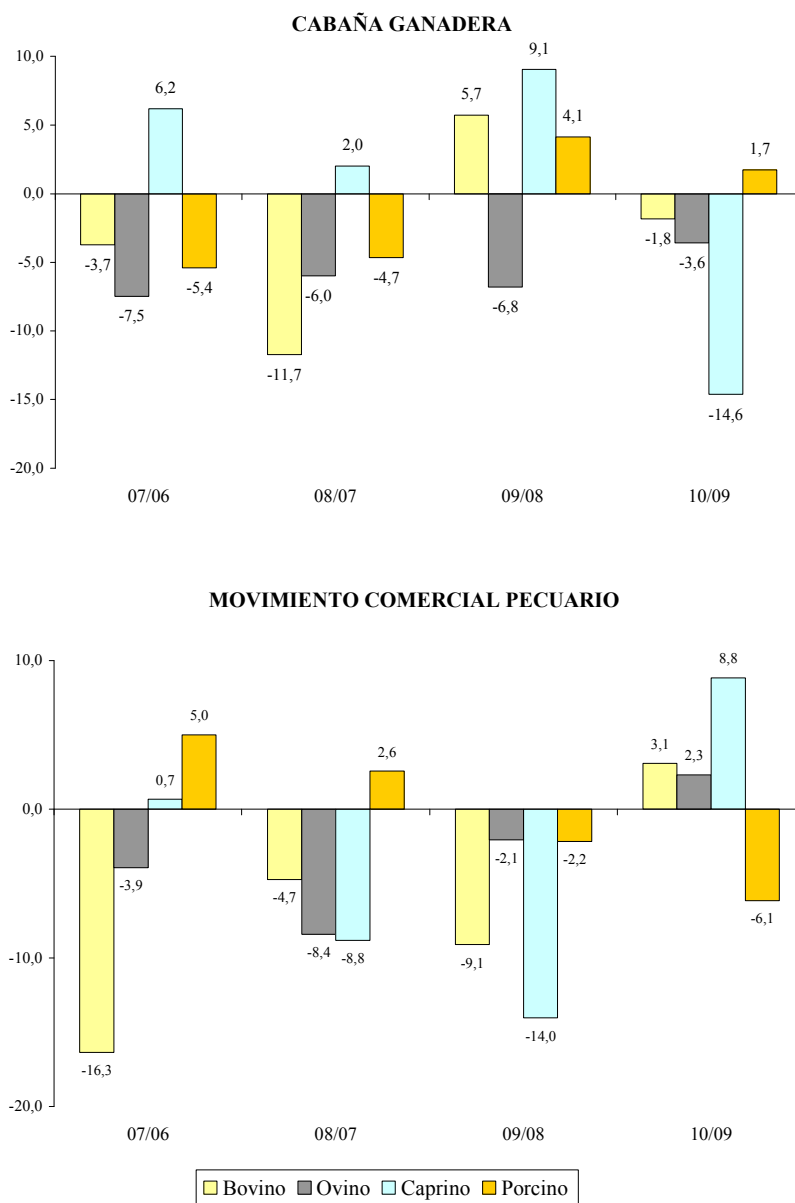
Fuente: Conselleria d'Agricultura, Pesca i Alimentació

En el Gráfico I.2.3 se recoge la evolución del número de cabezas que componen la cabaña ganadera y del movimiento comercial pecuario (ventas de ganado) de la Comunitat Valenciana en los años 2007 a 2010. Como se puede observar, en 2010 sólo el ganado porcino ha incrementado el número de cabezas, en concreto, un 1,7%. Por su parte, el caprino se ha reducido 14,6%, el bovino un 1,8% y el ovino un 3,6%.

Gráfico I.2.3

**CABAÑA GANADERA Y MOVIMIENTO COMERCIAL
PECUARIO EN LA C.V., 2007-2010**

Tasas de variación interanual



Fuente: Conselleria d'Agricultura, Pesca i Alimentació

MEMORIA 2010

En el año 2010 se ha producido una reducción de la inversión registrada en la industria agroalimentaria del 20,7%, con un importe de 105,8 millones de euros frente a los 133,4 millones de euros de 2009, como se recoge en el Cuadro I.2.7. Las inversiones destinadas a la preparación de productos hortofrutícolas, a las industrias vitivinícolas y a los productos alimentarios diversos han aglutinado casi las dos tercera partes del total de estas inversiones, con unos importes de 36,3 millones de euros, 19,8 millones y 13,6 millones, respectivamente.

Cuadro I.2.7

INVERSIONES REGISTRADAS EN LA COMUNITAT VALENCIANA, 2008-2010

Industrias y Actividades	Acumulado Anual (1)			
	2008	2009	2010	%Var 10/09
Preparación productos hortofrutícolas	6.877	24.798	36.279	46,3
Aceite de oliva	946	3.047	2.120	-30,4
Otros aceites y grasas	0	0	599	-
Sacrificio, despiece y productos cárnicos	1.303	18.060	9.492	-47,4
Industrias lácteas	11.221	5.968	2.208	-63,0
Conservas vegetales, extractos, zumos y otros	1.882	14.466	5.261	-63,6
Conservas de pescado	1.372	1.562	2.696	72,6
Productos de molinería	0	15.320	167	-98,9
Pastas alimentarias	0	0	0	-
Pan, bollería, pastelería y galletas	6.162	11.659	4.825	-58,6
Cacao, chocolate y confitería	0	6.148	4.060	-34,0
Productos alimentarios diversos	21.472	17.490	13.611	-22,2
Industrias vitivinícolas	31.220	9.783	19.771	102,1
Industrias de alcoholes etílicos	300	0	1.170	-
Aguas minerales y bebidas anacohólicas	37.900	3.676	806	-78,1
Productos de alimentación animal	0	83	626	654,2
Industria del tabaco	0	0	0	-
Industria forestal	0	0	0	-
Almacén frigorífico y no frigorífico	11.262	396	0	-100,0
Frutos secos	0	979	2.076	112,1
TOTAL	131.917	133.435	105.767	-20,7

(1) Datos en miles de euros.

Fuente: Conselleria d'Agricultura, Pesca i Alimentació

Por lo que respecta al **comercio exterior agroalimentario**, las exportaciones agroalimentarias valencianas alcanzaron un valor de 4.328,1 millones de euros, un 8,5% superior al del año anterior, como se recoge en el Cuadro I.2.8 y en el Gráfico I.2.4.

En el Cuadro I.2.8 se puede apreciar que la partida de mayor valor en las exportaciones agrícolas valencianas es la de frutos comestibles, que representa un 69,8% del valor total vendido al exterior, con un incremento del 6,3% interanual

PANORAMA ECONÓMICO

en el conjunto del año 2010. La segunda partida en importancia, legumbres y hortalizas, ha registrado un aumento del 18,2%.

Cuadro I.2.8

EXPORTACIONES AGROALIMENTARIAS POR PRODUCTOS EN LA C.V., 2009-10

PRODUCTOS	PESO ⁽¹⁾			VALOR ⁽²⁾		
	2009	2010	T ₁	2009	2010	T ₁
Animales Vivos	778	560	-28,0	2.064	2.089	1,2
Carnes y despojos comestibles	11.575	13.236	14,3	32.049	36.108	12,7
Peces, Crustáceos, Moluscos y otros invert. acuát.	39.159	39.303	0,4	179.483	176.224	-1,8
Leche y productos lácteos; huevos de ave; miel	25.443	24.653	-3,1	60.313	58.833	-2,5
Otros productos de origen animal	7.898	7.521	-4,8	6.986	7.578	8,5
Plantas vivas; productos de floricultura	60.630	66.920	10,4	54.966	62.358	13,4
Legumbres y hortalizas; plantas; raíces	606.078	595.932	-1,7	478.757	565.927	18,2
Frutos comestibles: cortezas de cítricos y melones	3.008.613	2.987.704	-0,7	2.390.693	2.541.675	6,3
Café, té, hierba mate y especias	1.333	3.677	175,8	28.204	40.148	42,3
Cereales	41.735	84.096	101,5	29.887	42.126	41,0
Productos de molido, malta, almidón, etc.	42.611	48.067	12,8	24.574	31.972	30,1
Semillas, frutos oleaginosos, paja, etc.	19.256	26.027	35,2	19.843	23.256	17,2
Gomas, resinas y otros jugos y extractos vegetales	5.992	13.445	124,4	37.630	50.660	34,6
Materias primas para trenzar	1.601	1.078	-32,7	2.089	1.672	-20,0
Grasas, aceite animal o vegetal	19.862	32.757	64,9	25.376	41.325	62,9
Conservas de carne o pescado	4.331	3.596	-17,0	14.744	36.721	149,1
Azúcares; artículos confitería	19.009	24.920	31,1	39.020	39.784	2,0
Cacao y sus preparados	24.498	30.638	25,1	59.489	77.860	30,9
Prod. de cereales, de pastel	7.898	13.408	69,8	18.319	27.540	50,3
Conservas verdura o fruta; zumos	231.987	249.292	7,5	235.482	236.398	0,4
Preparac. alimenticias diversas	87.481	97.701	11,7	77.569	76.395	-1,5
Bebidas todo tipo (exc. zumos)	213.274	187.832	-11,9	135.626	138.174	1,9
Residuos industria alimentaria	34.488	21.863	-36,6	15.172	10.843	-28,5
Tabaco y sus sucedáneos	2.219	52	-97,7	19.836	2.421	-87,8
Total C. Valenciana	4.517.749	4.574.278	1,3	3.988.171	4.328.087	8,5

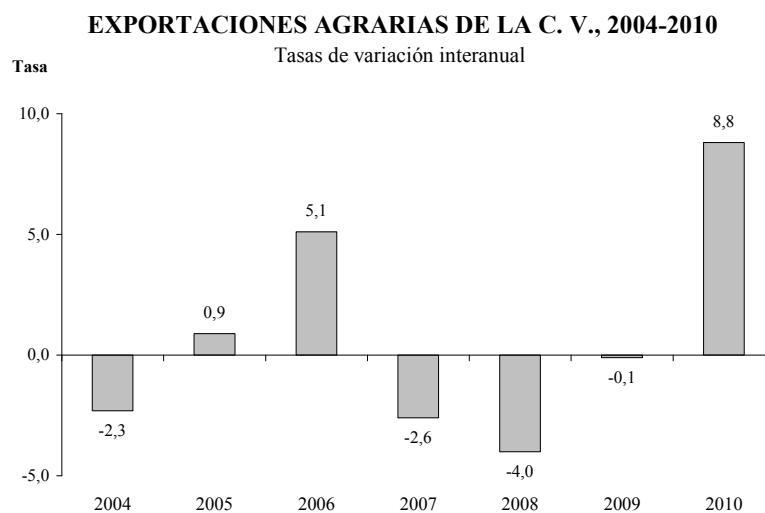
T₁: Tasa de Variación Interanual en porcentaje

(1): Toneladas

(2): Miles de euros

Fuente: IVE y Conselleria d'Agricultura, Pesca i Alimentació

Gráfico I.2.4



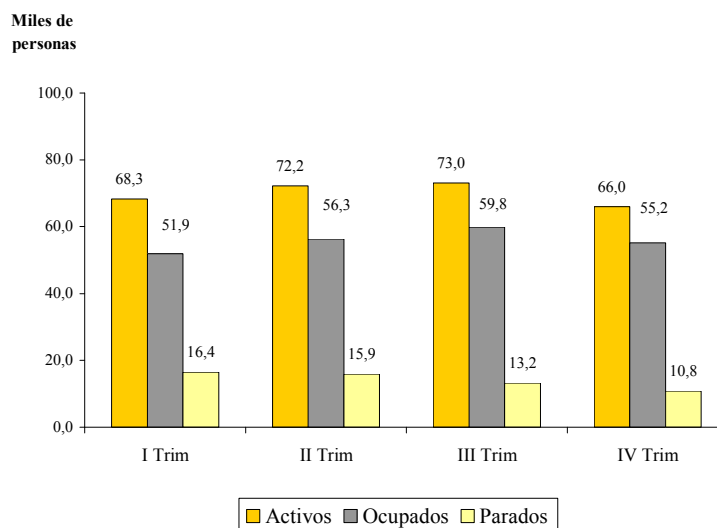
Fuente: IVE

El mercado de trabajo del sector agrícola valenciano se ha caracterizado por un descenso de la población activa en los últimos meses del año, finalizando con 66.000 activos en el cuarto trimestre (ver Gráfico I.2.5). Por su parte, el número de ocupados se ha incrementado en la segunda mitad del año, acabando 2010 con una cifra de 55.200 personas, inferior en un 10,4% al número de ocupados un año antes. La tasa de paro se ha situado en el último trimestre del año en el 16,4%.

La afiliación a la Seguridad Social en el sector agrícola de la Comunitat Valenciana ha experimentado un crecimiento del 2,3% con respecto a 2009, situándose en 92.700 personas.

Gráfico I.2.5

ACTIVOS, OCUPADOS Y PARADOS DEL SECTOR AGRARIO EN LA C. VALENCIANA, 2010



Fuente: EPA. INE

2.1.1.2. Subsector pesquero

El subapartado siguiente presenta los datos correspondientes a la actividad pesquera en nuestra Comunidad, ofreciéndose las estadísticas del año 2010 y su comparativa con los últimos cinco ejercicios.

Una vez recopilados los datos procedentes de las Federaciones Provinciales de Cofradías de Pescadores, se constata que la flota pesquera de nuestra Comunidad, a fecha de 31 de diciembre de 2010, se encuentra constituida por un total 594 barcos que desarrollan una potencia total de 98.808 H.P. (Caballos de Vapor) y un tonelaje de 15.113,48 T.R.B. (Toneladas Registro Bruto), tal y como puede apreciarse en el cuadro comparativo de flota pesquera 2006-2010 (Cuadro I.2.12).

Por otra parte, el total de capturas ha sido de 27.321,7 toneladas con un valor en lonja de 91,96 millones de euros (Cuadro I.2.10). Con relación al año 2009 se ha producido un descenso en el volumen de capturas de 9,8 puntos porcentuales y un descenso de 4,2 puntos porcentuales en el valor en lonja de

éstas, acentuándose la tendencia descendente que viene experimentándose en los últimos cinco ejercicios.

Como venimos señalando en Memorias anteriores, hay que señalar que en determinados puertos no coinciden los datos entre desembarcos en lonjas y capturas de las flotas. Ello es debido a las ventas realizadas por nuestra flota en puertos de otras Comunidades Autónomas. De igual modo, se da el caso de embarcaciones de cerco de otras Comunidades que pescan en nuestras costas y realizan sus ventas a través de nuestras lonjas. En virtud de lo anteriormente expuesto, el volumen de pescado desembarcado no puede corresponderse en su totalidad con las capturas realizadas por nuestra flota pesquera.

Acto seguido, se procede al análisis de los datos para cada una de las tres provincias (Cuadro I.2.9).

La flota pesquera en la provincia de Alicante está constituida por un total de 247 barcos y 946 tripulantes. La potencia total de estas embarcaciones es de 45.405 H.P. y el tonelaje de registro bruto es de 7.673,04 T.R.B., destacando la modalidad de pesca de arrastre en esta provincia. En cuanto al volumen total de capturas, para el año 2010 se ha situado en 13.360 toneladas (Cuadro I.2.10), cuyo valor total en lonja ha sido de 47,94 millones de euros. Los puertos que más capturas han registrado han sido los de Altea con 2,82 millones de kilos, seguido de Santa Pola con 2,66 y Torrevieja con 2,41 millones de kilos capturados. El volumen de capturas de estos tres puertos representa el 59,1% del total de la provincia.

Por lo que respecta a la provincia de Castellón, su flota pesquera está integrada por un total de 198 barcos y 870 tripulantes. La potencia total de la flota es de 39.282 H.P. y el tonelaje de registro bruto ha quedado situado en 5.671,13 T.R.B., destacando igualmente en esta provincia la modalidad de pesca de arrastre. El volumen total de capturas para el año 2010 en los puertos de la provincia de Castellón ha alcanzado las 11.793 toneladas, con un valor total en lonja de 34,52 millones de euros. Los puertos que han registrado mayor número de capturas han sido Castellón con 4,33 millones de kilos, seguido de Vinaroz con 2,69 millones y Burriana con 2,03 millones de kilos, representando entre éstos el 76,7% del total de kilos capturados en esta provincia.

El número total de barcos que componen la flota pesquera en la provincia de Valencia es de 149 embarcaciones y 360 tripulantes. La potencia total desarrollada ha quedado situada en 14.121 H.P. y su tonelaje en 1.769,31 T.R.B. El volumen total de capturas desembarcadas ha sido de 2.168,5 toneladas, cuyo valor en lonja ha ascendido a 9,50 millones de euros. Los puertos de Gandía,

Cullera y Valencia representan el 96,9% del total de desembarcos, correspondiendo el 3,1% restante al puerto de Sagunto.

La provincia de Valencia registra el menor volumen de capturas, entre otros factores, como es conocido, por la ausencia de la modalidad de pesca de cerco. Sin embargo, para este ejercicio la Cofradía de Gandía ha contado con 49 embarcaciones de cerco pero sin base en esta cofradía (9 más que en 2009), por lo que si bien no se computa estadísticamente a efectos de número de embarcaciones y tripulantes, sí que quedan incluidas sus capturas en el total correspondiente cantidades desembarcas y valor en lonja de las mismas.

En el conjunto de la Comunitat Valenciana, haciendo un análisis comparativo de la evolución de la pesca marítima, se viene constatando una constante disminución en el número de embarcaciones, tripulantes, tonelaje y potencia propulsora. Ello conlleva no solo una disminución en el número de personas ocupadas directamente en este subsector, sino también un progresivo descenso de trabajadores que de forma indirecta realiza su actividad laboral en el mismo. Baste recordar que cada puesto de trabajo directo ofrece ocupación a otros cuatro indirectos; entre otros, astilleros, mecánicos, fabricantes de redes, varaderos y comerciantes.

La actividad pesquera se encuentra muy arraigada en nuestras localidades costeras debido a su larga tradición marítimo-pesquera, complementando la oferta turística y el consumo de la población al aportar productos pesqueros para la gastronomía, con una calidad inigualable en cuanto a frescura y excelencia nutricional. Es, por tanto, una actividad básica para el desarrollo económico y social de nuestros pueblos costeros más significativos.

Los cuadros siguientes recogen los datos correspondientes a la flota pesquera por modalidad, resumen de pesca desembarcada en los años 2009 y 2010 y la evolución de la flota pesquera y pesca desembarcada en la Comunitat Valenciana en los últimos cinco años.

Se constata la pauta de ejercicios anteriores en cuanto a disminución en el número de buques, y que en la modalidad de arrastre ha supuesto una tasa de variación negativa de 9,4 puntos con relación a 2009. Como ha venido reconociéndose en Memorias anteriores, este tipo de embarcaciones es la que goza de mayor preferencia a la hora de otorgar las ayudas por paralización temporal. Por su parte, las embarcaciones correspondientes a la modalidad de cerco han experimentado un leve repunte al alza del 2,7% con relación a 2009, al contar con una embarcación más.

Por lo que respecta a buques dedicados a otros artes, básicamente trasmallo, el número de éstos ha experimentado un leve descenso (0,3%, al contarse con una embarcación menos) con relación al ejercicio 2009, al igual que los datos correspondientes a potencia propulsora (-0,5%) y toneladas de registro bruto (-1,7%). A destacar, el incremento en un 18,2% en el número de tripulantes con relación al año anterior y que en términos absolutos son 120 tripulantes más. Hay que tener en cuenta que una de las características de esta modalidad es que se lleva a cabo mediante pequeñas embarcaciones que realizan su actividad intermitentemente, pudiendo permanecer de baja en un ejercicio y volver a la situación de activas para el año siguiente, por lo que pueden apreciarse tanto variaciones a la baja como al alza en años sucesivos.

Cuadro I.2.9

FLOTA PESQUERA POR MODALIDAD EN LA COMUNITAT VALENCIANA, 2010

Cofradías	Atrastre			Cercos			Otros artes			Totales						
	Barcos	Trip.	H.P.	T.R.B.	Barcos	Trip.	H.P.	T.R.B.	Barcos	Trip.	H.P.	T.R.B.				
Provincia de Alicante	119	484	34.460	6.310,29	11	110	2.556	351,11	117	352	8.389	1.011,64	247	946	45.405	7.673,04
- Denia	17	62	5.252	1.084,17	1	10	120	20,60	14	28	929	91,24	32	100	6.301	1.196,01
- Javea	7	24	2.643	198,71	4	40	990	148,33	7	14	404	34,00	18	78	4.037	381,04
- Moraira	0	0	0	0	0	0	0	0,00	6	14	414	47,26	6	14	414	47,26
- Calpe	16	64	4.481	821,92	0	0	0	0,00	5	15	189	19,53	21	79	4.670	841,45
- Altea	11	60	3.635	670,45	3	30	824	88,19	5	15	283	22,82	19	105	4.742	781,46
- Benidorm	0	0	0	0	0	0	0	0,00	2	6	106	7,36	2	6	106	7,36
- Villajoyosa	30	122	8.491	1.509,32	0	0	0	0,00	7	15	266	23,27	37	137	8.757	1.532,59
- El Campello	1	4	140	44,63	0	0	0	0,00	8	21	358	35,71	9	25	498	80,34
- Alicante	0	0	0	0	0	0	0	0,00	5	15	344	26,68	5	15	344	26,68
- Santa Pola	35	140	9.438	1.841,57	0	0	0	0,00	39	165	4.309	626,55	74	305	13.747	2.468,12
- Tabarca	0	0	0	0	0	0	0	0,00	4	10	220	24,04	4	10	220	24,04
- Guardamar	0	0	0	0	0	0	0	0,00	10	20	393	40,78	10	20	393	40,78
- Torreviñeja	2	8	380	139,52	3	30	622	93,99	5	14	174	12,40	10	52	1.176	245,91
Provincia de Castellón	92	363	24.383	3.609,42	27	320	9.542	1.512,37	79	187	5.357	549,34	198	870	39.282	5.671,13
- Castellón	18	84	6.522	949,45	18	209	5.931	979,69	22	57	1.672	155,16	58	350	14.125	2.084,30
- Vinaroz	13	46	3.351	547,98	4	49	1.737	223,23	17	36	1.245	138,93	34	131	6.334	910,14
- Peñíscola	29	100	5.919	861,78	0	0	0	0,00	12	28	648	70,30	41	128	6.567	932,08
- Benicarló	22	88	5.397	744,23	0	0	0	0,00	9	22	661	56,67	31	110	6.058	800,90
- Burriana	10	45	3.194	505,98	5	62	1.874	309,45	19	44	1.131	128,28	34	151	6.199	943,71
Provincia de Valencia	31	119	7.126	1.160,25	0	0	0	0,00	118	241	6.995	609,06	149	360	14.121	1.769,31
- Valencia	9	40	1.952	351,43	0	0	0	0,00	15	45	1.061	95,40	24	85	3.013	446,83
- Cullera	15	44	3.627	540,08	0	0	0	0,00	40	68	2.393	168,97	55	112	6.020	709,05
- Gandia	7	35	1.547	268,74	0	0	0	0,00	53	106	2.935	285,57	60	141	4.482	554,31
- Sagunto	0	0	0	0,00	0	0	0	0,00	10	22	606	59,12	10	22	606	59,12

H.P.: Horse Power T.R.B.: Toneladas de Registro Bruto Trip.: Tripulantes

Fuente: Federaciones Provinciales de Cofradías de Pescadores de la Comunitat Valenciana.

MEMORIA 2010

Cuadro I.2.10

RESUMEN PESCA DESEMBARCADA EN LA COMUNITAT VALENCIANA, 2009-2010

COFRADÍAS	Kilos Capturados		Valor en euros	
	2009	2010	2009	2010
Provincia de Alicante	13.625.943	13.360.163	47.750.319	47.936.049
- Denia	785.874	715.962	4.929.889	4.874.158
- Jávea	1.778.367	1.827.163	5.914.131	6.034.371
- Moraira	52.406	34.118	299.370	190.696
- Calpe	1.425.319	1.274.787	5.281.526	5.237.789
- Altea	2.182.918	2.815.280	4.217.236	5.736.650
- Villajoyosa	1.585.120	1.572.296	8.006.292	8.476.455
- El Campello	39.694	33.978	246.987	208.878
- Alicante	0	0	0	0
- Santa Pola	2.873.821	2.657.911	15.297.713	14.829.055
- Guardamar	10.910	22.908	117.088	192.650
- Torrevieja	2.891.514	2.405.760	3.440.087	2.155.348
Provincia de Castellón	14.048.893	11.793.018	37.839.776	34.522.151
- Castellón	5.094.487	4.330.850	12.194.873	12.215.854
- Vinaroz	3.626.379	2.687.426	8.760.166	6.382.829
- Peñíscola	1.635.259	1.471.827	5.802.557	5.687.550
- Benicarló	1.499.546	1.275.123	5.032.880	4.711.018
- Burriana	2.193.221	2.027.791	6.049.300	5.524.900
Provincia de Valencia	2.625.102	2.168.541	10.371.712	9.498.436
- Valencia	329.819	281.749	1.994.184	1.885.099
- Cullera	804.483	791.226	3.751.650	3.635.707
- Gandía*	1.435.054	1.044.328	4.303.968	3.680.091
- Sagunto	55.746	51.238	321.909	297.540
Total C.V.	30.299.937	27.321.722	95.961.807	91.956.636

(*) Se incluye en el total de kilos capturados la pesca desembarcada por embarcaciones de cerco sin base en Gandía.
Fuente: Federaciones Provinciales de Cofradías de Pescadores de la Comunitat Valenciana.

Una vez presentados los datos de nuestra flota pesquera para el ejercicio 2010, puede concluirse que el desarrollo de esta actividad en nuestra Comunidad ha visto aun más acentuada para este ejercicio la constante regresión en el número de embarcaciones, tripulantes y de rendimiento económico. De hecho, la Política Común de Pesca en el Mediterráneo se sigue aplicando con los mismos objetivos en cuanto a adaptación de la capacidad a los recursos sostenibles, reduciendo el número de embarcaciones que se dedican a ejercer la pesca marítima. Entre los resultados más significativos de esta política está el establecimiento del nuevo Fondo Europeo de la Pesca (FEP).

Este Fondo, encaminado a primar en mayor cuantía las ayudas a aquellos armadores que voluntariamente deciden la paralización definitiva de su actividad,

está eliminando las ayudas que se venían otorgando en planes anteriores para la nueva construcción de buques pesqueros y volcando gran parte de las referidas a equipamientos de buques a la llamada pesca artesanal, en cuyo grupo no tienen cabida las embarcaciones de bajura dedicadas a la modalidad de arrastre y cerco, existentes en nuestros puertos.

Las medidas establecidas por los planes de reconversión de la flota y los problemas añadidos en materia de gestión de los recursos, la falta de rentabilidad de nuestra flota, los incrementos de los costes de explotación, las exigencias en materia de seguridad y la falta de una adecuada comercialización y los problemas para el enrole de tripulaciones al no contar con la titulación exigida, están provocando el abandono cada vez mayor de la actividad pesquera por parte de éstos, que prefieren acogerse a las ayudas por paralización definitiva y saldar sus deudas. Ello se traduce en una continua disminución de la actividad en nuestros puertos, repercutiendo en el conjunto de servicios auxiliares y complementarios de la misma.

No obstante, y debido a la grave situación económica por la que atraviesan otros sectores, muchos marineros que habían abandonado la profesión de pescador están volviendo a solicitar trabajo como marinero, con el inconveniente de que no pueden embarcar al no tener las nuevas titulaciones, entre otras las de marinero pescador y formación básica.

Como corolario de lo anterior, y en relación al tipo de embarcaciones, se constata para este ejercicio que las dedicadas a la pesca de cerco han experimentado un leve incremento del 2,7% con relación a 2009, al contarse con una unidad más. Las embarcaciones dedicadas a la modalidad de arrastre han descendido en 25 unidades, lo que supone un descenso porcentual de 9,4 puntos, frente a los 8,2 puntos del año anterior. Con relación a los barcos empleados en otros artes menores (trasmallo y marisqueo, principalmente) se aprecia, un descenso del 0,3%, al contar con una unidad menos que en 2009.

Por provincias, Alicante ha experimentado un descenso de catorce unidades en el número de embarcaciones de arrastre, si bien cuenta con una unidad más para la modalidad de cerco y diez más para las dedicadas a otros artes. La provincia de Castellón cuenta con nueve barcos menos de arrastre, mismo número de barcos de cerco y seis embarcaciones menos dedicadas a otros artes. Por su parte, la provincia de Valencia cuenta con dos barcos menos de arrastre, mismo número de barcos de cerco y reduciéndose en cinco unidades las embarcaciones dedicadas a otros artes.

Con respecto a las capturas desembarcadas en nuestras lonjas, el año 2010 recoge cifras inferiores a las de 2009, con 27,3 millones de kilos frente a los

30,3 millones del año anterior. Por provincias, Alicante ha experimentado una variación del -1,5%, con 13,4 millones de kilos frente a los 13,6 millones de 2009. La provincia de Castellón muestra la misma sintonía en cuanto a disminución en el número de capturas y valor en lonja de las mismas. El volumen de capturas en sus lonjas ha descendido un 16,3%, pasando de 14,1 millones a 11,8 millones de kilos para este último ejercicio. Por su parte, el volumen de capturas desembarcadas en las distintas cofradías de la provincia de Valencia ha descendido un 15,4%, pasando de 2,6 millones de kilos a 2,2 millones para 2010. En cuanto al valor en lonja, Alicante ha constatado un incremento del 0,4%, reduciéndose en Castellón en un 8,8% y en Valencia en un 8,4%.

Por otra parte, la dificultad administrativa para adquirir las titulaciones para ejercer la profesión está ocasionando la escasez de mano de obra en este subsector, tan necesaria al menos para cubrir las bajas por jubilación, encontrándose las dotaciones actualmente prácticamente al mínimo. Ante esta situación las cofradías se han preocupado de dotar a los pescadores de la titulación necesaria para poder embarcarse, así como para poder ejercer el mando en embarcaciones de pesca, habiéndose impartido cursos a través de las propias cofradías, Instituto Social de la Marina, Conselleria y Federación Nacional.

En tal sentido hay que destacar los cursos ofrecidos por distintas cofradías de “Marinero Pescador” y el módulo de “Comunes a Puente” y “Máquinas del Patrón Costero Equivalente”, cursos cofinanciados por la Conselleria de Agricultura, Pesca i Alimentació y cuyos alumnos, una vez haya transcurrido un año de prácticas de Puente y un año de prácticas de Máquinas, podrán poseer la titulación para el mando de buques pesqueros.

No obstante, para tratar de subsanar en lo posible esta situación, se está realizando un esfuerzo por parte de la Administración y de las Federaciones de Cofradías, que se viene materializando en diversas iniciativas.

En materia de mercados ha de destacarse la labor desarrollada por la Conselleria d’Agricultura, Pesca i Alimentació, que, además de la marca “Peix Fresc de la Comunitat Valenciana” que ha sido registrada, está llevando a cabo la campaña “Sabor Mediterráneo”, donde también tienen acogida nuestros productos pesqueros. Igualmente, hay que dejar constancia del establecimiento del Observatorio de Precios Agroalimentarios, cuyo objetivo consiste en estudiar fórmulas para acercar los precios de mercado de origen a los precios pagados por el consumidor. Este Observatorio está funcionando ya en agricultura, trabajándose en estos momentos para que pueda funcionar en breve para la pesca.

PANORAMA ECONÓMICO

Cuadro I.2.11

EVOLUCIÓN PESCA DESEMBARCADA EN LA COMUNITAT VALENCIANA, 2006-2010

COFRADÍAS	Kilos Capturados				
	2006	2007	2008	2009	2010
Kilos Capturados					
<i>Alicante</i>	19.066.634	17.669.506	16.874.365	13.625.943	13.360.163
<i>Castellón</i>	23.173.290	15.343.658	12.256.237	14.048.893	11.793.018
<i>Valencia</i>	2.611.170	2.221.717	2.289.322	2.625.102	2.168.541
Total C.V.	44.851.094	35.234.881	31.419.925	30.299.937	27.321.722
Valor en euros					
<i>Alicante</i>	53.739.035	57.689.095	54.266.549	47.750.319	47.936.049
<i>Castellón</i>	48.424.700	42.761.400	39.173.427	37.839.776	34.522.151
<i>Valencia</i>	11.886.234	10.866.677	10.717.785	10.371.712	9.498.436
Total C.V.	114.049.969	111.317.172	104.157.760	95.961.807	91.956.636

Fuente: Federaciones Provinciales de Cofradías de Pescadores de la Comunitat Valenciana.

Asimismo, con la ayuda de la Conselleria, las cofradías de pescadores están realizando un esfuerzo tratando de difundir mediante logotipos el pescado de sus lonjas. A título de ejemplo, la Federación Provincial de Cofradías de Alicante ha creado la marca provincial “Peix de Llotja Costa Blanca”, que, en la medida de sus posibilidades, trata de difundir como sinónimo de calidad. Por su parte, la Conselleria de Agricultura, Pesca i Alimentació ha creado la marca Pezcológico de la Comunitat Valenciana, siendo ésta una marca determinada de pescado de toda la Comunitat Valenciana.

Por último, ha de recordarse que el Comité Econòmic i Social de la Comunitat Valenciana, aprobó en mayo de 2008 un informe, a iniciativa propia, sobre el Sector Primario en la Comunitat Valenciana, en el que se propusieron una serie de soluciones para hacer frente a los problemas con que cuenta este subsector en nuestra Comunidad, insistiendo en recomendar estas medidas con el fin de mitigar la delicada situación en que se encuentra este subsector.

En tal sentido, el CES-CV apuesta por proteger y conservar los recursos pesqueros, continuar con las ayudas estructurales al sector de la pesca, la recuperación de los caladeros, el fomento de la investigación marina para determinar nuevos recursos, la ordenación de los productos de la pesca para facilitar una mayor transparencia en el mercado sobre origen y sistema de obtención del producto, así como facilitar el acceso de los jóvenes a la profesión simplificando los requisitos administrativos para obtener las titulaciones correspondientes.

Cuadro I.2.12
DATOS COMPARATIVOS DE LA FLOTA PESQUERA EN LA COMUNIDAD VALENCIANA, 2006-2010

Cofradías	Arrastre			Cercos			Otros artes			Totales						
	Barcos	Trip.	H.P.	T.R.B.	Barcos	Trip.	H.P.	T.R.B.	Barcos	Trip.	H.P.	T.R.B.				
2006																
Alicante	158	632	45.111	8.400,85	11	93	2.531	360,12	115	228	4.712	1.632,40	284	953	52.354	10.393,37
Castellón	122	472	34.079	5.111,63	34	373	12.815	1.971,12	82	170	5.436	540,05	238	1.015	52.330	7.622,80
Valencia	37	148	8.687	1.723,47	0	0	0	0,00	116	199	6.668	807,76	153	347	15.355	2.531,23
Total	317	1.252	87.877	15.235,95	45	466	15.346	2.331,24	313	597	16.816	2.980,21	675	2.315	120.039	20.547,40
2007																
Alicante	157	612	45.387	8.351,10	11	93	2.531	360,12	109	291	9.252	1.873,34	277	996	57.170	10.584,56
Castellón	115	458	32.328	4.813,02	31	345	11.299	1.762,20	80	186	5.354	539,74	226	989	48.981	7.114,96
Valencia	36	148	8.866	1.596,91	0	0	0	0,00	124	220	7.487	951,77	160	368	16.353	2.548,68
Total	308	1.218	86.581	14.761,03	42	438	13.830	2.122,32	313	697	22.093	3.364,85	663	2.353	122.504	20.248,20
2008																
Alicante	149	689	42.803	7.867,27	12	107	2.925	396,79	109	292	9.406	1.364,00	270	1.088	55.134	9.628,06
Castellón	109	409	30.518	4.513,03	31	355	11.027	1.675,41	81	174	5.190	526,84	221	938	46.735	6.715,28
Valencia	33	123	7.958	1.288,18	0	0	0	0,00	120	206	7.324	674,24	153	329	15.281	1.962,42
Total	291	1.221	81.279	13.668,48	43	462	13.952	2.072,20	310	672	21.919	2.565,08	644	2.355	117.150	18.305,76
2009																
Alicante	133	535	35.259	6.579,10	10	100	2.556	302,13	107	260	8.006	1.027,85	250	895	45.821	7.909,08
Castellón	101	383	27.350	4.051,91	27	313	9.542	1.512,37	85	183	5.685	569,82	213	879	42.578	6.134,10
Valencia	33	119	7.923	1.290,23	0	0	0	0,00	123	217	7.143	609,32	156	336	15.066	1.899,55
Total	267	1.037	70.532	11.921,24	37	413	12.098	1.814,50	315	660	20.834	2.206,99	619	2.110	103.465	15.942,73
2010																
Alicante	119	484	34.460	6.310,29	11	110	2.556	351,11	117	352	8.389	1.011,64	247	946	45.405	7.673,04
Castellón	92	363	24.383	3.609,42	27	320	9.542	1.512,37	79	187	5.357	549,34	198	870	39.282	5.671,13
Valencia	31	119	7.126	1.160,25	0	0	0	0,00	118	241	6.995	609,06	149	360	14.121	1.769,31
Total	242	966	65.969	11.079,96	38	430	12.098	1.863,48	314	780	20.742	2.170,04	594	2.176	98.808	15.113,48

Fuente: Federaciones Provinciales de Cofradías de Pescadores de la Comunidad Valenciana.

PANORAMA ECONÓMICO

Además de la pesca marítima, hay que hacer una mención dentro de este subapartado a la acuicultura, actividad que en los últimos años viene adquiriendo una mayor importancia en el sector, tanto por el volumen de su producción como por el número de instalaciones autorizadas, constituyendo un complemento adicional a la pesca tradicional.

El volumen de producción para el año 2010 ha sido de 9.278,32 toneladas, con un importe de 38,77 millones de euros, tal y como puede observarse en el Cuadro I.2.13. Puede constatarse un incremento tanto en la producción, que en términos porcentuales ha sido del 26,6%, como en el valor de la misma, con una variación al alza del 25,1%. Para el ejercicio 2009 se produjo una disminución en la producción del -9,4%, repercutiendo en un descenso en el importe, que fue del -5,6% para ese ejercicio con relación a 2008.

Cuadro I.2.13

PRODUCCIÓN DE ACUICULTURA EN LA COMUNITAT VALENCIANA, 2009-2010

Especie	FAO ⁽¹⁾	PESO (KG)		IMPORTE EN €	
		2009	2010	2009	2010
<i>Zamburiña</i>	VSC	232,0	407,0	3.581,0	7.420,0
<i>Ostra</i>	OYF	4.950,4	4.372,6	80.197,0	61.216,5
<i>Mejillón</i>	MSM	83.290,0	199.690,0	249.340,0	641.716,0
<i>Corvina</i>	MGR	350.609,9	199.731,0	1.305.010,0	1.781.869,0
<i>Anguila</i>	ELE	399.152,0	789.586,0	3.243.633,0	1.906.911,0
<i>Lubina</i>	BSS	1.255.009,0	2.098.987,7	6.001.340,3	10.605.276,2
<i>Dorada</i>	SBG	5.237.739,3	5.985.547,3	20.095.900,8	23.761.018,4
TOTAL		7.330.982,6	9.278.321,6	30.979.002,1	38.765.427,1

(1) Todas las especies pesquera tienen un nombre científico que sufre cambios. La FAO (Organización de las Naciones Unidas para la Agricultura y la Alimentación) les ha asignado una codificación con tres letras para saber a que nombre corresponden.

Fuente: Conselleria d'Agricultura, Pesca i Alimentació.

El número de instalaciones en servicio para el año 2010 ha sido de 30, aumentando en dos en relación al ejercicio anterior, en concreto una en la provincia de Castellón y una en la de Valencia. La mayor parte de ellas se encuentran ubicadas en la provincia de Alicante, con 17 granjas marinas. La provincia de Castellón cuenta con 5 granjas y Valencia dispone de 8 instalaciones.

MEMORIA 2010

Cuadro I.2.14

GRANJAS MARINAS EN SERVICIO EN LA COMUNITAT VALENCIANA, 2010

<i>Empresa</i>	<i>Localidad</i>	<i>Ubicación</i>
ALICANTE		
ACUISAN S.A.	SANTA POLA	Tierra
PESQUERÍAS FINCAS EL ESPIGAR S.L. (PFEE)	CREVILLENTE	Tierra
CUDOMAR S.L.	EL CAMPELLO	Mar
GRANJA MARINA DEL MEDITERRÁNEO S.L.U. (GRAMAMED)	VILLAJOSYOSA	Mar
GRANJA MARINA BAHÍA DE ST A POLA S.L.U. (GRAMABASA)	GUARDAMAR	Mar
GRANJA MARINA BAHÍA DE ST A POLA S.L.U. (GRAMABASA) (antes Centro de Investigaciones Marinas Delta del Vinalopó, S.A)	GUARDAMAR	Mar
GRANJA MARINA BAHÍA DE ST A POLA S.L.U. (GRAMABASA) (antes Alevines de Guardamar, S.L.)	GUARDAMAR	Mar
BASADEMAR, S.L.	ALTEA	Mar
ALEVINES DE GUARDAMAR S.L.	GUARDAMAR	Tierra
MARTORRES S.L.	GUARDAMAR	Mar
CULTIVOS MARINOS DE GUARDAMAR, S.L. (CULMAR)	GUARDAMAR	Mar
INDUSTRIA PESQUERA BALMAR S.A. (BALMAR)	ALTEA	Mar
SOCIEDAD EUROPEA DE ACUICULTURA, S.L. (SEA)	CALPE	Mar
CENTRO DE DEPURACIÓN Y EXPEDICIÓN PELEGRÍN	SANTA POLA	Tierra
PROMOCIONES MARSAN S.L.	SANTA POLA	Mar
PROMOCIONES MARSAN S.L.	SANTA POLA	Tierra
MEDITERRÁNEO SERVICIOS MARINOS S.L.	ALICANTE	Tierra
CASTELLÓN		
ACUIGRUP MARE-MAR, S.L.	BURRIANA	Tierra
PISCICULTURA MARINA MEDITERRANEO S.L. (PISCIMAR)	BURRIANA	Tierra
ACUICOLA MARINA S.L.	NULES	Mar
ACUICOLA MARINA S.L.	NULES	Mar
ACUICOLA MARINA S.L.	NULES	Mar
VALENCIA		
VALENCIANA DE ACUICULTURA S.A.	PUÇOL	Tierra
ALEVINES DEL MEDITERRÁNEO, S.L. (BLAUMAR)	SAGUNTO	Tierra
ACUIGROUP MARE-MAR, S.L.	SAGUNTO	Mar
ACUIGROUP MARE-MAR, S.L.	CANET DE BERENGUER	Mar
CULTIPEIX S.L.	SAGUNTO	Mar
PISCÍCOLA DE SAGUNTO S.L.	PUEBLA DE FARNALS	Mar
VICTORIANO PUCHADES LÓPEZ	CORBERA	Tierra
CLOCHINAS EMILIO, S.L.	VALENCIA	Mar

Fuente: Conselleria d'Agricultura, Pesca i Alimentació.

2.1.2. Sector Industrial

La industria representa un 14% del total del VAB total valenciano, un 16,3% incluyendo la energía. Este sector ha registrado un avance del 0,3% (0,7% incluida la energía) en el año 2010 frente al retroceso del 13% del año anterior (12,3% con la energía), como se recoge en el Cuadro I.2.1. En España el aumento ha sido del 0,9(1,3 incluida la energía), representando este sector el 12,6% del VAB total (15,7% incluyendo al sector energético).

Según la información facilitada por el Gabinete Técnico de la Conselleria d'Indústria, Comerç i Innovació, la inversión industrial registrada en la Comunitat Valenciana alcanzó en 2010 un total de 376.033.670 euros (Cuadro I.2.15), lo que supone un descenso del 37,1% respecto a 2009. El retroceso de los nuevos proyectos ha sido del 36%, mientras en las ampliaciones la caída ha alcanzado el 40%. La nueva inversión representa un 72,1% sobre el total, mientras las ampliaciones quedan en un 27,9%. En cuanto a la potencia instalada, se ha producido un aumento del 14,1%, con un importante aumento del 42,8% en nuevos proyectos y un descenso del 20,6% en reformas. En este caso, el peso relativo de los primeros alcanza el 68,5% sobre el total.

Los dos macroproyectos registrados durante el año 2010 (química y energía y agua) ascendieron a un total de 135,5 millones de euros, de los que la industria química supuso las dos terceras partes. En términos globales, el importe de los grandes proyectos representa un 36% sobre el total de la inversión industrial registrada.

Cuadro I.2.15

INVERSION INDUSTRIAL REGISTRADA EN LA C. VALENCIANA, 2010

En euros

	Alicante	Castellón	Valencia	C. Valenciana
Maquinaria, Instalaciones y Utillaje	47.279.844	100.031.641	119.204.370	266.515.855
Otras Inversiones de Equipo	4.361.527	11.697.831	4.608.782	20.668.140
Terrenos, Edificios y Construcciones	10.368.884	58.811.931	19.668.860	88.849.675
Total Inversiones	62.010.255	170.541.403	143.482.012	376.033.670
Potencia Instalada (kW)	19.070	29.158	70.088	118.316
Establecimientos	118	127	194	439
Puestos de Trabajo (Creación prevista)	402	819	551	1.772

Fuente: Conselleria d'Indústria, Comerç i Innovació (Gabinete Técnico)

Los macroproyectos se han registrado en su totalidad en el segundo semestre, por lo que el importe inversor registrado durante ese periodo ha supuesto el 74,4% de la inversión total.

Las tres provincias han mostrado descensos: en Alicante un 38%, en Castellón un 26,8% y en Valencia el 45,7%. En valores absolutos, la inversión industrial registrada en Alicante se situó en torno a los 62 millones de euros (16,4% del total de la Comunitat); en Castellón se alcanzaron los 170,5 millones (45,4%), mientras en Valencia se situó en 143,5 millones (38,2%).

Por comarcas, se sitúa muy destacada l'Alcalatén (24,9%), seguida del Vall de Cofrentes-Ayora y la Plana Baixa (13,2% y 12,5%, respectivamente). Estas tres comarcas engloban más de la mitad de la cifra global. Tras ellas figuran el Camp de Túria y la Plana Alta (5,5% en ambas) y a continuación un grupo de comarcas ya por debajo del 4%: la Ribera Baixa, la Safor, la Marina Alta y el Baix Vinalopó.

Las dos comarcas que han registrado macroproyectos en 2010 han sido l'Alcalatén y la Vall de Cofrentes-Ayora. La primera de ellas acaba 2010 con 93,8 millones de euros, de los que 90,3 millones corresponden al macroproyecto del sector químico. Y la segunda de ellas se sitúa en 49,6 millones, de los que 45,1 millones corresponden al macroproyecto relativo a la energía y agua.

Por sectores, la industria química ocupa el primer lugar en la clasificación inversora, con un 31,6%, seguida de la energía y agua (26,3%) y la cerámica (10,9%), representando entre los tres cerca del 70% de la inversión industrial total. A cierta distancia se sitúan la alimentación (6,6%) y otras industrias manufactureras (6,3%). En términos absolutos, cabe destacar el importe total registrado en la industria química (119 millones de euros), de los que 90,3 millones corresponden al macroproyecto registrado en septiembre, en la comarca de l'Alcalatén. También hay que mencionar al sector de la energía y agua, ya que desde 2006 se han contabilizado casi 1.110 millones de euros en esta actividad, una tercera parte del importe global registrado durante este período.

Analizando la inversión, sin incluir los macroproyectos, el importe total se sitúa en 240.573.518 euros, lo que supone un descenso interanual del 39,1%. Los retrocesos han sido del 42,7% en nuevos proyectos y del 33,8% en ampliaciones. La nueva inversión representa un 56,3% sobre el total, mientras las ampliaciones quedan en un 43,7%. Por lo que respecta a la potencia instalada, experimenta una disminución del 11%, con caídas desiguales (2,6% en nuevos

proyectos y 19,5% en reformas). En este caso, el peso relativo de los primeros alcanza el 54,8% sobre el total.

La primera mitad del año 2010 se ha caracterizado por una atonía inversora (96,4 millones de euros). El tercer trimestre fue el más favorable con una inversión de 80,1 millones de euros, desacelerándose en el último, con 64,2 millones.

Todos los componentes de la inversión han registrado descensos en 2010, aunque con diferente intensidad. El más elevado corresponde a los terrenos, edificios y otras construcciones (59,8%); en otras inversiones de equipo la disminución ha sido del 40,5%; mientras en maquinaria, instalaciones y utillaje la caída se sitúa en el 29%. La participación en el total queda de la siguiente forma: maquinaria, instalaciones y utillaje, 74,2%; terrenos, edificios y otras construcciones, 20,5%; y otras inversiones de equipo, un 5,3%. Al comparar estos pesos relativos con relación a 2009 se obtiene un fuerte avance en maquinaria (10,5 puntos) y un descenso en terrenos de la misma cuantía, mientras otras inversiones de equipo quedan prácticamente igual.

Por provincias, las tres presentan descensos interanuales: Alicante con un 18,3%; Castellón con un 10,3%, mientras que Valencia muestra una caída del 57,2%. Así, la participación queda de la siguiente forma: Alicante (25,7%); Castellón (33,3%) y Valencia (41%). Por comarcas, destaca La Plana Baixa (19,5%), seguida de la Plana Alta y Camp de Túria (8,6% y 8,4%, respectivamente). Les siguen el Baix Vinalopó (6,1%), la Marina Alta (5,4%) y un grupo de comarcas entre el 4,5% y 5% (la Ribera Baixa, la Safor, la Ribera Alta y l'Alacantí).

En el análisis sobre la diversificación territorial, tan sólo una comarca supera el 10% de peso relativo. Sin embargo, existen 8 comarcas que se sitúan entre el 4,5% y el 8,5%. En comparación con años anteriores, se observa una elevada dispersión inversora.

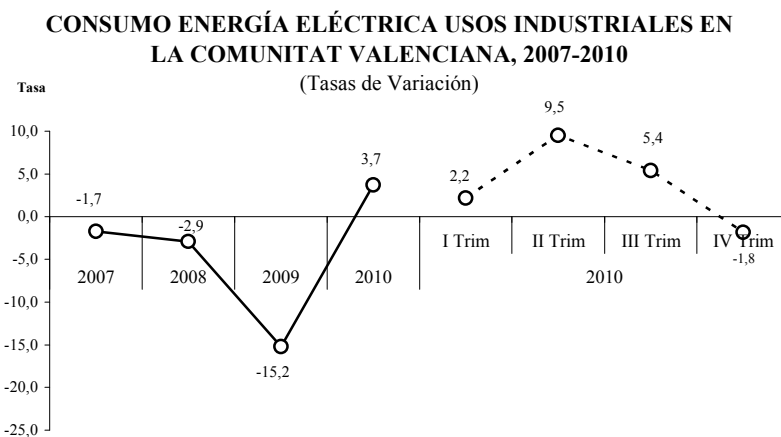
Por lo que respecta a la evolución territorial de la inversión industrial, la provincia de Castellón ha sido la de menor caída inversora en valores absolutos y relativos en 2010. Ello ha sido debido, en gran parte, a una cierta recuperación del azulejo, reflejada en otras variables (exportaciones, VAB, etc.). En la provincia de Alicante el descenso inversor en 2010 fue superior, ya que las actividades tradicionales que configuran el tejido productivo básico de la provincia (textil, calzado, juguete, etc.) no han acabado de recuperarse, en el apartado inversor, a pesar de la mejoría en sus exportaciones. Por su parte, en la provincia de Valencia se ha registrado un descenso superior a los 130 millones de

euros respecto a 2009, lo que supone el 83,9% del total de la caída de la Comunitat Valenciana.

Por sectores, destaca la inversión en energía y agua (22,4%), seguida del azulejo (17%), la química (11,9%), la alimentación (10,3%) y otras industrias (9,9%), básicamente, plantas para el tratamiento y depuración de aguas residuales. A continuación se sitúa un grupo de actividades entre el 3-3,5% de participación (fabricación de productos metálicos, papel y mueble). Se observa, por tanto, una mayor concentración sectorial que territorial. Las tres primeras actividades superan el 50% de la inversión, situándose este porcentaje en el 70% al considerar las cinco primeras ramas.

En el Gráfico I.2.6 se observa la evolución de otro indicador de la evolución de la actividad industrial, el consumo de energía eléctrica de la industria valenciana. La información disponible muestra unas tasas de variación positivas durante todos los trimestres del año, con excepción del cuarto, alcanzándose un incremento medio en 2010 del 3,7%.

Gráfico I.2.6



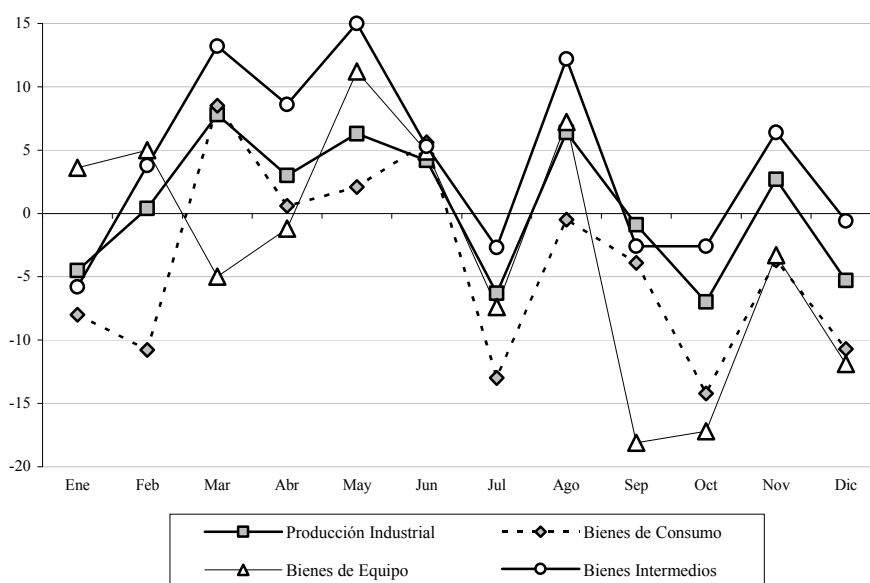
Fuente: Informe de Coyuntura de la Conselleria d'Economia, Hisenda i Ocupació. IV Trimestre 2010

La evolución del Índice de Producción Industrial (IPI) en la Comunitat Valenciana en 2010, según el destino económico de los bienes, se recoge en el Gráfico I.2.7. A lo largo del año, el IPI ha mostrado un perfil irregular, registrando tasas de variación que van desde el crecimiento del 7,8% del mes de marzo hasta la caída del 7% del mes de octubre. En el conjunto del año ha

aumentado un 0,3%. Por su parte, en los bienes de consumo el índice ha descendido un 4,3%, en los bienes de equipo un 3,6%, mientras que en los bienes intermedios se incrementaba en un 3,8% y en la energía un 2,5%.

Gráfico I.2.7

TASA DE VARIACIÓN DEL ÍNDICE DE PRODUCCIÓN INDUSTRIAL EN LA COMUNITAT VALENCIANA, 2010



Fuente: Instituto Valenciano de Estadística (IVE)

Las exportaciones industriales en la Comunitat Valenciana en 2010 han ascendido a 15.054,57 millones de euros, aumentando un 14,6% respecto al año anterior. Los subsectores industriales que siguen teniendo una mayor representatividad sobre el total de productos exportados son: automóviles, con un 15,9% y una caída respecto a 2009 del 6,6%; y cerámica, con un 10,6% y un avance del 5%.

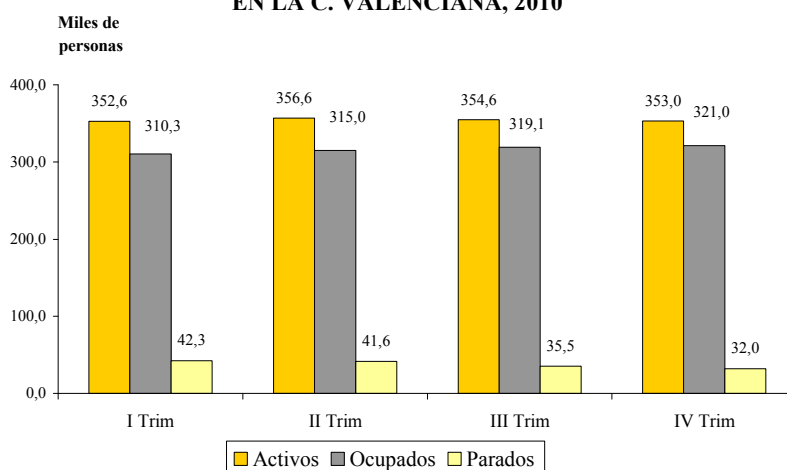
El mercado de trabajo del sector industrial valenciano se ha caracterizado por un descenso de su población activa a partir del segundo trimestre de 2010, finalizando el cuarto trimestre con 353.000 activos, un 4,1% menos que en el mismo periodo del año anterior (ver Gráfico I.2.8). Por el contrario, la ocupación se ha recuperado hasta alcanzar un total de 321.000 ocupados en el sector en el último trimestre, con un avance del 3,6% en dicho trimestre, en términos

interanuales. Esta evolución ha dado lugar a un descenso del desempleo hasta alcanzar los 32.000 desempleados en el último trimestre de 2010, con una tasa de paro del 9,1%.

Se observa, por tanto, una favorable tendencia en el empleo del sector industrial.

Gráfico I.2.8

ACTIVOS, OCUPADOS Y PARADOS DEL SECTOR INDUSTRIAL EN LA C. VALENCIANA, 2010



Fuente: EPA. INE

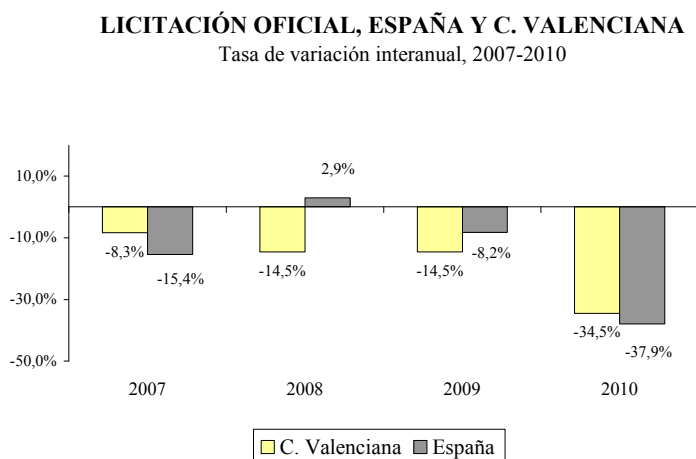
El CES-CV considera que es necesario intensificar las políticas industriales dirigidas a apoyar a los sectores industriales maduros de la Comunitat y a la diversificación de la actividad, con el objeto de mejorar la tecnología, la productividad y la competitividad.

2.1.3. Sector Construcción

El sector de la construcción ha retrocedido un 8,3% en el año 2010 (6,1% en 2009) frente a la caída del 6,3% registrado en España (Cuadro I.2.1). El porcentaje de participación del sector en la actividad económica valenciana es de un 10,4%, ligeramente superior al 10,1% que representa la construcción en el conjunto de la actividad económica española.

La evolución del sector, medido a través de la licitación oficial en la construcción, muestra una caída del 34,5% en 2010 (ver Gráfico I.2.9), alcanzando 1.692,8 millones de euros frente a los 2.583,4 millones de 2009. En España se ha experimentado un descenso del 37,9% por lo que el porcentaje que representa la Comunitat Valenciana sobre España ha aumentado ligeramente hasta situarse en el 7,7%. Para el conjunto de 2010, la licitación oficial en edificación ha supuesto el 40,7% del total y la ingeniería civil el 59,3% en nuestra Comunitat.

Gráfico I.2.9

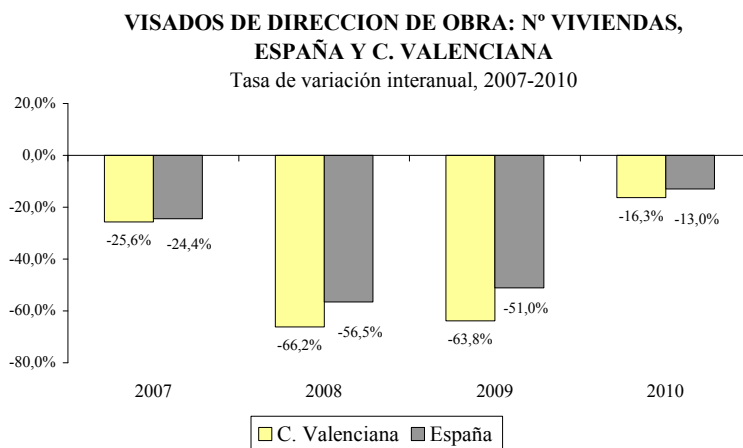


Fuente: Ministerio de Fomento

Por otra parte, los visados de dirección de obra se han reducido en 2010 un 16,3% en relación al año anterior (ver Gráfico I.2.10). Este porcentaje se sitúa en el 13% en el conjunto de España, reduciéndose el peso de las viviendas en edificación de nuestra Comunitat sobre el total de España en tres décimas.

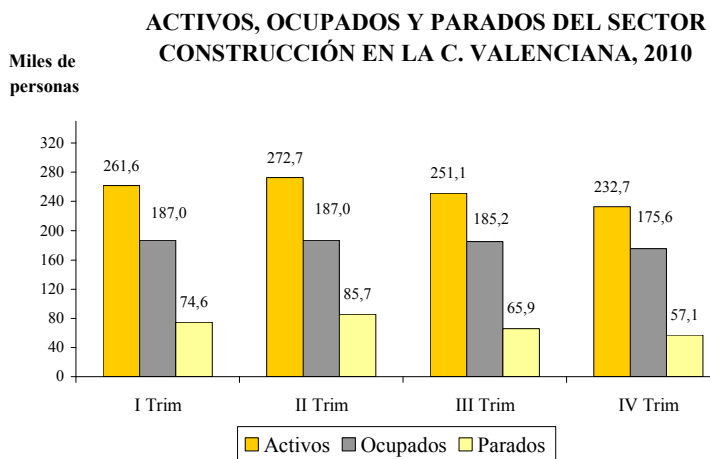
El mercado de trabajo en el sector de la construcción presenta un descenso del número de activos del 22,9%, con un total de 232.700 personas en el último trimestre (ver Gráfico I.2.11). El número de ocupados se ha reducido a lo largo de todo el año finalizando con 175.600 ocupados, es decir, un 17,9% menos que en el mismo periodo del año anterior. Esta situación ha dado lugar a un descenso en el número de desempleados, alcanzando una tasa de paro del 24,5% en el cuarto trimestre.

Gráfico I.2.10



Fuente: Ministerio de Fomento

Gráfico I.2.11



Fuente: EPA. INE.

2.1.4. Sector Servicios

El sector servicios representa en el conjunto de la economía valenciana un 71,1%, el porcentaje más elevado de todos los sectores, al igual que para la economía española, en la que participa en un 71,7%. Dentro del sector servicios en nuestra Comunitat, el turismo tiene una gran importancia, por lo que en este apartado, se hace un análisis más detallado del mismo.

El sector creció en 2010 un 0,2%, inferior en tres décimas a la media española (ver Cuadro I.2.1). Un año antes los servicios en la Comunitat Valenciana habían registrado una caída del 1,8% y en España del 1%.

En el subsector comercial, según el Índice de Comercio al por Menor (ICM), la actividad de la modalidad al por menor en la Comunitat Valenciana, como se observa en el Cuadro I.2.16, ha registrado niveles más desfavorables que el año precedente. En términos reales, el ICM de la Comunitat aumentó en el año 2010 un 0,2%, cuando un año antes había caído un 9,9%. En España el avance de este índice fue del 0,7% (-7,2% en 2009).

Asimismo, el Índice de Actividad del Sector Servicios ha crecido un 0,1% en diciembre de 2010, en relación al mismo mes del año anterior. En España, sin embargo, se ha producido una caída 1,1%.

Como tercer indicador, se recoge el comportamiento de la cifra de negocio, que en 2010 ha mejorado un 1,6% en nuestra Comunitat, frente al descenso del 14,5% registrado en 2009. En España este índice ha crecido un 0,9%, cuando un año antes descendía un 13,7%.

Cuadro I.2.16

ÍNDICES DEL SECTOR SERVICIOS EN LA COMUNITAT VALENCIANA Y ESPAÑA

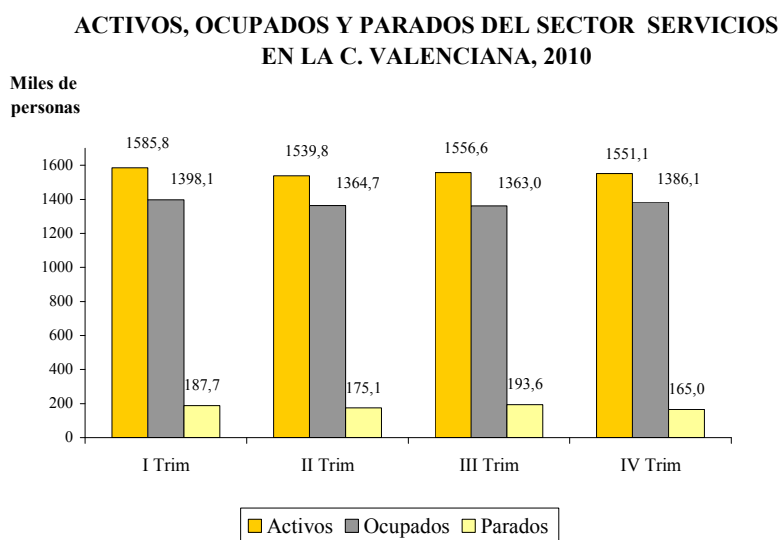
Año 2010

	Comercio al por menor		Actividad sector servicios		Cifra de negocio	
	Índice	Var 10/09	Índice	Var 10/09	Índice	Var 10/09
Comunitat Valenciana	96,8	0,2	101,9	0,1	90,5	1,6
España	101,8	0,7	105,8	-1,1	95,6	0,9

Fuente: INE e Informe de Coyuntura de la Conselleria d'Economia, Hisenda i Ocupació, IV trimestre 2010.

El mercado de trabajo del sector servicios valenciano se ha caracterizado por un comportamiento irregular de su población activa a lo largo del año, finalizando el mismo con un total de 1.551.100 activos, un 1,3% menos que en el mismo periodo del año anterior (ver Gráfico I.2.12). La ocupación se ha recuperado en el último trimestre, aunque no ha alcanzado el nivel de empleo que se registró un año antes. Así, el número de ocupados en el cuarto trimestre se cifró en 1.386.100 personas, inferior en un 0,4% al del mismo trimestre de 2009. Esta evolución ha dado lugar a un descenso del desempleo, situándose en 165.000 parados en el último trimestre de 2010, con una tasa de desempleo del 10,6%.

Gráfico I.2.12



Fuente: EPA. INE.

2.2. ACTIVIDAD TURÍSTICA

Turismo Mundial

Según la Organización Mundial de Turismo, impulsado por la mejora de las condiciones económicas en todo el mundo, el turismo internacional se ha recuperado más rápido de lo esperado de los efectos de la crisis financiera mundial y la recesión económica de finales de 2008 y 2009. Las llegadas de turistas internacionales se incrementaron un 6,7% en comparación con 2009, con un crecimiento positivo en todas las regiones del mundo. El número de llegadas alcanzó 935 millones, superando en 58 millones la cifra de 2009 y en 22 millones el nivel máximo de 2008 previo a la crisis (913 millones).

Si bien todas las regiones registraron un crecimiento de las llegadas internacionales, las economías emergentes siguen siendo los principales impulsores de este desempeño. Esta recuperación a dos velocidades, menor en las economías avanzadas (+5%) y más rápida en las emergentes (+8%), es un reflejo de la situación económica global y dominará el 2011 y el futuro previsible.

Asia fue la primera región en recuperarse y la de mayor crecimiento (+13%) en 2010. Las llegadas de turistas internacionales a Asia alcanzaron un nuevo récord de 204 millones frente a 181 millones en 2009. **África** (+6%, 49 millones de llegadas), la única región con cifras positivas en 2009, siguió creciendo en 2010, beneficiándose del creciente dinamismo económico y de la celebración de eventos como la Copa Mundial de la FIFA en Sudáfrica. **Oriente Medio** volvió a resultados de dos dígitos (+14%, 60 millones de llegadas), con un crecimiento de 10% o más en casi todos los destinos.

La recuperación en **Europa** (+3%, 471 millones de llegadas) fue más lenta que en otras regiones, debido a la interrupción del tráfico aéreo a raíz de la erupción del volcán Eyjafjallajokull y la incertidumbre económica que afecta a la zona euro. Aunque el sector cobró impulso a partir de la segunda mitad del año con un desempeño superior al promedio regional en algunos países, esto no fue suficiente para que los resultados generales revirtieran las pérdidas de 2009.

Las Américas (+8%, 151 millones de llegadas) se recuperaron de la caída de 2009 provocada por las dificultades económicas sufridas en América del Norte y el impacto del brote de gripe A (H1N1). El retorno del crecimiento a la economía de EE.UU. ha ayudado a mejorar los resultados de la región en su conjunto, al igual que la creciente integración regional en América Central y del Sur, así como la vitalidad de las economías latinoamericanas. El mayor crecimiento se registró en América del Sur (+10%).

Los resultados subregionales reflejan claramente esta recuperación a diferentes velocidades. Algunas subregiones, como África del norte y subsahariana y el sudeste asiático, no se vieron afectadas por la crisis mundial y registraron un crecimiento continuo a lo largo de 2009 y 2010. Entre las subregiones afectadas por la crisis en 2009, las llegadas en 2010 a Asia del noreste y meridional, América del Norte y del Sur y Europa occidental, compensaron totalmente las pérdidas anteriores y lograron niveles iguales e incluso superiores a la situación previa a la crisis. El Caribe y América Central han apenas recuperado los niveles de 2008, mientras que el crecimiento en Europa central y oriental, Europa meridional y del Mediterráneo ha sido insuficiente para compensar la pérdida de los flujos turísticos de 2009. A modo de contraste, el norte de Europa no registró cifras positivas en 2010.

El crecimiento de **ingresos por turismo internacional** se situó algo por detrás del aumento de llegadas durante el año 2010, acorde con la tendencia durante períodos de recuperación. Entre los principales mercados turísticos emisores en términos de gasto en el extranjero, las economías emergentes siguen impulsando el crecimiento: China (+17%), la Federación Rusa (+26%), Arabia Saudita (28%) y Brasil (+52%). Entre los mercados emisores tradicionales, se recuperaron Australia (+9%), Canadá (+8%), Japón (+7%) y Francia (+4%), mientras que el crecimiento fue modesto (+2%) en los EE.UU., Alemania e Italia. Al otro lado del espectro, en 2010 los gastos en el extranjero desde el Reino Unido seguían con 4% a la baja.

La demanda internacional de turismo se mantuvo bien en 2010, a pesar de la persistente incertidumbre económica en algunos mercados importantes, las catástrofes naturales sufridas en algunos países, la inestabilidad política y social en otros, las graves perturbaciones del tráfico aéreo a raíz de una erupción volcánica en Islandia en abril pasado y el problemático estado del tiempo en partes de Europa y en los EE.UU. en diciembre.

2.2.1. El turismo en España en el año 2010

En el año 2010 los Ingresos por turismo de la Balanza de Pagos (se define como el registro sistemático de las transacciones ocurridas durante un tiempo determinado entre los residentes de un país y los residentes del resto del mundo, con independencia de su nacionalidad.) han registrado un aumento de un 3,8%, pasando de 38.105 millones de euros en el 2009 a 39.566 millones euros en el 2010.

PANORAMA ECONÓMICO

Cuadro I.2.17

INGRESOS MENSUALES POR TURISMO EN ESPAÑA, 2009-2010

En millones de Euros

	2009	2010	% Variación	Diferencia
Enero	2.486	2.433	-2,1	-53
Febrero	2.077	2.087	0,5	10
Marzo	2.441	2.552	4,6	111
Abril	2.520	2.400	-4,7	-120
Mayo	3.176	3.236	1,9	60
Junio	3.749	3.846	2,6	97
Julio	4.716	5.006	6,1	290
Agosto	4.923	5.269	7,0	346
Septiembre	4.015	4.269	6,3	254
Octubre	3.601	3.861	7,2	260
Noviembre	2.364	2.542	7,5	178
Diciembre	2.037	2.064	1,3	27
Total	38.105	39.566	3,8	1.461

Fuente: INE

Los pagos por turismo registraron un aumento del 6,4%. En el 2010 se han acumulado pagos por 12.663 millones de euros.

Cuadro I.2.18

PAGOS MENSUALES POR TURISMO EN ESPAÑA, 2009-2010

En millones de Euros

	2009	2010	% Variación	Diferencia
Enero	948	877	-7,5	-71
Febrero	890	910	2,2	20
Marzo	829	899	8,4	70
Abril	946	860	-9,0	-86
Mayo	689	660	-4,2	-29
Junio	1.146	1.207	5,4	61
Julio	1.181	1.246	5,5	65
Agosto	1.280	1.378	7,7	98
Septiembre	1.103	1.349	22,3	246
Octubre	1.091	1.209	10,8	118
Noviembre	939	1.096	16,7	157
Diciembre	855	971	13,6	116
Total	11.897	12.663	6,4	766

Fuente: INE

MEMORIA 2010

Las diferencias entre los ingresos y los pagos dan un saldo positivo de 26.902 millones de euros, con un aumento del 2,6% con respecto al año anterior.

Cuadro I.2.19

SALDO MENSUAL POR TURISMO EN ESPAÑA, 2009-2010

En millones de Euros

	2009	2010	% Variación	Diferencia
Enero	1.538	1.556	1,2	18
Febrero	1.187	1.177	-0,8	-10
Marzo	1.612	1.653	2,6	41
Abril	1.574	1.540	-2,2	-34
Mayo	2.487	2.576	3,6	89
Junio	2.603	2.639	1,4	36
Julio	3.535	3.759	6,3	224
Agosto	3.643	3.891	6,8	248
Septiembre	2.912	2.919	0,3	7
Octubre	2.510	2.652	5,7	142
Noviembre	1.425	1.446	1,5	21
Diciembre	1.182	1.093	-7,5	-89
Total	26.208	26.902	2,6	694

Fuente: INE

Partimos de la diferenciación entre turismo receptor y turismo nacional que engloba al turismo emisor y al turismo interno.

En cuanto al **turismo receptor** (procedente del extranjero), según los datos provisionales proporcionados por la estadística de FRONTUR (Movimientos Turísticos en Fronteras), tras la revisión de la serie de entradas de visitantes realizada durante el año 2010, han llegado a España 93,7 millones de visitantes extranjeros, un 2,0% más que en el 2009. De ellos, el 56,2% fueron turistas; esto es, que pernoctaron alguna vez en nuestro país. El 43,8% restante fueron excursionistas; visitando en el día nuestro país y abandonándolo sin pernoctar, distribución similar por tipos de visitante que se ha venido registrando en los últimos años. El número de turistas recibidos en el año asciende a 52,7 millones, lo que supone un aumento del 1,0%. En el año 2010 han entrado más de un millón y medio de turistas que en el año anterior. Los excursionistas, han registrado un aumento del 3,3%.

Según datos de FRONTUR el 62,7% de los turistas ha elegido el establecimiento hotelero como alojamiento (más de 33 millones), el 21,8% de los turistas ha optado por la vivienda gratuita (en propiedad o de familiares y amigos) (11,5 millones), el 8,8% de los turistas la vivienda alquilada y el resto

PANORAMA ECONÓMICO

otro tipo de alojamientos de importancia relativa menor entre los que se encuentran camping, casas rurales, complejos turísticos, etc.

Cuadro I.2.20

ENTRADAS DE TURISTAS CLASIFICADAS POR TIPO DE ALOJAMIENTO

	Año 2009. Datos definitivos			Año 2010. Datos provisionales(*)		
	Total	% vertical	Tasa Variación	Total	% vertical	Tasa Variación
Hoteles y similares	31.968.791	61,21	-12,5	33.044.619	62,73	3,7
Vivienda gratuita (propia, familiares)	12.166.803	23,29	-2,7	11.477.630	21,79	-5,7
Vivienda alquilada	4.666.959	8,94	2,3	4.651.157	8,83	-0,5
Otros alojamientos	3.001.870	5,75	-2,4	3.228.837	6,13	7,2
Sin especificar	426.672	0,82	-17,8	274.943	0,52	-38,0
Total	52.231.095	100,00	-8,7	52.677.186	100,00	1,0

(*) Los datos se revisan con carácter definitivo transcurrido un año.

Fuente: Instituto de Estudios Turísticos (IET). Ministerio de Industria, Turismo y Comercio.

El motivo del viaje de la mayor parte de los turistas llegados a España durante el año 2010, para más de 43 millones y medio de turistas ha sido el ocio o las vacaciones, con un 82,6% de los casos, seguido en importancia de los motivos de trabajo y estudios (8,3%), motivos de tipo personal de salud o familiares (6,8%) y otro tipo de motivos (1,9).

Cuadro I.2.21

ENTRADAS DE TURISTAS CLASIFICADAS POR MOTIVO DE LA VISITA

	Año 2009. Datos definitivos			Año 2010. Datos provisionales(*)		
	Total	% vertical	Tasa Variación	Total	% vertical	Tasa Variación
Ocio, vacaciones	42.592.146	80,86	-8,9	43.505.831	82,59	2,1
Trabajo y negocios, ferias, congresos	4.334.774	8,23	-17,8	4.383.229	8,32	1,1
Personal (familiares, salud, compras)	3.393.476	6,44	3,9	3.628.445	6,89	6,9
Otros motivos	1.533.140	2,91	8,1	1.025.492	1,95	-33,1
No procede	377.562	0,72	-24,9	134.191	0,25	-64,5
Total	52.231.098	99,15	-8,7	52.677.188	100,00	1,0

(*) Los datos se revisan con carácter definitivo transcurrido un año.

Fuente: Instituto de Estudios Turísticos (IET). Ministerio de Industria, Turismo y Comercio.

La vía aérea sigue siendo la elegida por la mayoría de los turistas que han visitado España, este acceso lo han utilizado más de 40 millones y medio de turistas (77,0%), seguida por la carretera, 10 y medio millones de turistas (19,9%). Por otras vías han llegado 1,6 millones de turistas (3,0%).

Cuadro I.2.22

ENTRADAS DE TURISTAS SEGÚN VÍA DE ACCESO

	Año 2009. Datos definitivos			Año 2010. Datos provisionales(*)		
	Total	% vertical	Tasa de Variación	Total	% vertical	Tasa de Variación
Aeropuerto	40.278.364	76,46	-9,3	40.558.917	77,00	0,8
Carretera	10.413.948	19,77	-7,0	10.516.269	19,96	1,0
Puerto	1.397.180	2,65	-3,8	1.424.058	2,70	1,8
Ferrocarril	141.606	0,27	-1,0	177.942	0,34	27,7
Total	52.231.098	99,15	-2,5	52.677.186	100,00	1,0

(*) Los datos se revisan con carácter definitivo transcurrido un año.

Fuente: Instituto de Estudios Turísticos (IET). Ministerio de Industria, Turismo y Comercio.

En cuanto al **turismo nacional**, en los once primeros meses del año, los residentes en España han realizado 150,1 millones de viajes, lo que ha supuesto un descenso del 5,7% respecto al mismo periodo del año anterior. Los viajes internos, que supusieron en torno al 91,6%, muestran un descenso del 6,7%, mientras que el turismo emisor registró un aumento del 7,1%, pasando de 11,8 millones en el 2009 a 12,6 millones de turistas en el 2010. Los viajes realizados por motivos de ocio y los efectuados en fin de semana fueron los más numerosos.

Un 79,21% de los viajes se decantaron por el alojamiento no hotelero, de los 150,1 millones 118,9 millones de viajes realizados por los residentes España se alojaron en establecimientos no hoteleros, sólo 31,2 millones de los viajes realizados se hospedaron en hoteles.

Casi la mitad de los viajes de los residentes tuvieron como destino alguna de las siguientes comunidades: Andalucía, Cataluña, Castilla y León y Comunidad Valenciana.

Andalucía recibió 24,7 millones de viajes hasta noviembre de 2010, le sigue Cataluña con 19,7 millones, Castilla y León con 16,2 millones y la Comunidad Valenciana con 14,7 millones de viajes.

Turistas según alojamiento.

a) Ocupación Hotelera

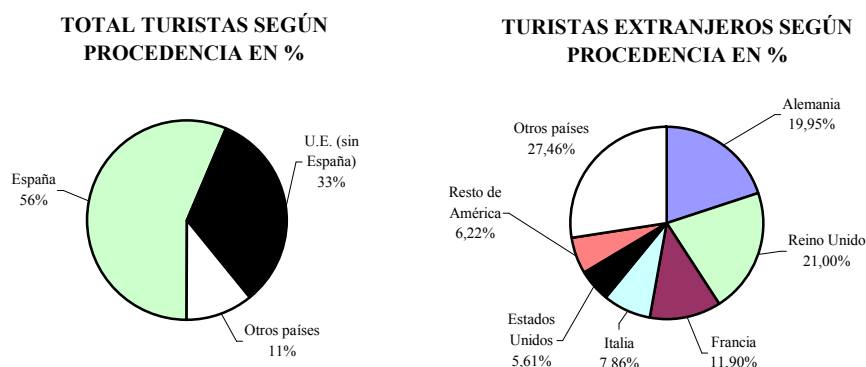
Las pernoctaciones en establecimientos hoteleros alcanzaron la cifra de 268,0 millones en 2010, con un aumento del 5,9% respecto al año anterior.

Las pernoctaciones de residentes crecieron un 2,9%, lo que supone 6,2 puntos más que en 2009, mientras que las de no residentes aumentaron un 8,1%.

Del total de pernoctaciones efectuadas en el año 2010, el 49,2% se concentraron en los meses comprendidos entre junio y septiembre.

Gráfico I.2.13

TURISTAS ALOJADOS EN HOTELES Y HOSTALES ESPAÑOLES, 2010p



p: Datos provisionales
Fuente: INE

Los alemanes y británicos concentran el 27,2% y el 25,3%, respectivamente, del total de pernoctaciones de extranjeros en hoteles durante 2010. El mercado alemán, que se consolida como primer mercado emisor, registró un crecimiento del 3,7% respecto a 2009.

Por su parte el mercado británico aumentó sus pernoctaciones un 4,9%. Francia, Italia y Países Bajos, que fueron los siguientes mercados emisores, experimentaron tasas interanuales de pernoctaciones del 9,6%, 13,3% y 2,0%, respectivamente.

MEMORIA 2010

Un total de 46.348.207 viajeros nacionales se alojaron en hoteles españoles. En el balance anual el porcentaje de viajeros residentes en España (56,41%) superó al de extranjeros (43,59%) en 12,82 puntos.

Cuadro I.2.23

ESTABLECIMIENTOS HOTELEROS ABIERTOS, PLAZAS, CAPACIDAD, GRADO DE OCUPACIÓN Y PERSONAL EMPLEADO SEGÚN CATEGORÍA DEL ESTABLECIMIENTO, 2010p

Categoría	Establecimientos*	Plazas estimadas*	Grado de ocupación por plazas**	Grado de ocupación por plazas en fin de semana**	Personal empleado*
Total	14.917	1.397.315	51,19	56,55	189.434
HOTELES: Estrella oro					
Cinco	239	79.588	48,43	54,63	22.879
Cuatro	1.832	546.001	57,43	63,41	83.537
Tres	2.467	423.180	58,26	62,92	52.329
Dos	1.863	116.013	40,99	47,23	11.221
Una	1.196	52.051	32,97	38,43	4.570
HOSTALES: Estrella plata					
Tres y Dos	3.047	94.481	30,11	34,90	8.215
Una	4.273	86.001	27,37	30,71	6.683

p= Datos provisionales

*Media anual ** Grado de ocupación ponderado por plazas

Fuente: INE

Los hoteles españoles ofrecieron de media 1.397.313 plazas de alojamiento a lo largo del año 2010, con un incremento del 1,7% respecto al año 2009.

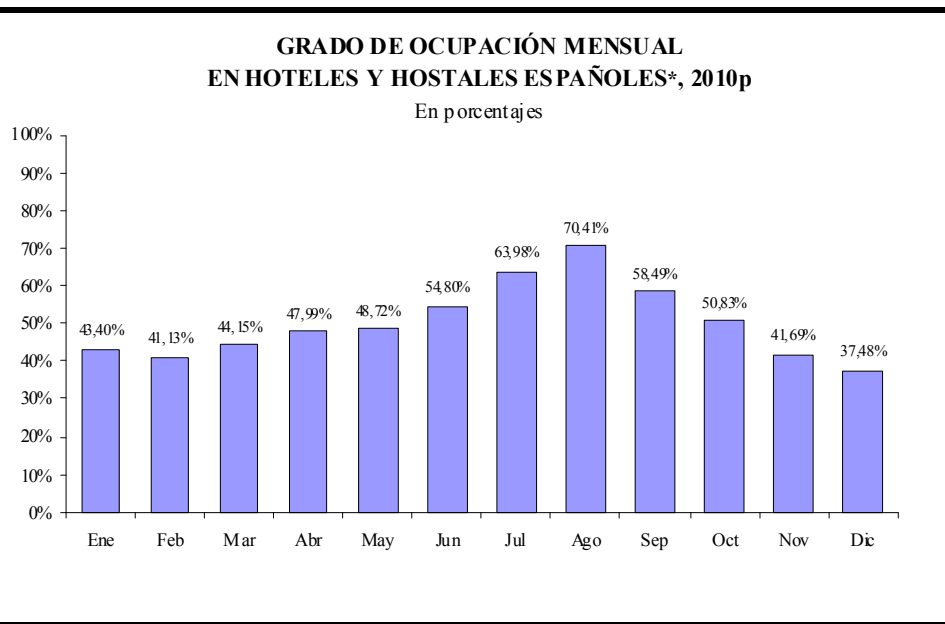
El grado de ocupación por plazas alcanzó, de media, el 51,2%, un 3,7% más que en 2009. El grado medio de ocupación por plazas en fin de semana se situó en el 56,6%, cifra superior en 5,4 puntos al grado de ocupación total, y un 3,5% mayor que la registrada el año anterior (ver Cuadro I.2.23).

En los meses estivales (julio, agosto y septiembre) el número de establecimientos abiertos superó los 16.736 de media y el número de plazas ofertadas de media en estos tres meses fue de 1.685.194. Sin embargo, las plazas disponibles en los meses de invierno (diciembre, enero y febrero) en los poco

más de 13.088 establecimientos que permanecieron abiertos, no superaron las 1.095.900 de las mismas.

El grado de ocupación medio por plazas durante el año 2010 fue del 51,2%, 1,69 puntos superior al correspondiente al año anterior.

Gráfico I.2.14



* Grado de ocupación ponderado por plazas. p: Datos provisionales

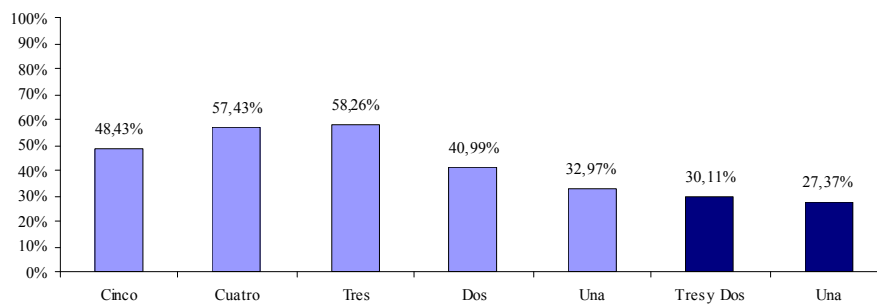
Fuente: INE

Por categoría de hoteles, fueron los de tres y cuatro estrellas de oro quienes vieron mejor cubierta su oferta hotelera con un grado de ocupación del 58,26% y 57,43%, respectivamente. El grado de ocupación de los hostales se situó entre el 27,37% para los de una estrella y del 30,11% para los de dos y tres estrellas de plata (Véase Gráfico I.2.15).

Gráfico I.2.15

**GRADO DE OCUPACIÓN POR CATEGORÍA DEL ESTABLECIMIENTO
EN HOTELES Y HOSTALES ESPAÑOLES, 2010p**

En porcentajes



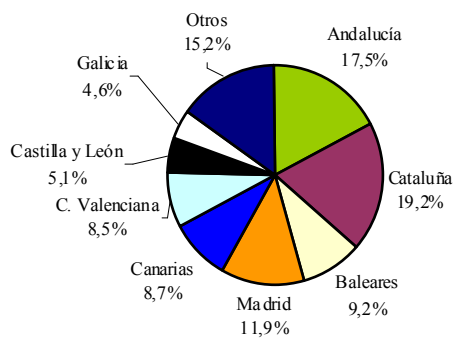
p: Datos provisionales

Fuente: INE

Gráfico I.2.16

**NÚMERO DE VIAJEROS QUE PERNOCTAN
EN HOTELES Y HOSTALES POR CC.AA., 2010p**

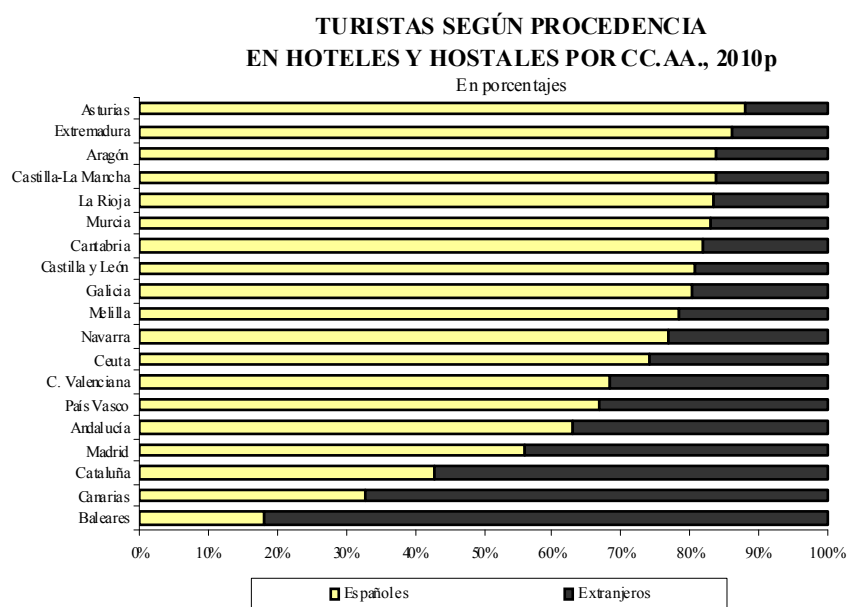
En porcentajes



p= Datos provisionales

Fuente: Encuesta de Ocupación Hotelera. Instituto Nacional de Estadística

Gráfico I.2.17



p: Datos provisionales
Fuente: INE

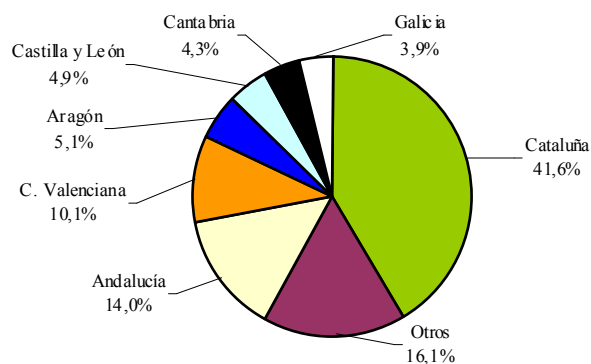
En cuanto a los principales destinos turísticos nacionales en el año 2010 el 75,08% de los turistas se ha concentrado en seis Comunidades Autónomas de destino; por orden de importancia estas han sido: Cataluña (15,78 millones), Andalucía (14,40 millones de turistas), Madrid (9,81 millones), Baleares (7,56 millones), Canarias (7,13 millones) y la Comunitat Valenciana (7,01 millones).

b) Acampamentos Turísticos

Por lo que respecta a la demanda de acampamento turístico, durante el año 2010 se registraron más de 31,3 millones de pernoctaciones en acampamentos turísticos, lo que supone un aumento del 2,3% respecto al año anterior. Los residentes en España realizaron el 53,94 de las pernoctaciones y los residentes en el extranjero el 46,06. Más de 6,1 millones de viajeros se alojaron en camping españoles en el año 2010. Los viajeros alojados en camping y las pernoctaciones de los mismos fueron en el año 2009 las siguientes:

Gráfico I.2.18

**NÚMERO DE VIAJEROS QUE PERNOCTAN
EN ACAMPAMENTOS TURÍSTICOS POR C.C.A.A., 2010p**
En porcentajes



p: Datos provisionales

Fuente: INE

Cuadro I.2.24

**ACAMPAMENTOS ABIERTOS, CAPACIDAD, GRADO DE OCUPACIÓN Y
PERSONAL EMPLEADO SEGÚN CATEGORÍA DEL ESTABLECIMIENTO, 2010p**

Categoría	Establecimientos abiertos estimados*	Capacidad*		Parcelas ocupadas	Grado de ocupación por parcelas**	Grado de ocupación en fin semana**	Personal empleado*
		Plazas estimadas	Parcelas estimadas				
Total*	737	485.238	150.603	19.616.595	35,55	38,61	5.496
Lujo y primera	203	212.035	64.012	8.166.553	34,8	37,98	2.534
Segunda	407	234.221	74.047	9.772.638	36,04	39,19	2.562
Tercera	127	38.982	12.544	1.677.404	36,46	38,42	400
Tasa interanual	-0,65	0,33	1,36	-0,39	-1,74	-1,43	1,25

p: Datos provisionales

* Media anual

** Grado de ocupación medio ponderado por parcelas

PANORAMA ECONÓMICO

Cuadro I.2.25

**VIAJEROS Y PERNOCTACIONES SEGÚN PAÍS DE RESIDENCIA EN
ACAMPAMENTOS TURÍSTICOS, 2010p**

	VIAJEROS		PERNOCTACIONES	
	Total	%	Total	%
TOTAL	6.139.146	100,00	31.087.565	100,00
Residentes en España	4.180.765	68,10	16.768.777	53,94
Residentes en el extranjero	1.958.381	31,90	14.318.788	46,06
TOTAL residentes en el extranjero	1.958.381	100,00	14.318.788	100,00
TOTAL residentes en U.E.(sin España)	1.858.429	94,90	13.868.963	96,86
<i>Alemania</i>	283.019	14,45	2.370.444	16,55
<i>Austria</i>	13.594	0,69	58.966	0,41
<i>Bélgica</i>	92.384	4,72	760.273	5,31
<i>Dinamarca</i>	23.490	1,20	190.090	1,33
<i>Finlandia</i>	5.372	0,27	61.533	0,43
<i>Francia</i>	542.416	27,70	2.588.444	18,08
<i>Grecia</i>	2.141	0,11	8.914	0,06
<i>Irlanda</i>	44.289	2,26	348.506	2,43
<i>Italia</i>	93.674	4,78	282.201	1,97
<i>Luxemburgo</i>	5.840	0,30	28.296	0,20
<i>Países Bajos</i>	391.953	20,01	3.543.596	24,75
<i>Polonia</i>	22.629	1,16	87.885	0,61
<i>Portugal</i>	64.340	3,29	189.717	1,32
<i>Reino Unido</i>	222.616	11,37	3.121.286	21,80
<i>República Checa</i>	11.694	0,60	33.454	0,23
<i>Suecia</i>	11.632	0,59	112.288	0,78
<i>Resto de la UE</i>	27.346	1,40	83.069	0,58
Otros países europeos	59.778	3,05	321.074	2,24
Estados Unidos	5.605	0,29	18.950	0,13
Resto de América	10.695	0,55	32.932	0,23
Países africanos	2.342	0,12	17.070	0,12
Resto del mundo	21.531	1,10	59.799	0,42

p: Datos provisionales

Fuente: INE

MEMORIA 2010

Cuadro I.2.26

EVOLUCIÓN EN EL AÑO 2010p: VIAJEROS, PERNOCTACIONES Y ESTANCIA MEDIA EN ACAMPAMENTOS TURÍSTICOS

	<i>Número de viajeros</i>			<i>Número de pernoctaciones</i>		
	Residentes en España	Residentes en el extranjero	Total	Residentes en España	Residentes en el extranjero	Total
Enero	58.410	33.971	92.381	173.655	657.384	831.039
Febrero	70.548	33.972	104.520	192.213	645.114	837.327
Marzo	158.556	60.558	219.114	427.278	702.832	1.130.110
Abril	336.609	109.122	445.731	1.103.165	708.659	1.811.824
Mayo	313.341	159.218	472.559	953.553	964.861	1.918.414
Junio	480.024	173.997	654.021	1.646.846	1.130.938	2.777.784
Julio	898.467	502.813	1.401.280	3.868.984	3.151.439	7.020.423
Agosto	1.163.931	590.519	1.754.450	6.053.863	3.455.917	9.509.780
Septiembre	351.067	174.143	525.210	1.322.755	1.119.331	2.442.086
Octubre	188.917	73.129	262.046	544.284	729.160	1.273.444
Noviembre	75.772	27.274	103.046	213.032	523.835	736.867
Diciembre	85.122	19.665	104.787	269.147	529.319	798.466
TOTAL	4.180.764	1.958.381	6.139.145	16.768.775	14.318.789	31.087.564

p: Datos provisionales

Fuente: INE

Los campings españoles ofrecieron una media de 485.238 plazas de alojamiento en el año 2010, distribuidas en parcelas, bungalows, caravanas en propiedad del camping y zona sin parcelar. El grado medio de ocupación por parcelas se situó en el 35,55%, porcentaje inferior al año anterior, que era del 36,50%.

En cuanto a las Comunidades Autónomas más visitadas utilizando esta modalidad de turismo, fue Cataluña la que más visitantes recibió con un 41,6% del total de viajeros, seguida de Andalucía con un 14,0% y la Comunitat Valenciana con un 10,1% del total de viajeros (ver Gráfico I.2.18).

PANORAMA ECONÓMICO

Cuadro I.2.27

EVOLUCIÓN EN EL AÑO 2010^p: ACAMPAMENTOS ABIERTOS, CAPACIDAD, GRADO DE OCUPACIÓN Y PERSONAL EMPLEADO

	Nº de establecimientos abiertos estimados	Capacidad plazas estimadas*	Grado de ocupación por parcelas**	Personal empleado*
Enero	433	263.125	34,22	2.544
Febrero	447	278.414	35,62	2.637
Marzo	547	348.709	33,78	3.473
Abril	805	549.573	29,55	5.255
Mayo	833	599.271	28,37	5.859
Junio	1.010	693.399	29,96	7.541
Julio	1.158	746.885	42,15	11.163
Agosto	1.167	748.917	52,66	11.361
Septiembre	954	648.722	31,13	6.946
Octubre	584	385.907	33,12	3.758
Noviembre	466	293.154	33,30	2.840
Diciembre	435	266.775	32,78	2.571
TOTAL(*)	737	485.238	35,55	5.496

p: Datos provisionales * Media anual ** Grado de ocupación medio ponderado por parcelas
Fuente: INE

c) Apartamentos Turísticos

Según los datos de la Encuesta de ocupación en Apartamentos turísticos, durante el año 2010 más de 8,2 millones de viajeros se alojaron en los apartamentos turísticos, un 7,49% más que el año 2009. Las pernoctaciones se situaron en los 59,79 millones, un 1,46% más que en 2009. En el 2010 han aumentando las pernoctaciones tanto de los españoles como las de los no residentes.

Los viajeros alojados en apartamentos turísticos y las pernoctaciones de los mismos en el año 2010 fueron:

Cuadro I.2.28

PROCEDENCIA DE LOS VIAJEROS DE LOS ALOJAMIENTOS DE APARTAMENTOS TURÍSTICOS Y SUS PERNOCTACIONES, 2010p

	VIAJEROS	PERNOCTACIONES
Españoles	2.909.365	15.380.381
U.E. (sin España)	4.701.962	39.711.443
Resto del mundo	595.577	4.700.199
TOTAL	8.206.904	59.792.023

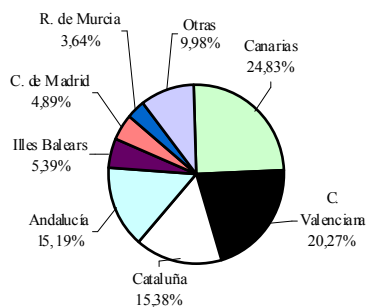
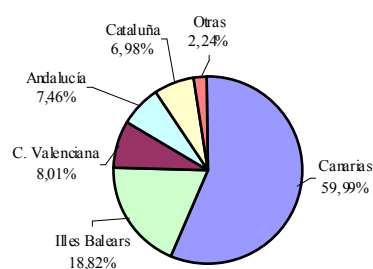
p: Datos provisionales

Fuente: INE

Por comunidades autónomas, Canarias fue el principal destino entre los no residentes con cerca de 25,01 millones de pernoctaciones realizadas en el 2010, casi 4 millones menos que el año anterior. Le sigue las Baleares con 8,29 millones de pernoctaciones de viajeros no residentes, 550 mil pernoctaciones menos que en el año anterior.

Por otro lado, el 25,72% del total de las pernoctaciones correspondió a residentes en España, siendo Canarias, Comunitat Valenciana y Cataluña los destinos más visitados.

Gráfico I.2.19

DISTRIBUCIÓN PERNOCTACIONES EN APARTAMENTOS TURÍSTICOS, 2010p
PERNOCTACIONES DE VIAJEROS ESPAÑOLES EN %

PERNOCTACIONES DE VIAJEROS EXTRANJEROS EN %


p: Datos provisionales

Fuente: INE

PANORAMA ECONÓMICO

Cuadro I.2.29

**VIAJEROS Y PERNOCTACIONES SEGÚN PAÍS DE RESIDENCIA EN
APARTAMENTOS TURÍSTICOS, 2010p**

	VIAJEROS		PERNOCTACIONES	
	Total	%	Total	%
TOTAL	8.206.904	100,00	59.792.023	100,00
Residentes en España	2.909.365	35,45	15.380.381	25,72
Residentes en el extranjero	5.297.539	64,55	44.411.642	74,28
TOTAL residentes en el extranjero	5.297.539	100,00	44.411.642	100,00
TOTAL residentes en U.E. (sin España)	4.701.962	88,76	39.711.443	89,42
<i>Alemania</i>	830.555	15,68	8.538.148	19,23
<i>Austria</i>	25.784	0,49	236.992	0,53
<i>Bélgica</i>	68.082	1,29	580.721	1,31
<i>Dinamarca</i>	152.996	2,89	1.295.350	2,92
<i>Finlandia</i>	139.809	2,64	1.189.831	2,68
<i>Francia</i>	298.448	5,63	2.423.431	5,46
<i>Grecia</i>	9.922	0,19	55.132	0,12
<i>Irlanda</i>	237.567	4,48	1.854.840	4,18
<i>Italia</i>	181.438	3,42	1.136.356	2,56
<i>Luxemburgo</i>	5.674	0,11	43.031	0,10
<i>Países Bajos</i>	337.915	6,38	3.076.848	6,93
<i>Polonia</i>	32.973	0,62	241.176	0,54
<i>Portugal</i>	58.625	1,11	349.821	0,79
<i>Reino Unido</i>	1.950.191	36,81	15.505.688	34,91
<i>República Checa</i>	23.602	0,45	169.791	0,38
<i>Suecia</i>	292.683	5,52	2.590.168	5,83
<i>Resto de la UE</i>	55.698	1,05	424.119	0,95
Noruega	204.601	3,86	2.113.177	4,76
Otros países europeos	142.918	2,70	1.189.488	2,68
Estados Unidos	49.628	0,94	243.533	0,55
Resto de América	80.612	1,52	517.846	1,17
Países africanos	20.040	0,38	130.942	0,29
Resto del mundo	97.778	1,85	505.214	1,14

p: Datos provisionales

Fuente: INE

MEMORIA 2010

Los apartamentos turísticos ofrecieron de media 438.407 plazas de alojamientos a lo largo del 2010, con un total de 121.998 apartamentos, el grado de ocupación por plazas de los apartamentos ha aumentado en 2,02 puntos, pasando de un grado de ocupación del 36.17% en el 2009 a un 38,19% en el 2010.

Durante el año 2010 se contabilizaron cerca de 60 millones de pernoctaciones, casi un millón más que en el año anterior. El 51,81% se concentraron en los meses comprendidos entre junio y septiembre.

Cuadro I.2.30

EVOLUCIÓN EN EL AÑO 2010^p: VIAJEROS, PERNOCTACIONES Y ESTANCIA MEDIA EN APARTAMENTOS TURÍSTICOS

	<i>Número de viajeros</i>			<i>Número de pernoctaciones</i>			<i>Estancia media</i>
	Residentes en España	Residentes en el extranjero	Total	Residentes en España	Residentes en el extranjero	Total	
Enero	94.362	307.766	402.128	480.422	2.935.142	3.415.564	8,49
Febrero	126.189	325.717	451.906	507.641	3.003.997	3.511.638	7,77
Marzo	164.444	358.258	522.702	670.915	3.270.051	3.940.966	7,54
Abril	223.382	348.201	571.583	969.984	2.503.948	3.473.932	6,08
Mayo	225.600	439.341	664.941	912.556	3.102.721	4.015.277	6,04
Junio	301.629	510.064	811.693	1.449.423	3.898.385	5.347.808	6,59
Julio	466.851	701.477	1.168.328	2.859.956	5.857.802	8.717.758	7,46
Agosto	552.530	690.400	1.242.930	4.045.518	6.350.374	10.395.892	8,36
Septiembre	292.959	537.479	830.438	1.604.823	4.391.728	5.996.551	7,22
Octubre	195.096	451.482	646.578	779.556	3.529.639	4.309.195	6,66
Noviembre	104.905	317.138	422.043	467.897	2.850.427	3.318.324	7,86
Diciembre	161.417	310.217	471.634	631.691	2.717.427	3.349.118	7,10
TOTAL	2.909.364	5.297.540	8.206.904	15.380.382	44.411.641	59.792.023	7,29

p: Datos provisionales

Fuente: INE

PANORAMA ECONÓMICO

Cuadro I.2.31

EVOLUCIÓN EN EL AÑO 2010^p: CAPACIDAD, GRADO DE OCUPACIÓN Y PERSONAL EMPLEADO EN APARTAMENTOS TURÍSTICOS

	Capacidad		Grado de ocupación		Personal empleado
	Plazas estimadas	Apartamentos estimados	por plazas	por apartamentos	
Enero	348.921	99.304	33,39	50,87	19.883
Febrero	354.588	101.396	36,60	55,73	20.607
Marzo	371.272	104.384	36,22	54,32	21.167
Abril	413.332	114.199	32,64	41,72	23.448
Mayo	474.154	132.666	30,48	40,51	27.244
Junio	521.273	143.188	36,94	47,93	28.875
Julio	566.080	152.619	50,22	61,26	32.323
Agosto	568.417	154.342	60,48	70,17	32.090
Septiembre	536.129	148.153	40,21	54,08	30.096
Octubre	431.491	122.981	33,76	47,67	24.999
Noviembre	337.454	95.528	34,43	54,33	19.037
Diciembre	337.775	95.218	32,90	50,35	19.552
TOTAL(*)	438.407	121.998	38,19	52,41	24.943

p: Datos provisionales

* Media anual

Fuente: INE

d) Turismo Rural

En cuanto al turismo rural, durante el año 2010 se registraron más de 7,67 millones de pernoctaciones en alojamientos de turismo rural, un 2,86% menos que en el año 2010. El número de viajeros que utilizaron alojamientos de turismo rural españoles superó los 2,67 millones, un 1,61% menos que en el año anterior. La procedencia de los viajeros de los alojamientos de turismo rural en el año 2010 fue:

Cuadro I.2.32

PROCEDENCIA DE LOS VIAJEROS DE LOS ALOJAMIENTOS DE TURISMO RURAL Y SUS PERNOCTACIONES, 2010^p

	VIAJEROS	PERNOCTACIONES
Españoles	2.378.140	6.387.551
U.E. (sin España)	247.788	1.155.561
Resto del mundo	40.521	131.319
TOTAL	2.666.449	7.674.431

p: Datos provisionales

Fuente: INE

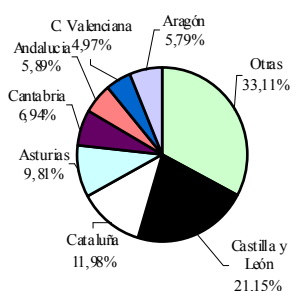
Al igual que en años anteriores, Castilla León, Cataluña y el Principado de Asturias fueron las comunidades autónomas con más pernoctaciones de

viajeros españoles, mientras que el 34,08% de las pernoctaciones de extranjeros se concentraron en las Baleares. (Ver Gráfico I.2.20).

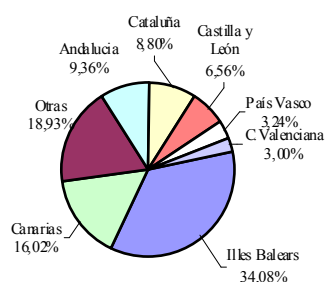
Gráfico I.2.20

DISTRIBUCIÓN PERNOCTACIONES EN ALOJAMIENTOS DE TURISMO RURAL, 2010p

PERNOCTACIONES DE VIAJEROS
ESPAÑOLES EN %



PERNOCTACIONES DE VIAJEROS
EXTRANJEROS EN %



p: Datos provisionales

Fuente: INE

Cuadro I.2.33

VIAJEROS Y PERNOCTACIONES SEGÚN PAÍS DE RESIDENCIA EN ALOJAMIENTOS DE TURISMO RURAL, 2010p

	VIAJEROS		PERNOCTACIONES	
	Total	%	Total	%
TOTAL	2.666.449	100,00	7.674.431	100,00
Residentes en España	2.378.140	89,19	6.387.551	83,23
Residentes en el extranjero	288.309	10,81	1.286.880	16,77
TOTAL residentes en el extranjero	288.309	100,00	1.286.880	100,00
TOTAL residentes en U.E. (sin España)	247.788	85,95	1.155.561	89,80
<i>Alemania</i>	83.627	29,01	492.050	38,24
<i>Bélgica</i>	12.169	4,22	60.798	4,72
<i>Francia</i>	44.700	15,50	151.329	11,76
<i>Italia</i>	11.933	4,14	35.635	2,77
<i>Países Bajos</i>	15.424	5,35	76.297	5,93
<i>Portugal</i>	10.991	3,81	37.874	2,94
<i>Reino Unido</i>	52.947	18,36	215.127	16,72
Suiza	8.240	2,86	33.351	2,59
Resto de Europa	21.208	7,36	108.196	8,41
Estados Unidos	9.860	3,42	30.720	2,39
Resto del mundo	17.212	5,97	45.486	3,53

p: Datos provisionales

Fuente: INE

PANORAMA ECONÓMICO

Cuadro I.2.34

EVOLUCIÓN EN EL AÑO 2010p: VIAJEROS, PERNOCTACIONES Y ESTANCIA MEDIA EN ALOJAMIENTO DE TURISMO RURAL

	Número de viajeros			Número de pernoctaciones			Estancia media
	Residentes en España	Residentes en el extranjero	Total	Residentes en España	Residentes en el extranjero	Total	
Enero	100.596	5.621	106.217	261.125	36.929	298.054	2,81
Febrero	131.081	9.833	140.914	264.305	51.582	315.887	2,24
Marzo	196.536	14.350	210.886	415.618	74.154	489.772	2,32
Abril	204.798	21.105	225.903	564.462	84.424	648.886	2,87
Mayo	187.405	33.910	221.315	363.046	119.290	482.336	2,18
Junio	194.874	31.714	226.588	423.884	122.119	546.003	2,41
Julio	239.172	43.196	282.368	749.548	209.682	959.230	3,40
Agosto	315.112	48.280	363.392	1.415.518	251.148	1.666.666	4,59
Septiembre	188.737	37.036	225.773	447.987	140.959	588.946	2,61
Octubre	251.915	24.625	276.540	585.558	99.620	685.178	2,48
Noviembre	141.418	9.785	151.203	283.901	51.158	335.059	2,22
Diciembre	226.496	8.854	235.350	612.599	45.815	658.414	2,80
TOTAL	2.378.140	288.309	2.666.449	6.387.551	1.286.880	7.674.431	2,88

p: Datos provisionales
Fuente: INE

Cuadro I.2.35

EVOLUCIÓN EN EL AÑO 2010p: ALOJAMIENTOS DE TURISMO RURAL ABIERTOS, PLAZAS ESTIMADAS, GRADO DE OCUPACIÓN Y PERSONAL

	Nº de alojamientos rurales abiertos estimados	Nº de plazas estimadas	Grado de ocupación por plazas	Personal empleado
Enero	13.441	119.216	8,03	19.797
Febrero	13.739	123.570	9,10	20.621
Marzo	14.101	128.258	12,26	21.318
Abril	14.477	133.602	16,09	22.090
Mayo	14.484	133.668	11,61	22.283
Junio	14.609	134.774	13,44	22.874
Julio	14.743	136.053	22,55	22.995
Agosto	14.821	136.735	38,57	23.527
Septiembre	14.691	135.054	14,47	22.816
Octubre	14.702	134.819	16,29	22.270
Noviembre	14.422	130.614	8,53	21.240
Diciembre	14.288	128.656	16,38	20.745
TOTAL(*)	14.377	131.252	15,80	21.881

p: Datos provisionales

* Media anual donde los grados de ocupación están ponderados por plaza o habitaciones

Fuente: INE

El 83,23% de las pernoctaciones registradas correspondió a viajeros españoles, según los datos del INE.

Los alojamientos de turismo rural españoles ofrecieron de media 131.252 plazas a lo largo del año 2010, con un incremento del 3,98% respecto a las plazas estimadas el año anterior. El grado de ocupación es 1,1 puntos inferior al del año anterior, debido al aumento del número de alojamientos y de plazas. (ver Cuadro I.2.35).

2.2.2. El turismo en la Comunitat Valenciana

En 2010, el número de turistas extranjeros con destino en la Comunitat Valenciana, estimado en 5 millones, ha decrecido un 1,4% interanual, mientras que para el conjunto del país sí que se ha producido un ligero incremento respecto a la cifras alcanzadas en 2009 del 1%.

Si analizamos el comportamiento de los distintos mercados de origen con destino en la Comunitat Valenciana, existe disparidad de evoluciones; así, cabe destacar el incremento de los turistas procedentes de Bélgica (11,7%), de Irlanda (9,9%), Países Bajos (9,6%) y Países Nórdicos (9,5%) y el ligero descenso del mercado procedente de Alemania (-0,5%).

Los dos primeros mercados en importancia presentan una evolución negativa, del 5,9% en el caso de Francia y del 7,3% en el caso del Reino Unido. Estos dos mercados sumaron en el conjunto del año el 52% del total de los turistas extranjeros.

Respecto al resto de Comunidades Autónomas españolas, la evolución anual ha sido negativa para Andalucía (-0,4%), Comunidad de Madrid (-3,8%), y positiva para Baleares, Canarias y Cataluña. Si analizamos la evolución de las distintas vías de acceso de los turistas a la Comunitat Valenciana, el 80% entró por vía aérea. El número de turistas llegados por el aeropuerto del Altet, que constituyen el 70% del total de turistas a la Comunitat Valenciana a través de avión, se mantuvo en las mismas cifras que 2009, mientras que el aeropuerto de Manises presenta un incremento interanual del 8,1%.

El número de entradas por carretera se incrementó en el conjunto del año un 3%, mientras que la entrada por puertos y ferrocarriles sufrió un descenso del 4,8%.

Durante el ejercicio 2010, cabe destacar que se incrementaron los turistas extranjeros cuyo motivo de visita es el ocio y las vacaciones (2,4% más que en 2009), así como los que lo hicieron por motivos de trabajo y negocio (3,3% más), motivo éste que en los dos últimos años había presentado descensos continuados.

El descenso se dio entre los turistas que nos visitan por motivos personales y otros motivos, y que representaron para el conjunto del año el 8%, y que sigue la tendencia decreciente de los últimos años.

Por último, y en cuanto al tipo de alojamiento utilizado, ha descendido un 4,6% el uso de alojamiento colectivo (hoteles y similares), y que alojó en el conjunto del año al 34% de los turistas, mientras que el alojamiento no colectivo registró un ligero incremento (0,1%). Si desagregamos esta tipología de alojamiento, se observa un incremento del 4% en el uso de viviendas de familiares o amigos y que suponen el 44% del alojamiento privado, pero que se ve contrarrestado con el descenso del 5% en el uso de la vivienda privada.

En el año 2010, la Comunitat Valenciana continuó en la quinta posición de los destinos españoles por llegadas de pasajeros internacionales en CBC (Compañías de bajo coste), por detrás de Baleares, Cataluña, Islas Canarias y Andalucía.

El número de pasajeros en CBC llegados a los aeropuertos valencianos ha sido de 4.334.894 (el 13,6% del total español), y supuso un incremento del 5,6% interanual. Este incremento fue superior al de la mayoría de principales destinos, con la excepción de Canarias y Madrid.

El Altet recibió el 76,9% de las llegadas a la Comunitat Valenciana, con un crecimiento del 3,3%, mientras que Manises recibió 999.333 pasajeros en CBC, un 14,3% más que en el mismo período del año anterior.

Entre enero y noviembre de 2010, la Comunitat Valenciana ha recibido un total de 14,7 millones de viajes de los residentes en España, lo que supone una reducción del 14,9% interanual. La Comunitat Valenciana se sitúa en la cuarta posición en número de viajes durante el periodo, por detrás de Andalucía, Cataluña y Castilla y León.

Los viajes de fin de semana, que representan un 48,8% del total, han decrecido un 20,4%. Mientras que se ha reducido el número de viajes con destino en la Comunitat Valenciana, la estancia media, estimada en 5,5 días, se ha incrementado un 17,5%, por lo que el número de pernoctaciones, estimado en 81 millones, ha decrecido en menor medida (-7,6%), en una coyuntura de descenso del 5,9% para el conjunto de destinos españoles. El descenso de pernoctaciones

ha sido más intenso en establecimientos de alojamiento colectivo (-13,5%) que en el alojamiento privado (-6%) La Comunitat Valenciana se mantiene en segunda posición en número de estancias por detrás de Andalucía.

En cuanto a los datos relativos a la oferta turística, el parque hotelero de la Comunitat Valenciana dispone para el año 2010 de 124.217 plazas frente a las 122.409 de 2009. Los hoteles de cuatro y tres estrellas, con 158 y 259 establecimientos y un total de 48.309 y 49.751 plazas disponibles, respectivamente, suponen la mayor oferta hotelera que se distribuyen entre las 124.217 plazas existentes en los hoteles.

Cuadro I.2.36

OFERTA TURÍSTICA: HOTELES EN LA COMUNITAT VALENCIANA, 2010

<i>Estrellas de Oro</i>	Alicante	Castellón	Valencia	C. Valenciana
NÚMERO	345	157	237	739
<i>Una</i>	51	32	35	118
<i>Dos</i>	77	56	51	184
<i>Tres</i>	131	43	85	259
<i>Cuatro</i>	76	25	57	158
<i>Cinco</i>	10	1	9	20
PLAZAS	68.223	22.239	33.755	124.217
<i>Una</i>	2.566	1.613	1.658	5.837
<i>Dos</i>	8.080	3.067	3.124	14.271
<i>Tres</i>	30.262	7.462	12.027	49.751
<i>Cuatro</i>	24.396	9.723	14.190	48.309
<i>Cinco</i>	2.919	374	2.756	6.049

Fuente: Agencia Valenciana Turismo.

En cuanto a la oferta de los hostales, en el 2010 se han contado con 195 hostales y 6.534 plazas, se han disminuido 5 plazas y existe un hostel menos. El mayor número de hostales y plazas corresponde a los de una estrella con 149 y 4.655 respectivamente.

PANORAMA ECONÓMICO

Cuadro I.2.37

OFERTA TURÍSTICA: HOSTALES EN LA COMUNITAT VALENCIANA, 2010

<i>Estrellas de Plata</i>	Alicante	Castellón	Valencia	C. Valenciana
NÚMERO	82	51	62	195
<i>Una</i>	62	42	45	149
<i>Dos</i>	20	9	16	45
<i>Tres</i>	-	-	1	1
PLAZAS	2.913	1.563	2.058	6.534
<i>Una</i>	2.030	1.275	1.350	4.655
<i>Dos</i>	883	288	644	1.815
<i>Tres</i>	-	-	64	64

Fuente: Agencia Valenciana Turismo.

En el 2010 se han ofertado un total de 150.792 plazas en los 35.493 apartamentos turísticos de toda la Comunitat Valenciana, Alicante es la provincia que más apartamentos y plazas oferta, con un total de 21.770 apartamentos y 84.685 plazas, seguido de Castellón con 8.414 apartamentos y 39.856 plazas y por último Valencia con 5.309 apartamentos y 26.251 plazas. En el Cuadro I.2.38 se observan los apartamentos divididos por categorías y provincias.

Hay que seguir mencionando que el número de apartamentos turísticos y las plazas ofertadas se vería incrementado si se pudieran registrar aquellos que son alquilados por particulares y sobre los cuales hay un escaso control.

Cuadro I.2.38

OFERTA TURÍSTICA: APARTAMENTOS EN LA COMUNITAT VALENCIANA, 2010

<i>Categoría</i>	Alicante	Castellón	Valencia	C. Valenciana
NÚMERO	21.770	8.414	5.309	35.493
<i>Superior/Lujo</i>	199	47	4	250
<i>Primera</i>	2.169	590	444	3.203
<i>Estándar/Segunda</i>	19.402	7.777	4.861	32.040
PLAZAS	84.685	39.856	26.251	150.792
<i>Superior/Lujo</i>	844	197	32	1.073
<i>Primera</i>	7.845	2.524	2.677	13.046
<i>Estándar/Segunda</i>	75.996	37.135	23.542	136.673

En 2009 entraron en vigor dos nuevos decretos reguladores de esta modalidad de alojamiento (91/2009 y 92/2009) que afectan a la clasificación, abriéndose un periodo de 3 años para la adaptación a las nuevas categorías (Superior, Primera y Estándar) de los establecimientos dados de alta con anterioridad.

Fuente: Agencia Valenciana Turismo.

MEMORIA 2010

El número de plazas ofertadas en camping, fue de 61.151 con un total de 105 instalaciones. El mayor número de establecimientos y plazas disponibles corresponde a los de segunda categoría con 76 campings y 43.208 plazas. Los campings de primera categoría disponen de 15.364 plazas y un total de 26 establecimientos. Castellón es la provincia de la Comunitat Valenciana que ofrece un mayor número de establecimientos con 37 y Alicante es la que mayor número de plazas dispone, con 22.434 plazas.

Cuadro I.2.39

OFERTA TURÍSTICA: CAMPINGS EN LA COMUNITAT VALENCIANA, 2010

<i>Categoría</i>	Alicante	Castellón	Valencia	C. Valenciana
NÚMERO	33	37	35	105
<i>Gran Confort</i>	3	-	-	3
<i>Primera</i>	5	13	8	26
<i>Segunda</i>	25	24	27	76
PLAZAS	22.434	19.094	19.623	61.151
<i>Gran Confort</i>	2.579	-	-	2.579
<i>Primera</i>	2.754	8.465	4.145	15.364
<i>Segunda</i>	17.101	10.629	15.478	43.208

Fuente: Agencia Valenciana Turismo.

La oferta en alojamiento rural (casas rurales y albergues turísticos), en 2010 sigue creciendo, con 686 nuevas plazas, que supone un aumento del 7,01% respecto al año 2009. El número de casas rurales, ha aumentado con la apertura de 50 establecimientos rurales y el número de plazas ha aumentado un 7,30% respecto al 2009.

PANORAMA ECONÓMICO

Cuadro I.2.40

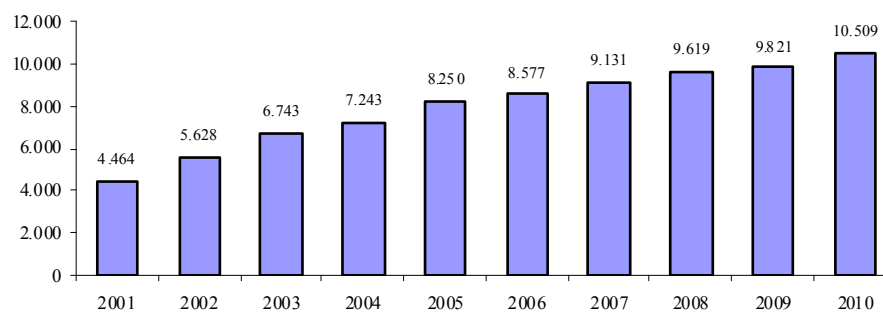
OFERTA TURÍSTICA: CASAS RURALES Y ALBERGUES EN LA C.V., 2010

	Alicante	Castellón	Valencia	C. Valenciana
NÚMERO	242	542	342	1.126
Albergues	10	16	21	47
Casas Rurales	232	526	321	1.079
<i>Superior</i>	15	11	4	30
<i>Estándar</i>	217	515	317	1.049
PLAZAS	2.377	4.383	3.749	10.509
Albergues	493	619	1.335	2.447
Casas Rurales	1.884	3.764	2.414	8.062
<i>Superior</i>	182	97	57	336
<i>Estándar</i>	1.702	3.667	2.357	7.726

Fuente: Agencia Valenciana Turismo.

Gráfico I.2.21

EVOLUCIÓN DE LAS PLAZAS EN CASAS RURALES Y ALBERGUES DE LA COMUNITAT VALENCIANA, 2001-2010



Fuente: Agencia Valenciana Turismo.

MEMORIA 2010

Cuadro I.2.41

OFERTA TURÍSTICA: RESTAURANTES EN LA COMUNITAT VALENCIANA, 2010

<i>Categorías</i>	Alicante	Castellón	Valencia	C. Valenciana
NÚMERO	6.386	2.184	6.059	14.629
<i>Uno</i>	34	1	19	54
<i>Dos</i>	232	37	78	347
<i>Tres</i>	6.120	2.146	5.962	14.228

En 2010 ha entrado en vigor un nuevo decreto regulador de los establecimientos de restauración que contempla las modalidades de restaurantes y bares, desapareciendo la modalidad de cafetería.

Fuente: Agencia Valenciana Turismo.

La Comunitat Valenciana cuenta con un total de 1.440 agencias de viajes, repartidas entre Centrales y Sucursales, Valencia es la provincia con mayor número de centrales con 326 y sucursales con 456 (ver Cuadro I.2.42).

Cuadro I.2.42

OFERTA TURÍSTICA: AGENCIAS DE VIAJES EN LA C. VALENCIANA, 2010

	Alicante	Castellón	Valencia	C. Valenciana
CASAS CENTRALES	304	60	456	820
<i>Mayorista</i>	2	1	1	4
<i>Mayor/minor</i>	44	10	57	111
<i>Minorista</i>	258	49	398	705
SUCURSALES	234	60	326	620
<i>Mayorista</i>	2	-	8	10
<i>Mayor/minor</i>	169	53	253	475
<i>Minorista</i>	63	7	65	135
TOTAL GENERAL	538	120	782	1.440

Fuente: Agencia Valenciana Turismo.

En el Cuadro I.2.43 y Gráfico I.2.22 se observa la evolución de la oferta turística de la Comunitat Valenciana. Las casas rurales y los albergues con un 6,4% y un 6,0% respectivamente, son los establecimientos que más han aumentado la oferta de plazas en el 2010. Este año no se disponen de los datos de cafeterías y restaurantes.

PANORAMA ECONÓMICO

Cuadro I.2.43

EVOLUCIÓN DE LA OFERTA TURÍSTICA EN LA COM. VALENCIANA, 2009-2010

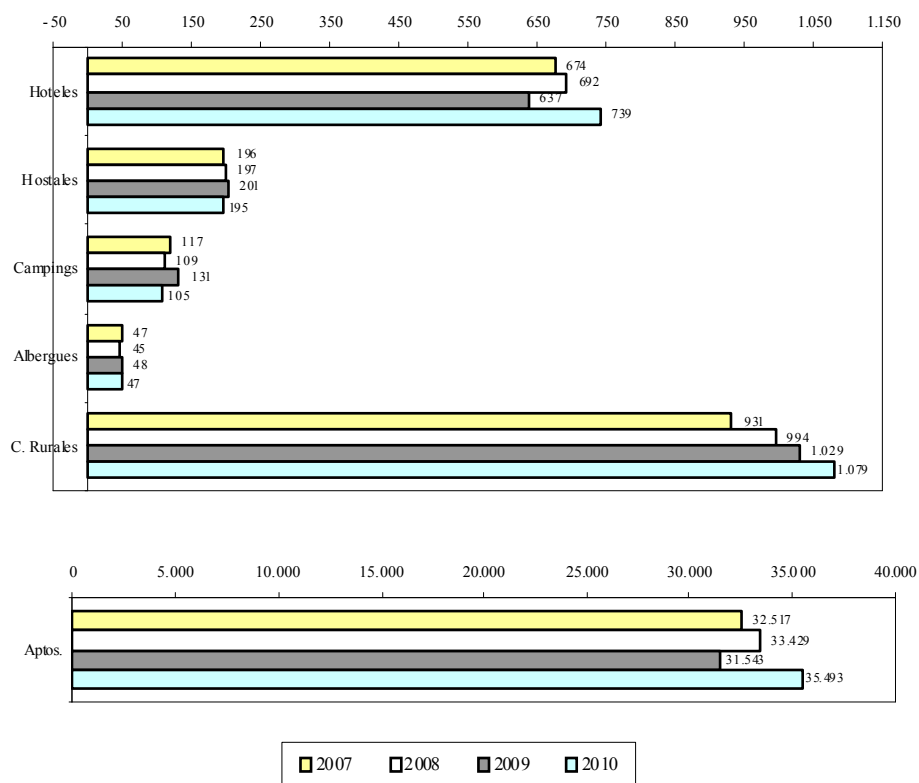
	2009				2010			
	nº	T	Plazas	T	nº	T	Plazas	T
Hoteles	712	2,9	122.409	1,0	739	3,8	124.217	1,5
Hostales	196	-0,5	6.592	0,8	195	-0,5	6.534	-0,9
Apartamentos	34.943	4,5	148.591	4,6	35.493	1,6	150.792	1,5
Campings	107	-1,8	61.619	-2,2	105	-1,9	61.151	-0,8
Albergues	45	0,0	2.308	-0,7	47	4,4	2.447	6,0
Casas Rurales	1.029	3,5	7.580	3,9	1.079	4,9	8.062	6,4

T: % Tasa de variación.

Fuente: Elaboración propia, datos extraídos del Boletín Oferta Turística Municipal y Comarcal. Agencia Valenciana Turismo.

Gráfico I.2.22

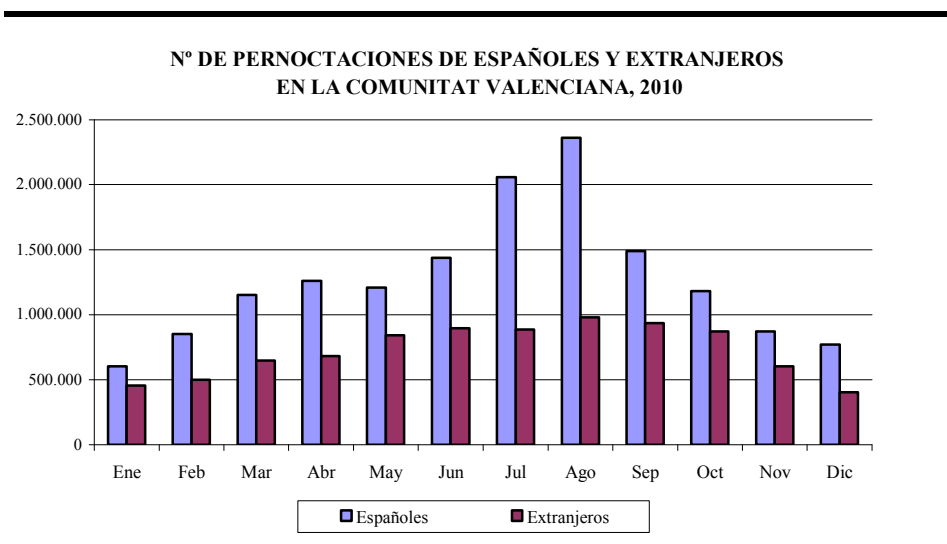
EVOLUCIÓN DE LA OFERTA TURÍSTICA SEGÚN N° ESTABLECIMIENTOS EN LA C. VALENCIANA, 2007-2010



Fuente: Elaboración propia, datos extraídos del Boletín Oferta Turística Municipal y Comarcal. Agencia Valenciana Turismo.

El número de pernoctaciones ha aumentando un 1,36% en la Comunidad, el grado de ocupación por plazas en 2010 se estima en el 52,20%, situándose 1,46 puntos por encima de los niveles de 2009.

Gráfico I.2.23



Fuente: Elaboración propia. Datos facilitados por la Agència Valenciana de Turisme.

Un 63,68% de los visitantes que pernoctaron en nuestra Comunidad durante el año 2010 eran turistas procedentes de España

Cuadro I.2.44

PERNOCTACIONES EN ESTABLECIMIENTOS HOTELEROS, 2009-2010
En miles de pernoctaciones

	2009	T1	2010	T1
C. Valenciana				
Nacionales	15.025,01	3,31	15.252,12	1,51
Extranjeros	8.603,34	-17,80	8.697,87	1,10
TOTAL COM. VALENCIANA	23.628,35	-5,04	23.950,00	1,36
España				
Nacionales	109.839,82	-6,03	113.338,87	3,19
Extranjeros	142.064,64	-8,71	154.682,17	8,88
TOTAL ESPAÑA	251.904,46	-7,56	268.021,04	6,40

T1: Tasa de variación interanual

Fuente: Elaboración propia. Datos facilitados por la Agència Valenciana de Turisme.

La provincia de Alicante cerró el año 2010 con un incremento del 3,29% en el número de pernoctaciones. La demanda nacional se incrementó un 5,67% y la extranjera en un 0,31%.

El grado de ocupación de los establecimientos hoteleros se incrementó en un 1,67 puntos con respecto a 2009, al tiempo que la oferta de plazas se incrementó ligeramente (0,40%).

En el conjunto de 2010, el número de pernотaciones hoteleras en la provincia de Castellón ha decrecido un 2,27%, la demanda nacional ha decrecido un 3,71%, caída que ha sido compensada en parte por el incremento del 7,07% en la demanda extranjera.

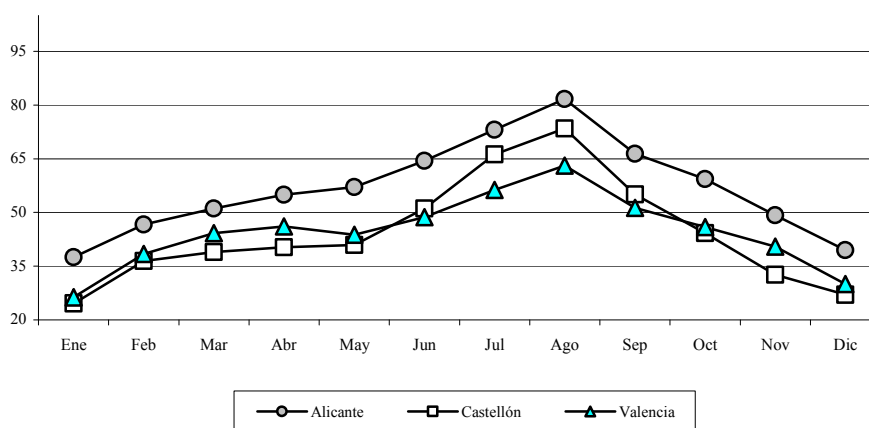
El grado de ocupación por plazas ha decrecido 0,36 puntos, con una oferta de plazas un 0,80% superior.

En cuanto a Valencia, el número de pernотaciones hoteleras se ha incrementado un 2,46%; el descenso de la demanda nacional (-2,09%) ha sido compensado por un destacado incremento de la demanda extranjera (13,83%).

El grado de ocupación por plazas se ha incrementado en 1,81 puntos, mientras que la oferta de plazas ha decrecido un 2%.

Gráfico I.2.24

**GRADO DE OCUPACIÓN EN HOTELES
DE LA C. VALENCIANA. AÑO 2010 (en porcentaje)**



Fuente: Elaboración propia. Datos facilitados por la Agència Valenciana de Turisme.

Normativa Turística (Ayudas y Subvenciones).

RESOLUCIÓN de 13 de septiembre de 2010, de la consellera de Turismo, por la que se publica la relación de subvenciones concedidas en el ejercicio 2010 al amparo de la Orden 1/2010, de 10 de febrero, de la Conselleria de Turismo, por la que se regulan y convocan las ayudas destinadas a la difusión de recursos turísticos de los municipios de interior de la Comunitat Valenciana.

RESOLUCIÓN de 15 de enero 2010, de la consellera de Turismo y presidenta de la Agència Valenciana del Turisme, por la que se acuerda publicar la relación de ayudas concedidas en el ejercicio 2009, al amparo de la Resolución de 12 de diciembre de 2008 de la misma, por la que se convocan las ayudas de la Agència Valenciana del Turisme dirigidas a las entidades locales de la Comunitat Valenciana para el año 2009, así como del Decreto 71/2000, de 22 de mayo, del Consell, por el que se aprueba el reglamento regulador de los convenios previstos en la Ley 3/1998, de 21 de mayo, de la Generalitat, de Turismo de la Comunitat Valenciana.

RESOLUCIÓN de 14 de enero de 2010, de la consellera de Turismo y presidenta de la Agència Valenciana del Turisme, por la que se acuerda publicar la relación de ayudas concedidas en el ejercicio 2009, al amparo de la Resolución de 12 de diciembre de 2008 de la misma, por la que se convocan las ayudas de la Agència Valenciana del Turisme dirigidas a las entidades locales de la Comunitat Valenciana para el año 2009, así como del Decreto 71/2000, de 22 de mayo, del Consell, por el que se aprueba el reglamento regulador de los convenios previstos en la Ley 3/1998, de 21 de mayo, de la Generalitat, de Turismo de la Comunitat Valenciana.

Plan de Playas Accesibles

Desde la puesta en marcha del Plan Playas Accesibles en el año 2004, la Comunitat Valenciana ha pasado de tener 22 puntos accesibles al baño a tener actualmente 80, al igual que en el año 2009. Cada playa accesible está equipada con sillas marinas y muletas anfibas para tomar el baño, rampas, pasarelas para sillas de ruedas y personal especializado que permite la cobertura de las necesidades de las personas discapacitadas o con movilidad reducida.

Por provincias, Alicante cuenta con 26 playas accesibles en 15 de sus municipios, Castellón tiene 22 playas accesibles en 14 de sus municipios y Valencia dispone de 32 playas accesibles en 17 de sus municipios.

MEMORIA 2010

En el año 2010 se han concedido 3.511 Banderas Azules entre los estados europeos participantes. España ha obtenido 605 'banderas azules' (493 en playas y 78 de puertos deportivos) en 2010, manteniéndose a la cabeza de los 33 países participantes del hemisferio norte, lo que significa que una de cada seis banderas del total de las 3.511 concedidas en la región ondearán en España.

De esta forma, España recibe 34 banderas más (28 de playas y 6 de puertos) que en 2009, un aumento similar al que se produjo el año.

Por comunidades autónomas, Galicia lidera la lista, con 132 banderas azules (122 de playas y diez de puertos); seguida de la Comunidad Valenciana, con 108 banderas (96+12), Cataluña, con 104 banderas (85+19); y Baleares, con 94 banderas (72+22).

Según datos de la Agencia Valenciana de Turismo, la red de centros de turismo para la cualificación profesional, CdT, que gestiona la Agencia ha realizado durante el año 2010, un total de 1.015 cursos, en los que han participado 19.106 alumnos y se han impartido un total 48.343 horas en dichos cursos.

Cuadro I.2.45

ACTIVIDAD DE LOS DIFERENTES CENTROS DE TURISMO PARA LA CUALIFICACIÓN PROFESIONAL EN LA COMUNITAT VALENCIANA, 2010

FORMACIÓN CONTINUA

	Castellón	Valencia	Gandía	Denia	Alicante	Benidorm	Torreveija
Cursos	120	192	87	74	121	95	79
Horas	1.072	2.740	776	762	1.742	1.134	1.053
Alumnos	2.270	3.577	1.861	1.351	2.165	1.742	1.293

FORMACIÓN OCUPACIONAL

	Castellón	Valencia	Gandía	Denia	Alicante	Benidorm	Torreveija
Cursos	28	55	31	26	37	41	29
Horas	3.771	7.408	6.087	3.879	7.341	5.502	5.076
Alumnos	581	1.099	641	539	701	897	389

Fuente: Conselleria de Turisme.

2.3 ESTRUCTURA EMPRESARIAL DE LA COMUNITAT VALENCIANA

La estructura productiva en la Comunitat Valenciana y en el conjunto de España es muy similar en cuanto a la participación de los grandes grupos en el Valor Añadido Bruto total. En nuestra Comunitat la distribución por sectores tiene la siguiente composición: servicios 71,1%, industria y energía un 16,3%, construcción un 10,4% y agricultura un 2,2%. Por su parte, el peso sectorial sobre el total del Valor Añadido en España es el siguiente: servicios 71,7%, industria y energía 15,7%, construcción 10,1% y agricultura 2,7%.

La red empresarial valenciana se caracteriza por la diversidad de sus actividades. Las industrias del calzado, del textil, del juguete, del mueble y de la cerámica tiene un peso económico importante, así como la siderurgia, la industria del automóvil, química, petroquímica y hortofrutícola, que se concentran en diversos puntos de la geografía de nuestra Comunitat.

La columna vertebral del desarrollo económico de la Comunitat Valenciana son las pequeñas y medianas empresas, como a continuación se analiza a través de la estructura empresarial diferenciando las empresas en función del número de trabajadores, de su actividad productiva y de su condición jurídica, considerando los últimos datos estadísticos disponibles de la Encuesta del Directorio Central de Empresas (DIRCE), realizada por el Instituto Nacional de Estadística (INE), a fecha 1 de enero de 2010.

En la Comunitat Valenciana se encuentran registradas en el DIRCE 352.366 empresas, representando un 10,7% del total de empresas españolas, porcentaje ligeramente inferior al del año precedente. Se ha producido un descenso de 10.478 empresas; en términos relativos ha supuesto una disminución del 2,9% frente al 1,9% de España (Cuadros I.2.46 y I.2.47).

Con respecto al ejercicio anterior, Alicante ha experimentado un descenso en términos absolutos con 3.425 empresas (un 2,5% en términos relativos), mientras que Castellón y Valencia registraban una disminución del 3,1%, con una reducción de 1.325 y 5.728 empresas, respectivamente.

Cuadro I.2.46

NÚMERO DE EMPRESAS SEGÚN NATURALEZA JURÍDICA, 2009-2010

	Alicante			Castellón			Valencia			C. Valenciana			España							
	2009		2010	2009		2010	2009		2010	2009		2010	2009		2010					
	m	T/I	m	m	T/I	m	T/I	m	T/I	m	T/I	m	T/I	m	T/I					
Personas físicas	70.783	52,0	68.763	53,3	21.187	50,3	20.420	51,9	98.855	53,6	95.360	53,3	190.825	52,6	184.543	52,4	1.793.897	53,5	1.745.912	54,5
Soc. Anónimas	2.011	1,5	1.944	1,5	1.062	2,5	1.008	2,6	4.008	2,2	3.842	2,2	7.081	2,0	6.794	1,9	109.330	3,3	105.203	3,3
Soc. resp. limitada	53.383	39,2	52.099	40,2	15.958	37,9	15.419	39,1	65.519	35,5	63.322	36,7	134.860	37,2	130.840	37,1	1.140.820	34,0	1.125.990	34,7
Soc. Colectivas	12	0,0	8	0,0	1	0,0	1	0,0	14	0,0	9	0,0	27	0,0	18	0,0	306	0,0	269	0,0
Soc. Comanditaria	2	0,0	1	0,0	0	0,0	0	0,0	2	0,0	1	0,0	4	0,0	2	0,0	85	0,0	91	0,0
Com. de Bienes	5.402	4,0	5.260	4,1	2.343	5,6	2.202	5,7	8.484	4,6	8.355	4,7	16.229	4,5	15.817	4,5	114.831	3,4	114.186	3,5
Soc. Cooperativas	692	0,5	646	0,5	354	0,8	353	0,9	1.456	0,8	1.387	0,8	2.502	0,7	2.386	0,7	23.483	0,7	22.702	0,7
Asoc. y otros tipos	3.721	2,7	3.853	2,8	1.131	2,7	1.300	2,8	5.718	3,1	6.025	3,2	10.570	2,9	11.178	3,2	164.284	4,9	168.364	5,0
Org. Aut. y otros	233	0,2	240	0,2	86	0,2	94	0,2	427	0,2	454	0,2	746	0,2	788	0,2	8.794	0,3	8.546	0,3
Total	136.239	37,5	132.814	37,7	42.122	11,6	40.797	11,6	184.483	50,8	178.755	50,7	362.844	10,8	352.366	10,7	3.355.830		3.291.263	

m: número de empresas

T/I: Porcentaje de cada tipo de empresa sobre el total

T2: Porcentaje de empresas de la Comunitat Valenciana sobre el total nacional, y de cada provincia respecto a la Comunitat

Datos a 1 de enero de cada año.

Fuente: Directorio Central de Empresas - INE / Elaboración propia.

PANORAMA ECONÓMICO

Cuadro I.2.47

VARIACIÓN PORCENTUAL DEL NÚMERO DE EMPRESAS, 2009-2010

	Alicante	Castellón	Valencia	C. V.	España
Personas físicas	-2,9	-3,6	-3,5	-3,3	-2,7
Soc. Anónimas	-3,3	-5,1	-4,1	-4,1	-3,8
Soc. Resp. Limitada	-2,4	-3,4	-3,4	-3,0	-1,3
Soc. Colectivas	-33,3	0,0	-35,7	-33,3	-12,1
Soc. Comanditaria	-50,0	0,0	-50,0	-50,0	7,1
Com. de Bienes	-2,6	-6,0	-1,5	-2,5	-0,6
Soc. Cooperativas	-6,6	-0,3	-4,7	-4,6	-3,3
Asoc. y otros tipos	3,5	14,9	5,4	5,8	2,5
Org. Aut. y otros	3,0	9,3	6,3	5,6	-2,8
Total	-2,5	-3,1	-3,1	-2,9	-1,9

Fuente: Directorio Central de Empresas - INE / Elaboración propia.

Con relación a la naturaleza jurídica de las empresas valencianas, una parte importante se encuentran inscritas bajo la condición jurídica de persona física (52,4%), como Sociedad de responsabilidad limitada (37,1%), y las que lo hacen con la denominación de Comunidad de Bienes, un 4,5% (Cuadro I.2.46).

Comparando con la distribución que se establece para el total de España, se observa que en el conjunto nacional el porcentaje de empresarios personas físicas (54,5%) es superior en 2,1 puntos porcentuales. Además, la Comunitat Valenciana se caracteriza por registrar un menor porcentaje de Sociedades Anónimas que el conjunto de España, un 1,9% frente al 3,3% nacional.

Este hecho se compensa con la mayor presencia en nuestra Comunitat de Sociedades de Responsabilidad Limitada, un 37,1% frente al 34,7% de España.

El mayor porcentaje de personas físicas se encuentra en la provincia de Valencia con un 55,3%, frente al 53,3% de Alicante y el 51,9% de Castellón. Alicante se caracteriza por contar con una mayor participación de Sociedades de Responsabilidad Limitada (40,2%), mientras que en Castellón se registra el mayor porcentaje de Sociedades Anónimas (2,6%) y de Comunidades de Bienes (5,7%).

Analizando los datos del Cuadro I.2.49, se puede afirmar que en la Comunitat Valenciana existe un alto grado de dispersión en cuanto al número de empresas según su actividad principal, siendo éste muy similar al del conjunto de España.

El 51,4% de las empresas valencianas ejercen la actividad en el sector de los servicios, el 25,5% en el del comercio, el 15,2% en el de la construcción y el 7,9% restante en el de la industria. En España los porcentajes se situaron en: servicios un 53,3%, comercio un 24,2%, construcción un 15,5% e industria un 7%.

Del análisis por actividad se concluye que el porcentaje global medio del número de empresas valencianas sobre el total de españolas es del 10,7%. Por ramas de actividad, las que superan ampliamente esta media son, entre otras, la industria del cuero y calzado, con un 54,3% y las de fabricación de productos minerales no metálicos, con un 17,6%.

Comparando la evolución del número de empresas con relación al año anterior, todas las actividades industriales han registrado descensos en el número de empresas, excepto extracción de minerales, crudos de petróleo y gas natural, con un avance del 1,2%, suministros de electricidad, gas y vapor, con un aumento del 8,8% y las empresas dedicadas a la captación, depuración y distribución de aguas, con un incremento del 28,5%. También se han reducido las empresas de la construcción en un 11% y en el comercio en un 0,2%, aunque dentro de estas empresas se ha producido un incremento del 8,8% en aquellas dedicadas a la venta de combustible. Entre las actividades del sector servicios ha habido un comportamiento dispar. Así, las empresas dedicadas a la reparación de ordenadores y artículos de uso doméstico se han incrementado en un 19,6%, frente a la caída del 13,7% entre las relacionadas con la informática.

En España, las variaciones, en términos generales, han sido similares a las registradas en nuestra Comunitat, como queda reflejado en el Cuadro I.2.49.

MEMORIA 2010

Cuadro I.2.49

NÚMERO DE EMPRESAS POR ACTIVIDAD PRINCIPAL, 2010

ACTIVIDAD	C. V.		España		CV / Esp.	T3	
	N	T1	N	T1	T2	CV	Esp.
Extracción de minerales, crudos de petróleo y gas natural	259	0,1	2.827	0,1	9,2	1,2	-3,1
Ind. de productos alimenticios, bebidas y tabaco	2.141	0,6	30.311	0,9	7,1	-1,7	-2,1
Ind. Textil y confección y peletería.	2.611	0,7	17.999	0,5	14,5	-8,1	-9,3
Ind. Cuero y calzado	2.651	0,8	4.882	0,1	54,3	-6,4	-7,8
Ind.madera y corcho (exc.muebles); cestería y espartería;	1.778	0,5	14.421	0,4	12,3	-10,3	-8,4
Ind. Papel y artes gráficas	1.953	0,6	18.473	0,6	10,6	-7,1	-5,4
Ind. química, refino de petróleo, fabr. Prod. Farmac.	587	0,2	4.267	0,1	13,8	-3,6	-3,7
Fabr.prod. minerales no metálicos, caucho y mat.plásticas	2.971	0,8	16.869	0,5	17,6	-5,1	-4,7
Metalurgia	140	0,0	1.573	0,0	8,9	-3,4	-1,6
Fabricación de prod. metálicos, excepto maquinaria y equipo	3.903	1,1	43.079	1,3	9,1	-7,3	-5,3
Fabric. Maquinaria y equipo; prod. Inform; vehículos	1.577	0,4	15.524	0,5	10,2	-7,4	-6,4
Fabricación de muebles	2.132	0,6	17.053	0,5	12,5	-11,1	-7,7
Otras industrias manufactureras	1.243	0,4	10.262	0,3	12,1	-6,2	-4,3
Reparac. E instalación de maquinaria y equipo	1.333	0,4	11.761	0,4	11,3	-24,1	-26,4
Suministro electricidad, gas vapor y a.a.	1.393	0,4	14.361	0,4	9,7	8,8	2,9
Capt., depur. y distr.agua; recog. tratam. y elim. residuos	1.092	0,3	6.638	0,2	16,5	28,5	11,7
Construcción	53.544	15,2	510.243	15,5	10,5	-11,0	-8,4
Venta y rep. de vehic. de motor, venta al por menor de combustible	7.839	2,2	73.915	2,2	10,6	8,8	6,9
Comercio al por mayor e intermediarios del comer.(exc.vehic. motor)	26.460	7,5	217.295	6,6	12,2	-3,2	-2,8
Comercio al por menor (exc.vehic. de motor); rep. de enseres dom.	55.706	15,8	505.605	15,4	11,0	-2,6	-2,1
Transporte y actividades anexas	21.254	6,0	217.648	6,6	9,8	-8,2	-4,9
Postales y correos	473	0,1	6.179	0,2	7,7	1,7	5,3
Servicios de alojamiento y de comidas y bebidas	32.333	9,2	289.614	8,8	11,2	0,2	-0,4
Edición; actv. cinematograf, sonido y música; radio y tv.	1.645	0,5	20.177	0,6	8,2	2,2	-7,4
Telecomunicaciones	442	0,1	4.032	0,1	11,0	7,3	9,0
Actividades relacionadas con la informática	1.581	0,4	24.160	0,7	6,5	-13,7	14,2
Servicios de información, financieros y de seguros	8.410	2,4	73.328	2,2	11,5	5,4	0,8
Actividades inmobiliarias	14.406	4,1	120.855	3,7	11,9	-1,9	1,0
Activ. jurid., contables; consultoría; arquitec. e ing.;public; otras activ. prof.	39.309	11,2	399.423	12,1	9,8	-1,0	-0,6
Otras actividades empresariales	15.877	4,5	160.839	4,9	9,9	13,3	10,4
Educación	7.260	2,1	74.922	2,3	9,7	3,7	3,0
Actividades sanitarias y de asistencia social	13.183	3,7	128.371	3,9	10,3	0,4	1,1
Activ. recreativas, culturales y deportivas; act. asociativas	9.975	2,8	105.668	3,2	9,4	-3,2	-1,4
Reparación de ordenadores y artic. de uso doméstico	2.556	0,7	25.492	0,8	10,0	19,6	16,1
Otros servicios personales	12.349	3,5	103.197	3,1	12,0	-2,3	-0,4
Total	352.366	100	3.291.263	100	10,7	-2,9	-1,9

T1: Porcentaje de cada tipo de actividad sobre el total.

T2: Porcentaje que representa el número de empresas de la C.V. sobre el total del Estado, por actividad.

T3: Variación porcentual del número de empresas de la C.V. y de España entre el año 2009 y 2010, por actividad.

Fuente: Directorio Central de Empresas - INE / Elaboración propia.

Economía social

Las autonomías con mayor presencia de la economía social en su estructura empresarial son Andalucía y Cataluña, seguidas muy de cerca por la Comunitat Valenciana.

Por lo que respecta a las Sociedades Cooperativas en situación de alta en la Seguridad Social al finalizar el año 2010, en nuestra Comunitat había 1.940 centros de cotización, el 10,7% del conjunto de España, por detrás de Andalucía (24,9%) y Cataluña (13,7%), como se observa en el Cuadro I.2.50. Por provincias, Valencia posee 1.123 centros, seguida de Alicante con 478 centros y Castellón con 339 centros.

Cuadro I.2.50

NÚMERO DE CENTROS DE COTIZACIÓN Y SUS TRABAJADORES DE SOCIEDADES COOPERATIVAS Y SOCIEDADES LABORALES, 2010

	Sociedades Cooperativas				Sociedades Laborales			
	Nº Centros	T1	Trabajadores (1)	T1	Nº Centros	T1	Trabajadores	T1
Andalucía	4.524	24,9	56.773	19,0	3.932	24,1	17.483	21,4
Aragón	627	3,5	6.557	2,2	549	3,4	2.064	2,5
Asturias	286	1,6	3.060	1,0	551	3,4	3.078	3,8
Baleares	168	0,9	2.612	0,9	168	1,0	749	0,9
Canarias	342	1,9	5.813	1,9	510	3,1	2.032	2,5
Cantabria	104	0,6	1.206	0,4	134	0,8	1.001	1,2
Castilla-La Mancha	1.194	6,6	12.041	4,0	1.477	9,0	6.607	8,1
Castilla y León	1.378	7,6	10.377	3,5	836	5,1	3.245	4,0
Cataluña	2.492	13,7	39.210	13,1	1.468	9,0	7.421	9,1
Comunitat Valenciana	1.940	10,7	51.291	17,2	1.303	8,0	5.937	7,3
Extremadura	738	4,1	5.855	2,0	424	2,6	2.069	2,5
Galicia	863	4,8	8.243	2,8	892	5,5	3.570	4,4
Madrid	959	5,3	14.492	4,9	1.718	10,5	9.107	11,1
Murcia	1.107	6,1	17.634	5,9	968	5,9	4.989	6,1
Navarra	242	1,3	6.700	2,2	436	2,7	3.007	3,7
País Vasco	1.014	5,6	54.608	18,3	893	5,5	9.065	11,1
Rioja (La)	130	0,7	1.554	0,5	58	0,4	271	0,3
Ceuta y Melilla	49	0,3	488	0,2	16	0,1	77	0,1
Total España	18.157	100	298.514	100	16.333	100	81.772	100
Total C. Valenciana	1.940	10,7	51.291	17,2	1.303	8,0	5.937	7,3
Alicante	478	24,6	8.558	16,7	436	33,5	1.706	28,7
Castellón	339	17,5	10.700	20,9	152	11,7	689	11,6
Valencia	1.123	57,9	32.033	62,5	715	54,9	3.542	59,7

(1) Incluye los trabajadores autónomos

T1 Porcentaje que representa cada provincia respecto a la C. Valenciana y de cada CC.AA sobre España

Fuente: Ministerio de Trabajo y Asuntos Sociales / Elaboración Propia

En cuanto a las Sociedades Laborales, la diferencia entre el número de centros de las distintas comunidades es mucho menor, siendo Andalucía, con 3.932 centros, la que mayor porcentaje representa sobre el total de España (24,1%). La Comunitat Valenciana posee 1.303 centros, lo que supone el 8% de España, siendo Valencia la más representativa (54,9% de la Comunitat) seguida de Alicante (33,5%) y Castellón (11,7%).

Durante el año 2010 ha disminuido en la Comunitat Valenciana el número de Sociedades Cooperativas y el de Sociedades Laborales, si bien el número de trabajadores y trabajadoras ha aumentado en las primeras y se ha reducido en las segundas. En concreto, las Sociedades Cooperativas se han reducido en un 4% y sus trabajadores han aumentado un 1,5%. Por su parte, el número de Sociedades Laborales ha caído un 7,1% y sus trabajadores un 10,1%.

El número total de trabajadores ocupados en la economía social en la Comunitat Valenciana es de 57.228, de los que un total de 51.291 corresponde a Sociedades Cooperativas, es decir un 89,6% y el resto, 5.937 trabajadores (10,4%), corresponde a Sociedades Laborales. En España, los ocupados en la economía social ascienden a 380.286 trabajadores, de los cuales 298.514 lo están en Sociedades Cooperativas (78,5%) y 81.772 trabajan en Sociedades Laborales, es decir, un 21,5%. Como se desprende de estas cifras, el 15% de los trabajadores de la economía social española pertenecen a nuestra Comunitat, porcentaje que se sitúa en el 17,2% en el caso de las Sociedades Cooperativas y en el 7,3% en las Sociedades Laborales.

En la Comunitat Valenciana, las cooperativas representan el mayor peso de la Economía Social en número de empresas y, sobre todo, en número de trabajadores y trabajadoras.

Por actividades, el sector que más centros posee en la Comunitat Valenciana es el comercio y hostelería con 971 centros, seguido de las industrias extractivas y manufactureras con 573 centros y la construcción con 372 centros, representando el 29,9%, 17,7% y 11,5% del total autonómico, respectivamente (Cuadro I.2.51). Cabe indicar el importante descenso que ha habido en el número de centros en la construcción en relación al año anterior, un 19,1%, y en el número de trabajadores, con un descenso del 22,7%. Sólo las actividades del sector primario han registrado un aumento en el número de centros (3,4%), lo que ha permitido incrementar su número de trabajadores en un 11,8%.

En España los sectores que más centros poseen son los mismos que en el territorio autonómico, representando entre los tres el 59,5% del total de centros existentes.

Por provincias, Valencia es la que más centros de cotización posee en todas las actividades, destacando por su número tanto el comercio y la hostelería como las industrias extractivas y manufactureras (542 y 337, respectivamente). En Alicante, también las dos actividades que acaparan el mayor número de centros son el comercio y hostelería, con 244, y las industrias manufactureras, con 171, seguidas de la construcción con 124. En Castellón, los sectores que más centros poseen son el comercio y hostelería, con 185 centros y la agricultura, con 69 centros.

En cuanto al empleo, el sector comercio y hostelería es la actividad que más trabajadores y trabajadoras ocupa con 20.766 personas, es decir, un 36,3% del total de empleados en la economía social. La agricultura, ganadería, caza, silvicultura y pesca es el segundo en representatividad, con 13.576 empleos, un 23,7% del total. El tercer lugar lo ocupa la industria extractiva y manufacturera, con 5.971 empleos, es decir, un 10,4%. En España los sectores que ocupan a un mayor número de personas son el comercio y la hostelería (95.897), las industrias extractivas y manufactureras (83.230) y la educación y otras actividades de servicios sociales con 63.721 ocupados.

Por provincias, en Valencia, Castellón y Alicante la actividad que cuenta con mayor número de trabajadores es el comercio y hostelería, con 12.358, 4.731 y 3.677, respectivamente, lo que se traduce en un 34,7% del total de trabajadores de la provincia de Valencia, en un 41,5% del total de la provincia de Castellón y en un 35,8% de la provincia de Alicante. En Castellón, el número de trabajadores en agricultura, ganadería, caza, silvicultura y pesca ocupa el segundo lugar con 4.073 trabajadores, lo que supone un 35,8%.

La población ocupada de la economía social en las comunidades autónomas respecto al total de la población ocupada en España representa el 2,07%. En la Comunitat Valenciana éste se eleva hasta el 2,95%, superada por el País Vasco (6,78%), Murcia (4,04 %) y Navarra (3,58%), como se observa en el Cuadro I.2.52.

Por sectores, el agrario es el que cuenta con mayor porcentaje de población ocupada en la economía social respecto a la población ocupada total en nuestra Comunitat con un 24,59%, superando con mucho la participación media nacional para este sector, que es de un 4,44%. El sector de la construcción es el que cuenta con menor participación en la Comunitat Valenciana, un 1,23%, 0,47 puntos por debajo de la media española. El sector industrial representa el 1,92% de la población ocupada total, 1,29 puntos por debajo de la media española. Finalmente, en el sector servicios, la ocupación en la economía social supera en 0,81 puntos a la media española, siendo de un 2,55% en nuestra Comunitat.

Cuadro 1.2.51

**Nº DE TRABAJADORES Y CENTROS DE COTIZACIÓN POR ACTIVIDADES EN SOCIEDADES COOPERATIVAS Y LABORALES
AÑO 2010**

	Alicante			Castellón			Valencia			C. Valenciana			España							
	Trabajadores		%	Trabajadores		%	Trabajadores		%	Trabajadores		%	Trabajadores		%					
	Nº Centros	m		Nº Centros	m		Nº Centros	m		Nº Centros	m		Nº Centros	m						
Agricultura, gan., caza, silvicultura y pesca	99	10,8	1.500	14,6	69	14,1	4.073	35,8	140	7,6	8.003	22,5	308	9,5	13.576	23,7	2.936	8,5	35.706	9,4
Industrias extractivas y manufactureras	171	18,7	1.193	11,6	65	13,2	479	4,2	337	18,3	4.299	12,1	573	17,7	5.971	10,4	6.585	19,1	83.230	21,9
Prod. y distrib. energía electr., gas y agua	7	0,8	56	0,5	12	2,4	43	0,4	36	2,0	87	0,2	55	1,7	186	0,3	144	0,4	832	0,2
Construcción	124	13,6	747	7,3	26	5,3	188	1,7	222	12,1	1.227	3,4	372	11,5	2.162	3,8	4.322	12,5	26.739	7,0
Comercio y hostelería	244	26,7	3.677	35,8	185	37,7	4.731	41,5	542	29,5	12.358	34,7	971	29,9	20.766	36,3	9.627	27,9	95.897	25,2
Transporte, Almacén. y comunicaciones	34	3,7	537	5,2	26	5,3	455	4,0	111	6,0	1.758	4,9	171	5,3	2.750	4,8	1.965	5,7	16.830	4,4
Intermediación financiera act. Inmobiliaria	23	2,5	917	8,9	29	5,9	844	7,4	39	2,1	2.373	6,7	91	2,8	4.134	7,2	524	1,5	21.652	5,7
Act. Profesionales y serv. Auxiliares	94	10,3	649	6,3	40	8,1	218	1,9	200	10,9	2.254	6,3	334	10,3	3.121	5,5	3.449	10,0	26.509	7,0
Educ., actv. sanitarias, veterin. y sociales	71	7,8	575	5,6	26	5,3	313	2,7	142	7,7	2.756	7,7	239	7,4	3.644	6,4	3.498	10,1	63.721	16,8
Act. Culturales y otros servicios	47	5,1	413	4,0	13	2,6	45	0,4	69	3,8	460	1,3	129	4,0	918	1,6	1.440	4,2	9.170	2,4
Total	914	100	10.264	100	491	100	11.389	100	1.838	100	35.575	100	3.243	100	57.228	100	34.490	100	380.286	100

m: número de centros o de trabajadores

Fuente: Ministerio de Trabajo y Asuntos Sociales / Elaboración Propia

PANORAMA ECONÓMICO

Cuadro I.2.52

PORCENTAJE DE POBLACIÓN OCUPADA EN LA ECONOMÍA SOCIAL RESPECTO AL TOTAL POR SECTORES Y COMUNIDADES AUTÓNOMAS, 2010

	Agrario	Industria	Construcción	Servicios	Total
Andalucía	3,79	5,16	2,44	2,17	2,61
Aragón	1,31	2,30	1,49	1,42	1,60
Asturias	1,45	1,48	1,29	1,59	1,54
Baleares	0,87	0,50	0,39	0,82	0,75
Canarias	1,30	2,31	0,68	0,96	1,02
Cantabria	0,40	2,17	0,88	0,71	0,94
Castilla-La Mancha	3,08	4,58	2,83	1,73	2,39
Castilla y León	2,61	2,36	1,21	1,04	1,37
Cataluña	1,39	1,63	1,24	1,48	1,49
Comunitat Valenciana	24,59	1,92	1,23	2,55	2,95
Extremadura	2,16	4,88	2,13	1,67	2,10
Galicia	0,99	1,91	1,23	0,88	1,08
Madrid	0,57	0,70	0,84	0,83	0,81
Murcia	7,05	3,60	3,83	3,53	4,04
Navarra	4,34	5,10	7,11	2,49	3,58
País Vasco	1,72	12,36	3,80	5,36	6,78
Rioja (La)	0,44	2,17	0,69	1,26	1,39
Ceuta y Melilla	0,00	2,92	0,67	1,22	2,46
Total España	4,44	3,21	1,70	1,74	2,07

Fuente: Ministerio de Trabajo y Asuntos Sociales

2.4. EL EMPLEO EN LA COMUNITAT VALENCIANA

Un análisis detallado de las principales variables del mercado de trabajo se recoge en el apartado primero del segundo Capítulo de esta Memoria.