

2. RASGOS GENERALES DE LA ECONOMÍA VALENCIANA

2.1. EVOLUCIÓN RECIENTE DE LA ECONOMÍA VALENCIANA

Según los datos del Instituto Nacional de Estadística, a través de la Contabilidad Regional de España, el retroceso de la actividad económica de la Comunitat Valenciana en 2009 se situó en el 4,3%, frente al crecimiento del 0,3% del año precedente, como se recoge en el Cuadro I.2.1. Esta contracción ha sido del 3,6% en España y del 4% en la zona euro.

Cuadro I.2.1

PRODUCTO INTERIOR BRUTO A PRECIOS DE MERCADO Y SUS COMPONENTES (OFERTA) EN LA C. VALENCIANA Y ESPAÑA, 2007-2009

	2007 (p)		2008 (a)		2009 (1ª E)	
	T ₁	T ₂	T ₁	T ₂	T ₁	T ₂
Comunitat Valenciana						
PIBpm	3,4	100,0	0,3	100,0	-4,3	100,0
Agricultura, ganadería y pesca	1,1	2,1	2,6	2,1	-3,0	2,1
Energía	-0,4	2,0	20,5	2,0	-8,0	2,0
Industria	-0,9	13,7	-5,4	15,3	-15,1	13,7
Construcción	2,9	11,4	-1,5	12,0	-6,2	11,4
Servicios	5,2	70,9	1,7	68,5	-1,6	70,9
España						
PIBpm	3,6	100,0	0,9	100,0	-3,6	100,0
Agricultura, ganadería y pesca	1,8	2,7	-0,8	2,6	-2,4	2,4
Energía	0,9	2,6	1,9	2,7	-8,2	2,5
Industria	0,9	14,7	-2,1	14,3	-14,7	12,6
Construcción	2,3	11,8	-1,3	11,4	-6,3	10,7
Servicios	5,0	68,1	2,2	69,0	-1,0	71,7

(p) Estimación provisional

(a) Estimación avance

(1ª E) Primera estimación

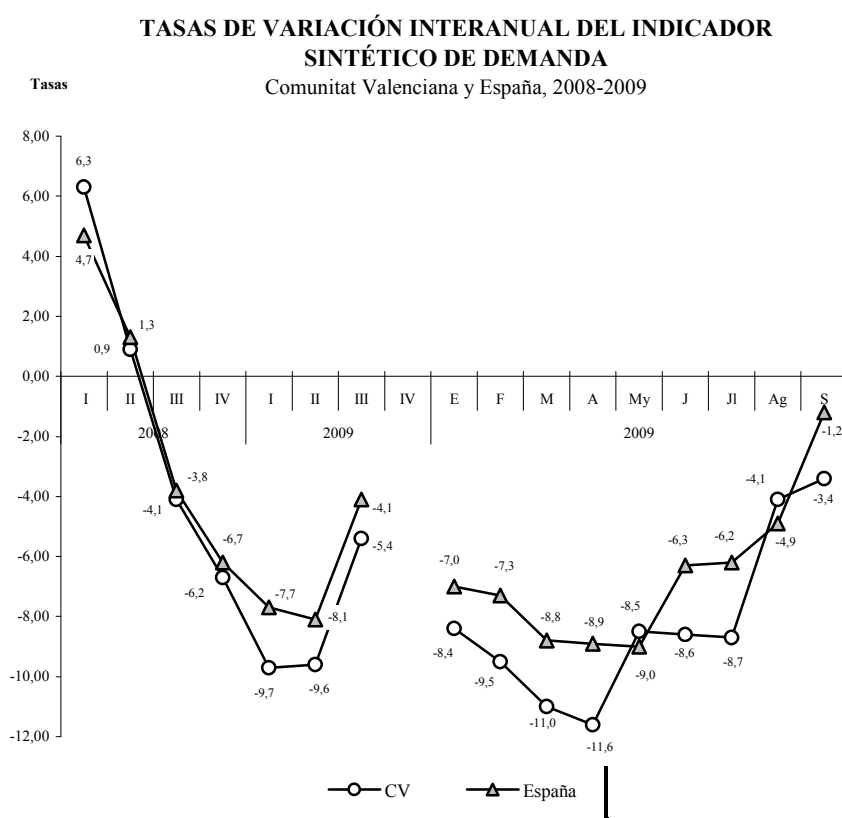
T₁: Variación porcentual interanual

T₂: Porcentaje de cada sector sobre el total del VAB total de la Comunitat Valenciana

Fuente: Contabilidad Regional de España, INE y elaboración propia

Desde el lado de la demanda, tal como se observa en el Gráfico I.2.1, el Indicador Sintético de la Demanda¹ de la economía valenciana, elaborado por la Dirección General de Economía, ha registrado tasas de variación negativas a lo largo del año, mostrando una cierta moderación en el tercer trimestre del año, con una caída del 3,4%. España ha tenido una evolución similar, registrando una tasa negativa del 1,2% en ese mismo periodo.

Gráfico I.2.1



Fuente: Coyuntura Económica Valenciana. Conselleria d'Economia, Hisenda i Ocupació. GV. III Trimestre 2009

Un indicador del consumo final es la matriculación de turismos que recogemos en el Cuadro I.2.2. La matriculación en nuestra Comunitat ha caído en

¹ El Indicador Sintético de la Demanda se elabora considerando las siguientes variables: IPI, Afiliados SS, Créditos Sistema Bancario, Depósitos Sistema Bancario, Matriculación de Turismos, Índice de Precios de Consumo Subyacente (deflactor).

PANORAMA ECONÓMICO

2009 un 26,5%, mientras que en España ha descendido un 18,6%. No obstante, a partir del segundo trimestre del año la tendencia cambió hasta alcanzar valores positivos en la tasa de variación de matriculaciones de turismos en el cuarto trimestre, impulsadas por el nuevo Plan Prever que entró en vigor en mayo de 2009.

Cuadro I.2.2

MATRICULACIÓN DE TURISMOS. C. VALENCIANA Y ESPAÑA, 2008-2009

	2008				2009			
	I Trim	II Trim	III Trim	IV Trim	I Trim	II Trim	III Trim	IV Trim
C. Valenciana								
Turismos (Miles de unidades)	44,78	41,70	28,13	19,59	18,99	23,46	26,85	29,33
T ₁	-17,8	-26,8	-31,5	-52,4	-57,6	-43,7	-4,5	49,7
España								
Turismos (Miles de unidades)	356,15	360,27	252,06	216,80	201,06	238,43	250,41	281,30
T ₁	-16,1	-19,4	-31,5	-45,0	-43,5	-33,8	-0,7	29,8

T₁: Tasa de Variación Interanual en porcentaje

Fuente: IVE e INE. Elaboración propia

Por lo que respecta a la evolución de la demanda exterior, el análisis detallado del sector exterior se puede consultar en el apartado tercero de esta primera parte de la Memoria. En términos generales, las exportaciones y expediciones con origen en la Comunitat Valenciana han sido en el año 2009 de 16.474,67 millones de euros, lo que supone un descenso del 14,9% respecto a la cifra contabilizada en el año 2008. En cuanto a las importaciones valencianas, durante el año 2009, han ascendido a 16.202,31 millones de euros, lo que supone una disminución del 29,5%. La mayor caída en la tasa de crecimiento de las importaciones sobre las exportaciones ha provocado un aumento en la tasa de cobertura de la Comunitat Valenciana hasta situarse en el 101,7% frente al 84,3% del año anterior.

Desde el lado de la oferta, la producción de la Comunitat Valenciana, medida a través del Indicador Sintético de la Oferta², elaborado por la Dirección General de Economía, ha caído hasta septiembre un 22,2% frente al descenso del 8,3% del mismo periodo del año anterior. En España el indicador ha descendido un 23,1%, cuando un año antes caía el 10,8%.

Siguiendo un análisis sectorial (Cuadro I.2.1), según el INE, el PIB a precios de mercado, en términos reales, del sector agrícola de la Comunitat Valenciana ha retrocedido en 2009 un 3%, mientras que en España descendió un 2,4%. La industria ha caído un 15,1%, ligeramente superior a la disminución de la media nacional (-14,7%) y la construcción un -6,2% frente a la caída del 6,3% de España. En los servicios, la contracción en nuestra Comunitat ha sido del 1,6% y en España del 1%.

En cuanto al peso relativo que cada sector mantiene en el conjunto de la economía valenciana, tal como se observa en el Cuadro I.2.1, la distribución es similar al caso español. De este modo, agricultura y pesca es el sector con menor representatividad, un 2,1% en nuestra Comunitat y un 2,4% en España. La industria y energía representan un 17,9% en la economía valenciana y un 15,1% en España. El sector de la construcción tiene un peso relativo del 12,4% en nuestra Comunitat y del 10,7% en el territorio español. Finalmente, el sector servicios muestra una representatividad del 67,6% en la economía valenciana y un 71,7% en España.

Por comunidades autónomas, según la Contabilidad Regional de España, (Cuadro I.2.3), todas ellas registraron tasas de variación negativas, oscilando entre el -4,4% de Aragón y el -2% de Extremadura.

² El Indicador Sintético de la Oferta se elabora considerando las siguientes variables: IPI, Afiliados SS, Consumo Energía Eléctrica Usos Industriales, Exportaciones, Importaciones, Matriculación Vehículos de Carga, Índice de Precios de Consumo Subyacente (deflactor). En España, dicho Indicador se calcula con las mismas variables exceptuando el Consumo de Energía Eléctrica.

PANORAMA ECONÓMICO

Cuadro I.2.3

VARIACIÓN DEL PIB POR COMUNIDADES AUTÓNOMAS

Tasas de variación de 2009 sobre 2008. / (En términos reales)

	Agricultura, ganad. y pesca	Energía	Industria	Construcción	Servicios	VAB Total	Imptos netos s/ productos	PIB
Andalucía	0,9	-7,7	-15,5	-10,6	-1,0	-3,8	-1,9	-3,6
Aragón	-1,8	-7,3	-17,2	-5,2	-0,7	-4,6	-2,8	-4,4
Asturias	1,3	-6,5	-17,2	-6,9	0,5	-3,9	-2,1	-3,7
Baleares	-0,5	-7,0	-20,3	-8,7	-2,3	-3,9	-2,1	-3,8
Canarias	-4,3	-7,8	-18,0	-12,7	-2,4	-4,3	-2,5	-4,2
Cantabria	-5,6	-6,6	-14,4	-7,1	0,5	-3,6	-1,8	-3,5
Castilla-La Mancha	-3,3	-6,6	-16,3	-5,8	0,3	-3,5	-1,6	-3,3
Castilla-León	-10,3	-14,9	-12,7	-2,2	-0,4	-3,6	-1,8	-3,4
Cataluña	2,1	-7,8	-16,5	-4,6	-0,8	-4,3	-2,5	-4,1
Com. Valenciana	-3,0	-8,0	-15,1	-6,2	-1,6	-4,4	-2,6	-4,3
Extremadura	1,0	-5,6	-15,7	-5,1	-0,2	-2,1	-0,3	-2,0
Galicia	-1,7	-5,3	-15,8	-3,4	0,0	-3,1	-1,3	-3,0
Madrid	-2,1	-10,2	-13,4	-5,3	-1,6	-3,4	-1,6	-3,2
Murcia	-2,2	-11,0	-13,2	-10,3	-0,3	-3,6	-1,7	-3,4
Navarra	1,3	-5,3	-8,2	-3,8	0,0	-2,7	-0,8	-2,5
País Vasco	2,3	-4,3	-11,2	-3,0	-0,6	-3,7	-1,8	-3,5
Rioja (La)	-2,6	-16,4	-11,5	-4,2	-0,3	-3,8	-2,0	-3,6
Ceuta	0,0	-12,2	-17,3	-5,3	-0,6	-1,9	0,0	-1,7
Melilla	-1,6	-10,7	-20,4	-4,9	-0,4	-1,5	0,3	-1,4
Total	-2,4	-8,2	-14,7	-6,3	-1,0	-3,8	-2,0	-3,6

Fuente: Contabilidad Regional de España. INE

En el Cuadro I.2.4 y en el Gráfico I.2.2 se recoge la estimación de la convergencia real de las comunidades autónomas en términos de producto interior regional bruto por habitante, de la Contabilidad Regional de España. Puede observarse que siete autonomías españolas superaron la convergencia media europea en 2009. Se trata de País Vasco (130,10), Madrid (127,24), Navarra (125,42), Cataluña (113,69), La Rioja (104,89), Aragón (104,40), y Baleares (103,86). Las comunidades autónomas que no alcanzan el 80% de la convergencia fueron Extremadura (69,07), Castilla-La Mancha (72,92), Andalucía (74,09) y Murcia (78,89). La Comunitat Valenciana, por su parte, registró un índice de convergencia de 85,84.

MEMORIA 2009

Cuadro I.2.4

CONVERGENCIA REAL DE LAS COMUNIDADES AUTÓNOMAS, 2005-2009

Índice de Producto Interior Regional Bruto por Habitante

	2005	2006p	2007p	2008a	2009e
Media Española = 100					
Andalucía	77,70	77,50	77,30	76,90	76,40
Aragón	106,80	107,20	108,90	109,40	107,70
Asturias	88,30	90,50	92,30	94,00	94,00
Baleares	111,40	109,90	108,40	108,20	107,10
Canarias	90,70	89,20	88,30	87,90	86,80
Cantabria	98,50	98,80	100,30	102,50	102,00
Castilla-La Mancha	78,10	77,70	77,60	76,30	75,20
Castilla-León	94,70	95,10	96,50	97,10	97,50
Cataluña	118,40	118,00	117,30	116,90	117,20
Com. Valenciana	92,30	91,70	90,70	89,40	88,50
Extremadura	68,00	67,90	68,90	70,00	71,20
Galicia	81,70	82,90	84,50	86,20	87,40
Madrid	130,60	130,70	130,30	129,80	131,20
Murcia	84,40	83,60	82,70	81,90	81,40
Navarra	125,80	125,50	125,90	127,30	129,30
País Vasco	126,80	128,50	130,30	133,80	134,20
Rioja (La)	107,50	107,10	106,60	107,30	108,20
Ceuta	90,30	91,10	92,60	93,40	97,00
Melilla	88,80	90,40	89,90	90,30	92,90
Media UE = 100					
Andalucía	72,27	73,38	72,83	73,14	74,09
Aragón	99,37	101,47	102,57	104,01	104,40
Asturias	82,20	85,64	86,95	89,41	91,20
Baleares	103,71	103,97	102,09	102,94	103,86
Canarias	84,39	84,42	83,20	83,64	84,18
Cantabria	91,69	93,55	94,51	97,47	98,91
Castilla-La Mancha	72,71	73,55	73,09	72,60	72,92
Castilla-León	88,10	90,03	90,94	92,36	94,55
Cataluña	110,20	111,66	110,55	111,21	113,69
Com. Valenciana	85,90	86,77	85,44	85,00	85,84
Extremadura	63,25	64,22	64,92	66,59	69,07
Galicia	76,06	78,46	79,63	81,96	84,72
Madrid	121,52	123,72	122,74	123,50	127,24
Murcia	78,51	79,12	77,92	77,85	78,89
Navarra	117,12	118,75	118,58	121,12	125,42
País Vasco	118,01	121,65	122,73	127,30	130,10
Rioja (La)	100,06	101,32	100,43	102,08	104,89
Ceuta	84,04	86,23	87,23	88,82	94,10
Melilla	82,68	85,53	84,73	85,94	90,04
España	93,07	94,64	94,22	95,12	96,97

p: provisional

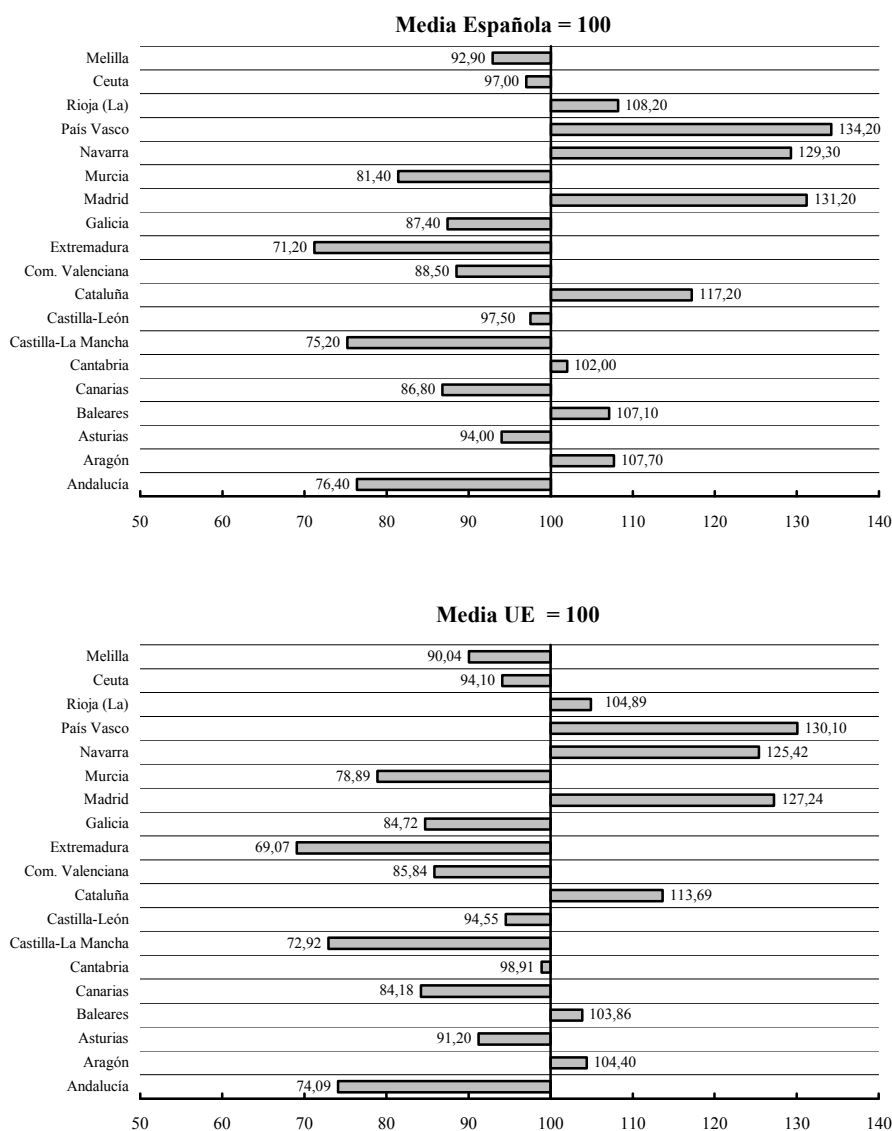
a: avance

e: primera estimación

Fuente: Contabilidad Regional de España. INE y elaboración propia

Gráfico I.2.2

CONVERGENCIA REAL DE LAS COMUNIDADES AUTÓNOMAS, 2009
Índice de Producto Interior Regional Bruto por Habitante



Fuente: Contabilidad Regional de España, INE y elaboración propia

En cuanto a la convergencia real en términos de PIB por habitante respecto a la media española, las comunidades que la han superado en 2009 son: País Vasco (134,2), Madrid (131,2), Navarra (129,30), Cataluña (117,2), La Rioja (108,2), Aragón (107,7), Baleares (107,1) y Cantabria (102). Las comunidades autónomas que no han alcanzado el 80% han sido Extremadura (71,2), Castilla-La Mancha (75,2) y Andalucía (76,4). La Comunitat Valenciana ha registrado un índice de 88,5.

2.1.1. Sector Primario

2.1.1.1. Subsector agropecuario

La producción agropecuaria en la Comunitat Valenciana ocupa un pequeño peso en su tejido productivo, representando un 2,1% del total del Valor Añadido Bruto, como ya se ha visto en el Cuadro I.2.1.

En 2009, los datos proporcionados por el INE sitúan el retroceso del sector primario en el 3% en nuestra Comunitat frente al avance del 2,6% del año anterior. En España, se ha producido una caída del 2,4% cuando un año antes el descenso fue del 0,8%.

La agricultura sigue desempeñando un importante papel social en la región, ya que es la base sobre la que se sustenta un gran número de núcleos rurales, y permite el mantenimiento de la población en gran parte de su territorio, donde escasean las alternativas económicas viables, y es, por otro lado, una parte esencial del sector competitivo de la agricultura española.

Ahora bien, tal como señala la Conselleria d'Agricultura, Pesca i Alimentació, si se tiene en cuenta el entramado de actividades ligadas a la agricultura, bien directa o indirectamente, el peso del sistema agroalimentario valenciano es considerablemente superior.

El peculiar relieve de la Comunitat Valenciana, unido al clima que la caracteriza y a las diferentes disponibilidades de agua existentes en el territorio, permite distinguir claramente entre una franja litoral, con temperaturas suaves, típicas de los climas mediterráneos, donde se genera la mayor parte de la producción agraria, y otra interior, donde los condicionamientos climáticos, con inviernos más duros y rigurosos, limitan en gran parte la actividad agraria.

Los regadíos se encuentran principalmente en la costa y en la franja intermedia, mientras que los secanos se centran en los altiplanos y en las zonas comarcales de mayor altitud.

PANORAMA ECONÓMICO

En general, en la zona del litoral e intermedia, la agricultura se orienta principalmente al cultivo de frutas y hortalizas, donde predomina el regadío, con una elevada productividad. En las zonas del interior, destaca la producción de cereales, vid, olivo y la ganadería extensiva.

El sector primario, además de su aportación al PIB, es un sector que contribuye a objetivos estratégicos del medio ambiente y del entorno rural. Así, el apoyo a este sector conlleva la conservación del patrimonio histórico, cultural, arquitectónico y paisajístico de nuestra Comunitat.

En los datos avanzados por la Conselleria d'Agricultura, Pesca i Alimentació para 2009 sobre producción agraria para la campaña 2009/10, los cítricos ocupan el primer lugar, con un total de 3.254.590 toneladas (ver Cuadro I.2.6), con una disminución respecto a la campaña anterior del 17,7%. Entre los cítricos, la naranja ha reducido su peso relativo en esta última campaña hasta situarse en el 45,4% frente a un 49,5% de las mandarinas, que en esta última campaña han aumentado su participación en 4,5 puntos porcentuales. Le siguen las hortalizas, la viña y los frutales no cítricos, el forraje y los cereales, como se recoge en los Cuadros I.2.5 y I.2.6.

Cuadro I.2.5

SUPERFICIES Y PRODUCCIONES EN LA COMUNITAT VALENCIANA, 2007-2009

	Superficies (ha)				Producciones (t)			
	2007	2008	2009 (a)	%Var 09/08	2007	2008	2009 (a)	%Var 09/08
Cereales	42.063	45.618	41.273	-9,5%	192.637	188.745	171.504	-9,1%
Legumbres	1.578	1.225	1.266	3,3%	1.120	1.093	1.303	19,2%
Tubérculos	2.667	2.717	2.224	-18,1%	59.551	57.107	51.020	-10,7%
Industriales	2.066	1.462	1.539	5,3%	2.390	1.825	1.712	-6,2%
Forrajes	3.540	2.877	2.380	-17,3%	106.388	104.222	172.077	65,1%
Hortalizas	21.893	24.398	20.443	-16,2%	781.707	683.127	667.848	-2,2%

(a) Avance

ha: hectáreas

t: toneladas

Fuente: Conselleria d'Agricultura, Pesca i Alimentació.

MEMORIA 2009

Cuadro I.2.6

PRODUCCIONES DE CÍTRICOS Y OTROS PRODUCTOS EN LA COM. VALENCIANA

Datos en Toneladas

	Balance de Campañas			Primer Aforo Campaña
	2006/2007	2007/2008	2008/2009	2009/2010(a)
CÍTRICOS	4.241.644	3.112.855	3.953.416	3.254.590
Naranjas dulces	1.920.261	1.435.885	1.962.701	1.478.642
Mandarinas	2.051.107	1.553.823	1.779.585	1.611.984
Limones	263.003	118.349	205.602	158.932
Pomelos	7.273	4.798	5.528	5.032
	Año 2007	Año 2008	Avance año 2009	
OTROS PRODUCTOS				
Frutales	229.949	205.324	231.524	
Viña	495.351	420.656	413.764	
Olivo	123.560	110.331	97.704	
Otros leñosos	29.802	29.919	29.919	
Aceite	26.957	22.206	17.543	
Vino ⁽¹⁾	2.344	2.223	2.395	
Leche ⁽²⁾	54.845	55.497	61.820	
Huevos ⁽³⁾	87.956	96.750	99.180	
Miel	7.214	7.386	7.396	

(a) Avance.

⁽¹⁾ Miles de hectolitros.⁽²⁾ Miles de litros.⁽³⁾ Miles de docenas.

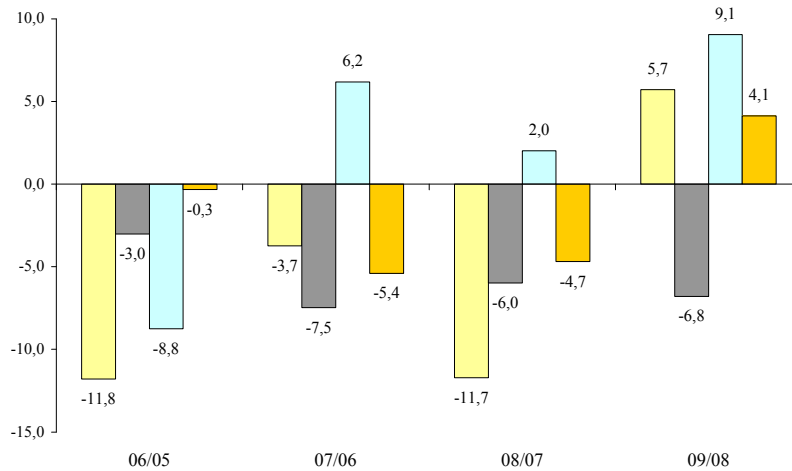
Fuente: Conselleria d'Agricultura, Pesca i Alimentació

En el Gráfico I.2.3 se recoge la evolución del número de cabezas que componen la cabaña ganadera y del movimiento comercial pecuario (ventas de ganado) de la Comunitat Valenciana en los años 2006 a 2009. Como se puede observar, en 2009 sólo el ganado ovino ha reducido el número de cabezas, en concreto, un 6,8%. Por su parte, el caprino ha aumentado 9,1%, el bovino en un 5,7% y el porcino en un 4,1%.

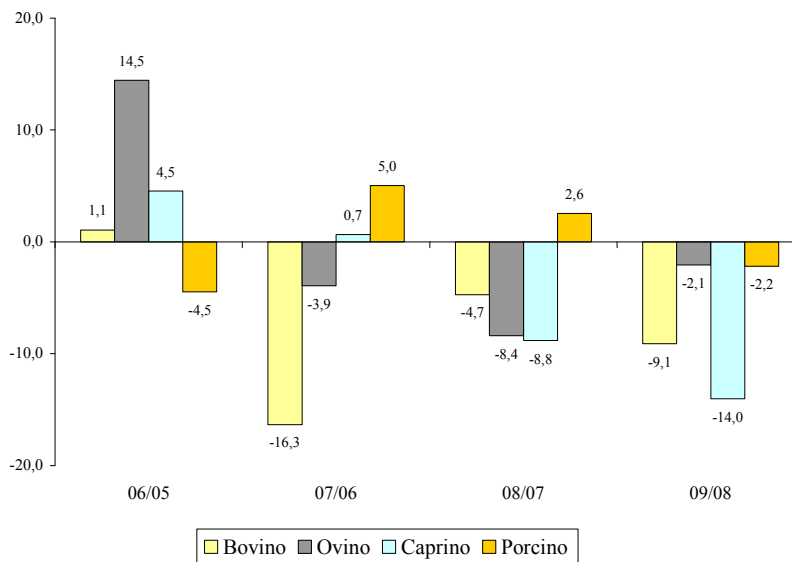
**CABAÑA GANADERA Y MOVIMIENTO COMERCIAL
PECUARIO EN LA C.V., 2006-2009**

Tasas de variación interanual

CABAÑA GANADERA



MOVIMIENTO COMERCIAL PECUARIO



Fuente: Conselleria d'Agricultura, Pesca i Alimentació.

MEMORIA 2009

En el año 2009 se ha producido un aumento de la inversión registrada en la industria agroalimentaria del 1,2%, con un importe de 133,4 millones de euros frente a los 131,9 millones de euros de 2008, como se recoge en el Cuadro I.2.7. Las inversiones destinadas a la preparación de productos hortofrutícolas, al sacrificio, despiece y productos cárnicos y a productos alimentarios varios han aglutinado casi la mitad del total de estas inversiones, con unos importes de 24,8 millones de euros, 18,1 millones y 17,5 millones, respectivamente.

Cuadro I.2.7

INVERSIONES REGISTRADAS EN LA COMUNITAT VALENCIANA, 2007-2009

Industrias y Actividades	Acumulado Anual (1)			%Var 09/08
	2007	2008	2009	
Preparación productos hortofrutícolas	29.724	6.877	24.798	260,6
Aceite de oliva	119	946	3.047	222,1
Otros aceites y grasas	904	0	0	-
Sacrificio, despiece y productos cárnicos	21.019	1.303	18.060	1.286,0
Industrias lácteas	30	11.221	5.968	-46,8
Conservas vegetales, extractos, zumos y otros	33.854	1.882	14.466	668,7
Conservas de pescado	3.810	1.372	1.562	13,8
Productos de molinería	1.368	0	15.320	-
Pastas alimentarias	1.273	0	0	-
Pan, bollería, pastelería y galletas	2.587	6.162	11.659	89,2
Cacao, chocolate y confitería	0	0	6.148	-
Productos alimentarios diversos	5.316	21.472	17.490	-18,5
Industrias vitivinícolas	6.730	31.220	9.783	-68,7
Industrias de alcoholes etílicos	0	300	0	-100,0
Aguas minerales y bebidas anacohólicas	0	37.900	3.676	-90,3
Productos de alimentación animal	0	0	83	-
Industria del tabaco	0	0	0	-
Industria forestal	0	0	0	-
Almacén frigorífico y no frigorífico	0	11.262	396	-96,5
Frutos secos	0	0	979	-
TOTAL	106.733	131.917	133.435	1,2

(1) Datos en miles de euros.

Fuente: Conselleria d'Agricultura, Pesca i Alimentació

Por lo que respecta al **comercio exterior agroalimentario**, las exportaciones agrícolas valencianas alcanzaron un valor de 3.347,6 millones de euros, un 0,1% inferior al del año anterior, como se recoge en el Cuadro I.2.8 y en el Gráfico I.2.4.

En el Cuadro I.2.8 se puede apreciar que la partida de mayor valor en las exportaciones agrícolas valencianas es la de frutos comestibles, que representa un 71,4% del valor total vendido al exterior, con un incremento del 1,7% interanual

PANORAMA ECONÓMICO

en el conjunto del año 2009. La segunda partida en importancia, legumbres y hortalizas, ha registrado un descenso del 7,8%.

Cuadro I.2.8

EXPORTACIONES AGRÍCOLAS: DETALLE POR PRODUCTOS EN LA C.V., 2008-09

PRODUCTOS	PESO ⁽¹⁾			VALOR ⁽²⁾		
	2008	2009	T ₁	2008	2009	T ₁
Animales Vivos	853	778	-8,7	2.815	2.064	-26,7
Carnes y despojos comestibles	10.819	11.575	7,0	30.147	32.049	6,3
Peces, Crustáceos, Moluscos y otros invert. acuát.	33.092	39.181	18,4	154.901	179.568	15,9
Leche y productos lácteos; huevos de ave; miel	27.277	25.443	-6,7	56.064	60.313	7,6
Otros productos de origen animal	8.783	7.898	-10,1	10.392	6.986	-32,8
Plantas vivas; productos de floricultura	64.366	60.630	-5,8	54.546	54.966	0,8
Legumbres y hortalizas; plantas; raíces	637.687	606.078	-5,0	519.010	478.757	-7,8
Frutos comestibles: cortezas de cítricos y melones	2.803.471	3.008.613	7,3	2.350.035	2.390.693	1,7
Café, té, hierba mate y especias	1.327	1.333	0,5	28.589	28.204	-1,3
Cereales	107.485	41.735	-61,2	48.121	29.887	-37,9
Productos de molido, malta, almidón, etc.	31.534	42.611	35,1	23.604	24.574	4,1
Semillas, frutos oleaginosos, paja, etc.	23.943	19.256	-19,6	24.033	19.843	-17,4
Gomas, resinas y otros jugos y extractos vegetales	5.838	5.992	2,6	43.501	37.630	-13,5
Materias primas para trenzar	7.280	1.601	-78,0	4.584	2.089	-54,4
Total C. Valenciana	3.763.754	3.872.724	2,9	3.350.341	3.347.623	-0,1

T₁: Tasa de Variación Interanual en porcentaje

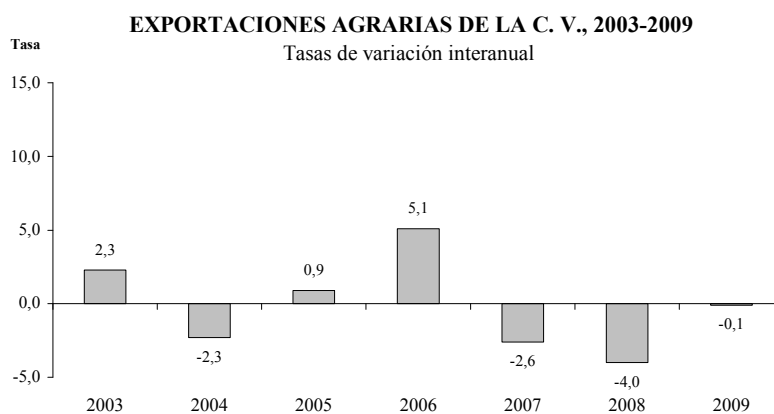
(1): Toneladas

(2): Miles de euros

Fuente: IVE

El mercado de trabajo del sector agrícola valenciano se ha caracterizado por un descenso de la población activa a lo largo de todo el año, finalizando con 70.100 activos en el último trimestre del año (ver Gráfico I.2.5). Por su parte, el número de ocupados se ha reducido hasta el tercer trimestre, recuperándose en los últimos meses del año, con una cifra de 61.600 personas, inferior en un 10,3% al número de ocupados un año antes. La tasa de paro se ha reducido en el último trimestre del año hasta el 12,1%.

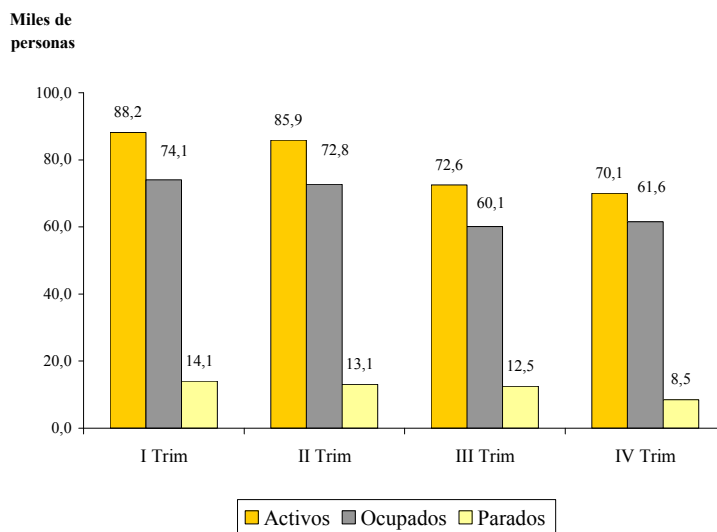
Gráfico I.2.4



Fuente: IVE

Gráfico I.2.5

ACTIVOS, OCUPADOS Y PARADOS DEL SECTOR AGRARIO EN LA C. VALENCIANA, 2009



Fuente: EPA. INE

2.1.1.2. Subsector pesquero

En el subapartado siguiente se presentan los datos correspondientes a la actividad pesquera en nuestra Comunidad, ofreciéndose las estadísticas del año 2009 y su comparativa con los últimos cinco ejercicios.

Una vez recopilados los datos procedentes de las Federaciones Provinciales de Cofradías de Pescadores, puede constatarse que la flota pesquera de nuestra Comunidad, a fecha de 31 de diciembre de 2009, se encuentra constituida por un total 619 barcos que desarrollan una potencia total de 103.465 H.P. (Caballos de Vapor) y un tonelaje de 15.942,73 T.R.B. (Toneladas Registro Bruto), tal y como puede apreciarse en el cuadro comparativo de flota pesquera 2005-2009 (Cuadro I.2.12).

Por otra parte, el total de capturas ha sido de 30.299,9 toneladas con un valor en lonja de 95,96 millones de euros (Cuadro I.2.10). Con relación al año 2008, se ha producido un descenso en el volumen de capturas de 3,6 puntos porcentuales y un descenso en 7,9 puntos porcentuales en el valor en lonja de éstas, continuándose con la tendencia que venía observándose en los últimos años, con la excepción de 2006 en que se apreció un incremento en el número de capturas y valor en lonja de las mismas.

Como venimos señalando en Memorias anteriores, hay que señalar que en determinados puertos no coinciden los datos entre desembarcos en lonjas y capturas de las flotas. Ello es debido a las ventas realizadas por nuestra flota en puertos de otras Comunidades Autónomas. De igual modo, se da el caso de embarcaciones de cerco de otras Comunidades que pescan en nuestras costas y realizan sus ventas a través de nuestras lonjas. En virtud de lo anteriormente expuesto, el volumen de pescado desembarcado no puede corresponderse en su totalidad con las capturas realizadas por nuestra flota pesquera.

Acto seguido, se procede al análisis de los datos para cada una de las tres provincias (Cuadro I.2.9).

La flota pesquera en la provincia de Alicante está constituida por un total de 250 barcos y 895 tripulantes. La potencia total de estas embarcaciones es de 45.821 H.P. y el tonelaje de registro bruto es de 7.909,08 T.R.B., destacando la modalidad de pesca de arrastre en esta provincia. En cuanto al volumen total de capturas, para el año 2009 se ha situado en 13.625,9 toneladas (Cuadro I.2.10), cuyo valor total en lonja ha sido de 47,75 millones de euros. Los puertos que más capturas han registrado han sido los de Torrevieja con 2,89 millones de kilos, seguido de Santa Pola con 2,87 y Altea con 2,18 millones de kilos capturados. El

volumen de capturas de estos tres puertos representa el 58,3% del total de la provincia.

Por lo que respecta a la provincia de Castellón, su flota pesquera está integrada por un total de 213 barcos y 879 tripulantes. La potencia total de la flota es de 42.578 H.P. y el tonelaje de registro bruto ha quedado situado en 6.134,10 T.R.B., destacando igualmente en esta provincia la modalidad de pesca de arrastre. El volumen total de capturas para el año 2009 en los puertos de la provincia de Castellón ha sido de 14.048,9 toneladas, con un valor total en lonja de 37,84 millones de euros. Los puertos que han registrado mayor número de capturas han sido Castellón con 5,09 millones de kilos, seguido de Vinaroz con 3,63 millones y Burriana con 2,19 millones de kilos, representando entre éstos el 77,6% del total de kilos capturados en esta provincia.

El número total de barcos que componen la flota pesquera en la provincia de Valencia es de 156 embarcaciones y 336 tripulantes. La potencia total desarrollada ha quedado situada en 15.066 H.P. y su tonelaje en 1.899,55 T.R.B. El volumen total de capturas desembarcadas ha sido de 2.625,10 toneladas, cuyo valor en lonja ha ascendido a 10,37 millones de euros. Los puertos de Gandía, Cullera y Valencia representan el 97,9% del total de desembarcos, correspondiendo el 2,1% restante al puerto de Sagunto.

La provincia de Valencia registra el menor volumen de capturas, entre otros factores, como es conocido, por la ausencia de la modalidad de pesca de cerco. No obstante para este ejercicio la Cofradía de Gandía ha contado con 38 embarcaciones de cerco pero sin base en esta cofradía, por lo que si bien no se computa estadísticamente a efectos de número de embarcaciones y tripulantes, sí que quedan incluidas sus capturas en el total correspondiente cantidades desembarcas y valor en lonja de las mismas.

En el conjunto de la Comunitat Valenciana, haciendo un análisis comparativo de la evolución de la pesca marítima, se viene constatando una constante disminución en el número de embarcaciones, tripulantes, tonelaje y potencia propulsora. Ello conlleva no solo una disminución en el número de personas ocupadas directamente en este subsector, sino también un progresivo descenso de trabajadores que de forma indirecta realiza su actividad laboral en el mismo. Baste recordar que cada puesto de trabajo directo ofrece ocupación a otros cuatro indirectos; entre otros, astilleros, mecánicos, fabricantes de redes, varaderos y comerciantes.

La actividad pesquera se encuentra muy arraigada en nuestras localidades costeras debido a su larga tradición marítimo-pesquera, complementando la

oferta turística y el consumo de la población al aportar productos pesqueros para la gastronomía, con una calidad inigualable en cuanto a frescura y excelencia nutricional. Es, por tanto, una actividad básica para el desarrollo económico y social de nuestros pueblos costeros más significativos.

Los cuadros siguientes recogen los datos correspondientes a la flota pesquera por modalidad, resumen de pesca desembarcada en los años 2008 y 2009 y la evolución de la flota pesquera y pesca desembarcada en la Comunitat Valenciana en los últimos cinco años.

Se constata la pauta de ejercicios anteriores en cuanto a disminución en el número de buques, y que en la modalidad de arrastre ha supuesto una tasa de variación negativa de 8,2 puntos con relación a 2008. Ha de dejarse constancia que este tipo de embarcaciones es la que goza de mayor preferencia a la hora de otorgar las ayudas por paralización temporal. Por su parte las embarcaciones correspondientes ala modalidad de cerco han experimentado un descenso del 13,9% con relación a 2008, dato muy a tener en cuenta ya que 2008 experimentó un leve repunte con respecto a su precedente.

Por lo que respecta a buques dedicados a otros artes (básicamente trasmallo) el número de éstos ha experimentado un leve incremento (1,6%) con relación al ejercicio 2008, si bien puede constatarse que la potencia, toneladas de registro bruto y número de tripulantes ha descendido. Dicho de otro modo, hay más buques pero más pequeños y con menor tripulación. No obstante, una de las características de esta modalidad es que se lleva a cabo mediante pequeñas embarcaciones que realizan su actividad intermitentemente, pudiendo permanecer de baja en un ejercicio y volver a la situación de activas para el año siguiente, por lo que es posible observar tanto variaciones a la baja como al alza en años sucesivos.

Cuadro 1.2.9

FLOTA PESQUERA POR MODALIDAD EN LA COMUNITAT VALENCIANA, 2009

Cofradías	Arrastre			Cercos			Otros artes			Totales						
	Barcos	Trip.	H.P.	T.R.B.	Barcos	Trip.	H.P.	T.R.B.	Barcos	Trip.	H.P.	T.R.B.				
Provincia de Alicante	133	535	35.259	6.579,10	10	100	2.556	302,13	107	260	8.006	1.027,85	250	895	45.821	7.909,08
- Denia	20	72	6.234	1.105,30	1	10	120	20,60	14	28	929	91,24	35	110	7.283	1.217,14
- Javea	8	27	624	64,20	4	40	990	99,35	7	14	353	29,11	19	81	1.967	192,66
- Moraira	0	0	0	0	0	0	0	0,00	8	16	460	51,16	8	16	460	51,16
- Calpe	18	72	5.101	938,86	0	0	0	0,00	3	8	124	13,89	21	80	5.225	952,75
- Altea	11	60	3.592	655,74	2	20	824	88,19	1	3	100	10,43	14	83	4.516	754,36
- Benidorm	0	0	0	0	0	0	0	0,00	2	6	106	7,36	2	6	106	7,36
- Villajoyosa	32	128	8.525	1.581,99	0	0	0	0,00	5	10	157	14,91	37	138	8.682	1.596,90
- El Campello	2	8	350	94,63	0	0	0	0,00	6	14	262	29,41	8	22	612	124,04
- Alicante	0	0	0	0	0	0	0	0,00	8	16	440	32,98	8	16	440	32,98
- Santa Pola	40	160	10.633	2.100,68	0	0	0	0,00	34	101	4.182	615,05	74	261	14.815	2.715,73
- Tabarca	0	0	0	0	0	0	0	0,00	4	10	220	24,04	4	10	220	24,04
- Guardamar	0	0	0	0	0	0	0	0,00	10	20	499	94,44	10	20	499	94,44
- Torreveja	2	8	200	37,70	3	30	622	93,99	5	14	174	13,83	10	52	996	145,52
Provincia de Castellón	101	383	27.350	4.051,91	27	313	9.542	1.512,37	85	183	5.685	569,82	213	879	42.578	6.134,10
- Castellón	22	97	7.713	1.147,88	19	212	6.336	1.032,90	22	56	1.602	155,52	63	365	15.651	2.336,30
- Vinaroz	14	55	3.771	595,23	4	50	1.737	223,23	19	43	1.437	154,92	37	148	6.946	973,38
- Peñíscola	31	99	6.945	990,81	0	0	0	0,00	19	28	961	90,78	50	127	7.906	1.081,59
- Benicarló	22	87	5.397	744,23	0	0	0	0,00	9	22	661	56,67	31	109	6.058	800,90
- Burriana	12	45	3.524	573,76	4	51	1.469	256,24	16	34	1.024	111,93	32	130	6.017	941,93
Provincia de Valencia	33	119	7.923	1.290,23	0	0	0	0,00	123	217	7.143	609,32	156	336	15.066	1.899,55
- Valencia	9	33	1.952	351,61	0	0	0	0,00	13	27	1.014	86,58	22	60	2.966	438,19
- Cullera	15	43	3.627	540,00	0	0	0	0,00	43	60	2.471	176,28	58	103	6.098	716,28
- Gandia	9	43	2.344	398,62	0	0	0	0,00	51	110	2.803	265,09	60	153	5.147	663,71
- Sagunto	0	0	0	0,00	0	0	0	0,00	16	20	855	81,37	16	20	855	81,37

H.P.: Horse Power T.R.B.: Toneladas de Registro Bruto Trip.: Tripulantes

Fuente: Federaciones Provinciales de Cofradías de Pescadores de la Comunitat Valenciana.

PANORAMA ECONÓMICO

Cuadro I.2.10

RESUMEN PESCA DESEMBARCADA EN LA COMUNITAT VALENCIANA, 2008-2009

COFRADÍAS	Kilos Capturados		Valor en euros	
	2008	2009	2008	2009
Provincia de Alicante	16.874.365	13.625.943	54.266.549	47.750.319
- Denia	863.118	785.874	5.848.559	4.929.889
- Jávea	2.593.039	1.778.367	6.746.857	5.914.131
- Moraira	41.688	52.406	279.383	299.370
- Calpe	1.406.148	1.425.319	5.505.057	5.281.526
- Altea	4.273.921	2.182.918	6.574.317	4.217.236
- Villajoyosa	1.787.179	1.585.120	9.247.279	8.006.292
- El Campello	41.465	39.694	282.850	246.987
- Alicante	0	0	0	0
- Santa Pola	2.881.293	2.873.821	16.626.666	15.297.713
- Guardamar	11.724	10.910	180.551	117.088
- Torrevieja	2.974.790	2.891.514	2.975.031	3.440.087
Provincia de Castellón	12.256.237	14.048.893	39.173.427	37.839.776
- Castellón	4.410.082	5.094.487	12.785.727	12.194.873
- Vinaroz	3.365.305	3.626.379	8.579.478	8.760.166
- Peñíscola	1.466.701	1.635.259	6.520.874	5.802.557
- Benicarló	1.278.688	1.499.546	4.960.063	5.032.880
- Burriana	1.735.462	2.193.221	6.327.285	6.049.300
Provincia de Valencia	2.289.322	2.625.102	10.717.785	10.371.712
- Valencia	391.082	329.819	2.219.770	1.994.184
- Cullera	902.356	804.483	4.093.838	3.751.650
- Gandía	935.384	1.435.054	4.020.145	4.303.968
- Sagunto	60.501	55.746	384.032	321.909
Total C.V.	31.419.925	30.299.937	104.157.760	95.961.807

Fuente: Federaciones Provinciales de Cofradías de Pescadores de la Comunitat Valenciana.

Una vez presentados los datos de nuestra flota pesquera para el ejercicio 2009, puede concluirse que el desarrollo de esta actividad en nuestra Comunidad ha visto acentuada para este ejercicio la constante regresión en el número de embarcaciones, tripulantes y de rendimiento económico. De hecho, la Política Común de Pesca en el Mediterráneo se sigue aplicando con los mismos objetivos en cuanto a adaptación de la capacidad a los recursos sostenibles, reduciendo el número de embarcaciones que se dedican a ejercer la pesca marítima. Entre los resultados más significativos de esta política está el establecimiento del nuevo Fondo Europeo de la Pesca (FEP).

Este Fondo está encaminado a primar en mayor cuantía las ayudas a aquellos armadores que voluntariamente deciden la paralización definitiva de su actividad, eliminando las ayudas que se venían otorgando en planes anteriores

para la nueva construcción de buques pesqueros y volcando gran parte de las referidas a equipamientos de buques a la llamada pesca artesanal, en cuyo grupo no tienen cabida las embarcaciones de bajura dedicadas a la modalidad de arrastre y cerco, existentes en nuestros puertos.

Las medidas establecidas por los planes de reconversión de la flota y los problemas añadidos en materia de gestión de los recursos, la falta de rentabilidad de nuestra flota, los incrementos de los costes de explotación, las exigencias en materia de seguridad y la falta de una adecuada comercialización y los problemas para el enrole de tripulaciones al no contar con la titulación exigida, están provocando el abandono cada vez mayor de la actividad pesquera por parte de éstos, que prefieren acogerse a las ayudas por paralización definitiva y saldar sus deudas. Ello se traduce en una continua disminución de la actividad en nuestros puertos, repercutiendo en el conjunto de servicios auxiliares y complementarios de la misma.

No obstante, y debido a la grave situación económica por la que atraviesan otros sectores, muchos marineros que habían abandonado la profesión de pescador están volviendo a solicitar trabajo como marinero.

Como corolario de lo anterior, y en relación al tipo de embarcaciones, se constata para este ejercicio que las dedicadas a la pesca de cerco han experimentado un descenso del 13,9% con relación a 2008, rompiendo con la tendencia alcista del año anterior. Las embarcaciones dedicadas a la modalidad de arrastre han descendido en 24 unidades, lo que supone un descenso porcentual de 8,2 puntos, frente al 5,5 del año anterior. Con relación a los barcos empleados en otros artes menores (trasmallo y marisqueo, principalmente) se aprecia, un incremento del 1,6%, al contar con cinco unidades más que en 2008.

Por provincias, Alicante ha experimentado un descenso de 16 unidades en el número de embarcaciones de arrastre y de dos unidades en las dedicadas a la pesca de cerco y las correspondientes a otros artes. La provincia de Castellón cuenta con ocho barcos menos de arrastre, cuatro menos de cerco y cuatro barcos más dedicados a la modalidad de otros artes. Por su parte, la provincia de Valencia cuenta con el mismo número de barcos de arrastre, incrementándose en tres unidades el número de barcos dedicados a la modalidad de otros artes.

Con respecto a las capturas desembarcadas en nuestras lonjas, el año 2009 recoge cifras inferiores a las de 2008, con 30,3 millones de kilos frente a los 31,4 millones del año anterior. Por provincias, Alicante ha experimentado un descenso del 19,2%, con 13,6 millones de kilos frente a los 16,9 millones de 2008. Tendencia opuesta es la experimentada en la provincia de Castellón. El volumen de capturas en sus lonjas ha sufrido un ascenso de 14,6 puntos

PANORAMA ECONÓMICO

porcentuales, pasando de 12,3 millones a 14,1 millones de kilos para este último ejercicio. Por su parte, el volumen de capturas desembarcadas en las distintas cofradías de la provincia de Valencia se ha incrementado un 14,8%, pasando de 2,29 millones de kilos a 2,63 millones para 2009. En cuanto al valor en lonja, Alicante ha constatado un descenso del 12%, reduciéndose en Castellón en un 3,4% y en Valencia en un 3,3%. De estos datos se desprende que se pesca más pero el valor en lonja es más bajo.

Por otra parte, la dificultad administrativa para adquirir las titulaciones para ejercer la profesión está ocasionando la escasez de mano de obra en este subsector, tan necesaria al menos para cubrir las bajas por jubilación, encontrándose las dotaciones actualmente prácticamente al mínimo. Ante esta situación las cofradías se han preocupado de dotar a los pescadores de la titulación necesaria para poder embarcarse, así como para poder ejercer el mando en embarcaciones de pesca, habiéndose impartido cursos a través de las propias cofradías, Instituto Social de la Marina, Conselleria y Federación Nacional.

En tal sentido hay que destacar los cursos ofrecidos por distintas cofradías de “Marinero Pescador” y el módulo de “Comunes a Puente” y “Máquinas del Patrón Costero Equivalente”, cuyos alumnos, una vez haya transcurrido un año de prácticas de Puente y un año de prácticas de Máquinas, podrán poseer la titulación para el mando de buques pesqueros.

Cuadro I.2.11

EVOLUCIÓN PESCA DESEMBARCADA EN LA COMUNITAT VALENCIANA, 2005-2009

COFRADÍAS	Kilos Capturados				
	2005	2006	2007	2008	2009
Kilos Capturados					
<i>Alicante</i>	13.979.730	19.066.634	17.669.506	16.874.365	13.625.943
<i>Castellón</i>	18.479.405	23.173.290	15.343.658	12.256.237	14.048.893
<i>Valencia</i>	2.738.081	2.611.170	2.221.717	2.289.322	2.625.102
Total C.V.	35.197.216	44.851.094	35.234.881	31.419.925	30.299.937
Valor en euros					
<i>Alicante</i>	48.791.742	53.739.035	57.689.095	54.266.549	47.750.319
<i>Castellón</i>	41.748.759	48.424.700	42.761.400	39.173.427	37.839.776
<i>Valencia</i>	11.800.606	11.886.234	10.866.677	10.717.785	10.371.712
Total C.V.	102.341.107	114.049.969	111.317.172	104.157.760	95.961.807

Fuente: Federaciones Provinciales de Cofradías de Pescadores de la Comunitat Valenciana.

No obstante, para tratar de subsanar en lo posible esta situación, se está realizando un esfuerzo por parte de la Administración y de las Federaciones de Cofradías, que se viene materializando en diversas iniciativas.

En materia de mercados la Conselleria d'Agricultura, Pesca i Alimentació, además de la marca "Peix Fresc de la Comunitat Valenciana" que ha sido registrada, está llevando a cabo la campaña "Sabor Mediterráneo", donde también tienen acogida nuestros productos pesqueros. Igualmente, hay que dejar constancia del establecimiento del Observatorio de Precios Agroalimentarios, cuyo objetivo consiste en estudiar fórmulas para acercar los precios de mercado de origen a los precios pagados por el consumidor.

Asimismo, las cofradías, con el fin de obtener una mayor comercialización y mantenimiento de los precios en la primera venta (venta en lonja), se han hecho cargo de los puestos de venta situados en los recintos portuarios junto a la Lonja de Pescado, abriendo igualmente puestos de venta en los mercados municipales y haciendo gestiones para la adquisición de un puesto de venta en Mercavalencia. Todo ello con el objetivo de comercializar e intentar mantener el precio del pescado en la subasta y evitar la caída de precios, con el consiguiente beneficio para los armadores y los trabajadores.

La Conselleria está igualmente actuando, mediante inspecciones, en la implantación del etiquetado de los productos pesqueros, que permite clarificar el producto al consumidor para tratar de revalorizarlo por su especial calidad. No obstante, es necesario continuar aportando personal para evitar los incumplimientos detectados en el etiquetado de nuestros productos.

Las cofradías de pescadores están realizando un esfuerzo tratando de difundir mediante logotipos el pescado de sus lonjas. A título de ejemplo, la Federación Provincial de Cofradías de Alicante ha creado la marca provincial "Peix de Llotja Costa Blanca", que, en la medida de sus posibilidades, trata de difundir como sinónimo de calidad.

El Comité Económico i Social de la Comunitat Valenciana, aprobó en mayo de 2008 un informe, a iniciativa propia, sobre el Sector Primario en la Comunitat Valenciana, en el que se propusieron una serie de soluciones para hacer frente a los problemas con que cuenta este subsector en nuestra Comunidad y que volvemos a recoger en esta Memoria.

En tal sentido, resulta necesario aplicar una serie de medidas concretas de apoyo a este subsector de carácter general, en materia de recursos pesqueros, estructuras, recursos humanos y formación y comercialización de los productos unificando la oferta.

Con carácter general, dada la diversidad de competencias existentes en la actividad marítimo-pesquera, sería deseable la creación de una Comisión Interministerial Estatal u Autonómica, que coordinara las disposiciones que deban adoptarse para su desarrollo y que evite los problemas que han tenido lugar como consecuencia de la interposición de normas desde diferentes ámbitos y competencias.

Por otra parte, resulta imprescindible para la continuidad del sector el mantenimiento de las ayudas para sustitución de buques, paralización temporal por vedas, paralización definitiva de embarcaciones, inversiones en instalaciones y servicios a favor de este subsector, así como la revisión a la baja de los cánones de concesiones y tarifas que aplican las autoridades portuarias, tanto a las embarcaciones como a las cofradías de pescadores.

En materia de formación y recursos humanos debe continuarse con el esfuerzo para facilitar la incorporación de nuevas vocaciones marineras, estableciéndose un plazo prudencial para la obtención de los certificados profesionales. De igual modo, han de unificarse y revisarse los conocimientos que deben ostentar las tripulaciones de los buques para el desarrollo de su tarea a bordo en materia de seguridad. Resulta necesaria una mayor protección social de los trabajadores del mar.

En materia de recursos pesqueros debe continuar fomentándose la investigación para evaluar los recursos y condiciones del medio marino, investigar nuevos caladeros, establecer acuerdos de pesca con otros países ribereños con el fin de diversificar la actividad de nuestros buques, establecer planes de actuación de la actividad pesquera que contemplen vedas temporales, revisión de las capturas y el cumplimiento de la normativa nacional y de la Unión Europea.

Por lo que respecta a la comercialización de los productos pesqueros debe velarse por el cumplimiento estricto de las disposiciones sobre etiquetado e información al consumidor final, un mayor control de las importaciones de pescado y su comercialización, incidiendo especialmente en el control sanitario.

Resulta muy difícil para los pescadores de nuestra Comunidad comercializar su pescado debido a la masiva importación de pescado de terceros países, lo que repercute negativamente en los precios de nuestros productos pesqueros. Asimismo, hay que constatar que un porcentaje muy elevado de las importaciones se encuentra en manos de cinco o seis grandes superficies agroalimentarias, las cuales se dedican al pescado de importación olvidándose del pescado fresco de playa que captura la flota de la Comunitat Valenciana.

Hay que fomentar la promoción de acciones publicitarias con vistas a obtener un mayor consumo, la promoción de centros de transformación de pescado y de los túneles de congelación y garantizar la libre competencia del sector comercial, vigilando el abuso de posición dominante en el mercado.

Si bien quedó recogido en la Memoria del año pasado la necesidad de alternativas energéticas de menor costo para la propulsión de los buques ante los elevados precios del combustible, así como un tratamiento fiscal más adecuado, durante el año 2009 las tripulaciones han aumentado sensiblemente sus ingresos al situarse los precios del gasoil a niveles inferiores a los de ejercicios anteriores.

Por último, es necesario continuar con actuaciones encaminadas a paliar la degradación del ecosistema marino, al seguir constatándose incontrolados vertidos al mar, con la consiguiente contaminación de las aguas y entorno marino. Con el fin de colaborar en la protección del entorno marino, se ha instalado en los buques que faenan en nuestra Comunidad un contenedor para la recogida de residuos.

DATOS COMPARATIVOS DE LA FLOTA PESQUERA EN LA COMUNITAT VALENCIANA, 2005-2009
Cuadro I.2.12

Cofradías	Arrastre					Cercos					Otros artes					Totales							
	Barcos		H.P.		T.R.B.	Barcos		H.P.		T.R.B.	Barcos		H.P.		T.R.B.	Barcos		H.P.		T.R.B.			
	Trip.	H.P.	Trip.	H.P.	T.R.B.	Trip.	H.P.	Trip.	H.P.	T.R.B.	Trip.	H.P.	Trip.	H.P.	T.R.B.	Trip.	H.P.	Trip.	H.P.	T.R.B.			
2005																							
Alicante	174	49.687	983	2.824	9.338,13	13	128	2.824	2.824	444,69	135	310	9.286	1.503,47	322	1.421	61.797	11.286,29					
Castellón	122	34.225	467	11.770	5.080,57	37	404	11.770	2.001,22	91	201	6.130	611,91	250	1.072	52.125	7.693,70						
Valencia	38	9.618	156	410	1.828,32	1	6	410	63,64	132	245	7.179	886,40	171	407	17.207	2.778,36						
Total	334	93.530	1.606	15.004	16.247,02	51	538	15.004	2.509,55	358	756	22.595	3.001,78	743	2.900	131.129	21.758,35						
2006																							
Alicante	158	45.111	632	2.531	8.400,85	11	93	2.531	360,12	115	228	4.712	1.632,40	284	953	52.354	10.393,37						
Castellón	122	34.079	472	12.815	5.111,63	34	373	12.815	1.971,12	82	170	5.436	540,05	238	1.015	52.330	7.622,80						
Valencia	37	8.687	148	0	1.723,47	0	0	0	0,00	116	199	6.668	807,76	153	347	15.355	2.531,23						
Total	317	87.877	1.252	15.346	15.235,95	45	466	15.346	2.331,24	313	597	16.816	2.980,21	675	2.315	120.039	20.547,40						
2007																							
Alicante	157	45.387	612	2.531	8.351,10	11	93	2.531	360,12	109	291	9.252	1.873,34	277	996	57.170	10.584,56						
Castellón	115	32.328	458	11.299	4.813,02	31	345	11.299	1.762,20	80	186	5.354	539,74	226	989	48.981	7.114,96						
Valencia	36	8.866	148	0	1.596,91	0	0	0	0,00	124	220	7.487	951,77	160	368	16.353	2.548,68						
Total	308	86.581	1.218	13.830	14.761,03	42	438	13.830	2.122,32	313	697	22.093	3.364,85	663	2.353	122.504	20.248,20						
2008																							
Alicante	149	42.803	689	2.925	7.867,27	12	107	2.925	396,79	109	292	9.406	1.364,00	270	1.088	55.134	9.628,06						
Castellón	109	30.518	409	11.027	4.513,03	31	355	11.027	1.675,41	81	174	5.190	526,84	221	938	46.735	6.715,28						
Valencia	33	7.958	123	0	1.288,18	0	0	0	0,00	120	206	7.324	674,24	153	329	15.281	1.962,42						
Total	291	81.279	1.221	13.952	13.668,48	43	462	13.952	2.072,20	310	672	21.919	2.565,08	644	2.355	117.150	18.305,76						
2009																							
Alicante	133	35.259	535	2.556	6.579,10	10	100	2.556	302,13	107	260	8.006	1.027,85	250	895	45.821	7.909,08						
Castellón	101	27.350	383	9.542	4.051,91	27	313	9.542	1.512,37	85	183	5.685	569,82	213	879	42.578	6.134,10						
Valencia	33	7.923	119	0	1.290,23	0	0	0	0,00	123	217	7.143	609,32	156	336	15.066	1.899,55						
Total	267	70.532	1.037	12.098	11.921,24	37	413	12.098	1.814,50	315	660	20.834	2.206,99	619	2.110	103.465	15.942,73						

Fuente: Federaciones Provinciales de Cofradías de Pescadores de la Comunitat Valenciana

Además de la pesca marítima, hay que hacer una mención, dentro de este apartado, a la acuicultura, actividad que en los últimos años viene adquiriendo una mayor importancia en el sector, tanto por el volumen de su producción como por el número de instalaciones autorizadas, constituyendo un complemento adicional a la pesca tradicional.

El volumen de producción para el año 2009 ha sido de 7.330,98 toneladas, con un importe de 30,98 millones de euros, tal y como puede observarse en el Cuadro I.2.13. Puede constatarse una disminución tanto en la producción, que en términos porcentuales ha sido del -9,4%, como en el valor de la misma, con un descenso del -5,6%. Para el ejercicio 2008 se produjo una disminución en la producción del -12,4%, repercutiendo en un descenso en el importe, que fue del -14,1% para ese ejercicio con relación a 2007.

Cuadro I.2.13

PRODUCCIÓN DE ACUICULTURA EN LA COMUNITAT VALENCIANA, 2008-2009

Especie	FAO ⁽¹⁾	PESO (KG)		IMPORTE EN €	
		2008	2009	2008	2009
<i>Zamburiña</i>	VSC	1.368,0	232,0	32.650,0	3.581,0
<i>Ostra</i>	OYF	8.186,0	4.950,4	132.617,1	80.197,0
<i>Mejillón</i>	MSM	54.879,0	83.290,0	173.586,0	249.340,0
<i>Corvina</i>	MGR	343.380,9	350.609,9	1.503.086,8	1.305.010,0
<i>Anguila</i>	ELE	369.725,0	399.152,0	2.989.088,5	3.243.633,0
<i>Lubina</i>	BSS	1.252.451,6	1.255.009,0	6.061.957,9	6.001.340,3
<i>Dorada</i>	SBG	6.064.620,0	5.237.739,3	21.929.121,0	20.095.900,8
TOTAL		8.094.610,4	7.330.982,6	32.822.107,3	30.979.002,1

(1) Todas las especies pesquera tienen un nombre científico que sufre cambios. La FAO (Organización de las Naciones Unidas para la Agricultura y la Alimentación) les ha asignado una codificación con tres letras para saber a que nombre corresponden.

Fuente: Conselleria d'Agricultura, Pesca i Alimentació.

El número de instalaciones en servicio para el año 2009 ha sido de 28, habiéndose extinguido tres en relación al ejercicio anterior, en concreto en la dos en la provincia de Castellón y una en la de Alicante. La mayor parte de ellas se encuentran ubicadas en esta provincia, con 17 granjas marinas. La provincia de Castellón cuenta con 4 granjas y Valencia dispone de 7 instalaciones.

PANORAMA ECONÓMICO

Cuadro I.2.14

GRANJAS MARINAS EN SERVICIO EN LA COMUNITAT VALENCIANA, 2009

<i>Empresa</i>	Localidad	Ubicación
ALICANTE		
ACUISAN S.A.	SANTA POLA	Tierra
PESQUERÍAS FINCAS EL ESPIGAR S.L. (PFEE)	CREVILLENTE	Tierra
CUDOMAR S.L.	EL CAMPELLO	Mar
GRANJA MARINA DEL MEDITERRÁNEO S.L.U. (GRAMAMED)	VILLAJYOYOSA	Mar
GRANJA MARINA BAHÍA DE STA POLA S.L.U. (GRAMABASA)	GUARDAMAR	Mar
GRANJA MARINA BAHÍA DE STA POLA S.L.U. (GRAMABASA) (antes Centro de Investigaciones Marinas Delta del Vinalopó, S.A)	GUARDAMAR	Mar
GRANJA MARINA BAHÍA DE STA POLA S.L.U. (GRAMABASA) (antes Alevines de Guardamar, S.L.)	GUARDAMAR	Mar
BASADEMAR, S.L.	ALTEA	Mar
ALEVINES DE GUARDAMAR S.L.	GUARDAMAR	Tierra
MARTORRES S.L.	GUARDAMAR	Mar
CULTIVOS MARINOS DE GUARDAMAR, S.L. (CULMAR)	GUARDAMAR	Mar
INDUSTRIA PESQUERA BALMAR S.A. (BALMAR)	ALTEA	Mar
SOCIEDAD EUROPEA DE ACUICULTURA, S.L. (SEA)	CALPE	Mar
CENTRO DE DEPURACIÓN Y EXPEDICIÓN PELEGRÍN	SANTA POLA	Tierra
PROMOCIONES MARSAN S.L.	SANTA POLA	Mar
PROMOCIONES MARSAN S.L.	SANTA POLA	Tierra
MEDITERRÁNEO SERVICIOS MARINOS S.L.	ALICANTE	Tierra
CASTELLÓN		
PISCICULTURA MARINA MEDITERRANEO S.L. (PISCIMAR)	BURRIANA	Tierra
ACUCOLA MARINA S.L.	NULES	Mar
ACUCOLA MARINA S.L.	NULES	Mar
CULTEPEIX S.L.	BURRIANA	Mar
VALENCIA		
VALENCIANA DE ACUICULTURA S.A.	PUÇOL	Tierra
ALEVINES DEL MEDITERRÁNEO, S.L. (BLAUMAR)	SAGUNTO	Tierra
ACUIGROUP MARE-MAR, S.L.	SAGUNTO	Mar
CULTEPEIX S.L.	SAGUNTO	Mar
PISCÍCOLA DE SAGUNTO S.L.	PUEBLA DE FARNALS	Mar
VICTORIANO PUCHADES LÓPEZ	CORBERA	Tierra
VINTO ACUICULTURA, S.L.	GANDÍA	Mar

Fuente: Conselleria d'Agricultura, Pesca i Alimentació.

2.1.2. Sector Industrial

La industria representa un 16,2% del total del VAB total valenciano, un 17,9% incluyendo la energía. Este sector ha registrado una caída del 15,1% en el año 2009, como se recoge en el Cuadro I.2.1. En España el retroceso ha sido del 14,7%, representando el 12,6% del VAB total (15,1% incluyendo al sector energético).

Según la información facilitada por el Gabinete Técnico de Conselleria d'Indústria, Comerç i Innovació, la inversión industrial registrada en la Comunitat Valenciana alcanzó en 2009 un total de 597.371.728 euros (Cuadro I.2.15), lo que supone un descenso del 49,8% respecto a 2008. El retroceso de los nuevos proyectos ha sido del 41,4%, mientras en las ampliaciones la caída ha alcanzado el 62,8%. La nueva inversión representa un 70,7% sobre el total, mientras las ampliaciones quedan en un 29,3%. En cuanto a la potencia instalada, el descenso es del 71,2% (76,5% en nuevos proyectos y 60,6% en reformas). En este caso, el peso relativo de los primeros alcanza el 54,7% sobre el total.

Los cuatro macroproyectos registrados durante el año 2009 ascienden a un total de 202,2 millones de euros, de los que la industria química supone algo más del 70%. En términos globales, el importe de los grandes proyectos representa un tercio sobre el total de la inversión industrial registrada. El perfil a lo largo del año muestra importantes fluctuaciones, debido a la contabilización de elevados macroproyectos, tanto en 2008 (básicamente energía y agua y automóvil), como en 2009 (en especial, química).

Cuadro I.2.15

INVERSION INDUSTRIAL REGISTRADA EN LA C. VALENCIANA, 2009

En euros

	Alicante	Castellón	Valencia	C. Valenciana
Maquinaria, Instalaciones y Utillaje	58.077.199	78.942.814	177.203.831	314.223.844
Otras Inversiones de Equipo	7.504.579	109.260.121	11.365.615	128.130.315
Terrenos, Edificios y Construcciones	34.406.708	44.917.229	75.693.632	155.017.569
Total Inversiones	99.988.486	233.120.164	264.263.078	597.371.728
Potencia Instalada (kW)	15.402	34.557	53.756	103.715
Establecimientos	128	74	265	467
Puestos de Trabajo (Creación prevista)	250	637	1.713	2.600

Fuente: Conselleria d'Indústria, Comerç i Innovació (Gabinete Técnico)

Los macroproyectos se han registrado en su totalidad en el primer semestre, por lo que el importe inversor registrado durante la primera mitad del año ha sido muy superior al de la segunda mitad. En concreto, la cifra de los dos primeros trimestres se ha situado en el 63%,

Por provincias, Alicante y Castellón presentan avances notables (37,1% y 20,3%, respectivamente), mientras en Valencia el descenso interanual es del 71,4%, debido a la contabilización de los elevados macroproyectos de 2008. En valores absolutos, la inversión industrial registrada en Alicante se situó en torno a los 100 millones de euros (16,7% del total de la Comunitat); en Castellón se alcanzaron los 233,1 millones (39%), mientras en Valencia se situó en 264,3 millones (44,3%).

Por comarcas, se sitúa muy destacada la Plana Alta (32%), seguida de l'Horta Oest (9,1%), Baix Vinalopó (6,9%), la Ribera Baixa (5,8%) y una serie de comarcas ya por debajo del 5% (la Plana Baixa, la Plana de Utiel-Requena, Camp de Morvedre y l'Horta Sud). El macroproyecto más elevado del año se registró en la Plana Alta (143,7 millones en la industria química). El resto de ellos fue mucho más moderado, localizándose en Baix Vinalopó (24 millones en energía y agua), la Plana de Utiel-Requena (18,4 millones en energía y agua) y la Ribera Baixa (16,1 millones en construcción de material de transporte).

Por sectores, aparece muy destacada la industria química (29,4%), seguida de la energía y agua (17,4%), la alimentación y la fabricación de materiales de construcción (8% y 7,2%, respectivamente). Tras ellas se sitúan las artes gráficas y edición (5,6%), la fabricación de productos metálicos (5,1%) y la cerámica (4,2%). También en este caso resulta determinante la inversión de los diferentes macroproyectos.

Analizando la inversión, sin incluir los macroproyectos, el importe total se sitúa en 395.101.174 euros, lo que supone un aumento interanual del 20,7%. El avance de los nuevos proyectos es del 27,6%, mientras en las ampliaciones se registra un aumento del 11,8%. La nueva inversión alcanza un peso relativo del 59,8% sobre el total, mientras las reformas quedan en un 40,2%. Por su parte, la potencia instalada se redujo un 27,9%, con una importante caída en nuevos proyectos (42,5%) y un ligero descenso en ampliaciones (3,3%). En este caso, los primeros alcanzan una participación del 50%.

La inversión industrial de la Comunitat ha registrado un segundo semestre mucho más dinámico que el primero (223 y 172 millones, respectivamente). El resultado es coherente con la tendencia de la mayoría de los indicadores industriales (IPI, PIB, comercio exterior, etc.), que han iniciado una

recuperación durante el segundo semestre de 2009, tras haber marcado un mínimo hacia mitad del año.

Por componentes, en maquinaria, instalaciones y utillaje, así como en terrenos, edificios y otras construcciones se han registrado incrementos del 32% y 20,5%, respectivamente; en otras inversiones de equipo se ha contabilizado un descenso del 39,1%. La distribución en el total queda de la siguiente forma: maquinaria, instalaciones y utillaje, 63,6%; terrenos, edificios y otras construcciones, 31%, y otras inversiones de equipo, un 5,4%. La comparación de estas participaciones respecto a las de 2008 muestra un moderado aumento en maquinaria (5,5 puntos), junto a un descenso de la misma magnitud en otras inversiones de equipo, mientras los terrenos quedan en la misma participación.

Por provincias, mientras en Valencia y Castellón se registraron aumentos importantes (27,8% y 20%, respectivamente), en Alicante el crecimiento fue más moderado, 4,1%. La participación en el total queda de la siguiente forma: Alicante un 19,2%, Castellón un 22,6% y Valencia un 58,2%. Por comarcas, aparecen muy destacadas l'Horta Oest y la Plana Alta (13,7% y 12%, respectivamente, seguidas de la Plana Baixa (6,9%), Camp de Morvedre (6,4%) y l'Horta Sud (6,2%). A continuación figuran el Baix Segura, la Ribera Alta y Camp de Túria con un porcentaje en torno al 5,7%.

En el ámbito comarcal, se aprecia una fuerte dispersión y un grado relativamente reducido de concentración inversora. Esta circunstancia se debe básicamente, a dos factores: en primer lugar, a que las actividades punteras (energía y agua, alimentación, fabricación de materiales de construcción, etc.) se encuentran geográficamente dispersas y localizables en diferentes comarcas. Y en segundo lugar, al frenazo de ciertas ramas menos diversificadas y más fácilmente asociables con territorios y/o comarcas (por ejemplo, azulejo y Planas de Castellón, calzado y Vinalopó, textil y l'Alcoià, etc.).

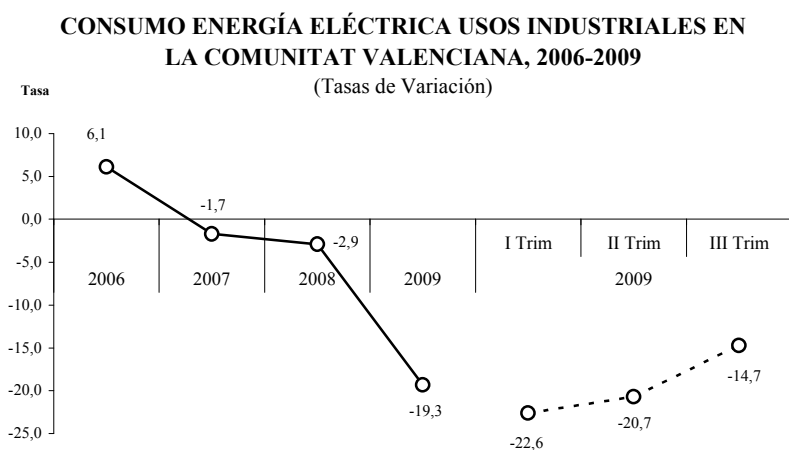
En los últimos años se está observando una tendencia de creciente debilidad de la inversión registrada en las provincias de Alicante y Castellón. En la primera de ellas, debido en parte al frenazo de determinadas actividades tradicionales que conforman el tejido productivo de la provincia (textil, calzado, juguete, etc.) y que corrobora el comportamiento de otras variables (VAB, exportaciones, empleo, empresas, etc.). En el caso de Castellón, su atonía inversora se identifica con la evolución del azulejo. Las empresas del azulejo también se están viendo afectadas por la crisis, con un recorte notable la inversión, sobre todo en las comarcas de la Plana.

Por sectores destaca la energía y agua, con una participación del 15,5%, seguida de alimentación y la fabricación de materiales de construcción (12% y

10,8%, respectivamente). A continuación se encuentran las artes gráficas y edición (8,5%), la industria química (8,2%) y la fabricación de productos metálicos (7,7%). El azulejo representa el 6,4% sobre el total.

En el Gráfico I.2.6 se observa la evolución de otro indicador de la evolución de la actividad industrial, el consumo de energía eléctrica de la industria valenciana. La información disponible muestra unas tasas de variación negativas durante los tres primeros trimestres del año, con una caída media en ese periodo del 19,3%. No obstante, estos valores negativos se han ido reduciendo paulatinamente a lo largo del año.

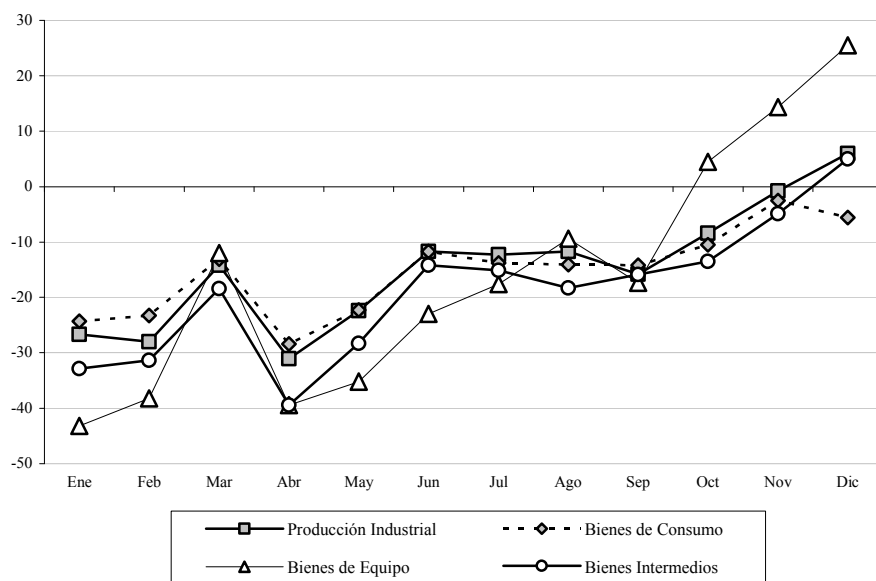
Gráfico I.2.6



Fuente: Informe de Coyuntura de la Conselleria d'Economia, Hisenda i Ocupació. III Trimestre 2009

La evolución del Índice de Producción Industrial (IPI) en la Comunitat Valenciana en 2009, según el destino económico de los bienes, se recoge en el Gráfico I.2.7. A lo largo del año, el IPI ha registrado tasas de variación interanuales negativas, con excepción diciembre que mostró un aumento del 6%. En el conjunto del año ha caído un 15,8%. Por su parte, el descenso ha sido del 15,2% para los bienes de consumo, 20,1% para los bienes de equipo, 20,2% para los bienes intermedios y 3,1% para energía.

Gráfico I.2.7

TASA DE VARIACIÓN DEL ÍNDICE DE PRODUCCIÓN INDUSTRIAL EN LA COMUNITAT VALENCIANA, 2009


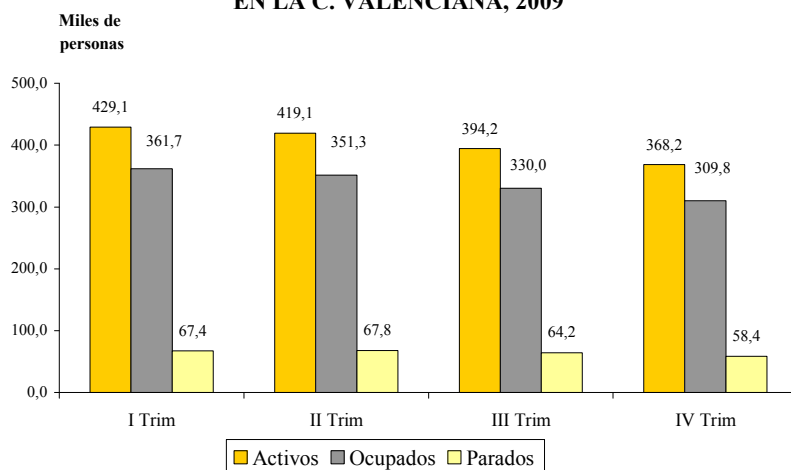
Fuente: Instituto Valenciano de Estadística (IVE)

Las exportaciones industriales en la Comunitat Valenciana en 2009 han ascendido a 13.127,05 millones de euros, descendiendo un 18% respecto al año anterior. Los subsectores industriales que siguen teniendo una mayor representatividad sobre el total de productos exportados son: automóviles con un 19,2% y cerámica con un 12,5%, si bien han experimentado un descenso respecto al valor exportado el año anterior del 16,9% y 24,6%, respectivamente.

El mercado de trabajo del sector industrial valenciano se ha caracterizado por un descenso de su población activa a lo largo 2009, finalizando en el cuarto trimestre en 368.200 personas, un 17,3% menos que en el mismo periodo del año anterior (ver Gráfico I.2.8). Por su parte, la ocupación también se ha ido reduciendo hasta alcanzar un total de 309.800 ocupados en el sector en el último trimestre, con una disminución del 20,6% en términos interanuales. Esta evolución ha dado lugar a un aumento del desempleo hasta alcanzar los 58.400 desempleados en el último trimestre de 2009, con una tasa de paro del 15,9%.

Gráfico I.2.8

**ACTIVOS, OCUPADOS Y PARADOS DEL SECTOR INDUSTRIAL
EN LA C. VALENCIANA, 2009**



Fuente: EPA. INE

El CES-CV considera que es necesario intensificar las políticas industriales dirigidas a apoyar a los sectores industriales maduros de la Comunitat y a la diversificación de la actividad, con el objeto de mejorar la tecnología, la productividad y la competitividad.

2.1.3. Sector Construcción

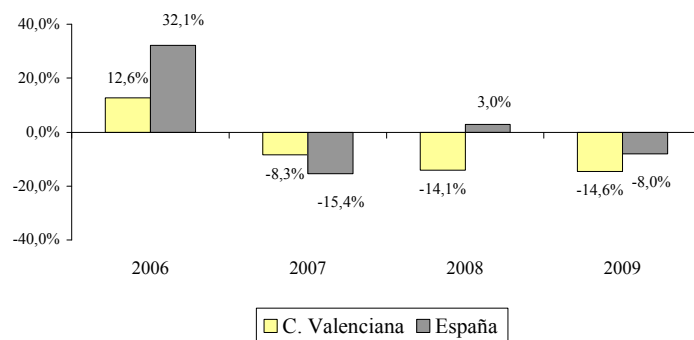
El sector de la construcción ha retrocedido un 6,2% en el año 2009 (Cuadro I.2.1). El porcentaje de participación del sector en la actividad económica valenciana es de un 12,4%, superior al que representa la construcción en el conjunto de la actividad económica española que es de un 10,7%.

La evolución del sector, medido a través de la licitación oficial en la construcción, muestra una caída del 14,6% en 2009 (ver Gráfico I.2.9), alcanzando 2.593,9 millones de euros frente a los 3.037,2 millones de 2008. En España se ha experimentado un descenso del 8%, por lo que el porcentaje que representa la Comunitat Valenciana sobre España ha caído, pasando del 7,9% al 7,3%. Para el conjunto de 2009, la licitación oficial en edificación ha supuesto el 32,9% del total y la ingeniería civil el 67,1%.

Gráfico I.2.9

LICITACIÓN OFICIAL, ESPAÑA Y C. VALENCIANA

Tasa de variación interanual, 2006-2009



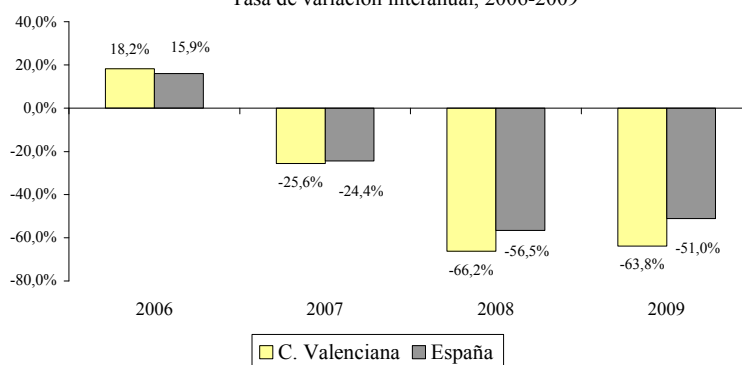
Fuente: Ministerio de Fomento

Por otra parte, los visados de dirección de obra se han reducido en 2009 un 63,8% en relación al año anterior (ver Gráfico I.2.10). Este porcentaje se sitúa en el 51% en el conjunto de España, reduciéndose el peso de las viviendas en edificación de nuestra Comunitat sobre el total de España en 2,7 puntos.

Gráfico I.2.10

VISADOS DE DIRECCION DE OBRA: N° VIVIENDAS, ESPAÑA Y C. VALENCIANA

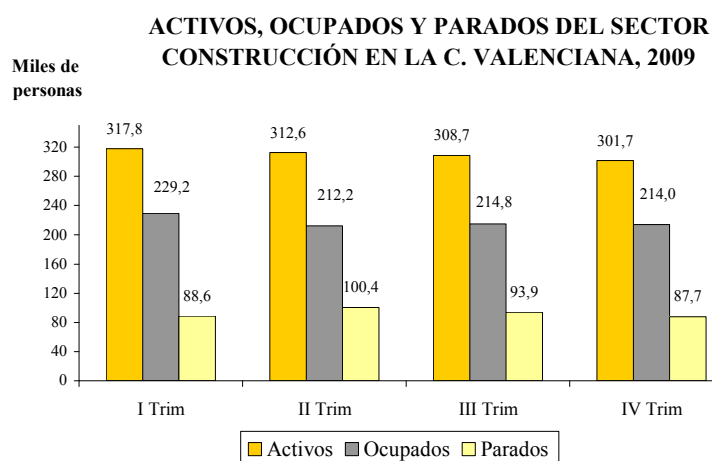
Tasa de variación interanual, 2006-2009



Fuente: Ministerio de Fomento

El mercado de trabajo en el sector de la construcción presenta un descenso del número de activos con un total de 301.700 personas en el último trimestre (ver Gráfico I.2.11). El número de ocupados se ha reducido a lo largo de todo el año finalizando con 214.000 ocupados. Esta situación ha hecho que los desempleados aumentasen hasta alcanzar una tasa de paro del 29,1% en el cuarto trimestre.

Gráfico I.2.11



Fuente: EPA. INE.

2.1.4. Sector Servicios

El sector servicios representa en el conjunto de la economía valenciana un 67,6%, el porcentaje más elevado de todos los sectores, al igual que para la economía española, en la que participa en un 71,7%. Dentro del sector servicios en nuestra Comunitat, el turismo tiene una gran importancia, por lo que en este apartado, se hace un análisis más detallado del mismo.

El sector retrocedió en 2009 un 1,6% respecto a 2008, superior en seis décimas a la media española (ver Cuadro I.2.1).

En el subsector comercial, según el Índice de Comercio al por Menor (ICM), la actividad de la modalidad al por menor en la Comunitat Valenciana, como se observa en el Cuadro I.2.16, ha registrado niveles más desfavorables que

el año precedente. En términos reales, el ICM de la Comunitat cayó en diciembre un 3,4%. En España la disminución de este índice fue del 1,2%.

Asimismo, el Índice de Actividad del Sector Servicios ha descendido un 2,1% en diciembre de 2009, en relación al mismo mes del año. En España esta caída se ha cifrado en el 1,7%.

Cuadro I.2.16

ÍNDICES DEL SECTOR SERVICIOS EN LA COMUNITAT VALENCIANA Y ESPAÑA
(Diciembre 2009)

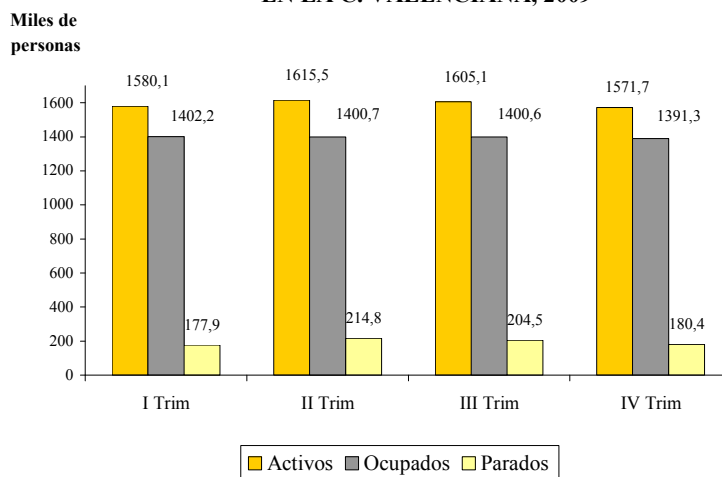
	Comercio al por menor		Actividad sector servicios	
	2009	Var 09/08	2009	Var 09/08
Comunitat Valenciana	105,605	-3,4	101,8	-2,1
España	111,945	-1,2	106,9	-1,7

Fuente: INE.

El mercado de trabajo del sector servicios valenciano se ha caracterizado por un descenso de su población activa intertrimestral a partir del segundo trimestre de 2009, finalizando con un total de 1.517.700 activos (ver Gráfico I.2.12). La ocupación ha descendido a lo largo de todo el año hasta alcanzar un total de 1.391.300 ocupados en el sector en el último trimestre. Esta evolución ha dado lugar a un aumento del desempleo, situándose en 180.400 parados en el último trimestre de 2009, con una tasa de desempleo del 11,5%.

Gráfico I.2.12

**ACTIVOS, OCUPADOS Y PARADOS DEL SECTOR SERVICIOS
EN LA C. VALENCIANA, 2009**



Fuente: EPA. INE.

2.2. ACTIVIDAD TURÍSTICA

Turismo Mundial

Según la Organización Mundial de Turismo, las llegadas de turistas internacionales por motivos de negocios, ocio u otros fines disminuyeron un 4% en 2009 y se quedaron en 880 millones. Estas estimaciones suponen una ligera mejoría sobre anteriores previsiones, como resultado del repunte de un 2% en el último trimestre del año. Sin embargo, las llegadas de turistas internacionales habían disminuido un 10%, un 7% y un 2% respectivamente en los tres primeros trimestres. Asia y el Pacífico y Oriente Medio lideraron la recuperación y el crecimiento ya volvió a ser positivo en ambas regiones en la segunda mitad del 2009.

La experiencia demuestra que los ingresos por turismo suelen seguir de cerca la tendencia de las llegadas, aunque a menudo sufren más en tiempos difíciles. En base a las tendencias en los tres primeros trimestres, se estima que los ingresos de 2009 habrán disminuido en torno a un 6%. Aunque se trata sin duda de un resultado decepcionante para un sector acostumbrado al crecimiento continuo, también puede interpretarse como una señal de resistencia comparativa, dada la extrema dificultad del entorno económico. Esta interpretación cobra mayor

evidencia al comparar las cifras con la caída estimada del 12% de las exportaciones globales a consecuencia de la crisis mundial.

Como en crisis anteriores, en 2009 los consumidores tendieron a viajar a lugares más próximos a sus hogares. El turismo interno ha resistido a la crisis mejor e incluso ha registrado un crecimiento significativo en varios destinos, a menudo con el apoyo de medidas específicas de los gobiernos dirigidas a potenciar esta tendencia. Este fue el caso, entre otros muchos países, de Brasil, China y España, donde el mercado nacional, que representa una cuota importante del total de la demanda, ha contribuido a compensar parcialmente el declive del turismo internacional.

Excepto África, que resistió a la tendencia mundial, todas las demás regiones tuvieron resultados negativos en 2009:

Europa terminó el año con un descenso del 6% después de un primer semestre muy complicado (-10%). En particular, los destinos de la Europa Central, Oriental y Septentrional resultaron duramente golpeados, mientras que los resultados para la Europa Occidental, Meridional y Mediterránea fueron en cierto modo mejores.

Asia y el Pacífico (-2%) registró un rebrote extraordinario. Si bien las llegadas disminuyeron un 7% entre enero y junio, el crecimiento del 3% registrado en la segunda mitad de 2009 refleja la mejora de los resultados económicos de la región y sus perspectivas.

En las Américas (-5%), el Caribe volvió a la senda del crecimiento en los últimos cuatro meses de 2009. El resultado fue más endeble en otras subregiones, ya que el brote de gripe A(H1N1) agravó el impacto de la crisis económica.

Oriente Medio (-6%), aunque lejos aún de los niveles de crecimiento de años anteriores, tuvo resultados positivos en la segunda mitad de 2009.

África (+5%) tuvo un comportamiento fuerte, y los destinos subsaharianos fueron los que mejores resultados registraron.

2.2.1. El turismo en España en el año 2009

En el año 2009 los Ingresos por turismo de la Balanza de Pagos (se define como el registro sistemático de las transacciones ocurridas durante un tiempo determinado entre los residentes de un país y los residentes del resto del mundo, con independencia de su nacionalidad.) han registrado un descenso de un 9,0%, pasando de 41.884 millones de euros en el 2008 a 38.105 millones euros en el 2009.

PANORAMA ECONÓMICO

Cuadro I.2.17

INGRESOS MENSUALES POR TURISMO EN ESPAÑA, 2008-2009

En millones de Euros

	2008	2009	% Variación	Diferencia
Enero	2.771	2.486	-10,3	-285
Febrero	2.452	2.077	-15,3	-375
Marzo	2.975	2.441	-17,9	-534
Abril	2.621	2.520	-3,9	-101
Mayo	3.516	3.176	-9,7	-340
Junio	4.114	3.749	-8,9	-365
Julio	5.126	4.716	-8,0	-410
Agosto	5.375	4.923	-8,4	-452
Septiembre	4.463	4.015	-10,0	-448
Octubre	3.851	3.601	-6,5	-250
Noviembre	2.514	2.364	-6,0	-150
Diciembre	2.106	2.037	-3,3	-69
Total	41.884	38.105	-9,0	-3.779

Fuente: INE

Los pagos por turismo registraron un descenso del 15,6%. En el 2009 se han acumulado pagos por 11.897 millones de euros.

Cuadro I.2.18

PAGOS MENSUALES POR TURISMO EN ESPAÑA, 2008-2009

En millones de Euros

	2008	2009	% Variación	Diferencia
Enero	1.140	948	-16,8	-192
Febrero	1.202	890	-26,0	-312
Marzo	1.062	829	-21,9	-233
Abril	1.005	946	-5,9	-59
Mayo	801	689	-14,0	-112
Junio	1.248	1.146	-8,2	-102
Julio	1.341	1.181	-11,9	-160
Agosto	1.539	1.280	-16,8	-259
Septiembre	1.491	1.103	-26,0	-388
Octubre	1.301	1.091	-16,1	-210
Noviembre	1.041	939	-9,8	-102
Diciembre	930	855	-8,1	-75
Total	14.101	11.897	-15,6	-2.204

Fuente: INE

MEMORIA 2009

Las diferencias entre los ingresos y los pagos dan un saldo positivo de 26.208 millones de euros, con un descenso del 5,7% con respecto al año anterior. En diciembre se rompe la tendencia negativa por primera vez en el 2009.

Cuadro I.2.19

SALDO MENSUAL POR TURISMO EN ESPAÑA, 2008-2009

En millones de Euros

	2008	2009	% Variación	Diferencia
Enero	1.631	1.538	-5,7	-93
Febrero	1.250	1.187	-5,0	-63
Marzo	1.913	1.612	-15,7	-301
Abril	1.616	1.574	-2,6	-42
Mayo	2.715	2.487	-8,4	-228
Junio	2.866	2.603	-9,2	-263
Julio	3.785	3.535	-6,6	-250
Agosto	3.836	3.643	-5,0	-193
Septiembre	2.972	2.912	-2,0	-60
Octubre	2.550	2.510	-1,6	-40
Noviembre	1.473	1.425	-3,3	-48
Diciembre	1.176	1.182	0,5	6
Total	27.783	26.208	-5,7	-1.575

Fuente: INE

Partimos de la diferenciación entre turismo receptor y turismo nacional que engloba al turismo emisor y al turismo interno.

En cuanto al **turismo receptor** (procedente del extranjero), según los datos provisionales proporcionados por la estadística de FRONTUR (Movimientos Turísticos en Fronteras), tras la revisión de la serie de entradas de visitantes realizada durante el año 2009, han llegado a España 92,1 millones de visitantes extranjeros, un 5,7% menos que en el 2008. De ellos, el 56,7% fueron turistas; esto es, que pernoctaron alguna vez en nuestro país. El 43,3% restante fueron excursionistas; visitando en el día nuestro país y abandonándolo sin pernoctar, distribución similar por tipos de visitante que se ha venido registrando en los últimos años. El número de turistas recibidos en el año asciende a 52,2 millones, lo que supone un descenso del 8,7%. En el año 2009 han entrado casi 5 millones de turistas menos que en el año anterior. Los excursionistas, han registrado un descenso del 1,6%.

Según datos de FRONTUR el 61,3% de los turistas ha elegido el establecimiento hotelero como alojamiento (casi 32 millones), el 23,3% de los turistas ha optado por la vivienda gratuita (en propiedad o de familiares y

PANORAMA ECONÓMICO

amigos) (12,2 millones), el 8,9% de los turistas la vivienda alquilada y el resto otro tipo de alojamientos de importancia relativa menor entre los que se encuentran camping, casas rurales, complejos turísticos, etc.

Cuadro 1.2.20

ENTRADAS DE TURISTAS CLASIFICADAS POR TIPO DE ALOJAMIENTO

	Año 2008. Datos definitivos			Año 2009. Datos provisionales(*)		
	Total	% vertical	Tasa Variación	Total	% vertical	Tasa Variación
Hoteles y similares	36.524.001	63,86	-2,2	31.968.791	61,21	-12,5
Vivienda gratuita (propia, familiares)	12.510.137	21,87	-3,5	12.166.803	23,29	-2,7
Vivienda alquilada	4.561.465	7,98	4,2	4.666.959	8,94	2,3
Otros alojamientos	3.077.118	5,38	-12,6	3.001.870	5,75	-2,4
Sin especificar	519.286	0,91	19,2	426.672	0,82	-17,8
Total	57.192.007	100,00	-2,5	52.231.095	100,00	-8,7

(*) Los datos se revisan con carácter definitivo transcurrido un año.

Fuente: Instituto de Estudios Turísticos (IET). Ministerio de Industria, Turismo y Comercio.

El motivo del viaje de la mayor parte de los turistas llegados a España durante el año 2009, para más de 42 millones de turistas ha sido el ocio o las vacaciones, con un 81,6% de los casos, seguido en importancia de los motivos de trabajo y estudios (8,3%), motivos de tipo personal de salud o familiares (6,5%) y otro tipo de motivos.

Cuadro 1.2.21

ENTRADAS DE TURISTAS CLASIFICADAS POR MOTIVO DE LA VISITA

	Año 2008. Datos definitivos			Año 2009. Datos provisionales(*)		
	Total	% vertical	Tasa Variación	Total	% vertical	Tasa Variación
Ocio, vacaciones	46.732.664	81,71	-2,1	42.592.146	81,55	-8,9
Trabajo y negocios, ferias, congresos	5.270.951	9,22	-0,1	4.334.774	8,30	-17,8
Personal (familiares, salud, compras)	3.266.930	5,71	-12,1	3.393.476	6,50	3,9
Otros motivos	1.418.734	2,48	-4,5	1.533.140	2,94	8,1
No procede	502.738	0,88	15,4	377.562	0,72	-24,9
Total	57.192.017	100,00	-2,5	52.231.098	100,00	-8,7

(*) Los datos se revisan con carácter definitivo transcurrido un año.

Fuente: Instituto de Estudios Turísticos (IET). Ministerio de Industria, Turismo y Comercio.

La vía aérea sigue siendo la elegida por la mayoría de los turistas que han visitado España, este acceso lo han utilizado 40,3 millones de turistas (77,1%),

seguida por la carretera, 10,4 millones de turistas (19,9%). Por otras vías han llegado 1,5 millones de turistas (2,9%).

Cuadro I.2.22

ENTRADAS DE TURISTAS SEGÚN VÍA DE ACCESO

	Año 2008. Datos definitivos			Año 2009. Datos provisionales(*)		
	Total	% vertical	Tasa de Variación	Total	% vertical	Tasa de Variación
Aeropuerto	44.396.895	77,63	0,2	40.278.364	77,12	-9,3
Carretera	11.199.927	19,58	-12,1	10.413.948	19,94	-7,0
Puerto	1.452.177	2,54	-0,3	1.397.180	2,67	-3,8
Ferrocarril	143.015	0,25	-2,2	141.606	0,27	-1,0
Total	57.192.014	100,00	-2,5	52.231.098	100,00	-8,7

(*) Los datos se revisan con carácter definitivo transcurrido un año.

Fuente: Instituto de Estudios Turísticos (IET). Ministerio de Industria, Turismo y Comercio.

En cuanto al **turismo nacional**, en los diez primeros meses del año, los residentes en España han realizado 148,2 millones de viajes, lo que ha supuesto un incremento del 1,5% respecto al mismo periodo del año anterior. Tanto los viajes internos, que supusieron en torno al 93%, como los realizados al extranjero, mostraron crecimientos que fueron del 1% en el caso de los viajes dentro de España y del 6,9% los emisores. Los viajes realizados por motivos de ocio y los efectuados en fin de semana fueron los más numerosos.

Casi un 80% de los viajes se decantaron por el alojamiento no hotelero, mostrando además un crecimiento interanual del 5,4%. Por su parte, los viajes a establecimientos hoteleros descendieron en octubre un 1,3%. La vivienda de familiares o amigos y la vivienda propia fueron las más demandadas, aglutinando un peso conjunto del 60%.

Su evolución respecto a octubre del año anterior fue distinta, con un crecimiento en los viajes a la vivienda de familiares o amigos del 8,5% y una estabilidad en la vivienda propia de un 0,2%.

Casi la mitad de los viajes de los residentes tuvieron como destino alguna de las siguientes comunidades: Andalucía, Cataluña, Castilla y León y Comunidad Valenciana.

Andalucía recibió 1,9 millones de viajes, mostrando un descenso interanual del 3,8%, que se explica por la caída acontecida en los viajes de ocio y de trabajo. Destaca de esta comunidad el ascenso de los viajes a establecimientos

hoteleros. Con un crecimiento del 3,7%, Cataluña recibió 1,8 millones de viajes. Este buen comportamiento se explica por el crecimiento de los viajes intrarregionales, que supusieron más del 80% de los recibidos en la comunidad.

Castilla y León recibió 1,4 millones de viajes, es decir, un 3,5% más que en octubre del año anterior. Este crecimiento estuvo motivado por el fuerte aumento en las visitas a familiares o amigos y en los viajes procedentes de la Comunidad de Madrid, principal emisora de Castilla y León. Por último, la C. Valenciana fue el destino de 1,3 millones de viajes, registrándose un descenso interanual del 2,3%, motivado fundamentalmente por el decremento acontecido en los viajes de los propios residentes en la comunidad.

La Comunidad de Madrid ocupó una vez más la primera posición como comunidad emisora de viajes de los residentes en España. Le siguió en importancia Cataluña, Andalucía y la Comunidad Valenciana. Todas ellas mostraron cifras superiores a las registradas en octubre de 2008, a excepción de la Comunidad Valenciana.

Turistas según alojamiento

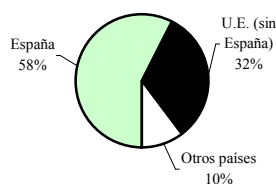
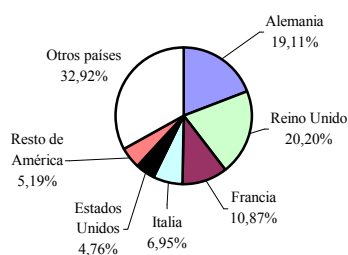
a) Ocupación Hotelera

Según datos de la Encuesta de Ocupación Hotelera, el número de turistas alojados en los hoteles españoles fue de 32,3 millones en el año 2009, lo que supone un descenso del 9,77% respecto al año anterior con 35,8 millones. El número total de viajeros españoles que pernoctaron en hoteles y hostales fue de 45,3 millones frente a los 47,1 de 2008, lo que supone un descenso del 3,82%.

De los 32.315.1751 turistas extranjeros que se hospedaron en los hoteles españoles en el año 2009, el 77,42% proceden de la Unión Europea, siendo principalmente los británicos, alemanes y franceses, por este orden, quienes más pernoctan en los establecimientos hoteleros de España. De entre los viajeros no comunitarios (7.295.385), los americanos, con 3.215.793 viajeros y japoneses, con 516.877 viajeros, representan el 44,07% y el 7,08% respectivamente del total de éstos.

Un total de 45.324.897 viajeros nacionales se alojaron en hoteles españoles. En el balance anual el porcentaje de viajeros residentes en España (58,37%) superó al de extranjeros (41,63%) en 16,74 puntos.

Gráfico I.2.13

TURISTAS ALOJADOS EN HOTELES Y HOSTALES ESPAÑOLES, 2009p**TOTAL TURISTAS SEGÚN
PROCEDENCIA EN %****TURISTAS EXTRANJEROS SEGÚN
PROCEDENCIA EN %**

p: Datos provisionales

Fuente: INE

Cuadro I.2.23

**ESTABLECIMIENTOS HOTELEROS ABIERTOS, PLAZAS, CAPACIDAD, GRADO DE
OCUPACIÓN Y PERSONAL EMPLEADO SEGÚN CATEGORÍA DEL
ESTABLECIMIENTO, 2009p**

Categoría	Establecimientos*	Plazas estimadas*	Grado de ocupación por plazas**	Grado de ocupación por plazas en fin de semana**	Personal empleado*
Total	14.810	1.362.877	49,52	54,66	186.663
HOTELES: Estrella oro					
Cinco	223	75.192	43,90	50,75	21.469
Cuatro	1.718	518.471	55,29	61,05	81.133
Tres	2.394	417.301	57,06	61,55	53.030
Dos	1.847	116.496	40,10	45,98	11.356
Una	1.203	52.171	31,90	36,52	4.636
HOSTALES: Estrella plata					
Tres y Dos	2.997	93.211	31,17	35,95	8.010
Una	4.428	90.035	27,44	30,19	7.029

p= Datos provisionales

*Media anual

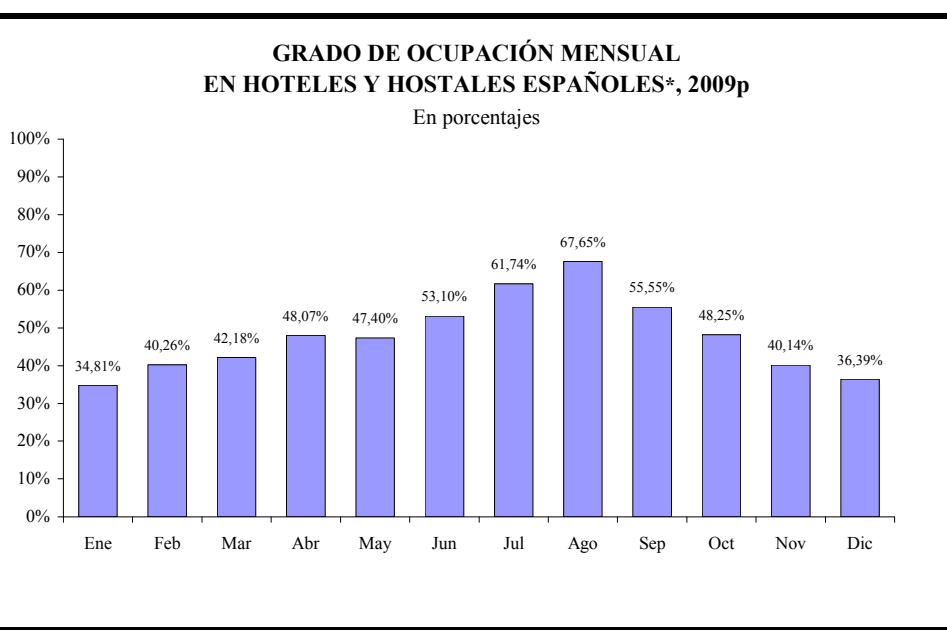
** Grado de ocupación ponderado por plazas

Fuente: INE

Las plazas ofertadas por los hoteles y hostales españoles en el 2009 (ver Cuadro I.2.23) aumentaron un 1,84% con respecto al año anterior. La cifra de plazas ofertadas es de 1.362.877 en el 2009, frente al 1.338.210 ofertadas el año anterior. En los meses estivales (julio, agosto y septiembre) el número de establecimientos abiertos superó los 16.585 de media y el número de plazas ofertadas de media en estos tres meses fue de 1.638668. Sin embargo, las plazas disponibles en los meses de invierno (diciembre, enero y febrero) en los poco más de 12.902 establecimientos que permanecieron abiertos, no superaron las 1.067.155 de las mismas.

El grado de ocupación medio por plazas durante el año 2009 fue del 49,5%, cuatro puntos inferior al correspondiente al año anterior.

Gráfico I.2.14



* Grado de ocupación ponderado por plazas. p: Datos provisionales

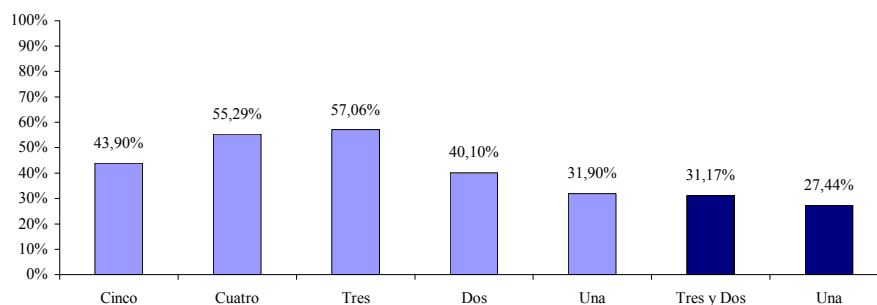
Fuente: INE

Por categoría de hoteles, fueron los de tres y cuatro estrellas de oro quienes vieron mejor cubierta su oferta hotelera con un grado de ocupación del 57,06% y 55,29%, respectivamente. El grado de ocupación de los hostales se situó entre el 27,44% para los de una estrella y del 31,17% para los de dos y tres estrellas de plata (Véase Gráfico I.2.15).

Gráfico I.2.15

**GRADO DE OCUPACIÓN POR CATEGORÍA DEL ESTABLECIMIENTO
EN HOTELES Y HOSTALES ESPAÑOLES, 2009p**

En porcentajes

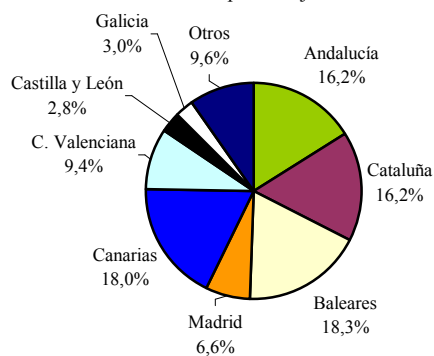


p: Datos provisionales
Fuente: INE

Gráfico I.2.16

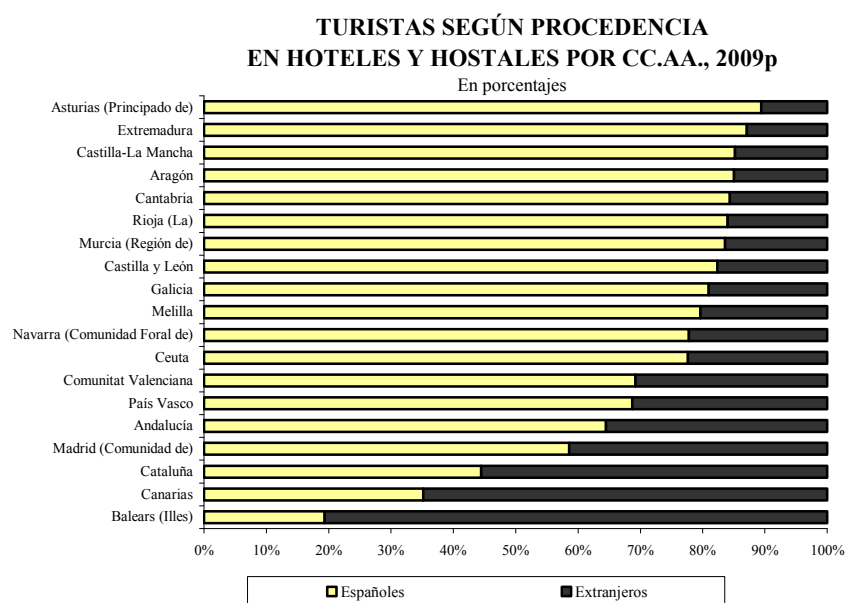
**NÚMERO DE VIAJEROS QUE PERNOCTAN
EN HOTELES Y HOSTALES POR CC.AA., 2009p**

En porcentajes



p= Datos provisionales
Fuente: Encuesta de Ocupación Hotelera. Instituto Nacional de Estadística

Gráfico I.2.17



p: Datos provisionales

Fuente: INE

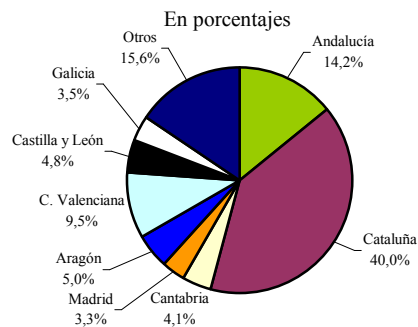
En cuanto a los principales destinos turísticos nacionales en el año 2009 el 74,71% de los turistas se ha concentrado en seis Comunidades Autónomas de destino; por orden de importancia estas han sido: Andalucía (14,34 millones de turistas), Cataluña (14,03 millones), Madrid (8,87 millones), Baleares (7,17 millones), la Comunitat Valenciana (6,97 millones) y Canarias (6,61 millones).

b) Acampamentos Turísticos

Por lo que respecta a la demanda de acampamento turístico, durante el año 2009 se registraron cerca de 30,6 millones de pernотaciones en acampamentos turísticos, lo que supone un descenso del 1,3% respecto al año anterior. Los residentes en España realizaron el 54,54 de las pernотaciones y los residentes en el extranjero el 45,46. Más de 6,2 millones de viajeros se alojaron en camping españoles en el año 2009. Los viajeros alojados en camping y las pernотaciones de los mismos fueron en el año 2009 las siguientes:

Gráfico I.2.18

**NÚMERO DE VIAJEROS QUE PERNOCTAN
EN ACAMPAMENTOS TURÍSTICOS POR CC.AA., 2009p**



p: Datos provisionales

Fuente: INE

Cuadro I.2.24

**ACAMPAMENTOS ABIERTOS, CAPACIDAD, GRADO DE OCUPACIÓN Y
PERSONAL EMPLEADO SEGÚN CATEGORÍA DEL ESTABLECIMIENTO, 2009p**

Categoría	Establecimientos abiertos estimados*	Capacidad*		Parcelas ocupadas	Grado de ocupación por parcelas**	Grado de ocupación en fin semana**	Personal empleado*
		Plazas estimadas	Parcelas estimadas				
Total*	740	482.967	148.321	19.829.973	36,50	39,41	5.417
Lujo y primera	205	209.255	61.796	8.278.527	36,56	39,56	2.518
Segunda	413	237.433	74.377	10.021.099	36,80	39,61	2.513
Tercera	122	36.279	12.148	1.530.347	34,35	37,57	386
Tasa interanual	1,34	-0,69	1,10	-2,30	-3,18	-3,05	-2,83

p: Datos provisionales
Fuente: INE

* Media anual

** Grado de ocupación medio ponderado por parcelas

PANORAMA ECONÓMICO

Cuadro I.2.25

**VIAJEROS Y PERNOCTACIONES SEGÚN PAÍS DE RESIDENCIA EN
ACAMPAMENTOS TURÍSTICOS, 2009p**

	VIAJEROS		PERNOCTACIONES	
	Total	%	Total	%
TOTAL	6.230.311	100,00	30.663.647	100,00
Residentes en España	4.273.958	68,60	16.724.589	54,54
Residentes en el extranjero	1.956.353	31,40	13.939.058	45,46
TOTAL residentes en el extranjero	1.956.353	100,00	13.939.058	100,00
TOTAL residentes en U.E.(sin España)	1.860.682	95,11	13.520.278	97,00
<i>Alemania</i>	275.151	14,06	2.313.117	16,59
<i>Austria</i>	12.364	0,63	59.237	0,42
<i>Bélgica</i>	97.587	4,99	770.810	5,53
<i>Dinamarca</i>	23.380	1,20	187.473	1,34
<i>Finlandia</i>	6.225	0,32	54.718	0,39
<i>Francia</i>	552.664	28,25	2.502.368	17,95
<i>Grecia</i>	2.311	0,12	9.136	0,07
<i>Irlanda</i>	52.103	2,66	423.955	3,04
<i>Italia</i>	93.809	4,80	255.323	1,83
<i>Luxemburgo</i>	7.812	0,40	35.527	0,25
<i>Países Bajos</i>	376.915	19,27	3.405.131	24,43
<i>Polonia</i>	22.702	1,16	76.459	0,55
<i>Portugal</i>	60.300	3,08	173.430	1,24
<i>Reino Unido</i>	224.251	11,46	3.027.845	21,72
<i>República Checa</i>	11.804	0,60	41.706	0,30
<i>Suecia</i>	9.733	0,50	93.471	0,67
<i>Resto de la UE</i>	31.571	1,61	90.573	0,65
Otros países europeos	54.878	2,81	297.489	2,13
Estados Unidos	4.727	0,24	12.549	0,09
Resto de América	11.002	0,56	30.418	0,22
Países africanos	1.992	0,10	10.518	0,08
Resto del mundo	23.072	1,18	67.807	0,49

p: Datos provisionales

Fuente: INE

Cuadro I.2.26

**EVOLUCIÓN EN EL AÑO 2009p: VIAJEROS, PERNOCTACIONES Y ESTANCIA
MEDIA EN ACAMPAMENTOS TURÍSTICOS**

	<i>Número de viajeros</i>			<i>Número de pernoctaciones</i>		
	Residentes en España	Residentes en el extranjero	Total	Residentes en España	Residentes en el extranjero	Total
Enero	66.829	34.575	101.404	172.632	656.624	829.256
Febrero	85.927	35.625	121.552	197.460	655.832	853.292
Marzo	152.176	53.306	205.482	389.681	661.074	1.050.755
Abril	362.542	109.272	471.814	1.175.127	648.297	1.823.424
Mayo	324.684	153.762	478.446	990.616	867.777	1.858.393
Junio	490.767	175.098	665.865	1.600.664	1.099.232	2.699.896
Julio	891.844	523.440	1.415.284	3.709.469	3.212.842	6.922.311
Agosto	1.173.548	582.162	1.755.710	6.007.936	3.355.901	9.363.837
Septiembre	350.351	163.917	514.268	1.414.485	1.075.550	2.490.035
Octubre	196.143	68.943	265.086	552.374	655.895	1.208.269
Noviembre	90.061	30.285	120.346	244.550	505.682	750.232
Diciembre	89.087	25.968	115.055	269.595	544.352	813.947
TOTAL	4.273.959	1.956.353	6.230.312	16.724.589	13.939.058	30.663.647

p: Datos provisionales

Fuente: INE

Los camping españoles ofrecieron una media de 482.967 plazas de alojamiento en el año 2009, distribuidas en parcelas, bungalows, caravanas en propiedad del camping y zona sin parcelar. El grado medio de ocupación por parcelas se situó en el 36,50%, porcentaje inferior al año anterior, que era del 37,98%.

En cuanto a las Comunidades Autónomas más visitadas utilizando esta modalidad de turismo, fue Cataluña la que más visitantes recibió con un 40,04% del total de viajeros, seguida de Andalucía con un 14,24% y la Comunitat Valenciana con un 9,48% del total de viajeros (ver Gráfico I.2.18).

PANORAMA ECONÓMICO

Cuadro I.2.27

EVOLUCIÓN EN EL AÑO 2009^p: ACAMPAMENTOS ABIERTOS, CAPACIDAD, GRADO DE OCUPACIÓN Y PERSONAL EMPLEADO

	Nº de establecimientos abiertos estimados	Capacidad plazas estimadas*	Grado de ocupación por parcelas**	Personal empleado*
Enero	431	264.248	35,71	2.585
Febrero	454	280.307	37,35	2.761
Marzo	533	335.193	34,43	3.212
Abril	814	547.900	30,61	5.185
Mayo	838	595.920	30,15	5.806
Junio	1.013	691.626	31,86	7.370
Julio	1.168	745.649	44,29	10.925
Agosto	1.172	749.106	53,08	11.220
Septiembre	964	650.215	30,80	6.857
Octubre	579	371.300	32,74	3.601
Noviembre	477	297.396	32,22	2.841
Diciembre	442	266.740	33,23	2.637
TOTAL(*)	740	482.967	36,50	5.417

p: Datos provisionales * Media anual ** Grado de ocupación medio ponderado por parcelas
Fuente: INE

c) Apartamentos Turísticos

Según los datos de la Encuesta de ocupación en Apartamentos turísticos, durante el año 2009 más de 7,6 millones de viajeros se alojaron en los apartamentos turísticos, un 7,22% menos que el año 2008. Las pernoctaciones se situaron en los 58,93 millones, un 13,97% menos que en 2008. En el 2009 han disminuido las pernoctaciones tanto de los españoles como las de los no residentes.

Los viajeros alojados en apartamentos turísticos y las pernoctaciones de los mismos en el año 2009 fueron:

Cuadro I.2.28

PROCEDENCIA DE LOS VIAJEROS DE LOS ALOJAMIENTOS DE APARTAMENTOS TURÍSTICOS Y SUS PERNOCTACIONES, 2009^p

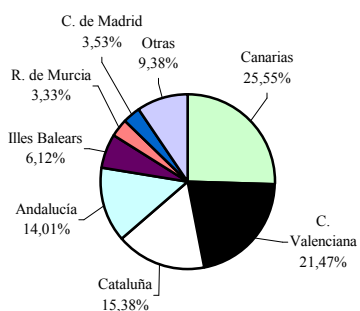
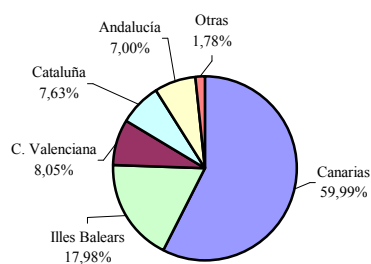
	VIAJEROS	PERNOCTACIONES
Espanoles	2.646.947	14.784.101
U.E. (sin España)	4.479.507	39.706.955
Resto del mundo	508.608	4.437.975
TOTAL	7.635.062	58.929.031

p: Datos provisionales
Fuente: INE

Por comunidades autónomas, Canarias fue el principal destino entre los no residentes con cerca de 29,20 millones de pernoctaciones realizadas en el 2009, un 5,50% menos que el año anterior. Le sigue las Baleares con 8,84 millones de pernoctaciones de viajeros no residentes, 447 mil pernoctaciones menos que en el año anterior.

Por otro lado, el 25,09% del total de las pernoctaciones correspondió a residentes en España, siendo Canarias, Comunitat Valenciana y Cataluña los destinos más visitados.

Gráfico I.2.19

DISTRIBUCIÓN PERNOCTACIONES EN APARTAMENTOS TURÍSTICOS, 2009p
PERNOCTACIONES DE VIAJEROS ESPAÑOLES EN %

PERNOCTACIONES DE VIAJEROS EXTRANJEROS EN %


p: Datos provisionales
Fuente: INE

PANORAMA ECONÓMICO

Cuadro I.2.29

**VIAJEROS Y PERNOCTACIONES SEGÚN PAÍS DE RESIDENCIA EN
APARTAMENTOS TURÍSTICOS, 2009p**

	VIAJEROS		PERNOCTACIONES	
	Total	%	Total	%
TOTAL	7.635.062	100,00	58.929.031	100,00
Residentes en España	2.646.947	34,67	14.784.101	25,09
Residentes en el extranjero	4.988.115	65,33	44.144.930	74,91
TOTAL residentes en el extranjero	4.988.115	100,00	44.144.930	100,00
TOTAL residentes en U.E. (sin España)	4.479.507	89,80	39.706.955	89,95
<i>Alemania</i>	799.116	16,02	8.554.189	19,38
<i>Austria</i>	26.918	0,54	247.876	0,56
<i>Bélgica</i>	55.801	1,12	496.822	1,13
<i>Dinamarca</i>	153.128	3,07	1.344.417	3,05
<i>Finlandia</i>	142.728	2,86	1.266.883	2,87
<i>Francia</i>	269.417	5,40	2.365.001	5,36
<i>Grecia</i>	6.349	0,13	44.202	0,10
<i>Irlanda</i>	254.075	5,09	2.149.520	4,87
<i>Italia</i>	132.776	2,66	938.440	2,13
<i>Luxemburgo</i>	5.794	0,12	54.867	0,12
<i>Países Bajos</i>	305.552	6,13	2.953.088	6,69
<i>Polonia</i>	27.246	0,55	252.280	0,57
<i>Portugal</i>	46.925	0,94	311.992	0,71
<i>Reino Unido</i>	1.885.092	37,79	15.458.656	35,02
<i>República Checa</i>	22.438	0,45	179.827	0,41
<i>Suecia</i>	291.929	5,85	2.621.793	5,94
<i>Resto de la UE</i>	54.223	1,09	467.102	1,06
Noruega	209.310	4,20	2.207.750	5,00
Otros países europeos	115.897	2,32	1.065.603	2,41
Estados Unidos	47.026	0,94	273.188	0,62
Resto de América	51.033	1,02	379.394	0,86
Países africanos	17.848	0,36	115.628	0,26
Resto del mundo	67.495	1,35	396.413	0,90

p: Datos provisionales

Fuente: INE

MEMORIA 2009

Los apartamentos turísticos ofrecieron de media 442.550 plazas de alojamientos a lo largo del 2009, con un total de 124.568 apartamentos, el grado de ocupación por plazas de los apartamentos ha disminuido en 5,73 puntos, pasando de un grado de ocupación del 41,90% en el 2008 a un 36,17% en el 2009.

Durante el año 2009 se contabilizaron más de 58 millones de pernoctaciones, casi diez millones menos que en el año anterior. El 49,05% se concentraron en los meses comprendidos entre junio y septiembre.

Cuadro I.2.30

EVOLUCIÓN EN EL AÑO 2009^p: VIAJEROS, PERNOCTACIONES Y ESTANCIA MEDIA EN APARTAMENTOS TURÍSTICOS

	Número de viajeros			Número de pernoctaciones			Estancia media
	Residentes en España	Residentes en el extranjero	Total	Residentes en España	Residentes en el extranjero	Total	
Enero	81.283	318.300	399.583	471.206	3.310.805	3.782.011	9,46
Febrero	104.886	336.312	441.198	460.339	3.200.911	3.661.250	8,30
Marzo	114.464	344.354	458.818	523.390	3.367.600	3.890.990	8,48
Abril	220.568	339.252	559.820	989.382	2.825.779	3.815.161	6,81
Mayo	206.351	407.934	614.285	875.014	3.020.567	3.895.581	6,34
Junio	278.446	466.065	744.511	1.423.832	3.710.945	5.134.777	6,90
Julio	394.745	608.071	1.002.816	2.686.262	5.489.671	8.175.933	8,15
Agosto	533.137	647.015	1.180.152	3.919.852	5.997.768	9.917.620	8,40
Septiembre	286.115	483.325	769.440	1.595.326	4.084.560	5.679.886	7,38
Octubre	174.890	404.036	578.926	739.735	3.351.230	4.090.965	7,07
Noviembre	100.219	316.246	416.465	483.942	2.889.581	3.373.523	8,10
Diciembre	151.843	317.205	469.048	615.821	2.895.512	3.511.333	7,49
TOTAL	2.646.947	4.988.115	7.635.062	14.784.101	44.144.930	58.929.031	7,72

p: Datos provisionales

Fuente: INE

PANORAMA ECONÓMICO

Cuadro I.2.31

EVOLUCIÓN EN EL AÑO 2009p: CAPACIDAD, GRADO DE OCUPACIÓN Y PERSONAL EMPLEADO EN APARTAMENTOS TURÍSTICOS

	Capacidad		Grado de ocupación		Personal empleado
	Plazas estimadas	Apartamentos estimados	por plazas	por apartamentos	
Enero	347.202	100.068	34,93	55,32	21.293
Febrero	355.550	101.898	36,58	57,58	21.954
Marzo	365.064	104.247	34,21	54,91	21.773
Abril	411.037	114.683	30,84	44,41	24.063
Mayo	465.909	131.799	26,93	39,39	26.815
Junio	513.947	143.055	33,14	45,92	28.723
Julio	549.767	151.122	47,51	57,59	31.065
Agosto	560.798	152.738	56,41	68,41	31.829
Septiembre	554.740	155.963	33,98	48,32	30.964
Octubre	442.738	126.525	29,69	43,49	25.398
Noviembre	367.767	104.338	30,49	49,72	20.282
Diciembre	376.086	108.381	29,97	46,28	20.028
TOTAL(*)	442.550	124.568	36,17	51,09	25.349

p: Datos provisionales

* Media anual

Fuente: INE

d) Turismo Rural

En cuanto al turismo rural, durante el año 2009 se registraron más de 7,90 millones de pernoctaciones en alojamientos de turismo rural, un 0,71% más que en el año 2008. El número de viajeros que utilizaron alojamientos de turismo rural españoles superó los 2,71 millones, un 3,11% más que en el año anterior. La procedencia de los viajeros de los alojamientos de turismo rural en el año 2009 fue:

Cuadro I.2.32

PROCEDENCIA DE LOS VIAJEROS DE LOS ALOJAMIENTOS DE TURISMO RURAL Y SUS PERNOCTACIONES, 2009p

	VIAJEROS	PERNOCTACIONES
Españoles	2.441.521	6.637.824
U.E. (sin España)	225.343	1.132.716
Resto del mundo	41.719	131.205
TOTAL	2.708.583	7.901.745

p: Datos provisionales

Fuente: INE

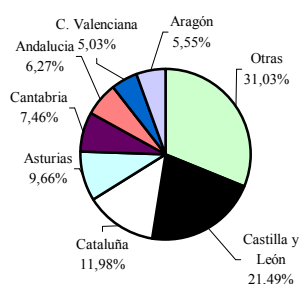
Al igual que en años anteriores, Castilla León, Cataluña y el Principado de Asturias fueron las comunidades autónomas con más pernoctaciones de

viajeros españoles, mientras que el 30,49% de las pernoctaciones de extranjeros se concentraron en las Baleares. (Ver Gráfico I.2.20).

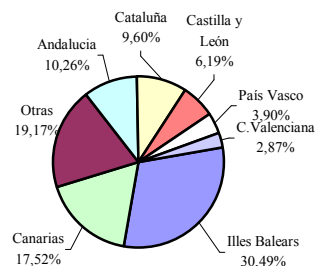
Gráfico I.2.20

DISTRIBUCIÓN PERNOCTACIONES EN ALOJAMIENTOS DE TURISMO RURAL, 2009p

PERNOCTACIONES DE VIAJEROS ESPAÑOLES EN %



PERNOCTACIONES DE VIAJEROS EXTRANJEROS EN %



p: Datos provisionales

Fuente: INE

Cuadro I.2.33

VIAJEROS Y PERNOCTACIONES SEGÚN PAÍS DE RESIDENCIA EN ALOJAMIENTOS DE TURISMO RURAL, 2009p

	VIAJEROS		PERNOCTACIONES	
	Total	%	Total	%
TOTAL	2.708.583	100,00	7.901.745	100,00
Residentes en España	2.441.521	90,14	6.637.824	84,00
Residentes en el extranjero	267.062	9,86	1.263.921	16,00
TOTAL residentes en el extranjero	267.062	100,00	1.263.921	100,00
TOTAL residentes en U.E. (sin España)	225.343	84,38	1.132.716	89,62
<i>Alemania</i>	80.366	30,09	492.443	38,96
<i>Bélgica</i>	10.388	3,89	50.897	4,03
<i>Francia</i>	40.361	15,11	166.073	13,14
<i>Italia</i>	10.206	3,82	30.419	2,41
<i>Países Bajos</i>	16.341	6,12	77.091	6,10
<i>Portugal</i>	12.305	4,61	42.020	3,32
<i>Reino Unido</i>	40.806	15,28	187.127	14,81
Suiza	6.615	2,48	28.556	2,26
Resto de Europa	19.288	7,22	103.168	8,16
Estados Unidos	8.228	3,08	26.153	2,07
Resto del mundo	22.154	8,30	59.972	4,74

p: Datos provisionales

Fuente: INE

PANORAMA ECONÓMICO

Cuadro I.2.34

EVOLUCIÓN EN EL AÑO 2009p: VIAJEROS, PERNOCACIONES Y ESTANCIA MEDIA EN ALOJAMIENTO DE TURISMO RURAL

	Número de viajeros			Número de pernoctaciones			Estancia media
	Residentes en España	Residentes en el extranjero	Total	Residentes en España	Residentes en el extranjero	Total	
Enero	93.890	6.037	99.927	252.493	43.611	296.104	2,96
Febrero	129.353	10.131	139.484	256.210	52.565	308.775	2,21
Marzo	173.648	14.255	187.903	377.360	72.807	450.167	2,40
Abril	258.251	25.009	283.260	695.759	108.489	804.248	2,84
Mayo	192.816	32.459	225.275	423.832	119.208	543.040	2,41
Junio	185.168	27.032	212.200	423.990	112.925	536.915	2,53
Julio	255.183	41.452	296.635	774.506	208.883	983.389	3,32
Agosto	323.197	43.192	366.389	1.463.436	240.044	1.703.480	4,65
Septiembre	201.944	29.755	231.699	504.582	126.074	630.656	2,72
Octubre	234.799	21.378	256.177	538.205	93.133	631.338	2,46
Noviembre	172.011	8.046	180.057	350.335	43.184	393.519	2,19
Diciembre	221.261	8.316	229.577	577.116	42.998	620.114	2,70
TOTAL	2.441.521	267.062	2.708.583	6.637.824	1.263.921	7.901.745	2,92

p: Datos provisionales
Fuente: INE

Cuadro I.2.35

EVOLUCIÓN EN EL AÑO 2009p: ALOJAMIENTOS DE TURISMO RURAL ABIERTOS, PLAZAS ESTIMADAS, GRADO DE OCUPACIÓN Y PERSONAL

	Nº de alojamientos rurales abiertos estimados	Nº de plazas estimadas	Grado de ocupación por plazas	Personal empleado
Enero	12.779	111.955	8,50	18.865
Febrero	13.240	117.500	9,35	19.612
Marzo	13.592	122.439	11,81	20.401
Abril	13.937	127.755	20,82	21.342
Mayo	14.024	128.735	13,55	21.452
Junio	14.187	130.469	13,66	21.730
Julio	14.346	131.949	23,82	22.459
Agosto	14.406	132.578	40,69	22.527
Septiembre	14.288	131.389	15,92	21.982
Octubre	14.186	130.205	15,56	21.356
Noviembre	13.969	126.587	10,32	20.519
Diciembre	13.693	123.243	16,09	20.231
TOTAL(*)	13.887	126.234	16,92	21.040

p: Datos provisionales
* Media anual donde los grados de ocupación están ponderados por plazas o habitaciones
Fuente: INE

Más del 84% de las pernoctaciones registradas correspondió a viajeros españoles, según los datos del INE.

Los alojamientos de turismo rural españoles ofrecieron de media 126.234 plazas a lo largo del año 2009, con un incremento del 9,94% respecto a las plazas estimadas el año anterior. El grado de ocupación es 1,5 puntos inferior al del año anterior, debido al aumento del número de alojamientos y de plazas. (ver Cuadro I.2.35).

2.2.2. El turismo en la Comunitat Valenciana

En 2009 5,12 millones de turistas han visitado la Comunitat Valenciana, un 10,6% menos que el año anterior. La Comunitat Valenciana se sigue situando como quinta comunidad de destino representando el 9,8% de los destinos turísticos hacia España.

El ejercicio 2009 ha mostrado cómo se ha contraído la demanda extranjera, sobre todo debido al descenso en el número de turistas procedentes del Reino Unido, principal mercado emisor en la Comunitat Valenciana, debido entre otros motivos por la depreciación de la libra frente al euros. A la vez que cabe destacar el repunte de algunos mercados extranjeros como el alemán, que en 2009 rompió la tendencia decreciente de los últimos años.

Por el contrario, la demanda nacional con destino en la Comunitat Valenciana se ha incrementado, tal y como muestran los últimos datos ofrecidos por la encuesta Familitur, y recogidos en este balance. También las pernoctaciones hoteleras realizadas por los residentes en España, que suponen el 63% del total, se han incrementado, aunque no ha sido suficiente este aumento para paliar el descenso en el total de las mismas.

Los datos ofrecidos por el INE para el resto de alojamientos reglados también muestran datos negativos para el año 2009.

Según la encuesta Frontur que realiza el Instituto de Estudios Turísticos, en 2009 el número de turistas extranjeros con destino en la Comunitat Valenciana ha decrecido un 10,6%. Si bien este descenso se ha atenuado respecto al primer cuatrimestre del año, durante el cual éste se calcula que fue del 21,76%.

Atendiendo al origen de los turistas extranjeros, el mercado británico, con una cuota del 41,9% del total, continúa siendo el principal mercado turístico extranjero, aunque respecto a los datos de 2008 las llegadas de extranjeros

procedentes del Reino Unido que han descendido un 14,5%, suponen un descenso de casi dos puntos en la cuota. El descenso ha sido generalizado para el conjunto del país (-15,5%).

Del resto de mercados extranjeros, cabe destacar que el mercado alemán, con una cuota del 9,8% del total, ha incrementado su presencia en la Comunitat Valenciana un 1,6% respecto a 2008, así como el mercado belga, que lo ha hecho en un 7,3%. El resto de los mercados más significativos para el destino Comunitat Valenciana han registrado descensos respecto al año anterior.

En cuanto a los datos relativos a la oferta turística, el parque hotelero de la Comunitat Valenciana dispone para el año 2009 de 122.409 plazas frente a las 121.160 de 2008. Los hoteles de cuatro y tres estrellas, con 146 y 248 establecimientos y un total de 45.891 y 49.763 plazas disponibles, respectivamente, suponen la mayor oferta hotelera que se distribuyen entre las 122.409 plazas existentes en los hoteles.

Cuadro I.2.36

OFERTA TURÍSTICA: HOTELES EN LA COMUNITAT VALENCIANA, 2009

<i>Estrellas de Oro</i>	Alicante	Castellón	Valencia	C. Valenciana
NÚMERO	334	153	225	712
<i>Una</i>	52	32	35	119
<i>Dos</i>	74	54	49	177
<i>Tres</i>	127	43	78	248
<i>Cuatro</i>	70	23	53	146
<i>Cinco</i>	11	1	10	22
PLAZAS	67.265	22.154	32.990	122.409
<i>Una</i>	2.555	1.691	1.658	5.904
<i>Dos</i>	8.418	3.011	3.045	14.474
<i>Tres</i>	29.747	8.224	11.792	49.763
<i>Cuatro</i>	23.518	8.854	13.519	45.891
<i>Cinco</i>	3.027	374	2.976	6.377

Fuente: Agencia Valenciana Turismo.

En cuanto a la oferta de los hostales, en el 2009 se han contado con 196 hostales y 6.539 plazas, se han aumentado 53 plazas y existe un hostel menos. El mayor número de hostales y plazas corresponde a los de una estrella con 151 y 4.731, respectivamente.

MEMORIA 2009

Cuadro I.2.37

OFERTA TURÍSTICA: HOSTALES EN LA COMUNITAT VALENCIANA, 2009

<i>Estrellas de Plata</i>	Alicante	Castellón	Valencia	C. Valenciana
NÚMERO	85	52	59	196
<i>Una</i>	65	43	43	151
<i>Dos</i>	20	9	15	44
<i>Tres</i>	-	-	1	1
PLAZAS	3.021	1.593	1.978	6.592
<i>Una</i>	2.138	1.305	1.288	4.731
<i>Dos</i>	883	288	626	1.797
<i>Tres</i>	-	-	64	64

Fuente: Agencia Valenciana Turismo.

En el 2009 se han ofertado un total de 148.591 plazas en los 34.943 apartamentos turísticos de toda la Comunitat Valenciana, Alicante es la provincia que más apartamentos y plazas oferta, con un total de 21.084 apartamentos y 81.887 plazas, seguido de Castellón con 8.682 apartamentos y 41.161 plazas y por último Valencia con 5.177 apartamentos y 25.543 plazas. En el Cuadro I.2.38 se observan los apartamentos divididos por categorías y provincias.

Hay que seguir mencionando que el número de apartamentos turísticos y las plazas ofertadas se vería incrementado si se pudieran registrar aquellos que son alquilados por particulares y sobre los cuales hay un escaso control.

Cuadro I.2.38

OFERTA TURÍSTICA: APARTAMENTOS EN LA COMUNITAT VALENCIANA, 2009

<i>Categoría</i>	Alicante	Castellón	Valencia	C. Valenciana
NÚMERO	21.084	8.682	5.177	34.943
<i>Lujo</i>	2	45	2	49
<i>Primera</i>	1.775	399	408	2.582
<i>Segunda</i>	19.307	8.238	4.767	32.312
PLAZAS	81.887	41.161	25.543	148.591
<i>Lujo</i>	12	180	20	212
<i>Primera</i>	6.616	1.758	2.545	10.919
<i>Segunda</i>	75.259	39.223	22.978	137.460

Fuente: Agencia Valenciana Turismo.

PANORAMA ECONÓMICO

El número de plazas ofertadas en camping, fue de 61.619 con un total de 107 instalaciones. El mayor número de establecimientos y plazas disponibles corresponde a los de segunda categoría con 79 campings y 44.195 plazas. Los campings de primera categoría disponen de 15.543 plazas y un total de 26 establecimientos. Castellón es la provincia de la Comunitat Valenciana que ofrece un mayor número de establecimientos con 37 y Alicante es la que mayor número de plazas dispone, con 22.785 plazas.

Cuadro I.2.39

OFERTA TURÍSTICA: CAMPINGS EN LA COMUNITAT VALENCIANA, 2009

<i>Categoría</i>	Alicante	Castellón	Valencia	C. Valenciana
NÚMERO	35	37	35	107
<i>Gran Confort</i>	2	-	-	2
<i>Primera</i>	6	12	8	26
<i>Segunda</i>	27	25	27	79
PLAZAS	22.785	19.006	19.828	61.619
<i>Gran Confort</i>	1.881	-	-	1.881
<i>Primera</i>	3.189	8.209	4.145	15.543
<i>Segunda</i>	17.715	10.797	15.683	44.195

Fuente: Agencia Valenciana Turismo.

La oferta en alojamiento rural (casas rurales y albergues turísticos), en 2009 sigue creciendo, con 202 nuevas plazas, que supone un aumento del 1,99% respecto al año 2008. El número de casas rurales, ha aumentado con la apertura de 35 establecimientos rurales y el número de plazas ha aumentado un 3,37% respecto al 2008.

Cuadro I.2.40

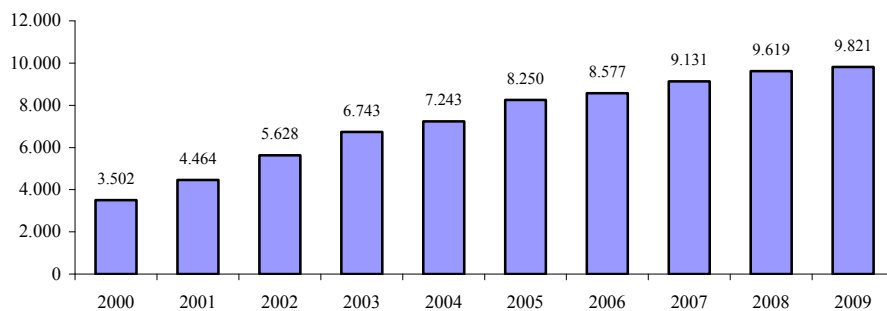
OFERTA TURÍSTICA: CASAS RURALES Y ALBERGUES EN LA C.V., 2009

	Alicante	Castellón	Valencia	C. Valenciana
NÚMERO	231	515	328	1.074
<i>Albergues</i>	10	16	19	45
<i>Casas Rurales</i>	221	499	309	1.029
PLAZAS	2.262	4.081	3.478	9.821
<i>Albergues</i>	493	599	1.216	2.308
<i>Casas Rurales</i>	1.769	3.482	2.262	7.513

Fuente: Agencia Valenciana Turismo.

Gráfico I.2.21

**EVOLUCIÓN DE LAS PLAZAS EN CASAS RURALES Y
ALBERGUES DE LA COMUNITAT VALENCIANA,
2000-2009**



Fuente: Agencia Valenciana Turismo.

La Comunitat Valenciana cuenta con un total de 1.425 agencias de viajes, repartidas entre Centrales y Sucursales, Valencia es la provincia con mayor número de centrales con 328 y sucursales con 445 (ver Cuadro I.2.41).

PANORAMA ECONÓMICO

Cuadro I.2.41

OFERTA TURÍSTICA: AGENCIAS DE VIAJES EN LA C. VALENCIANA, 2009

	Alicante	Castellón	Valencia	C. Valenciana
CASAS CENTRALES	299	50	445	794
<i>Mayorista</i>	3	1	5	9
<i>Mayor/minor</i>	41	9	58	108
<i>Minorista</i>	255	40	382	677
SUCURSALES	235	68	328	631
<i>Mayorista</i>	2	-	9	11
<i>Mayor/minor</i>	168	61	234	463
<i>Minorista</i>	65	7	85	157
TOTAL GENERAL	534	118	773	1.425

Fuente: Agencia Valenciana Turismo.

En el Cuadro I.2.42 y Gráfico I.2.22 se observa la evolución de la oferta turística de la Comunitat Valenciana. Las casas rurales y las apartamentos con un 3,9% y un 4,6% respectivamente, son los establecimientos que más han aumentado la oferta de plazas en el 2009. Este año no se disponen de los datos de cafeterías y restaurantes.

Cuadro I.2.42

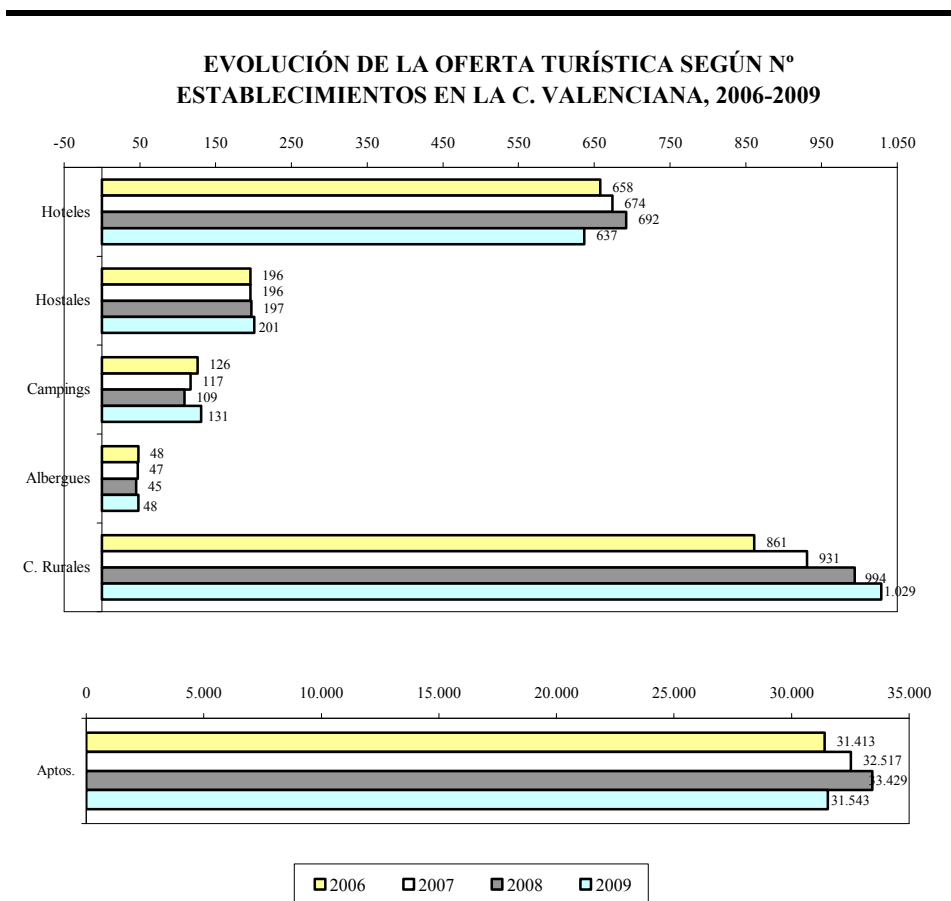
EVOLUCIÓN DE LA OFERTA TURÍSTICA EN LA COM. VALENCIANA, 2008-2009

	2008				2009			
	nº	T	Plazas	T	nº	T	Plazas	T
Hoteles	692	2,7	121.160	4,0	712	2,9	122.409	1,0
Hostales	197	0,5	6.539	0,5	196	-0,5	6.592	0,8
Apartamentos	33.429	2,8	142.045	2,3	34.943	4,5	148.591	4,6
Campings	109	-6,8	63.032	-0,9	107	-1,8	61.619	-2,2
Albergues	45	-4,3	2.324	0,0	45	0,0	2.308	-0,7
Casas Rurales	994	6,8	7.295	7,2	1.029	3,5	7.580	3,9

T: % Tasa de variación.

Fuente: Elaboración propia, datos extraídos del Boletín Oferta Turística Municipal y Comarcal. Agencia Valenciana Turismo.

Gráfico I.2.22

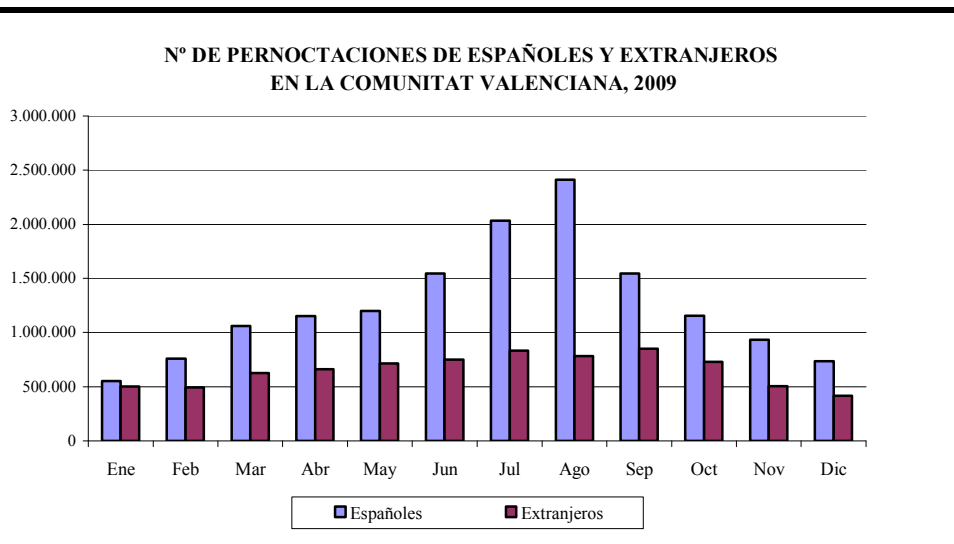


Fuente: Elaboración propia, datos extraídos del Boletín Oferta Turística Municipal y Comarcal. Agencia Valenciana Turismo.

El número de pernотaciones ha disminuido un 5,0% en la Comunidad, el grado de ocupación media de los hoteles fue del 55,2%, situándose 4,2 puntos por debajo en relación al año anterior.

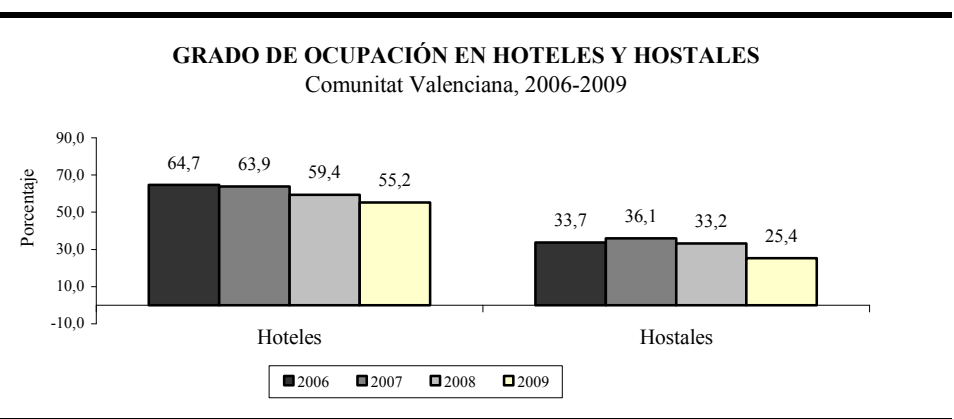
El grado medio de ocupación de los hostales ha descendido 7,8 puntos en el 2009, pasando de una ocupación media del 33,2% en el 2008, a un 25,4% en el año 2009.

Gráfico I.2.23



Fuente: Elaboración propia. Datos facilitados por la Agència Valenciana de Turisme.

Gráfico I.2.24



Fuente: Elaboración propia. Datos facilitados por la Agència Valenciana de Turisme.

Un 65,74% de los visitantes que pernoctaron en nuestra Comunidad durante el año 2009 eran turistas procedentes de España.

MEMORIA 2009

Cuadro I.2.43

PERNOCTACIONES EN ESTABLECIMIENTOS HOTELEROS, 2008-2009

En miles de pernoctaciones

	2008	T1	2009	T1
C. Valenciana				
Nacionales	12.168,73	-19,47	12.571,59	3,31
Extranjeros	7.970,89	-19,38	6.552,17	-17,80
TOTAL COM. VALENCIANA	20.139,62	-19,43	19.123,76	-5,04
España				
Nacionales	116.893,93	0,00	109.839,82	-6,03
Extranjeros	155.615,39	0,00	142.064,64	-8,71
TOTAL ESPAÑA	272.509,32	0,00	251.904,46	-7,56

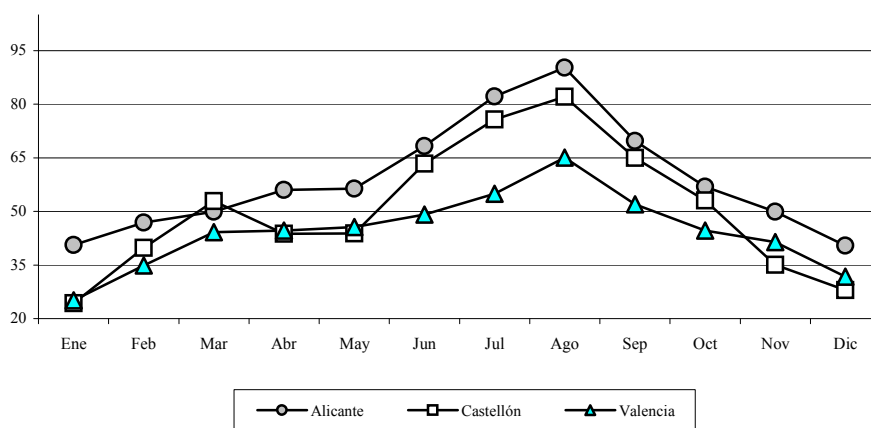
T1: Tasa de variación interanual

Fuente: Elaboración propia. Datos facilitados por la Agència Valenciana de Turisme.

El grado de ocupación más elevado en los hoteles, se da en el mes de agosto, siendo del 83,% frente al 88,55% del año anterior. El grado de ocupación de los hostales para este mes, ha sido de un 46,41% frente al 54,22% del 2008.

Gráfico I.2.25

GRADO DE OCUPACIÓN EN HOTELES Y HOSTALES DE LA C. VALENCIANA. AÑO 2009 (en porcentaje)



Fuente: Elaboración propia. Datos facilitados por la Agència Valenciana de Turisme.

Normativa Turística (Ayudas y Subvenciones)

RESOLUCIÓN de 10 de septiembre de 2009, de la consellera de Turismo, por la que se publica la relación de subvenciones concedidas en el ejercicio 2009 al amparo de la Orden de 23 de febrero de 2009, de la Conselleria de Turismo, por la que se regulan y convocan las ayudas destinadas a la creación, modernización o adaptación de productos de turismo activo y de naturaleza ligados al turismo de interior para el ejercicio 2009 en el marco del Plan de Competitividad del Sector Turístico

RESOLUCIÓN de 25 de junio, de la consellera de Turismo, por la que se publica la relación de subvenciones concedidas en el ejercicio 2009 al amparo de la Orden de 29 de diciembre de 2008, de la Conselleria de Turismo, por la que se regulan y convocan las ayudas destinadas a la difusión de recursos turísticos de los municipios de interior de la Comunitat Valenciana.

RESOLUCIÓN de 13 de febrero de 2009, de la consellera de Turismo y presidenta de la Agència Valenciana del Turisme, por la que se acuerda publicar la relación de ayudas concedidas en el ejercicio 2008, al amparo de la Resolución de 17 de enero de 2008 de la misma, por la que se convocan las ayudas y se publican los programas de actuación de la Agència para el año 2008 de apoyo al sector turístico, así como del Decreto 71/2000, de 22 de mayo, del Consell, por el que se aprueba el reglamento regulador de los convenios previstos en la Ley 3/1998, de 21 de mayo, de la Generalitat, de Turismo de la Comunitat Valenciana.

RESOLUCIÓN de 6 de febrero de 2009, de la consellera de Turisme, en su calidad de presidenta de la Agència Valenciana del Turisme, por la que se publica la relación de subvenciones concedidas en el ejercicio 2008 al amparo de la Resolución de 4 de marzo de 2008, de la consellera de Turisme, en su calidad de presidenta de la Agència Valenciana del Turisme, por la que se regulan y convocan las ayudas de asistencia técnica para la planificación turística a entidades locales de la Comunitat Valenciana.

Plan de Playas Accesibles

Desde la puesta en marcha del Plan Playas Accesibles en el año 2004, la Comunitat Valenciana ha pasado de tener 22 puntos accesibles al baño a tener actualmente 80, cuatro playas accesibles más que en el 2008. Cada playa accesible está equipada con sillas marinas y muletas anfibias para tomar el baño, rampas, pasarelas para sillas de ruedas y personal especializado que permite la cobertura de las necesidades de las personas discapacitadas o con movilidad reducida.

Por provincias, Alicante cuenta con 26 playas accesibles en 15 de sus municipios, Castellón tiene 22 playas accesibles en 14 de sus municipios y Valencia dispone de 32 playas accesibles en 17 de sus municipios.

En el año 2009 se han concedido 3.338 Banderas Azules entre los estados europeos participantes. España ha obtenido 571 galardones, distribuidos entre 493 playas y 78 puertos deportivos.

Un 17% de las Banderas Azules concedidas en Europa ondeará en España, siendo la Comunidad Valenciana uno de los territorios europeos más galardonados. La Comunidad Valenciana ha obtenido 101 Banderas Azules, 89 para playas y 12 para los puertos deportivos.

Según datos de la Agencia Valenciana de Turismo, la red de centros de turismo para la cualificación profesional, CdT, que gestiona la Agencia ha realizado durante el año 2009, un total de 950 cursos, en los que han participado 17.999 alumnos y se han impartido un total 48.390 horas en dichos cursos.

Cuadro I.2.44

ACTIVIDAD DE LOS DIFERENTES CENTROS DE TURISMO PARA LA CUALIFICACIÓN PROFESIONAL EN LA COMUNITAT VALENCIANA, 2009

FORMACIÓN CONTINUA

	Castellón	Valencia	Gandía	Denia	Alicante	Benidorm	Torreveija
Cursos	124	170	87	54	126	91	75
Horas	1.075	1.900	843	749	1.943	1.010	1.189
Alumnos	2.468	3.255	1.732	895	2.294	1.820	1.276

FORMACIÓN OCUPACIONAL

	Castellón	Valencia	Gandía	Denia	Alicante	Benidorm	Torreveija
Cursos	15	31	32	48	42	35	20
Horas	2.392	5.625	5.105	5.381	6.492	7.340	7.346
Alumnos	285	588	605	984	778	699	320

Fuente: Conselleria de Turisme.

2.3 ESTRUCTURA EMPRESARIAL DE LA COMUNITAT VALENCIANA

La estructura productiva en la Comunitat Valenciana y en el conjunto de España es muy similar en cuanto a la participación de los grandes grupos en el Valor Añadido Bruto total. En nuestra Comunitat la distribución por sectores tiene la siguiente composición: servicios 70,9%, industria y energía un 15,6%, construcción un 11,4% y agricultura un 2,1%. Por su parte, el peso sectorial sobre el total del Valor Añadido en España es el siguiente: servicios 71,7%, industria y energía 15,1%, construcción 10,7% y agricultura 2,4%.

La red empresarial valenciana se caracteriza por la diversidad de sus actividades. La industria del calzado, del textil, del juguete, del mueble y cerámica tienen un peso económico importante, así como la siderurgia, la industria del automóvil, química, petroquímica y hortofrutícola, que se concentran en diversos puntos de la geografía de nuestra Comunitat.

La columna vertebral del desarrollo económico de la Comunitat Valenciana son las pequeñas y medianas empresas, como a continuación se analiza a través de la estructura empresarial existente en la Comunitat diferenciando las empresas en función del número de trabajadores, de su actividad productiva y de su condición jurídica, considerando los últimos datos estadísticos disponibles de la Encuesta del Directorio Central de Empresas (DIRCE), realizada por el Instituto Nacional de Estadística (INE), a fecha 1 de enero de 2009.

En la Comunitat Valenciana se encuentran registradas en el DIRCE 362.844 empresas, representando un 10,8% del total de empresas españolas, porcentaje ligeramente inferior al del año precedente. Se ha producido un descenso de 13.249 empresas; en términos relativos ha supuesto una disminución del 3,5% frente al 1,9% de España (Cuadros I.2.45 y I.2.46).

Con respecto al ejercicio anterior, Alicante ha experimentado en mayo un descenso en términos absolutos con 6.068 empresas menos (un 4,3% en términos relativos), seguida de Valencia con una reducción de 5.448 empresas (2,9%) y Castellón con 1.733 empresas (4%).

Cuadro I.2.45

NÚMERO DE EMPRESAS SEGÚN NATURALEZA JURÍDICA, 2008-2009

	Alicante			Castellón			Valencia			C. Valenciana			España							
	2008		2009	2008		2009	2008		2009	2008		2009	2008		2009					
	m	T1	m	m	T1	m	m	T1	m	m	T1	m	m	T1	m					
Personas físicas	75.223	52,9	70.783	55,2	22.302	50,9	21.187	52,9	102.816	54,1	98.855	55,7	200.341	53,3	190.825	52,6	1.857.931	54,3	1.793.897	55,4
Soc. Anónimas	2.097	1,5	2.011	1,5	1.072	2,4	1.062	2,5	4.178	2,2	4.008	2,3	7.347	2,0	7.081	2,0	113.130	3,3	109.330	3,4
Soc. resp. limitada	55.060	38,7	53.383	40,4	16.498	37,6	15.958	39,2	66.960	35,3	65.519	36,3	138.518	36,8	134.860	37,2	1.145.398	33,5	1.140.820	34,1
Soc. Colectivas	13	0,0	12	0,0	3	0,0	1	0,0	14	0,0	14	0,0	30	0,0	27	0,0	333	0,0	306	0,0
Soc. Comanditaria	2	0,0	2	0,0	0	0,0	0	0,0	2	0,0	2	0,0	4	0,0	4	0,0	93	0,0	85	0,0
Com. de Bienes	5.391	3,8	5.402	4,0	2.447	5,6	2.343	5,8	8.491	4,5	8.484	4,6	16.329	4,3	16.229	4,5	113.378	3,3	114.831	3,4
Soc. Cooperativas	735	0,5	692	0,5	369	0,8	354	0,9	1.546	0,8	1.456	0,8	2.650	0,7	2.502	0,7	24.516	0,7	23.483	0,7
Asoc. y otros tipos	3.558	2,5	3.721	2,6	1.073	2,4	1.131	2,5	5.699	2,9	5.718	3,0	10.130	2,7	10.570	2,9	158.730	4,6	164.284	4,7
Org. Aut. y otros	228	0,2	233	0,2	91	0,2	86	0,2	425	0,2	427	0,2	744	0,2	746	0,2	8.730	0,3	8.794	0,3
Total	142.307	37,8	136.239	37,5	43.855	11,7	42.122	11,6	189.931	50,5	184.483	50,8	376.093	11,0	362.844	10,8	3.422.239		3.355.830	

m: número de empresas

T1: Porcentaje de cada tipo de empresa sobre el total

T2: Porcentaje de empresas de la Comunitat Valenciana sobre el total nacional, y de cada provincia respecto a la Comunitat

Datos a 1 de enero de cada año.

Fuente: Directorio Central de Empresas- INE / Elaboración propia

PANORAMA ECONÓMICO

Cuadro I.2.46

VARIACIÓN PORCENTUAL DEL NÚMERO DE EMPRESAS, 2008-2009

	Alicante	Castellón	Valencia	C. V.	España
Personas físicas	-5,9	-5,0	-3,9	-4,7	-3,4
Soc. Anónimas	-4,1	-0,9	-4,1	-3,6	-3,4
Soc. Resp. Limitada	-3,0	-3,3	-2,2	-2,6	-0,4
Soc. Colectivas	-7,7	-66,7	0,0	-10,0	-8,1
Soc. Comanditaria	0,0	0,0	0,0	0,0	-8,6
Com. de Bienes	0,2	-4,3	-0,1	-0,6	1,3
Soc. Cooperativas	-5,9	-4,1	-5,8	-5,6	-4,2
Asoc. y otros tipos	4,6	5,4	4,0	4,3	3,5
Org. Aut. y otros	2,2	-5,5	0,5	0,3	0,7
Total	-4,3	-4,0	-2,9	-3,5	-1,9

Fuente: Directorio Central de Empresas - INE / Elaboración propia.

Con relación a la naturaleza jurídica de las empresas valencianas, una parte importante se encuentran inscritas bajo la condición jurídica de persona física (52,6%), como Sociedad de responsabilidad limitada (37,2%), y las que lo hacen con la denominación de Comunidad de Bienes, un 4,5% (Cuadro I.2.47).

Comparando con la distribución que se establece para el total de España, se observa que, en el conjunto nacional, el porcentaje de empresarios personas físicas (55,4%) es inferior en 1,8 puntos porcentuales. Además, la Comunitat Valenciana se caracteriza por registrar un menor porcentaje de Sociedades Anónimas que el conjunto de España, un 2% frente al 3,4% nacional.

Este hecho se compensa con la mayor presencia en nuestra Comunitat de Sociedades de Responsabilidad Limitada, un 37,2% frente al 34,1% de España.

El mayor porcentaje de personas físicas se encuentra en la provincia de Valencia con un 55,7%, frente al 55,2% de Alicante y el 52,9% de Castellón. Alicante se caracteriza por contar con una mayor participación de Sociedades de Responsabilidad Limitada (40,4%), mientras que en Castellón se registra el mayor porcentaje de Sociedades Anónimas (2,5%) y de Comunidades de Bienes (5,8%).

Según los datos estadísticos del DIRCE que se muestran en el Cuadro I.2.48, de las 362.844 empresas de la Comunitat Valenciana, el 89,76% son microempresas (empresas de 0 a 10 trabajadores) y el 50,35% son empresas sin asalariados, corroborando de esta forma el claro dominio del autoempleo que se observa en la estructura jurídica empresarial valenciana.

Cuadro I.2.47

NÚMERO DE EMPRESAS SEGÚN ESTRATO DE ASALARIADOS, 2009

	Alicante		Castellón		Valencia		C. Valenciana		España	
	m		m		m		m T1		m T1	
Sin asalariados	68.950		20.090		93.665		182.705	50,35	1.767.470	52,67
De 1 a 2 asalariados	40.080		12.732		52.224		105.036	28,95	919.092	27,39
De 3 a 5 asalariados	14.211		4.688		19.038		37.937	10,46	332.671	9,91
De 6 a 9 asalariados	6.148		2.071		8.576		16.795	4,63	151.233	4,51
De 10 a 19 asalariados	3.967		1.340		6.109		11.416	3,15	101.601	3,03
De 20 a 49 asalariados	2.176		740		3.209		6.125	1,69	55.641	1,66
De 50 a 99 asalariados	442		248		907		1.597	0,44	15.075	0,45
De 100 a 199 asalariados	183		117		484		784	0,22	7.672	0,23
De 200 a 499 asalariados	63		74		185		322	0,09	3.578	0,11
De 500 a 999 asalariados	9		18		52		79	0,02	1.008	0,03
De 1000 a 4999 asalariados	8		4		29		41	0,01	678	0,02
De más de 4999 asalariados	2		0		5		7	0,00	111	0,00
	<u>T2</u>		<u>T2</u>		<u>T2</u>		<u>T3</u>			
Total	136.239	37,5	42.122	11,6	184.483	50,8	362.844	10,8	3.355.830	

m: número de empresas

T1: Porcentaje de cada estrato de asalariados sobre el total de la Comunitat Valenciana y de España

T2: Porcentaje de empresas de cada provincia respecto de la Comunitat Valenciana

T3: Porcentaje de empresas de la Comunitat Valenciana sobre el total nacional

Fuente: Directorio Central de Empresas - INE / Elaboración propia.

El número de empresas con una plantilla superior a los mil trabajadores se situó en 48 (49 en el año 2008), de las cuales 34 se ubican en Valencia (32 en 2008), 4 en Castellón (7 en 2008) y 7 en Alicante (10 en 2008). En cuanto a las empresas con 5.000 asalariados o más, son 7 en la Comunitat, 5 en Valencia y 2 en Alicante.

Analizando los datos del Cuadro I.2.48, se puede afirmar que en la Comunitat Valenciana existe un alto grado de dispersión en cuanto al número de empresas según su actividad principal, siendo éste muy similar al del conjunto de España.

El 50% de las empresas valencianas ejercen la actividad en el sector de los servicios, el 25,3% en el del comercio, el 16,6% en el de la construcción y el 8,2% restante en el de la industria. En España los porcentajes se situaron en: servicios un 49,1%, comercio un 26,2%, construcción un 16,7% e industria un 7,9%.

Del análisis por actividad se concluye que el porcentaje global medio del número de empresas valencianas sobre el total de españolas es del 10,7%. Por ramas de actividad, las que superan ampliamente esta media son, entre otras, la industria del cuero y calzado, con un 53,5% y las de fabricación de productos minerales no metálicos, con un 17,7%.

Comparando la evolución del número de empresas con relación al año anterior, todas las actividades industriales han registrado descensos en el número de empresas, excepto suministros de electricidad, gas y vapor, con un aumento del 49,2% y las empresas dedicadas a la captación, depuración y distribución de aguas con un incremento del 6,9%. También se han reducido las empresas en la construcción y el comercio en un 14,3% y 2%, respectivamente. Sólo algunas actividades del sector servicios han aumentado el número de empresas, destacando telecomunicaciones, con un incremento del 8,1% y las actividades relacionadas con la informática, con un 4,9%.

En España, las variaciones, en términos generales, han sido similares a las registradas en nuestra Comunitat, como queda reflejado en el Cuadro I.2.48.

MEMORIA 2009

Cuadro I.2.48

NÚMERO DE EMPRESAS POR ACTIVIDAD PRINCIPAL, 2009

ACTIVIDAD	C. V.		España		CV / Esp.		T3	
	N	T1	N	T1	T2	CV	Esp.	
Extracción de minerales, crudos de petróleo y gas natural	258	0,1	2.916	0,1	8,8	-3,7	-2,0	
Ind. de productos alimenticios, bebidas y tabaco	2.179	0,6	30.956	0,9	7,0	-1,3	-1,2	
Ind. Textil y confección y peletería.	2.841	0,8	19.839	0,6	14,3	-6,2	-6,1	
Ind. Cuero y calzado	2.833	0,8	5.294	0,2	53,5	-5,8	-6,4	
Ind. madera y corcho (exc. muebles); cestería y espartería;	1.982	0,5	15.748	0,5	12,6	-5,4	-5,0	
Ind. Papel y artes gráficas	2.103	0,6	19.531	0,6	10,8	-1,3	-1,8	
Ind. química, refino de petróleo, fabr. Prod. Farmac.	609	0,2	4.431	0,1	13,7	-1,0	-2,1	
Fabr. prod. minerales no metálicos, caucho y mat. plásticas	3.131	0,9	17.708	0,5	17,7	-5,3	-3,4	
Metalurgia	145	0,0	1.599	0,0	9,1	1,4	-2,4	
Fabricación de prod. metálicos, excepto maquinaria y equipo	4.212	1,2	45.487	1,4	9,3	-4,7	-2,7	
Fabric. Maquinaria y equipo; prod. Inform; vehículos	1.703	0,5	16.587	0,5	10,3	-4,2	-3,3	
Fabricación de muebles	2.397	0,7	18.476	0,6	13,0	-8,6	-5,6	
Otras industrias manufactureras	1.325	0,4	10.726	0,3	12,4	-4,1	-3,2	
Reparac. E instalación de maquinaria y equipo	1.756	0,5	15.989	0,5	11,0	-1,6	2,6	
Suministro electricidad, gas vapor y a.a.	1.280	0,4	13.962	0,4	9,2	49,2	60,7	
Capt., depur. y distr. agua; recog. tratam. y elim. residuos	850	0,2	5.945	0,2	14,3	6,9	6,8	
Construcción	60.177	16,6	557.110	16,6	10,8	-14,3	-10,4	
Venta y rep. de vehic. de motor, venta al por menor de combustible	7.204	2,0	69.157	2,1	10,4	-0,0	-0,0	
Comercio al por mayor e intermediarios del comer.(exc. vehic. motor)	27.334	7,5	223.615	6,7	12,2	-1,8	-0,9	
Comercio al por menor (exc. vehic. de motor); rep. de enseres dom.	57.166	15,8	516.518	15,4	11,1	-2,3	-1,9	
Transporte y actividades anexas	23.146	6,4	228.932	6,8	10,1	-1,7	-2,0	
Postales y correos	465	0,1	5.866	0,2	7,9	3,1	0,9	
Servicios de alojamiento y de comidas y bebidas	32.280	8,9	290.676	8,7	11,1	0,3	0,5	
Edición; actv. cinematograf, sonido y música; radio y tv.	1.610	0,4	21.788	0,6	7,4	2,8	3,1	
Telecomunicaciones	412	0,1	3.699	0,1	11,1	8,1	1,0	
Actividades relacionadas con la informática	1.831	0,5	21.160	0,6	8,7	4,9	5,7	
Servicios de información, financieros y de seguros	7.976	2,2	72.769	2,2	11,0	1,8	2,3	
Actividades inmobiliarias	14.691	4,0	119.673	3,6	12,3	-3,2	1,7	
Activ. jurid., contables; consultoría; arquitec. e ing. public; otras activ. prof.	39.708	10,9	401.665	12,0	9,9	-1,7	-0,9	
Otras actividades empresariales	14.018	3,9	145.630	4,3	9,6	-1,4	0,5	
Educación	7.003	1,9	72.729	2,2	9,6	5,4	6,1	
Actividades sanitarias y de asistencia social	13.127	3,6	126.986	3,8	10,3	1,4	2,0	
Activ. recreativas, culturales y deportivas; act. asociativas	10.308	2,8	107.143	3,2	9,6	2,3	2,8	
Reparación de ordenadores y artic. de uso doméstico	2.138	0,6	21.950	0,7	9,7	-0,6	-0,4	
Otros servicios personales	12.646	3,5	103.570	3,1	12,2	0,8	2,4	
Total	362.844	100	3.355.830	100	10,7	-3,5	-1,9	

T1: Porcentaje de cada tipo de actividad sobre el total.

T2: Porcentaje que representa el número de empresas de la C.V. sobre el total del Estado, por actividad.

T3: Variación porcentual del número de empresas de la C.V. y de España entre el año 2008 y 2009, por actividad.

Fuente: Directorio Central de Empresas - INE / Elaboración propia.

Economía social

Las autonomías con mayor presencia de la economía social en su estructura empresarial son Andalucía y Cataluña, seguidas muy de cerca por la Comunitat Valenciana.

Por lo que respecta a las Sociedades Cooperativas en situación de alta en la Seguridad Social al finalizar el año 2009, en nuestra Comunitat había 2.021 centros de cotización, el 10,9% del conjunto de España, por detrás de Andalucía (25,4%) y Cataluña (13,7%), como se observa en el Cuadro I.2.49. Por provincias, Valencia posee 1.178 centros, seguida de Alicante con 496 centros y Castellón con 347 centros.

Cuadro I.2.49

NÚMERO DE CENTROS DE COTIZACIÓN Y SUS TRABAJADORES DE SOCIEDADES COOPERATIVAS Y SOCIEDADES LABORALES, 2009

	Sociedades Cooperativas				Sociedades Laborales			
	Nº Centros	T1	Trabajadores (1)	T1	Nº Centros	T1	Trabajadores	T1
Andalucía	4.693	25,4	56.540	19,0	4.253	24,2	18.330	20,8
Aragón	640	3,5	6.773	2,3	585	3,3	2.099	2,4
Asturias	301	1,6	3.296	1,1	553	3,1	3.153	3,6
Baleares	171	0,9	2.835	1,0	184	1,0	779	0,9
Canarias	356	1,9	5.809	1,9	569	3,2	2.292	2,6
Cantabria	96	0,5	1.211	0,4	152	0,9	1.194	1,4
Castilla-La Mancha	1.223	6,6	11.873	4,0	1.609	9,2	6.844	7,8
Castilla y León	1.379	7,5	10.641	3,6	886	5,0	3.456	3,9
Cataluña	2.520	13,7	39.545	13,3	1.596	9,1	7.775	8,8
Comunitat Valenciana	2.021	10,9	50.520	17,0	1.403	8,0	6.601	7,5
Extremadura	752	4,1	5.814	2,0	459	2,6	2.172	2,5
Galicia	827	4,5	8.035	2,7	960	5,5	4.002	4,5
Madrid	985	5,3	15.332	5,1	1.852	10,5	9.732	11,0
Murcia	1.117	6,1	17.957	6,0	1.027	5,8	5.083	5,8
Navarra	230	1,2	6.293	2,1	458	2,6	3.161	3,6
País Vasco	969	5,2	53.678	18,0	944	5,4	11.184	12,7
Rioja (La)	132	0,7	1.413	0,5	66	0,4	311	0,4
Ceuta y Melilla	49	0,3	448	0,2	17	0,1	73	0,1
Total España	18.461	100	298.013	100	17.573	100	88.241	100
Total C. Valenciana	2.021	10,9	50.520	17,0	1.403	8,0	6.601	7,5
Alicante	496	24,5	9.015	17,8	467	33,3	1.933	29,3
Castellón	347	17,2	10.377	20,5	160	11,4	715	10,8
Valencia	1.178	58,3	31.128	61,6	776	55,3	3.953	59,9

(1) Incluye los trabajadores autónomos

T1 Porcentaje que representa cada provincia respecto a la C. Valenciana y de cada CC.AA sobre España

Fuente: Ministerio de Trabajo y Asuntos Sociales / Elaboración Propia.

En cuanto a las Sociedades Laborales, la diferencia entre el número de centros de las distintas comunidades es mucho menor, siendo Andalucía, con 4.353 centros, la que mayor porcentaje representa sobre el total de España (24,2%). La Comunitat Valenciana posee 1.403 centros, lo que supone el 8% de España, siendo Valencia la más representativa (55,3% de la Comunitat) seguida de Alicante (33,3%) y Castellón (11,4%).

Durante el año 2009 ha disminuido en la Comunitat Valenciana el número de Sociedades Cooperativas y el de Sociedades Laborales, así como el número de trabajadores de ambas. En concreto, las Sociedades Cooperativas se han reducido en un 6,2% y sus trabajadores en un 7,2%. Por su parte, el número de Sociedades Laborales ha caído un 15,1% y sus trabajadores un 15,7%.

El número total de trabajadores ocupados en la economía social en la Comunitat Valenciana es de 57.121, de los que un total de 50.520 corresponde a Sociedades Cooperativas, es decir un 88,44% y el resto, 6.601 trabajadores (11,56%), corresponde a Sociedades Laborales. En España, los ocupados en la economía social ascienden a 386.254 trabajadores, de los cuales 298.013 lo están en Sociedades Cooperativas (77,15%) y 88.241 trabajan en Sociedades Laborales, es decir, un 22,84%. Como se desprende de estas cifras, el 14,8% de los trabajadores de la economía social española pertenecen a nuestra Comunitat, porcentaje que se sitúa en el 16,9% en el caso de las Sociedades Cooperativas y en el 7,5% en las Sociedades Laborales.

Por actividades, el sector que más centros posee en la Comunitat Valenciana es el comercio y hostelería con 1.019 centros, seguido de las industrias extractivas y manufactureras con 598 centros y la construcción con 460 centros, representando el 29,8%, 17,5% y 13,4% del total autonómico, respectivamente (Cuadro I.2.50). En España los sectores que más centros poseen son los mismos que en el territorio autonómico, representando entre los tres el 60,9% del total de centros existentes.

Por provincias, Valencia es la que más centros de cotización posee en todas las actividades, destacando por su número tanto el comercio y la hostelería como las industrias extractivas y manufactureras (573 y 347, respectivamente). En Alicante, también las dos actividades que acaparan el mayor número de centros son el comercio y hostelería, con 261, y las industrias manufactureras, con 184, seguidas de la construcción con 147. En Castellón, los sectores que más centros poseen son el comercio y hostelería, con 185 centros y la industria extractiva y manufacturera y la agricultura, ambas con 67 centros cada una.

En cuanto al número de empleados, el sector comercio y hostelería es la actividad que más trabajadores ocupa con 20.734 personas, es decir, un 36,4%

del total de empleados en la economía social. La agricultura, ganadería, caza, silvicultura y pesca es el segundo en representatividad, con 12.140 trabajadores, un 21%³ del total. El tercer lugar lo ocupa la industria extractiva y manufacturera, con 6.101 empleados, es decir, un 10,5%. En España los sectores que ocupan a un mayor número de personas son el comercio y la hostelería (98.372), las industrias extractivas y manufactureras (84.026) y la educación y otras actividades de servicios sociales con 60.850 ocupados.

Por provincias, en Valencia, Castellón y Alicante la actividad que cuenta con mayor número de trabajadores es el comercio y hostelería, con 12.133, 4.780 y 3.821, respectivamente, lo que se traduce en un 34,7% del total de trabajadores de la provincia de Valencia, en un 43,1% del total de la provincia de Castellón y en un 34,9% de la provincia de Alicante. En Castellón, el número de trabajadores en agricultura, ganadería, caza, silvicultura y pesca ocupa el segundo lugar con 3.676 trabajadores, lo que supone un 33,1%.

La población ocupada de la economía social en las comunidades autónomas respecto al total de la población ocupada en España representa el 2,07%. En la Comunitat Valenciana éste se eleva hasta el 2,89%, superada por el País Vasco (7,01%), Murcia (4,13 %) y Navarra (3,46%), como se observa en el Cuadro I.2.52.

Por sectores, el agrario es el que cuenta con mayor porcentaje de población ocupada en la economía social respecto a la población ocupada total en nuestra Comunitat con un 19,7%, superando con mucho la participación media nacional para este sector, que es de un 4,4%. El sector de la construcción es el que cuenta con menor participación en la Comunitat Valenciana, un 1,31%, 0,32 puntos por debajo de la media española. El sector industrial representa el 2% de la población ocupada total, 1,17 puntos por debajo de la media española. Finalmente, en el sector servicios, la ocupación en la economía social supera en 0,81 puntos a la media española, siendo de un 2,59% en nuestra Comunitat.

Cuadro I.2.50

**Nº DE TRABAJADORES Y CENTROS DE COTIZACIÓN POR ACTIVIDADES EN SOCIEDADES COOPERATIVAS Y LABORALES
AÑO 2009**

	Alicante			Castellón			Valencia			C. Valenciana			España							
	Trabajadores		%	Trabajadores		%	Trabajadores		%	Trabajadores		%	Trabajadores		%					
	Nº Centros	m		Nº Centros	m		Nº Centros	m		Nº Centros	m		Nº Centros	m						
Agricultura, gan., caza, silvicultura y pesca	89	9,2	1.480	13,5	67	13,2	3.676	33,1	142	7,3	6.984	20,0	298	8,7	12.140	21,3	2.789	7,7	34.291	9,1
Industrias extractivas y manufactureras	184	19,1	1.347	12,3	67	13,2	421	3,8	347	17,8	4.244	12,1	598	17,5	6.012	10,5	6.969	19,3	84.026	22,3
Prod. y distrib. energía electr., gas y agua	7	0,7	45	0,4	12	2,4	42	0,4	36	1,8	90	0,3	55	1,6	177	0,3	143	0,4	836	0,2
Construcción	147	15,3	916	8,4	39	7,7	267	2,4	274	14,0	1.614	4,6	460	13,4	2.797	4,9	4.982	13,8	29.392	7,8
Comercio y hostelería	261	27,1	3.821	34,9	185	36,5	4.780	43,1	573	29,3	12.133	34,7	1.019	29,8	20.734	36,4	10.021	27,8	98.372	26,1
Transporte, Almacén. y comunicaciones	33	3,4	583	5,3	25	4,9	439	4,0	122	6,2	1.812	5,2	180	5,3	2.834	5,0	2.014	5,6	17.390	4,6
Intermediación financiera act. Inmobiliaria	23	2,4	936	8,5	30	5,9	842	7,6	41	2,1	2.428	6,9	94	2,7	4.206	7,4	550	1,5	21.862	5,8
Act. Profesionales y serv. Auxiliares	98	10,2	781	7,1	44	8,7	294	2,7	204	10,4	2.655	7,6	346	10,1	3.730	6,5	3.601	10,0	19.582	5,2
Educ., actv. sanitarias, veterin. y sociales	73	7,6	612	5,6	25	4,9	288	2,6	143	7,3	2.623	7,5	241	7,0	3.523	6,2	3.508	9,7	60.850	16,2
Act. Culturales y otros servicios	48	5,0	427	3,9	13	2,6	43	0,4	72	3,7	398	1,1	133	3,9	868	1,5	1.457	4,0	9.653	2,6
Total	963	100	10.948	100	507	100	11.092	100	1.954	100	34.981	100	3.424	100	57.021	100	36.034	100	376.254	100

m: número de centros o de trabajadores

Fuente: Ministerio de Trabajo y Asuntos Sociales / Elaboración Propia

PANORAMA ECONÓMICO

Cuadro I.2.51

PORCENTAJE DE POBLACIÓN OCUPADA EN LA ECONOMÍA SOCIAL RESPECTO AL TOTAL POR SECTORES Y COMUNIDADES AUTÓNOMAS, 2009

	Agrario	Industria	Construcción	Servicios	Total
Andalucía	4,18	5,14	2,33	2,13	2,59
Aragón	1,49	2,36	1,32	1,39	1,56
Asturias	1,40	1,43	1,24	1,64	1,56
Baleares	0,63	0,55	0,39	0,87	0,78
Canarias	1,51	2,04	0,73	0,96	1,01
Cantabria	0,19	1,95	0,92	0,81	0,99
Castilla-La Mancha	3,13	4,36	2,55	1,75	2,37
Castilla y León	2,52	2,20	1,24	1,10	1,40
Cataluña	1,39	1,56	1,26	1,53	1,51
Comunitat Valenciana	19,71	2,00	1,31	2,59	2,89
Extremadura	1,64	5,06	2,56	1,65	2,10
Galicia	0,92	1,93	1,14	0,85	1,06
Madrid	0,52	0,77	0,79	0,89	0,86
Murcia	9,04	3,71	4,21	3,42	4,13
Navarra	3,64	4,56	5,60	2,61	3,46
País Vasco	1,35	12,29	3,56	5,74	7,01
Rioja (La)	0,36	2,45	0,43	10,30	1,26
Ceuta y Melilla	0,00	2,06	0,86	1,12	1,13
Total España	4,38	3,17	1,63	1,78	2,07

Fuente: Ministerio de Trabajo y Asuntos Sociales.

2.4. EL EMPLEO EN LA COMUNITAT VALENCIANA

Un análisis detallado de las principales variables del mercado de trabajo se recoge en el apartado primero del segundo Capítulo de esta Memoria.