

2. RASGOS GENERALES DE LA ECONOMÍA VALENCIANA

2.1. EVOLUCIÓN RECIENTE DE LA ECONOMÍA VALENCIANA

Según los datos del Instituto Nacional de Estadística, a través de la Contabilidad Regional de España, el crecimiento económico de la Comunitat Valenciana en 2007 se situó en el 3,7%, inferior en dos décimas al del año precedente (3,9%), como se recoge en el Cuadro I.2.1. Este crecimiento ha sido ligeramente inferior al registrado en el conjunto de España (3,8%) y superior en 1,3 puntos al de la zona euro (2,6%).

Cuadro I.2.1

PRODUCTO INTERIOR BRUTO A PRECIOS DE MERCADO Y SUS COMPONENTES (OFERTA) EN LA C. VALENCIANA Y ESPAÑA, 2005-2007

	2005 (p)		2006 (a)		2007 (1ª E)	
	T ₁	T ₂	T ₁	T ₂	T ₁	T ₂
Comunitat Valenciana						
PIBpm	3,4	100,0	3,9	100,0	3,7	100,0
Agricultura, ganadería y pesca	-8,3	2,6	6,8	2,4	-0,3	2,3
Energía	4,5	1,8	2,8	1,7	-1,4	2,0
Industria	-0,8	17,0	2,7	16,7	0,2	16,4
Construcción	4,5	12,1	4,7	12,7	5,1	13,0
Servicios	4,4	66,6	4,0	66,5	4,6	66,5
España						
PIBpm	3,6	100,0	3,9	100,0	3,8	100,0
Agricultura, ganadería y pesca	-8,6	3,8	2,4	3,3	3,8	2,9
Energía	5,2	2,6	1,4	2,5	1,0	3,0
Industria	1,0	15,7	2,9	15,2	3,1	15,1
Construcción	5,6	10,7	5,0	11,6	3,8	12,2
Servicios	4,1	67,2	4,1	67,4	4,2	66,8

(p) Estimación provisional

(a) Estimación avance

(1ª E) Primera estimación

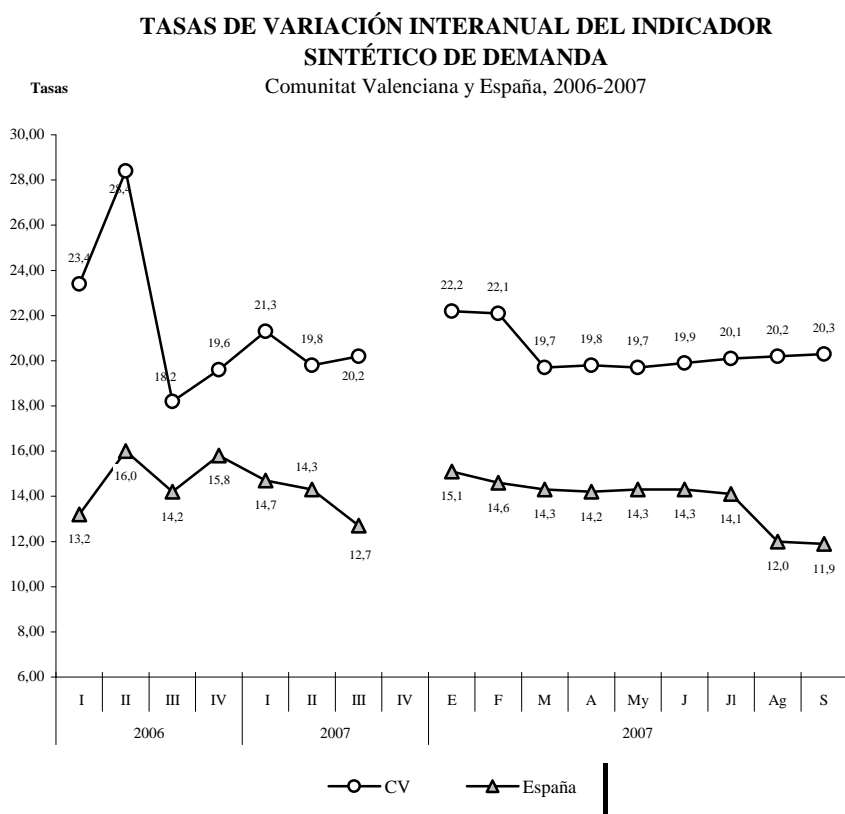
T₁: Variación porcentual interanual

T₂: Porcentaje de cada sector sobre el total del VAB total de la Comunitat Valenciana

Fuente: Contabilidad Regional de España. INE.

Desde el lado de la demanda, tal como se observa en el Gráfico I.2.1, las tasas de variación del Indicador Sintético de la Demanda¹ de la economía valenciana, elaborado por la Dirección General de Economía, se ha mantenido durante los tres primeros trimestres del año por encima de la media española, hasta situarse en el mes de septiembre en un 20,3% para la Comunitat Valenciana y en un 11,9% para España.

Gráfico I.2.1



Fuente: Coyuntura Económica Valenciana. Conselleria d'Economia, Hisenda i Ocupació. GV. Octubre, 2007

¹ El Indicador Sintético de la Demanda se elabora considerando las siguientes variables: IPI, Afiliados SS, Créditos Sistema Bancario, Depósitos Sistema Bancario, Matriculación de Turismos, Índice de Precios de Consumo Subyacente (deflactor).

PANORAMA ECONÓMICO

Un indicador del consumo final es la matriculación de turismos que recogemos en el Cuadro I.2.2. La matriculación en nuestra Comunitat ha caído en 2007 un 4,1% (1,3% en 2006). En España, el total de matriculaciones acumuladas en 2007 ha descendido un 3,9% (1% en 2006).

Cuadro I.2.2

MATRICULACIÓN DE TURISMOS. C. VALENCIANA Y ESPAÑA, 2006-2007

	2006				2007			
	I Trim	II Trim	III Trim	IV Trim	I Trim	II Trim	III Trim	IV Trim
C. Valenciana								
Turismos (Miles de unidades)	51,06	61,30	43,94	45,10	54,50	56,94	41,08	41,14
T ₁	-2,6	-3,0	-12,7	3,1	6,7	-7,1	-6,5	-8,8
España								
Turismos (Miles de unidades)	420,41	458,47	381,71	400,05	424,64	447,11	368,08	393,98
T ₁	3,0	-3,3	-4,2	1,1	1,0	-2,5	-3,6	-1,5

T₁: Tasa de Variación Interanual en porcentaje

Fuente: INE.

Por lo que respecta a la evolución de la demanda exterior, el análisis detallado del sector exterior se puede consultar en el apartado tercero de esta primera parte de la Memoria. En términos generales, las exportaciones y expediciones con origen en la Comunitat Valenciana han sido en el año 2007 de 18.544,89 millones de euros, lo que supone un aumento del 2% respecto a la cifra contabilizada en el año 2006. En cuanto a las importaciones valencianas, durante el año 2007, han ascendido a 22.647,83 millones de euros, lo que supone un incremento del 11,4%. El mayor aumento en la tasa de crecimiento de las importaciones sobre el de las exportaciones ha provocado un nuevo descenso en la tasa de cobertura de la Comunitat Valenciana hasta situarse en el 81,9% frente al 89,4% del año anterior.

Desde el lado de la oferta, la producción de la Comunitat Valenciana, medida a través del Indicador Sintético de la Oferta², elaborado por la Dirección General de Economía, ha crecido hasta septiembre un 1,5% (3,7% en el mismo periodo del año anterior) frente al 4,4% registrado en España (5,1% hasta septiembre de 2006).

Siguiendo un análisis sectorial (Cuadro I.2.1), según el INE, el PIB a precios de mercado, en términos reales, del sector agrícola de la Comunitat Valenciana ha caído en 2007 un 0,3%, mientras que en España aumentó un 3,8%. La industria, con un 0,2%, ha crecido por debajo de la media nacional (3,1%). La construcción ha sido el sector más dinámico con un aumento del 5,1%, superior al registrado en España (3,8%). En los servicios, el crecimiento en nuestra Comunitat ha sido del 4,6% frente el 4,2% de España.

En cuanto al peso relativo que cada sector mantiene en el conjunto de la economía valenciana, tal como se observa en el Cuadro I.2.1, la distribución es similar al caso español. De este modo, agricultura y pesca es el sector con menor representatividad, un 2,3% en nuestra Comunitat y un 2,9% en España. La industria y energía representan un 18,4% en la economía valenciana y un 18,1% en España. El sector de la construcción tiene un peso relativo del 13% en nuestra Comunitat y del 12,2% en el territorio español. Finalmente, el sector servicios muestra una representatividad del 66,5% en la economía valenciana y un 66,8% en España.

Por comunidades autónomas, según la Contabilidad Regional de España, (Cuadro I.2.3), el crecimiento del VAB evolucionó entre el 4,6% registrado en Aragón y el 3,7% de Asturias, Cataluña y Comunitat Valenciana.

² El Indicador Sintético de la Oferta se elabora considerando las siguientes variables: IPI, Afiliados SS, Consumo Energía Eléctrica Usos Industriales, Exportaciones, Importaciones, Matriculación Vehículos de Carga, Índice de Precios de Consumo Subyacente (deflactor). En España, dicho Indicador se calcula con las mismas variables exceptuando el Consumo de Energía Eléctrica.

PANORAMA ECONÓMICO

Cuadro I.2.3

VARIACIÓN DEL PIB POR COMUNIDADES AUTÓNOMAS

Tasas de variación de 2007 sobre 2006. / (En términos reales)

	Agricultura, ganad. y pesca	Energía	Industria	Construcción	Servicios	VAB Total	Imptos netos s/ productos	PIB
Andalucía	6,30	1,60	1,50	3,70	4,10	3,80	3,40	3,80
Aragón	5,00	5,40	4,40	6,90	4,10	4,60	4,20	4,50
Asturias	-2,20	5,20	3,20	3,50	3,90	3,70	3,20	3,60
Baleares	-5,50	2,20	6,10	4,00	3,80	3,80	3,40	3,80
Canarias	-2,90	5,40	0,00	5,80	3,80	3,90	3,40	3,80
Cantabria	-0,20	6,90	4,40	3,80	4,00	3,90	3,50	3,90
Castilla-La Mancha	5,00	0,50	4,40	3,00	4,90	4,30	3,90	4,20
Castilla-León	6,10	1,60	3,10	2,70	4,00	3,80	3,30	3,70
Cataluña	5,90	-0,70	3,10	3,90	4,00	3,70	3,30	3,70
Com. Valenciana	-0,30	-1,40	0,20	5,10	4,60	3,70	3,30	3,70
Extremadura	3,80	7,10	2,60	3,40	4,20	4,00	3,60	3,90
Galicia	1,50	0,80	4,30	3,80	4,50	4,00	3,60	4,00
Madrid	2,40	3,60	3,00	2,50	4,30	4,00	3,50	3,90
Murcia	1,90	-2,30	3,80	2,30	4,70	3,80	3,40	3,80
Navarra	2,10	-1,20	1,90	5,50	4,60	3,80	3,40	3,80
País Vasco	-2,40	-4,10	5,90	5,00	3,70	4,00	3,60	3,90
Rioja (La)	0,50	10,90	3,20	4,80	4,40	4,00	3,60	4,00
Ceuta	0,90	1,30	3,20	0,70	4,50	4,00	3,50	3,90
Melilla	3,10	1,30	3,50	2,50	3,90	3,70	3,30	3,70
Total	3,80	1,00	3,10	3,80	4,20	3,90	3,40	3,80

Fuente: Contabilidad Regional de España. INE

En el Cuadro I.2.4 y en el Gráfico I.2.2 se recoge la estimación de la convergencia real de las comunidades autónomas en términos de producto interior regional bruto por habitante, de la Contabilidad Regional de España. Puede observarse que siete autonomías españolas superaron la convergencia media europea en 2007. Se trata de País Vasco (123,88), Madrid (121,32), Navarra (119,36), Cataluña (111,11), Aragón (102,68), Baleares (102,18) y La Rioja (100,07). Las comunidades autónomas que no alcanzan el 80% de la convergencia fueron Extremadura (65,10), Andalucía (74,08), Castilla-La Mancha (75,16) y Murcia (79,25). La Comunitat Valenciana, por su parte, registró un índice de convergencia de 85,99.

MEMORIA 2007

Cuadro I.2.4

CONVERGENCIA REAL DE LAS COMUNIDADES AUTÓNOMAS, 2003-2007

Índice de Producto Interior Regional Bruto por Habitante

	2003	2004	2005	2006	2007
Media Española = 100					
Andalucía	76,20	77,20	78,10	78,20	78,20
Aragón	106,70	106,50	106,30	106,50	108,40
Asturias	85,40	86,20	87,60	89,00	90,60
Baleares	114,60	112,90	110,40	109,00	107,90
Canarias	93,50	92,00	91,00	90,10	89,80
Cantabria	96,50	97,10	97,90	98,60	99,90
Castilla-La Mancha	78,80	93,90	94,10	95,10	79,30
Castilla-León	92,90	78,80	79,50	79,40	96,60
Cataluña	120,40	119,60	118,50	118,10	117,30
Com. Valenciana	94,30	93,20	92,10	91,60	90,80
Extremadura	65,70	66,30	67,70	67,50	68,70
Galicia	79,20	80,50	81,70	83,30	84,60
Madrid	131,90	131,00	130,00	129,10	128,10
Murcia	84,50	84,10	85,10	84,90	83,70
Navarra	125,60	125,40	125,50	125,10	126,00
País Vasco	123,40	125,00	127,00	129,10	130,80
Rioja (La)	110,40	108,40	106,80	105,90	105,60
Ceuta	88,50	89,60	90,80	92,40	94,00
Melilla	85,50	87,10	88,60	90,00	90,10
Media EU = 100					
Andalucía	65,17	66,97	69,54	70,74	74,08
Aragón	91,21	92,42	94,73	96,37	102,68
Asturias	72,96	74,78	78,00	80,57	85,83
Baleares	97,93	97,95	98,38	98,64	102,18
Canarias	79,93	79,87	81,02	81,55	85,04
Cantabria	82,44	84,25	87,23	89,19	94,64
Castilla-La Mancha	79,42	81,47	83,86	86,02	75,16
Castilla-León	67,53	68,39	70,79	71,84	91,45
Cataluña	102,97	103,80	105,59	106,83	111,11
Com. Valenciana	80,60	80,89	82,01	82,85	85,99
Extremadura	56,10	57,58	60,27	61,10	65,10
Galicia	67,72	69,84	72,81	79,45	80,16
Madrid	112,75	113,73	115,83	116,86	121,32
Murcia	72,38	73,00	75,84	76,78	79,25
Navarra	107,38	108,86	111,79	113,24	119,36
País Vasco	105,59	108,48	113,16	116,79	123,88
Rioja (La)	94,42	94,08	95,17	95,82	100,07
Ceuta	75,56	77,78	80,92	83,57	89,04
Melilla	72,98	75,59	78,95	81,42	85,38
España	85,50	86,78	89,08	90,49	94,72

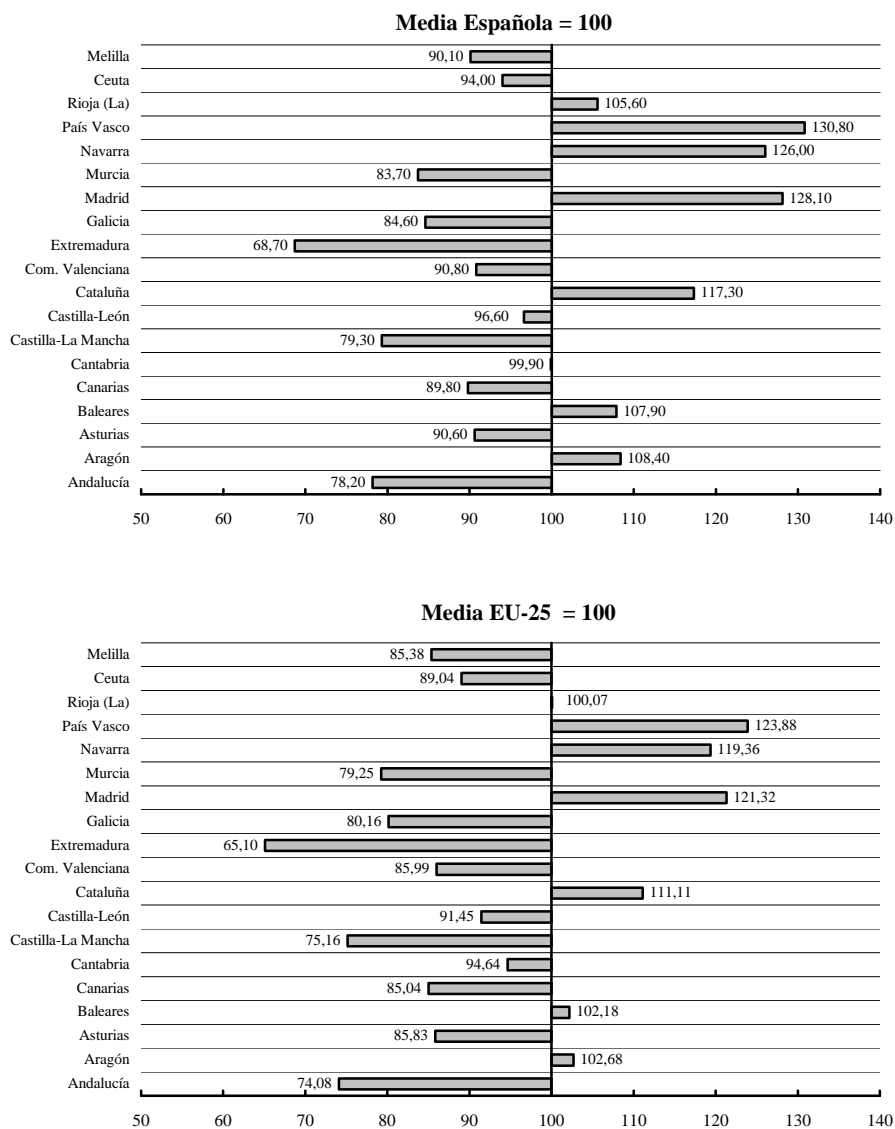
Fuente: Contabilidad Regional de España. INE

PANORAMA ECONÓMICO

Gráfico I.2.2

CONVERGENCIA REAL DE LAS COMUNIDADES AUTÓNOMAS, 2007

Índice de Producto Interior Regional Bruto por Habitante



Fuente: Contabilidad Regional de España, INE.

En cuanto a la convergencia real en términos de PIB por habitante respecto a la media española, las comunidades que la han superado en 2007 son: País Vasco (130,8), Madrid (128,1), Navarra (126,0), Cataluña (117,3), Aragón (108,4), Baleares (107,9) y La Rioja (105,6). Las comunidades autónomas que no han alcanzado el 80% han sido Castilla-La Mancha (79,3), Andalucía (78,2) y Extremadura (68,7). La Comunitat Valenciana ha registrado un índice de 90,8.

En resumen, se puede decir que la Comunitat Valenciana ha quedado por debajo de la media de España y de la UE-25, aunque respecto a España el índice de convergencia ha retrocedido en relación a años anteriores y ha mejorado respecto a la Unión Europea. En este sentido, hay que tener en cuenta, entre otros factores, el aumento que ha experimentado la población en la Comunitat Valenciana.

2.1.1. Sector Primario

2.1.1.1. Subsector agropecuario

La producción agropecuaria en la Comunitat Valenciana ocupa un pequeño peso en su tejido productivo, representando un 2,3% del total del Valor Añadido Bruto, como ya se ha visto en el Cuadro I.2.1. Esta situación es propia del proceso de retroceso agrario y progreso terciario típico de las economías desarrolladas.

En 2007, los datos proporcionados por el INE sitúan el retroceso del sector primario en el 0,3% en nuestra Comunitat frente a la subida del 6,8% del año anterior. En España, se ha producido un crecimiento del 3,8% cuando un año antes la subida fue del 2,4%.

La agricultura sigue desempeñando un importante papel social en la región, ya que es la base sobre la que se sustenta un gran número de núcleos rurales, y permite el mantenimiento de la población en gran parte de su territorio, donde escasean las alternativas económicas viables, y es, por otro lado, una parte esencial del sector competitivo de la agricultura española.

Ahora bien, tal como señala la Conselleria d'Agricultura, Pesca i Alimentació, si se tiene en cuenta el entramado de actividades ligadas a la agricultura, bien directa o indirectamente, el peso del sistema agroalimentario valenciano es considerablemente superior.

El peculiar relieve de la Comunitat Valenciana, unido al clima que la caracteriza y a las diferentes disponibilidades de agua existentes en el territorio, permite distinguir claramente entre una franja litoral, con temperaturas suaves, típicas de los climas mediterráneos, donde se genera la mayor parte de la producción agraria, y otra interior, donde los condicionamientos climáticos, con inviernos más duros y rigurosos, limitan en gran parte la actividad agraria.

Los regadíos se encuentran principalmente en la costa y en la franja intermedia, mientras que los secanos se centran en los altiplanos y en las zonas comarcales de mayor altitud.

En general, en la zona del litoral e intermedia, la agricultura se orienta principalmente al cultivo de frutas y hortalizas, donde predomina el regadío, con una elevada productividad. En las zonas del interior, destaca la producción de cereales, vid, olivo y la ganadería extensiva.

El sector primario, además de su aportación al PIB, es un sector que contribuye a objetivos estratégicos del medio ambiente y del entorno rural. Así, el apoyo a este sector conlleva la conservación del patrimonio histórico, cultural, arquitectónico y paisajístico de nuestra Comunitat.

En los datos avanzados por la Conselleria d'Agricultura, Pesca i Alimentació para 2007 sobre producción agraria para la campaña 2007/08, los cítricos ocupan el primer lugar, con un total de 3.189.928 toneladas. Entre los cítricos, la naranja ha reducido ligeramente su peso relativo en esta última campaña hasta situarse en el 44,7% frente a un 51,1% de las mandarinas que en los últimos años han mejorado porcentualmente sobre el total de cítricos. Le siguen la viña, las hortalizas y los frutales no cítricos, los cereales y otros, como se recoge en los Cuadros I.2.5 y I.2.6.

MEMORIA 2007

Cuadro I.2.5

PRODUCCIONES DE CÍTRICOS Y OTROS LEÑOSOS EN LA COM. VALENCIANA ⁽¹⁾

	Balance de Campañas			Primer Aforo Campaña
	2004/2005	2005/2006	2006/2007	2007/2008
CÍTRICOS	3.960.032	3.002.974	4.241.644	3.189.928
Naranjas dulces	1.545.863	1.161.821	1.920.261	1.425.210
Mandarinas	2.104.914	1.559.917	2.051.107	1.628.507
Limonos	305.083	277.161	263.003	131.450
Pomelos	4.172	4.075	7.273	4.761
	Año 2005	Año 2006	Avance 2007	
OTROS LEÑOSOS	3.530.814	3.644.703	3.493.355	
Frutales	292.570	321.954	251.994	
Viña	3.089.903	3.213.749	3.116.950	
Olivas	148.341	109.000	124.411	

(1) Datos en toneladas.

Fuente: Conselleria d'Agricultura, Pesca i Alimentació.

Cuadro I.2.6

SUPERFICIES Y PRODUCCIONES EN LA COMUNITAT VALENCIANA

	Superficies (ha)				Producciones (t)			
	2005	2006	2007(a)	% Var 07/06	2005	2006	2007(a)	% Var 07/06
Cereales	42.602	42.213	41.080	-2,7%	169.164	176.670	195.213	10,5%
Legumbres	252	135	109	-19,3%	287	224	173	-22,8%
Tubérculos	3.359	2.707	2.495	-7,8%	68.980	57.610	29.200	-49,3%
Industriales	1.271	939	920	-2,0%	1.289	622	1.037	66,7%
Forrajes	2.014	1.737	1.620	-6,7%	106.896	98.498	90.410	-8,2%
Hortalizas	22.246	21.331	17.079	-19,9%	671.304	658.163	534.432	-18,8%

(a) Avance.

ha: hectáreas

t: toneladas

Fuente: Conselleria d'Agricultura, Pesca i Alimentació.

En el año 2007 se ha producido un descenso de la inversión registrada en la industria agroalimentaria del 22,2%, como se recoge en el Cuadro I.2.7, con un importe de 106,8 millones de euros frente a los 137,2 millones de euros de 2006. Las inversiones destinadas a la preparación de productos hortofrutícolas y a las conservas vegetales, extractos, zumos y otros han aglutinado en torno al 60% del total de estas inversiones.

PANORAMA ECONÓMICO

Cuadro I.2.7

INVERSIONES REGISTRADAS EN LA COMUNITAT VALENCIANA

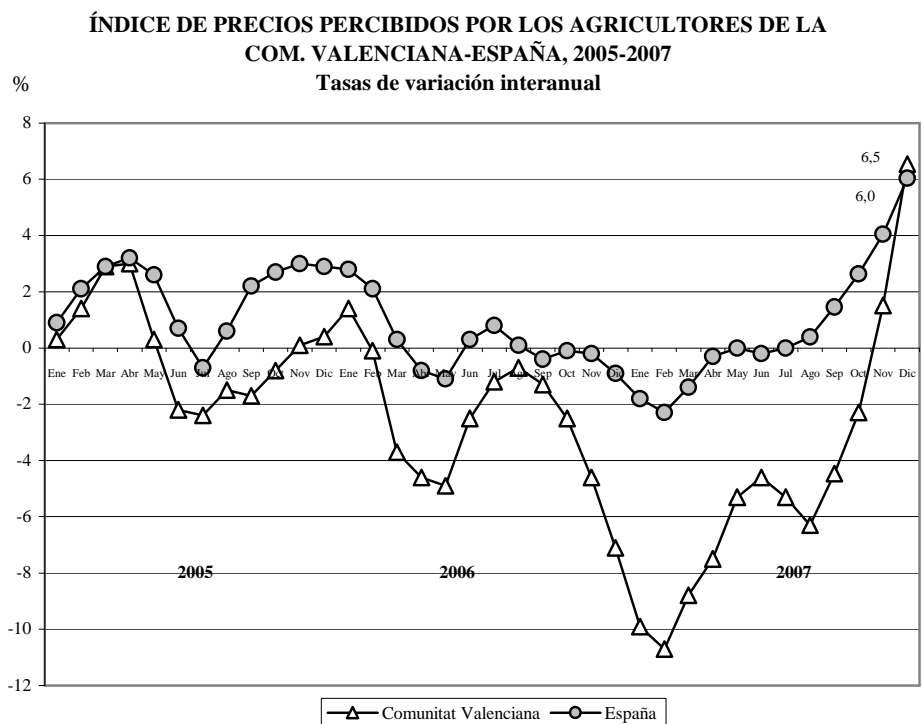
Industrias y Actividades	Acumulado Anual (1)			
	2005	2006	2007	% Var 07/06
Preparación productos hortofrutícolas	90.362,2	33.421,9	29.724,0	-11,1%
Aceite de oliva	4.596,2	475,4	118,8	-75,0%
Otros aceites y grasas	2.014,7	575,2	947,2	64,7%
Sacrificio, despiece y productos cárnicos	4.202,5	10.134,2	21.019,1	107,4%
Industrias lácteas	31.698,2	3.920,4	30,1	-99,2%
Conservas vegetales, extractos, zumos y otros	1.400,3	3.707,6	33.854,0	813,1%
Conservas de pescado	20.114,9	7.945,0	3.809,5	-52,1%
Productos de molinería	1.751,1	0,0	1.368,1	-100,0%
Pastas alimentarias	0,0	2,5	1.272,6	50804,0%
Pan, bollería, pastelería y galletas	11.214,7	51.192,5	2.586,9	-94,9%
Cacao, chocolate y confitería	11.794,9	4.800,1	0,0	-100,0%
Productos alimentarios diversos	189.896,8	2.827,1	5.315,8	88,0%
Industrias vitivinícolas	24.008,3	7.227,1	6.730,2	-6,9%
Industrias de alcoholes etílicos	4,8	10.878,0	0,0	-100,0%
Aguas minerales y bebidas anacohólicas	1.462,2	110,6	0,0	-100,0%
Productos de alimentación animal	1.950,6	0,0	0,0	0,0%
Industria del tabaco	0,0	0,0	0,0	0,0%
Industria forestal	1.724,6	0,0	0,0	0,0%
Almacén frigorífico y no frigorífico	427,4	0,0	0,0	0,0%
TOTAL	398.624,4	137.217,6	106.776,3	-22,2%

(1) Datos en miles de euros.

Fuente: Conselleria d'Agricultura, Pesca i Alimentació.

Por su parte, el índice de precios percibidos por los agricultores de la Comunitat Valenciana ha mostrado tasas de variación interanuales negativas hasta el mes de octubre, alcanzando sólo aumentos interanuales en los meses de noviembre (1,51%) y diciembre (6,54%). En España, los precios han registrado aumentos interanuales en la segunda mitad del año, alcanzando su máximo en diciembre (6,03%), como se recoge en el Gráfico I.2.3.

Gráfico I.2.3



Fuente: Conselleria d'Agricultura, Pesca i Alimentació.

Por lo que respecta al **comercio exterior agroalimentario**, las exportaciones agrícolas valencianas alcanzaron un valor de 3.112,1 millones de euros, un 2,6% inferior al del año anterior, como se recoge en el Cuadro I.2.8 y en el Gráfico I.2.4.

En el Cuadro I.2.8 se puede apreciar que la partida de mayor valor en las exportaciones agrícolas valencianas es la de frutos comestibles, que representa un 76,5% del valor total vendido al exterior, con un aumento del 6,5% interanual en el conjunto del año 2007. La segunda partida en importancia, legumbres y hortalizas, ha registrado un descenso del 10,1%.

PANORAMA ECONÓMICO

Cuadro I.2.8

EXPORTACIONES AGRÍCOLAS: DETALLE POR PRODUCTOS EN LA COMUNITAT VALENCIANA, 2006-2007

PRODUCTOS	PESO ⁽¹⁾			VALOR ⁽²⁾		
	2006	2007	T ₁	2006	2007	T ₁
Animales Vivos	278	118	-57,5	2.021	3.164	56,6
Carnes y despojos comestibles	9.961	10.326	3,7	29.658	32.569	9,8
Peces, Crustáceos, Moluscos y otros invertebrados acuát.	32.174	2	-100,0	138.576	4	-100,0
Leche y productos lácteos; huevos de ave; miel	25.906	8.359	-67,7	39.589	19.693	-50,3
Otros productos de origen animal	8.337	9.051	8,6	9.376	9.970	6,3
Plantas vivas; productos de floricultura	60.087	69.565	15,8	53.206	60.716	14,1
Legumbres y hortalizas; plantas; raíces	673.561	557.875	-17,2	532.353	478.640	-10,1
Frutos comestibles: cortezas de cítricos y melones	3.002.371	3.215.162	7,1	2.234.037	2.380.020	6,5
Café, té, hierba mate y especias	3.658	243	-93,4	19.276	749	-96,1
Cereales	62.300	386.221	519,9	26.514	92.648	249,4
Productos de molido, malta, almidón, etc.	24.696	24.234	-1,9	23.716	20.878	-12,0
Semillas, frutos oleaginosos, paja, etc.	13.427	6.067	-54,8	24.403	8.405	-65,6
Gomas, resinas y otros jugos y extractos vegetales	6.248	52	-99,2	59.304	469	-99,2
Materias primas para trenzar	2.727	4.633	69,9	2.745	4.151	51,2
Total C. Valenciana	3.925.733	4.291.908	9,3	3.194.774	3.112.074	-2,6

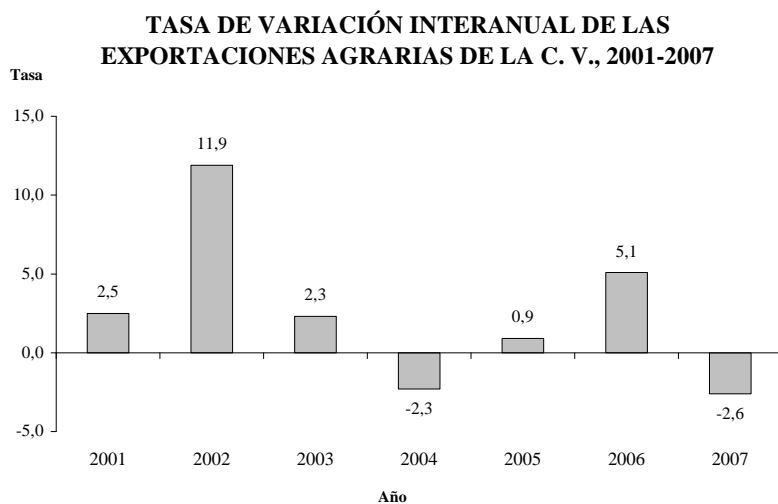
T₁: Tasa de Variación Interanual en porcentaje

(1) : Toneladas

(2): Miles de euros

Fuente: Base de Datos de Comercio Exterior del Consejo Superior de Cámaras

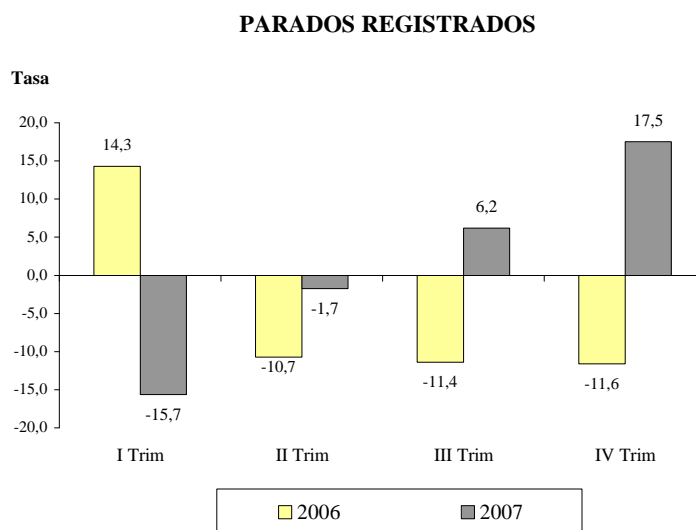
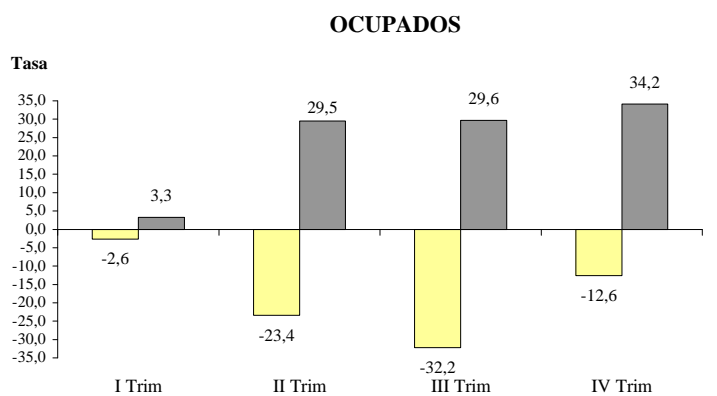
Gráfico I.2.4



Fuente: Base de Datos de Comercio Exterior del Consejo Superior de Cámaras

Gráfico I.2.5

TASAS DE VARIACIÓN INTERANUAL DE OCUPADOS Y PARADOS DEL SECTOR AGRARIO DE LA C.V., 2006-2007



Fuente: EPA. INE para datos de ocupados e INEM para datos de parados registrados

En lo que respecta a la **población agraria** valenciana, según los datos obtenidos de la Encuesta de Población Activa (EPA) del Instituto Nacional de Estadística (INE), la población activa agraria, en términos promedio, aumentó un 39,4% en el año 2007, alcanzando una cifra de 87.700 personas.

A lo largo del año, la ocupación del sector, como se observa en el Gráfico I.2.5, ha registrado tasas de variación interanuales positivas en todos los trimestres, con una tasa máxima del 34,2% en el último trimestre. Por su parte, el número de parados registrados ha descendido en el primer semestre frente a tasas de crecimiento positivas en la segunda mitad del año.

2.1.1.2. Subsector pesquero

El subsector pesquero de la Comunitat Valenciana se halla, durante los últimos años, en una constante regresión de su actividad. Ello ha supuesto un continuo descenso en el número de embarcaciones y tripulantes, lo que repercute en una disminución en las capturas y en el importe en lonja de las mismas.

Una vez recopilados los datos procedentes de las Federaciones Provinciales de Cofradías de Pescadores, puede constatarse que la flota pesquera de nuestra Comunidad, a fecha de 31 de diciembre de 2007, se encuentra constituida por un total 663 barcos que desarrollan una potencia total de 122.503 H.P. (Caballos de Vapor) y un tonelaje de 20.248,20 T.R.B. (Toneladas Registro Bruto), tal y como puede apreciarse en el cuadro comparativo de flota pesquera 2003-2007 (Cuadro I.2.12).

Por otra parte, el total de capturas ha sido de 35.234,9 toneladas con un valor en lonja de 111,32 millones de euros (Cuadro I.2.10). Con relación al año 2006, se ha producido un descenso en el volumen de capturas de 21,4 puntos porcentuales y de 2,4 puntos en el valor en lonja de éstas, continuándose con la tendencia que venía observándose en los últimos años, con la excepción del ejercicio 2006 en que el se apreció un incremento en el número de capturas y valor en lonja de las mismas.

No obstante, hay que señalar que en determinados puertos no coinciden los datos entre desembarcos en lonjas y capturas de las flotas. Ello es debido a las ventas realizadas en los puertos catalanes por nuestras embarcaciones de cerco que se trasladan en la temporada estival al Golfo de León para capturar sardina y boquerón. Por otra parte, hay embarcaciones de arrastre que semanalmente se desplazan a Ibiza, efectuando ventas en los puertos insulares. Por último, se da el caso de embarcaciones de cerco de otras Comunidades que pescan en nuestras costas y realizan sus ventas a través de nuestras lonjas. En virtud de lo anteriormente expuesto, el volumen de pescado desembarcado no puede

corresponderse en su totalidad con las capturas realizadas por nuestra flota pesquera.

Acto seguido, se procede al análisis de los datos para cada una de las tres provincias (Cuadro I.2.9).

La flota pesquera en la provincia de Alicante está constituida por un total de 277 barcos y 996 tripulantes. La potencia total de estas embarcaciones es de 57.170 H.P. y el tonelaje de registro bruto es de 10.584,56 T.R.B., destacando la modalidad de pesca de arrastre en esta provincia. En cuanto al volumen total de capturas, para el año 2007 se ha situado en 17.669,5 toneladas (Cuadro I.2.10), cuyo valor total en lonja ha sido de 57,69 millones de euros. Los puertos que más capturas han registrado han sido los de Santa Pola con 3,72 millones de kilos, seguido de Javea, con 3,35 millones y Altea con 3,27 millones de kilos capturados. El volumen de capturas de estos tres puertos representa el 58,5% del total de la provincia.

Por lo que respecta a la provincia de Castellón, su flota pesquera está integrada por un total de 226 barcos y 989 tripulantes. La potencia total de la flota es de 48.980 H.P. y el tonelaje de registro bruto ha quedado situado en 7.114,96 T.R.B., destacando igualmente en esta provincia la modalidad de pesca de arrastre. El volumen total de capturas para el año 2007 en los puertos de la provincia de Castellón ha sido de 15.343,6 toneladas, con un valor total en lonja de 42,76 millones de euros. Los puertos que han registrado mayor número de capturas han sido Castellón con 5,58 millones de kilos, seguido de Vinaroz con 4,75 millones de kilos, representando entre ambos el 67,3% del total de kilos capturados en esta provincia.

El número total de barcos que componen la flota pesquera en la provincia de Valencia es de 160 embarcaciones y 368 tripulantes. La potencia total desarrollada ha quedado situada en 16.353 H.P. y su tonelaje en 2.548,68 T.R.B. El volumen total de capturas desembarcadas ha sido de 2.221,72 toneladas, cuyo valor en lonja ha ascendido a 10,87 millones de euros. Los puertos de Cullera, Gandía y Valencia representan el 97,3% del total de desembarcos, correspondiendo el 2,7% restante al puerto de Sagunto.

La provincia de Valencia registra el menor volumen de capturas, entre otros factores por la ausencia de la modalidad de pesca de cerco.

En el conjunto de la Comunitat Valenciana, haciendo un análisis comparativo de la evolución de la pesca marítima, puede apreciarse una continua disminución en el número de embarcaciones, tripulantes, tonelaje y potencia

propulsora. Durante este último ejercicio este subsector ha dado una ocupación directa a 2.353 tripulantes reclutados generalmente entre familias marineras, y en torno a 750 trabajadores, que efectúan labores de apoyo en tierra. De forma indirecta, las estimaciones coinciden en señalar que cada puesto de trabajo directo ofrece ocupación a otros cuatro indirectos; entre otros, astilleros, mecánicos, fabricantes de redes, varaderos y comerciantes.

La actividad pesquera se encuentra muy arraigada en nuestras localidades costeras debido a su larga tradición marítimo-pesquera, complementando la oferta turística y el consumo de la población al aportar productos pesqueros para la gastronomía, con una calidad inigualable en cuanto a frescura y excelencia nutricional. Es, por tanto, una actividad básica para el desarrollo económico y social de nuestros pueblos costeros más significativos.

Los cuadros siguientes recogen los datos correspondientes a la flota pesquera por modalidad, resumen de pesca desembarcada en los años 2006 y 2007 y la evolución de la flota pesquera y pesca desembarcada en la Comunitat Valenciana en los últimos cinco ejercicios.

Puede apreciarse un descenso progresivo en número de buques de arrastre y cerco, si bien es en el caso de los primeros donde el problema tiene una mayor trascendencia, debido a que este tipo de embarcaciones es el que goza de mayor preferencia a la hora de otorgar las ayudas por paralización temporal.

Si embargo, para este año se aprecia un incremento en el número de buques dedicado a otros artes, que ha propiciado en términos globales un sensible aumento de la potencia y de las toneladas de registro bruto para el ejercicio 2007 con relación a su anterior. No obstante, estas cifras se encuentran por debajo de las correspondientes a los años precedentes. Ello obedece a que se trata de pequeñas embarcaciones que ejercen la actividad de forma intermitente, pudiendo estar de baja en un ejercicio y en activo para el ejercicio siguiente.

Cuadro I.2.9

FLOTA PESQUERA POR MODALIDAD EN LA COMUNITAT VALENCIANA, 2007

Cofradías	Atrásite			Cercos			Otros artes			Totales						
	Barcos	Trip.	H.P.	T.R.B.	Barcos	Trip.	H.P.	T.R.B.	Barcos	Trip.	H.P.	T.R.B.				
	Barcos	Trip.	H.P.	T.R.B.	Barcos	Trip.	H.P.	T.R.B.	Barcos	Trip.	H.P.	T.R.B.				
Provincia de Alicante	157	612	45.387	8.351,10	11	93	2.531	360,12	109	291	9.252	1.873,34	277	996	57.170	10.584,56
- Denia	21	84	6.493	1.114,51	1	9	120	20,62	13	25	742	64,29	35	118	7.355	1.199,42
- Javea	7	28	2.431	343,92	4	31	700	109,96	7	13	348	29,11	18	72	3.479	482,99
- Moraira	0	0	0	0	0	0	0	0,00	7	13	467	49,60	7	13	467	49,60
- Calpe	21	84	6.362	1.129,06	0	0	0	0,00	3	4	124	13,85	24	88	6.486	1.142,91
- Altea	14	56	4.474	820,56	2	21	824	88,16	5	8	314	24,18	21	85	5.612	932,90
- Benidorm	0	0	0	0	0	0	0	0,00	2	3	209	8,26	2	3	209	8,26
- Villajoyosa	44	166	12.413	2.354,65	0	0	0	0,00	3	7	156	7,86	47	173	12.569	2.362,51
- El Campello	2	8	350	94,63	0	0	0	0,00	8	13	358	35,26	10	21	708	129,89
- Alicante	0	0	0	0,00	1	10	265	47,39	13	21	58	581,00	14	31	323	628,39
- Santa Pola	46	178	12.484	2.400,27	0	0	0	0,00	33	152	5.760	996,57	79	330	18.244	3.396,84
- Tabarca	0	0	0	0	0	0	0	0,00	3	7	172	16,99	3	7	172	16,99
- Guardamar	0	0	0	0	0	0	0	0,00	7	15	330	29,88	7	15	330	29,88
- Torreveja	2	8	380	93,50	3	22	622	93,99	5	10	214	16,49	10	40	1.216	203,98
Provincia de Castellón	115	458	32.328	4.813,02	31	345	11.299	1.762,20	80	186	5.354	539,74	226	989	48.980	7.114,96
- Castellón	23	107	8.193	1.194,10	24	267	8.270	1.288,90	25	61	1.804	168,83	72	435	18.267	2.651,83
- Vinaroz	16	62	4.966	730,00	4	41	2.010	310,00	19	43	1.417	154,00	39	146	8.393	1.194,00
- Peñíscola	35	126	8.041	1.154,93	0	0	0	0,00	12	27	593	69,55	47	153	8.634	1.224,48
- Benicarló	26	99	6.694	969,41	0	0	0	0,00	9	20	661	56,67	35	119	7.355	1.026,08
- Burriana	15	64	4.434	764,58	3	37	1.019	163,30	15	35	879	90,69	33	136	6.332	1.018,57
Provincia de Valencia	36	148	8.866	1.596,91	0	0	0	0,00	124	220	7.487	951,77	160	368	16.353	2.548,68
- Valencia	10	45	2.015	368,16	0	0	0	0,00	13	28	885	74,45	23	73	2.900	442,61
- Cullera	17	58	4.472	832,00	0	0	0	0,00	44	72	2.551	451,00	61	130	7.023	1.283,00
- Gandia	9	45	2.379	396,75	0	0	0	0,00	51	102	3.196	344,95	60	147	5.575	741,70
- Sagunto	0	0	0	0,00	0	0	0	0,00	16	18	855	81,37	16	18	855	81,37

H.P.: Horse Power T.R.B.: Toneladas de Registro Bruto Trip.: Tripulantes
 Fuente: Federaciones Provinciales de Cofradías de Pescadores de la Comunitat Valenciana.

PANORAMA ECONÓMICO

Cuadro I.2.10

RESUMEN PESCA DESEMBARCADA EN LA COMUNITAT VALENCIANA, 2006-2007

COFRADÍAS	Kilos Capturados		Valor en euros	
	2006	2007	2006	2007
Provincia de Alicante	19.066.634	17.669.506	53.739.035	57.689.095
- Denia	1.044.942	1.127.945	6.244.014	6.233.532
- Jávea	2.843.862	3.351.539	5.639.530	7.182.623
- Moraira	41.805	44.372	302.285	315.351
- Calpe	1.655.666	1.559.257	5.815.125	6.238.573
- Altea	4.112.015	3.267.506	4.788.505	5.838.793
- Villajoyosa	2.141.436	2.026.507	10.177.018	10.835.783
- El Campello	53.349	44.725	319.560	287.517
- Alicante	3.855	0	17.334	0
- Santa Pola	4.732.485	3.721.792	18.293.251	17.823.295
- Guardamar	19.896	16.316	249.392	212.571
- Torrevieja	2.417.323	2.509.547	1.893.021	2.721.057
Provincia de Castellón	23.173.290	15.343.658	48.424.700	42.761.400
- Castellón	8.583.737	5.581.618	15.245.426	14.154.125
- Vinaroz	8.344.761	4.746.053	12.689.838	9.464.836
- Peñíscola	1.823.171	1.610.271	7.198.101	6.977.727
- Benicarló	1.712.048	1.420.543	6.105.930	5.553.685
- Burriana	2.709.572	1.985.173	7.185.405	6.611.026
Provincia de Valencia	2.611.170	2.221.717	11.886.234	10.866.677
- Valencia	532.839	409.904	2.552.128	2.293.298
- Cullera	1.113.875	1.028.630	4.554.505	4.539.808
- Gandía	890.253	723.567	4.357.893	3.694.011
- Sagunto	74.203	59.617	421.707	339.560
Total C.V.	44.851.094	35.234.881	114.049.969	111.317.172

Fuente: Federaciones Provinciales de Cofradías de Pescadores de la Comunitat Valenciana.

Una vez presentados los datos de nuestra flota pesquera para el ejercicio 2007, puede concluirse que el desarrollo de esta actividad en nuestra Comunidad sigue las pautas de años anteriores, de constante regresión en cuanto a número de embarcaciones, tripulantes y de rendimiento económico. De hecho, la Política Común de Pesca en el Mediterráneo se sigue aplicando con los mismos objetivos en cuanto a adaptación de la capacidad a los recursos sostenibles, reduciendo el número de embarcaciones que se dedican a ejercer la pesca marítima. Entre los resultados más significativos de esta política está el establecimiento del nuevo Fondo Europeo de la Pesca (FEP).

Este Fondo está encaminado a primar en mayor cuantía las ayudas a aquellos armadores que voluntariamente deciden la paralización definitiva de su actividad, eliminando las ayudas que se venían otorgando en planes anteriores para la nueva construcción de buques pesqueros y volcando gran parte de las

referidas a equipamientos de buques a la llamada pesca artesanal, en cuyo grupo no tienen cabida las embarcaciones de bajura dedicadas a la modalidad de arrastre y cerco existentes en nuestros puertos.

Las facilidades establecidas por los planes de reconversión de la flota y los problemas añadidos en materia de gestión de los recursos, la falta de rentabilidad de nuestra flota, los incrementos de los costos de explotación, las exigencias en materia de seguridad y la falta de una adecuada comercialización, conlleva a la escasa rentabilidad de la actividad pesquera para los armadores y para sus tripulaciones.

Este conjunto de circunstancias está provocando el abandono cada vez mayor de la actividad pesquera por parte de éstos, que prefieren acogerse a las ayudas por paralización definitiva y saldar sus deudas. Ello se traduce en una continua disminución de la actividad en nuestros puertos, repercutiendo en el conjunto de servicios auxiliares y complementarios de la misma.

En tal sentido, y en relación al tipo de embarcaciones, se constata para este ejercicio que las dedicadas a la pesca de cerco han experimentado un descenso del 6,7% con relación a 2006 y las de arrastre un 2,8%. Con relación a los barcos empleados en otros artes menores (trasmallo y marisqueo, principalmente) se cuenta con el mismo número de unidades que en el ejercicio 2006.

Por provincias, Castellón ha experimentado el mayor descenso en el número total de embarcaciones, con un 5,0%, seguido de Valencia con un 4,4% y en menor medida Alicante, con un 2,5%. Sin embargo, la provincia de Valencia ha registrado un aumento de ocho unidades en el número de embarcaciones dedicadas a la modalidad de pesca de otros artes.

Con respecto a las capturas desembarcadas en nuestras lonjas, el año 2007 recoge unas cifras inferiores a las del ejercicio 2006 en cada una de las tres provincias de nuestra Comunidad, siendo más significativo el descenso en la provincia de Castellón, tal como puede apreciarse en el Cuadro I.2.11. En términos globales el valor en lonja de las capturas también ha sufrido un retroceso, igualmente significativo para la provincia de Castellón. Llama la atención en la provincia de Alicante que si bien se ha producido un descenso en el número de capturas, su valor en lonja se ha visto sensiblemente incrementado para este ejercicio. Ello es consecuencia de la aplicación de la política de cupos máximos de desembarco (300 cajas por día y embarcación) que acordó el sector Mediterráneo y que ha permitido regularizar el mercado de la sardina, evitando que los precios cayeran a valores de hace ya varios años.

Según las Cofradías de Pescadores de la Comunitat Valenciana, los bajos precios obtenidos en lonja son una consecuencia directa de la entrada masiva, y en gran parte incontrolada, de pescado procedente de diversas partes del mundo. Incluso, se ha detectado pescado procedente de flotas que ejercen la pesca ilegal, con mano de obra más barata que les permite ofertar precios más bajos que los de nuestra flota.

Ello está provocando que los ingresos obtenidos por nuestros armadores no compensen los gastos de explotación. Si a ello se añade la incidencia de los altos precios del gasóleo, los gastos necesarios para el equipamiento de los barcos en materia de seguridad marítima, las redes, pertrechos y restantes suministros para el desarrollo de la actividad pesquera, resulta poco rentable y atractivo el trabajo en el mar para el mercado laboral, siendo cada vez más difícil el relevo generacional en este sector.

Por otra parte, la dificultad administrativa para adquirir las titulaciones para ejercer la profesión está ocasionando la escasez de mano de obra en este subsector, tan necesaria al menos para cubrir las bajas por jubilación, encontrándose las dotaciones actualmente prácticamente al mínimo.

Cuadro I.2.11

EVOLUCIÓN PESCA DESEMBARCADA EN LA COMUNITAT VALENCIANA, 2003-2007

COFRADÍAS	Kilos Capturados				
	2003	2004	2005	2006	2007
Kilos Capturados					
<i>Alicante</i>	14.875.740	16.922.723	13.979.730	19.066.634	17.669.506
<i>Castellón</i>	19.818.471	19.571.402	18.479.405	23.173.290	15.343.658
<i>Valencia</i>	2.111.701	2.786.975	2.738.081	2.611.170	2.221.717
Total C.V.	36.805.912	39.281.100	35.197.216	44.851.094	35.234.881
Valor en euros					
<i>Alicante</i>	49.231.182	52.902.200	48.791.742	53.739.035	57.689.095
<i>Castellón</i>	46.392.283	42.758.936	41.748.759	48.424.700	42.761.400
<i>Valencia</i>	11.633.552	12.408.387	11.800.606	11.886.234	10.866.677
Total C.V.	107.257.017	108.069.523	102.341.107	114.049.969	111.317.172

Fuente: Federaciones Provinciales de Cofradías de Pescadores de la Comunitat Valenciana.

No obstante, para tratar de subsanar en lo posible esta situación, se está realizando un esfuerzo por parte de la Administración y de las Federaciones de Cofradías, que se viene materializando en diversas iniciativas.

En materia de mercados la Conselleria de Agricultura, Pesca y Alimentació, además de la marca “Peix Fresc de la Comunitat Valenciana” que ha sido registrada, está llevando a cabo la campaña “Sabor Mediterráneo”, donde también tienen acogida nuestros productos pesqueros. Igualmente, hay que dejar constancia del establecimiento del Observatorio de Precios Agroalimentarios, cuyo objetivo consiste en estudiar fórmulas para acercar los precios de mercado de origen a los precios pagados por el consumidor.

La Conselleria está igualmente actuando, mediante inspecciones, en la implantación del etiquetado de los productos pesqueros, que permite clarificar el producto al consumidor para tratar de revalorizarlo por su especial calidad. No obstante, es necesario continuar aportando personal para evitar los incumplimientos detectados en el etiquetado de nuestros productos.

Las Cofradías de Pescadores están realizando un esfuerzo tratando de difundir mediante logotipos el pescado de sus lonjas. A título de ejemplo, la Federación Provincial de Cofradías de Alicante ha creado la marca provincial “Peix de Llotja Costa Blanca”, que, en la medida de sus posibilidades, trata de difundir como sinónimo de calidad.

El Comité Económic i Social de la Comunitat Valenciana, está a punto de concluir un informe, a iniciativa propia, sobre el Sector Primario en la Comunitat Valenciana, en el que se proponen una serie de soluciones para hacer frente a los problemas con que cuenta este subsector en nuestra Comunidad.

Es necesario aplicar una serie de medidas concretas de apoyo a este subsector de carácter general, en materia de recursos pesqueros, estructuras, recursos humanos y formación y comercialización de los productos unificando la oferta.

Asimismo, dada la diversidad de competencias existentes en la actividad marítimo-pesquera, sería deseable la creación de una Comisión Interministerial Estatal u Autonómica, que coordinara las disposiciones que deban adoptarse para su desarrollo y que evite los problemas que han tenido lugar como consecuencia de la interposición de normas desde diferentes ámbitos y competencias.

Para la continuidad del sector resulta imprescindible el mantenimiento de las ayudas para sustitución de buques, paralización temporal por vedas, paralización definitiva de embarcaciones, inversiones en instalaciones y servicios a favor de este subsector, así como la revisión a la baja de los cánones de concesiones y tarifas que aplican las autoridades portuarias, tanto a las embarcaciones como a las Cofradías de Pescadores.

En materia de recursos pesqueros es necesario fomentar la investigación para evaluar los recursos y condiciones el medio marino, investigar nuevos caladeros, establecer acuerdos de pesca con otros países ribereños con el fin de diversificar la actividad de nuestros buques, establecer planes de actuación de la actividad pesquera que contemplen vedas temporales, revisión de las capturas y el cumplimiento de la normativa nacional y de la Unión Europea.

En materia de formación y recursos humanos ha de realizarse un esfuerzo para facilitar la incorporación de nuevas vocaciones marineras, estableciéndose un plazo prudencial para la obtención de los certificados profesionales. De igual modo, han de unificarse y revisarse los conocimientos que deben ostentar las tripulaciones de los buques para el desarrollo de su tarea a bordo en materia de seguridad. Resulta necesaria una mayor protección social de los trabajadores del mar.

Por lo que respecta a la comercialización de los productos pesqueros debe velarse por el cumplimiento estricto de las disposiciones sobre etiquetado e información al consumidor final, un mayor control de las importaciones de pescado y su comercialización, incidiendo especialmente en el control sanitario. Hay que fomentar la promoción de acciones publicitarias con vistas a obtener un mayor consumo, la promoción de centros de transformación de pescado y de los túneles de congelación y garantizar la libre competencia el sector comercial, vigilando el abuso de posición dominante en el mercado.

No puede concluirse este apartado sin mencionarse que ante el elevado precio del combustible, es necesario el estudio de posibles compensaciones o alternativas que reduzcan el peso relativo que han adquirido los hidrocarburos dentro del conjunto de actividades para el desarrollo de este subsector, y del sector primario en su conjunto, con un tratamiento fiscal más adecuado, o una alternativa energética de menor costo para la propulsión de los buques.

Cuadro I.2.12
DATOS COMPARATIVOS FLOTA PESQUERA EN LA COMUNITAT VALENCIANA, 2003-2007

Cofradías	Arrastre				Cercos				Otros artes				Totales			
	Barcos	Trip.	H.P.	T.R.B.	Barcos	Trip.	H.P.	T.R.B.	Barcos	Trip.	H.P.	T.R.B.	Barcos	Trip.	H.P.	T.R.B.
2003																
Alicante	186	851	54.576	10.005,64	15	109	3.328	558,23	121	366	7.135	814,51	322	1.326	65.039	11.378,38
Castellón	133	552	38.146	5.639,51	41	465	14.636	2.188,24	90	200	6.164	558,78	264	1.217	58.946	8.386,53
Valencia	40	187	10.374	1.960,44	1	11	410	63,64	150	294	8.074	938,73	191	492	18.858	2.962,81
Total	359	1.590	103.096	17.605,59	57	585	18.374	2.810,11	361	860	21.373	2.312,02	777	3.035	142.843	22.727,72
2004																
Alicante	178	948	50.924	9.508,06	13	96	3.132	437,66	119	359	7.014	783,00	310	1.403	61.070	10.728,72
Castellón	131	539	37.148	5.639,51	40	441	14.461	2.143,53	94	201	6.202	584,15	265	1.181	57.811	8.315,83
Valencia	39	162	9.386	1.929,84	1	4	410	63,64	130	243	6.701	825,08	170	409	16.497	2.818,56
Total	348	1.649	97.458	17.077,41	54	541	18.003	2.644,83	343	803	19.917	2.192,23	745	2.993	135.378	21.863,11
2005																
Alicante	174	983	49.687	9.338,13	13	128	2.824	444,69	135	310	9.286	1.503,47	322	1.421	61.797	11.286,29
Castellón	122	467	34.225	5.080,57	37	404	11.770	2.001,22	91	201	6.130	611,91	250	1.072	52.125	7.693,70
Valencia	38	156	9.618	1.828,32	1	6	410	63,64	132	245	7.179	886,40	171	407	17.207	2.778,36
Total	334	1.606	93.530	16.247,02	51	538	15.004	2.509,55	358	756	22.595	3.001,78	743	2.900	131.129	21.758,35
2006																
Alicante	158	632	45.111	8.400,85	11	93	2.531	360,12	115	228	4.712	1.632,40	284	953	52.354	10.393,37
Castellón	122	472	34.079	5.111,63	34	373	12.815	1.971,12	82	170	5.436	540,05	238	1.015	52.330	7.622,80
Valencia	37	148	8.687	1.723,47	0	0	0	0,00	116	199	6.668	807,76	153	347	15.355	2.531,23
Total	317	1.252	87.877	15.235,95	45	466	15.346	2.331,24	313	597	16.816	2.980,21	675	2.315	120.039	20.547,40
2007																
Alicante	157	612	45.387	8.351,10	11	93	2.531	360,12	109	291	9.252	1.873,34	277	996	57.170	10.584,56
Castellón	115	458	32.328	4.813,02	31	345	11.299	1.762,20	80	186	5.354	539,74	226	989	48.980	7.114,96
Valencia	36	148	8.866	1.596,91	0	0	0	0,00	124	220	7.487	951,77	160	368	16.353	2.548,68
Total	308	1.218	86.580	14.761,03	42	438	13.830	2.122,32	313	697	22.093	3.364,85	663	2.353	122.503	20.248,20

Fuente: Federaciones Provinciales de Cofradías de Pescadores de la Comunitat Valenciana.

PANORAMA ECONÓMICO

Además de la pesca marítima, hay que hacer una mención, dentro de este apartado, a la acuicultura, actividad que en los últimos ejercicios está adquiriendo una mayor importancia en el sector, tanto por el volumen de su producción como por el número de instalaciones autorizadas, constituyendo un complemento adicional a la pesca tradicional.

El volumen de producción para el año 2007 ha sido de 9.235,9 toneladas, con un importe de 38,2 millones de euros, tal y como puede observarse en el Cuadro I.2.13. Puede constatarse que a pesar de la disminución en la producción, que en términos porcentuales ha sido del -5,2%, el valor de la misma se ha incrementado un 0,8% para este ejercicio con relación a 2006.

Cuadro I.2.13

PRODUCCIÓN DE ACUICULTURA EN LA COMUNITAT VALENCIANA, 2006-2007

Especie	FAO ⁽¹⁾	PESO (KG)		IMPORTE EN €	
		2006	2007	2006	2007
Zamburiña	VSC	310,0	376,1	6.200,0	26.502,0
Ostra	OYF	2.448,0	1.340,3	33.003,0	20.204,0
Corvina	MGR	550.167,9	257.064,5	1.736.417,6	1.146.108,0
Anguila	ELE	185.630,0	261.427,9	1.712.344,9	2.437.974,0
Mejillón	MSM	271.538,0	872.619,2	717.295,1	434.137,0
Lubina	BSS	2.369.854,5	1.336.105,0	11.024.582,4	7.561.604,5
Dorada	SBG	6.360.720,2	6.507.021,9	22.694.152,8	26.600.828,1
Vieira	SCE	50,0	-	1.500,0	-
TOTAL		9.740.718,55	9.235.954,83	37.925.496	38.227.358

(1) Todas las especies pesquera tienen un nombre científico que sufre cambios. La FAO (Organización de las Naciones Unidas para la Agricultura y la Alimentación) les ha asignado una codificación con tres letras para saber a que nombre corresponden.

Fuente: Conselleria d'Agricultura, Pesca i Alimentació.

El número de instalaciones en servicio para el año 2007 ha sido de 32, habiéndose extinguido tres en relación al ejercicio anterior. La mayor parte de ellas se encuentran ubicadas en la provincia de Alicante, con 18 granjas marinas. Las provincias de Castellón y Valencia cuentan, respectivamente, con 7 instalaciones.

MEMORIA 2007

Cuadro I.2.14

GRANJAS MARINAS EN SERVICIO EN LA COMUNITAT VALENCIANA, 2007

<i>Empresa</i>	<i>Localidad</i>	<i>Ubicación</i>
ALICANTE		
ACUISAN S.A.	SANTA POLA	Tierra
PISCICULTURA EN SALADARS Y BOSQUET	CREVILLENTE	Tierra
PESQUERÍAS FINCAS EL ESPIGAR S.L. (PFEE)	CREVILLENTE	Tierra
CUDOMAR S.L.	EL CAMPELLO	Mar
GRANJA MARINA DEL MEDITERRÁNEO S.L.U. (GRAMAMED)	VILLAJOSYOSA	Mar
GRANJA MARINA BAHÍA DE STA POLA S.L.U. (GRAMABASA)	GUARDAMAR	Mar
BASADEMAR, S.L.	ALTEA	Mar
ALEVINES DE GUARDAMAR S.L.	GUARDAMAR	Tierra
MARTORRES S.L.	GUARDAMAR	Mar
CULTIVOS MARINOS DE GUARDAMAR, S.L. (CULMAR)	GUARDAMAR	Mar
INDUSTRIA PESQUERA BALMAR S.A. (BALMAR)	ALTEA	Mar
SOCIEDAD EUROPEA DE ACUICULTURA, S.L. (SEA)	CALPE	Mar
CENTRO DE DEPURACIÓN Y EXPEDICIÓN PELEGRÍN	SANTA POLA	Tierra
PROMOCIONES MARSAN S.L.	SANTA POLA	Mar
PROMOCIONES MARSAN S.L.	SANTA POLA	Tierra
MEDITERRÁNEO SERVICIOS MARINOS S.L.	ALICANTE	Tierra
CASTELLÓN		
CRIADEROS MARINOS S.A. (CRIMAR)	BURRIANA	Tierra
TUN-2000 S.L.	ALCALÁ DE XIVERT	Mar
PISCICULTURA MARINA MEDITERRANEO S.L. (PISCIMAR)	BURRIANA	Tierra
TUN-2000 S.L.	OROPESA DEL MAR	Mar
ACUICOLA MARINA S.L.	NULES	Mar
CULTIPEIX S.L.	BURRIANA	Mar
VALENCIA		
VALENCIANA DE ACUICULTURA S.A.	PUÇOL	Tierra
ALEVINES DEL MEDITERRÁNEO, S.L. (BLAUMAR)	SAGUNTO	Tierra
ACUICULTURA DEL MEDITERRÁNEO S.A. (ACUIMED)	SAGUNTO	Mar
PISCÍCOLA DE SAGUNTO S.L.	PUEBLA DE FARNALS	Mar
CULTIVOS MARINOS COSTA BLANCA S.L.	CANET DE BERENGUER	Mar
CULTIPEIX S.L.	SAGUNTO	Mar
VICTORIANO PUCHADES LÓPEZ	CORBERA	Tierra

Fuente: Conselleria d'Agricultura, Pesca i Alimentació.

El CES-CV estima necesario contribuir a la profesionalización del sector por la vía de la formación que cualifique a empresarios y trabajadores, mejore la productividad y favorezca los procesos de innovación.

2.1.2. Sector Industrial

La industria (junto a la energía) representa un 18,4% del total del VAB total valenciano (Cuadro I.2.1), con una tasa de crecimiento interanual del 0,2% en 2007. En España, el crecimiento de la industria se ha situado en un 1%, representando el 18,1% del VAB total.

La inversión industrial registrada en la Comunitat Valenciana alcanzó en 2007 los 595,4 millones de euros (Cuadro I.2.15), con un crecimiento del 7,4% en relación al año anterior.

Ahora bien, los macroproyectos en 2007 han vuelto a tener una enorme repercusión, ya que los macroproyectos contabilizados (correspondientes a la ejecución del Plan Eólico en la comarca de Els Ports) sumaron 323,6 millones de euros, la cantidad más elevada registrada por este concepto. En términos relativos, el importe de estos dos proyectos representó el 54,5% de la inversión registrada. Por ello, es necesario realizar un análisis diferenciado de la inversión registrada incluyendo los macroproyectos y sin su inclusión.

Considerando los macroproyectos, como hemos comentado, la inversión registrada creció un 7,4% en términos interanuales, con un gran dinamismo de las nuevas inversiones (105%) y un descenso de las ampliaciones (94,3%).

En el análisis territorial, según la Conselleria d'Indústria, Comerç i Innovació, la provincia de Castellón superó el 66,7% de la inversión, debido a la enorme participación de los macroproyectos (54,3%), mientras que en Valencia quedó situada en un 20,6% y en Alicante en el 12,7%. La tasa de variación interanual de Castellón fue del 315%, disminuyendo en Valencia y Alicante un 64,3% y 36%, respectivamente.

Por sectores, la rama energía y agua supera el 58%, seguida a gran distancia del azulejo con un 8%, artes gráficas con un 4,8% e industria química con un 4,6%.

Analizando la inversión, sin incluir los macroproyectos, el importe total se sitúa en 271,8 millones de euros, con un descenso interanual del 4,1%. Los nuevos proyectos mostraron un incremento del 9% frente a un descenso de las ampliaciones del 69%. La potencia instalada registró un ligero aumento del 0,4%, debido a la fuerte caída en las ampliaciones (62,5%) y a un incremento en nuevos proyectos del 13,7%.

Las ampliaciones tuvieron una evolución negativa en 2007, especialmente en el segundo semestre, ya que con una cifra de 15,3 millones de euros suponen la cifra más baja de la serie histórica.

La inversión industrial registrada durante la segunda mitad del año ha duplicado la del primer semestre, pero no ha sido suficiente para superar la cifra contabilizada en 2006. Tras una fuerte caída en el primer semestre (51,5%), finaliza el año con una caída del 4,1%, con una diferencia inversora en términos absolutos de 12 millones entre 2006 y 2007.

MEMORIA 2007

Cuadro I.2.15

INVERSION INDUSTRIAL REGISTRADA EN LA C. VALENCIANA, 2007

En euros

	Alicante	Castellón	Valencia	C. Valenciana
Maquinaria, Instalaciones y Utillaje	41.940.136	361.597.375	58.974.898	462.512.409
Otras Inversiones de Equipo	6.058.799	10.169.309	15.241.327	31.469.435
Terrenos, Edificios y Construcciones	27.371.841	25.464.956	48.543.565	101.380.362
Total Inversiones	75.370.776	397.231.640	122.759.790	595.362.206
Potencia Instalada (kW)	29.637	13.505	47.569	90.711
Establecimientos	206	67	252	525
Puestos de Trabajo (Creación prevista)	751	480	1.848	3.079

Fuente: Conselleria d'Indústria, Comerç i Innovació (Gabinete Técnico)

Por componentes, terrenos, edificios y otras construcciones descendió la inversión un 14,6% y en maquinaria, instalaciones y utillaje un 6,4%. Por el contrario, las otras inversiones en bienes de equipo muestran un avance del 92,1%. La distribución en el total queda de la siguiente forma: maquinaria, instalaciones y utillaje, con un 51,8%; terrenos, edificios y otras construcciones, con un 36,6%; y otras inversiones en equipo, con un 11,6%.

El análisis territorial muestra un crecimiento del 15% en Alicante y del 0,6% en Valencia y un descenso en Castellón del 23%.

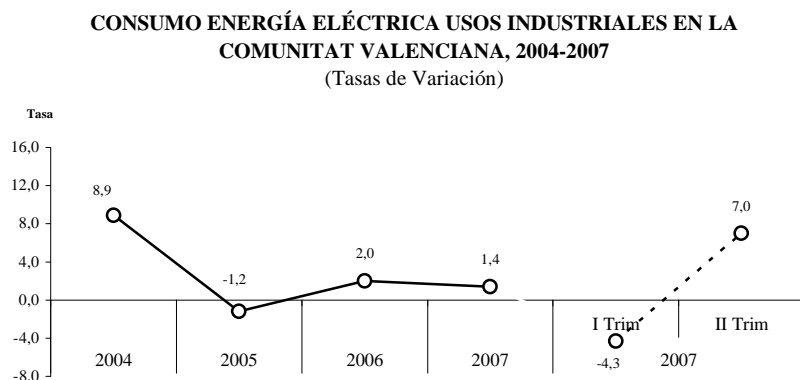
Por sectores, aparece muy destacada la cerámica con un 17,6%, seguida de artes gráficas y la industria química con un 10,6% y 10,1%, respectivamente. A continuación se encuentra la madera (8,4%), la energía y agua (8,3%), bebidas tabaco (7,1%) y el mueble (6,1%). Tras ellos figuran construcción de maquinaria y equipo mecánico y la fabricación de productos metálicos, en torno al 5,5% en ambos casos.

Con relación al año anterior, las ramas que más han crecido en 2007 son artes gráficas (9,8 puntos porcentuales), cerámica (6,7 puntos), madera (4,2), mueble y química (3,1 puntos cada uno de ellos). Por el contrario, los descensos más significativos son alimentación (-15,4 puntos) y la energía y agua (-6,7).

En el Gráfico I.2.6 se observa la evolución de otro indicador de la evolución de la actividad industrial, el consumo de energía eléctrica de la

industria valenciana. La información disponible al primer semestre muestra un descenso en los primeros meses del año que se ha visto compensado por un incremento en el segundo trimestre del año del 7%.

Gráfico I.2.6



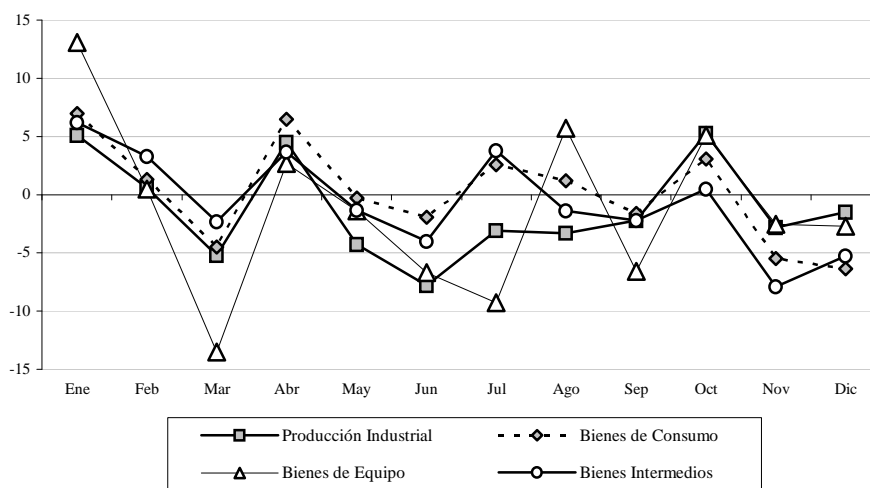
Fuente: Informe de Coyuntura de la Conselleria d'Economia, Hisenda i Ocupació. Octubre, 2007

El Índice de Producción Industrial (IPI) en la Comunitat Valenciana ha descendido en 2007 un 1,4% frente al aumento del 4,1% experimentado en 2006. Su evolución ha sido bastante irregular a lo largo del año, con un descenso del 7,8% en junio frente al mayor incremento producido en octubre (5,3%), como puede apreciarse en el Gráfico I.2.7.

En cuanto al destino económico del IPI de la Comunitat, el subsector de bienes de equipo ha registrado el descenso más importante con una caída del 2,3%, seguido de los bienes intermedios (0,7%) y los bienes de consumo (0,2%).

Gráfico I.2.7

**TASA DE VARIACIÓN DE LA PRODUCCIÓN INDUSTRIAL
EN LA COMUNITAT VALENCIANA, 2007**



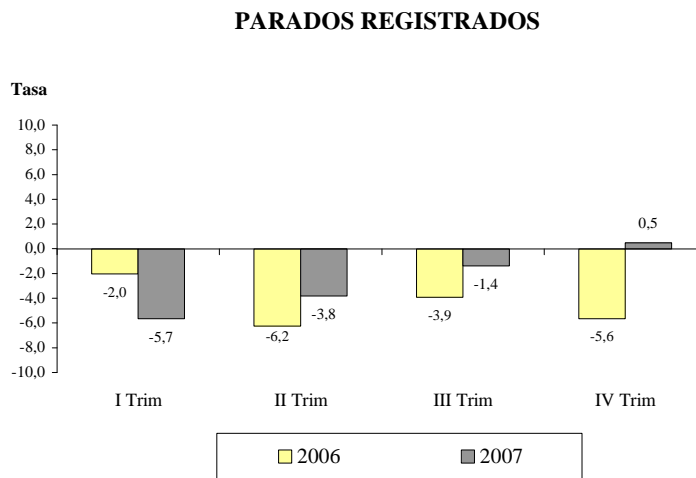
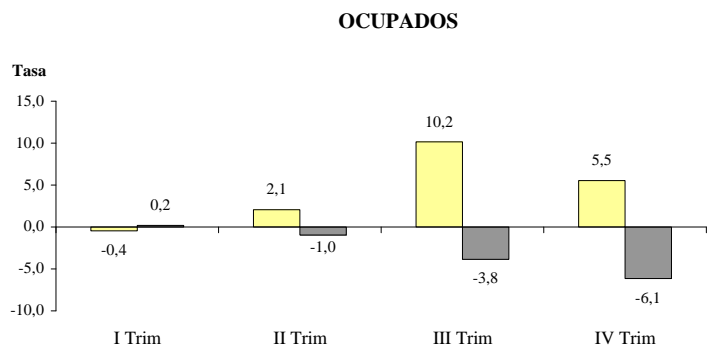
Fuente: Instituto Valenciano de Estadística (IVE)

Las exportaciones industriales en la Comunitat Valenciana en 2007 han ascendido a 15.432,8 millones de euros, aumentando un 3% respecto al año anterior. Los subsectores industriales que siguen teniendo una mayor representatividad sobre el total de productos exportados son: automóviles con un 17,5%, cerámica y vidrio con un 14,4%, química con un 8,2% y material eléctrico con un 7,2%. Por su parte, las importaciones industriales ascendieron a 20.296 millones de euros, dando como resultado una tasa de cobertura del 76,0%.

El mercado de trabajo del sector industrial valenciano se ha caracterizado en 2007 por un descenso promedio del 2,7% en el número de parados registrados (42.677 parados en 2007 frente a los 43.841 parados de 2006), con tasas de variación negativas hasta el último trimestre del año en que aumentó un 0,5%, como puede observarse en el Gráfico I.2.8. En cuanto al número de ocupados, durante el primer trimestre se produjo un ligero aumento del 0,2%, con una aceleración en la caída del empleo durante el resto del año que alcanzó la mayor tasa negativa en el cuarto trimestre con un 6,1%.

Gráfico I.2.8

**TASAS DE VARIACIÓN INTERANUAL DE OCUPADOS Y PARADOS
DEL SECTOR INDUSTRIAL DE LA C.V., 2006-2007**



Fuente: EPA. INE para datos de ocupados e INEM (SISPE) para datos de parados registrados

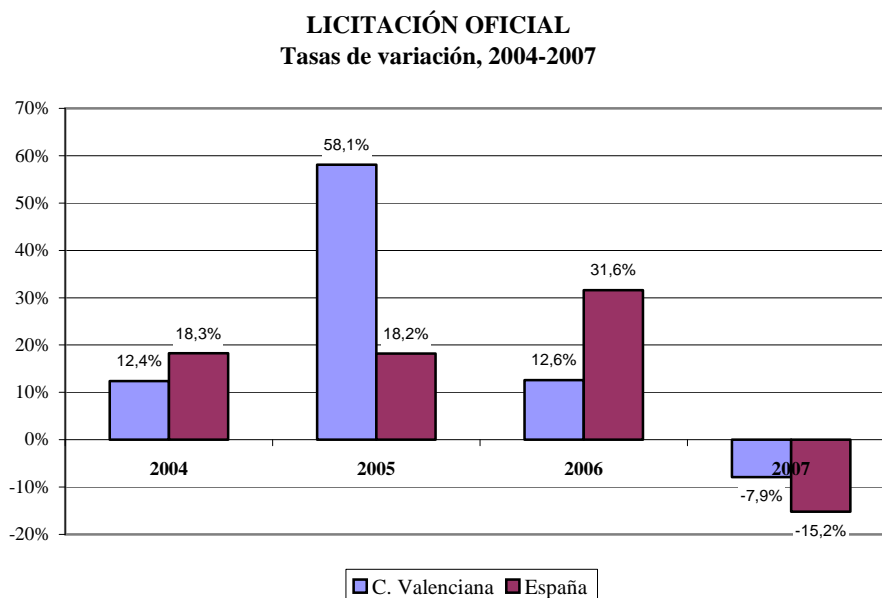
2.1.3. Sector Construcción

El sector de la construcción se ha mostrado de nuevo como el más dinámico de la actividad económica valenciana en el año 2007, con un crecimiento estimado por el INE del 5,1% (Cuadro I.2.1).

El porcentaje de participación del sector en la actividad económica valenciana es de un 13%, participación ligeramente superior a la que representa la construcción en el conjunto de la actividad económica española que es de un 12,2%.

La evolución del sector a través de la licitación oficial muestra una caída del 7,9% en 2007 (ver Gráfico I.2.9), alcanzando 3.548,9 millones de euros frente a los 3.855,4 millones de 2006. En España el descenso se ha cifrado en un 15,2%, por lo que el porcentaje que representa la Comunitat Valenciana sobre España ha aumentado, pasando del 8,8% al 9,5%. Para el conjunto de 2007, la licitación oficial en edificación ha supuesto el 30% del total y la ingeniería civil el 70%.

Gráfico I.2.9

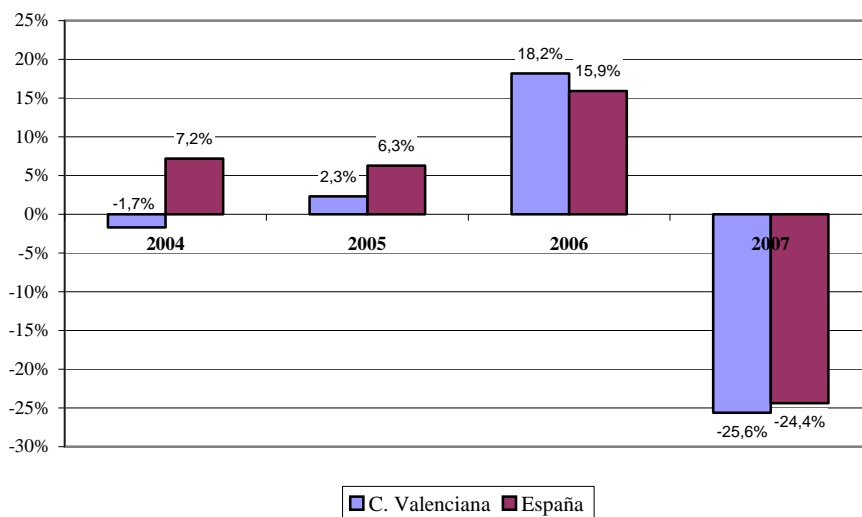


Fuente: Instituto Valenciano de Estadística

Por otra parte, los visados de dirección de obra se han reducido en 2007 un 25,6% en relación al año anterior (ver Gráfico I.2.10). Este porcentaje se sitúa en el 24,4% en el conjunto de España, reduciéndose el peso de las viviendas en edificación de nuestra Comunitat sobre el total de España en dos décimas.

Gráfico I.2.10

**VISADOS DE DIRECCIÓN DE OBRA: Número de viviendas
Tasas de variación, 2004-2007**

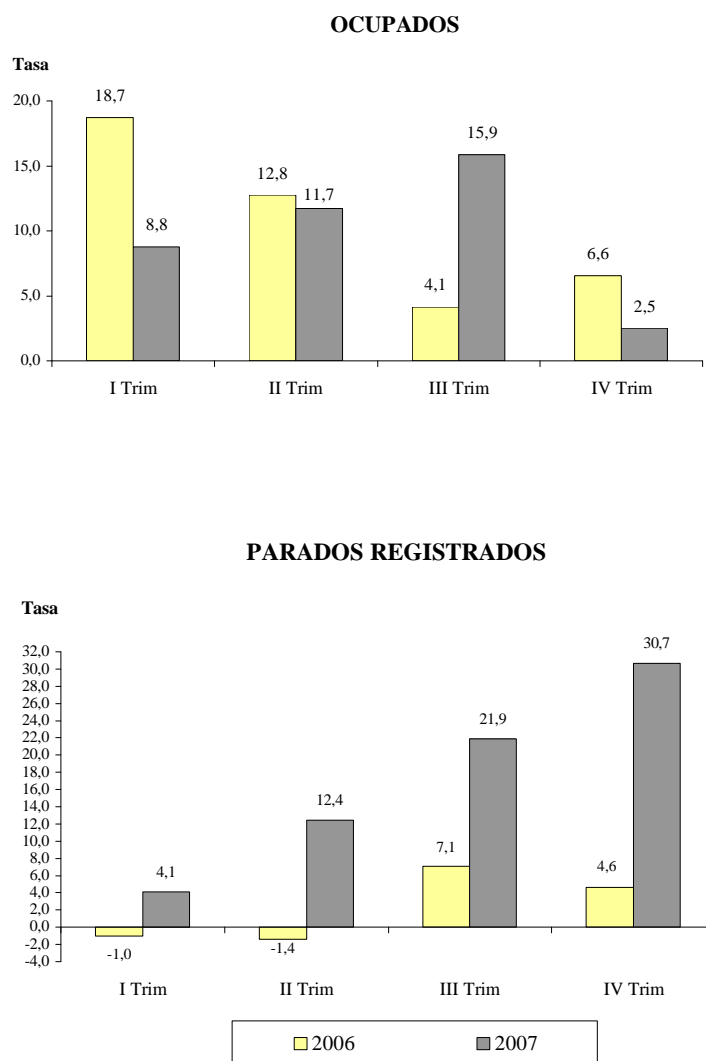


Fuente: Instituto Valenciano de Estadística

Otro indicador del sector de la construcción es el Índice de costes, en el que destaca el índice de precios de la mano de obra que en 2007 se ha incrementado un 2,4%, el índice de costes de materiales y consumos diversos que ha crecido un 5,1% y el índice de costes de consumos intermedios y remuneración de asalariados que ha aumentado un 4,2%.

El mercado de trabajo en el sector de la construcción presenta tasas positivas interanuales en el número de ocupados durante todo el año, pero con una clara desaceleración en los últimos meses, como se recoge en el Gráfico I.2.11. Por su parte, el paro registrado se ha elevado un 17,5% en el conjunto del año, frente al 2,3% del año anterior. El perfil muestra una aceleración del paro registrado que ha alcanzado sus mayores tasas de crecimiento en durante los últimos meses de 2007.

Gráfico 1.2.11

**TASAS DE VARIACIÓN INTERANUAL DE OCUPADOS Y PARADOS
DEL SECTOR CONSTRUCCIÓN DE LA C.V., 2006-2007**

Fuente: EPA. INE para datos de ocupados e INEM para datos de parados registrados

2.1.4. Sector Servicios

El sector servicios representa en el conjunto de la economía valenciana un 66,5%, el porcentaje más elevado de todos los sectores, al igual que para la economía española, en la que participa en un 66,8%. Dentro del sector servicios en nuestra Comunitat, el turismo tiene una gran importancia, por lo que en este apartado, se hace un análisis más detallado del mismo.

El sector creció en 2007 un 4,6% respecto a 2006, superior en cuatro décimas a la media española (ver Cuadro I.2.1)

En el subsector comercial, según el Índice de Comercio al por Menor (ICM), la actividad de la modalidad al por menor en la Comunitat Valenciana, como se observa en el Cuadro I.2.16, ha registrado niveles más desfavorables que el año precedente. En términos reales, el ICM de la Comunitat creció en diciembre un 2,2% frente al aumento del 3,7% de 2006. En España la disminución de este índice fue del 1,9% frente al crecimiento del 3,3% de 2006.

Cuadro I.2.16

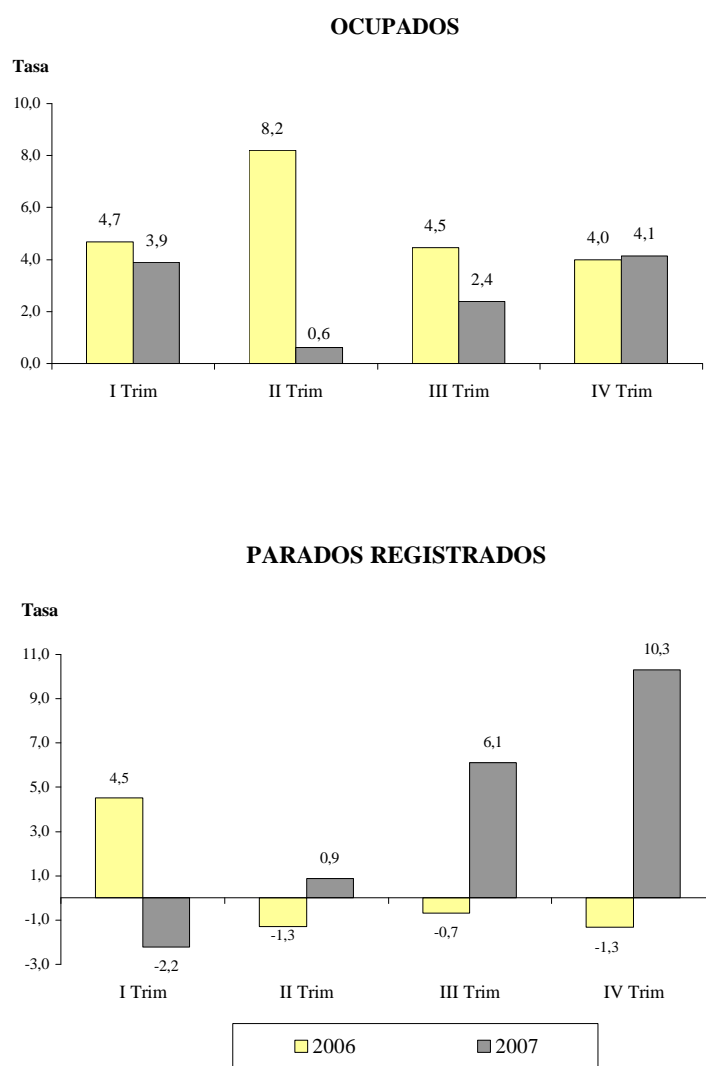
ÍNDICES DE COMERCIO AL POR MENOR POR CC.AA., DICIEMBRE 2006-2007 (Precios constantes)

	Índice		Variación anual	
	2006	2007	2006	2007
Andalucía	124,527	122,449	4,4	-1,7
Aragón	126,937	126,071	1,5	-0,7
Asturias	127,816	125,923	2,1	-1,5
Baleares	98,619	98,562	-0,2	-0,1
Canarias	138,503	134,565	3,0	-2,8
Cantabria	124,674	120,346	3,8	-3,5
Castilla-La Mancha	119,770	118,785	0,9	-0,8
Castilla-León	125,941	126,196	1,7	0,2
Cataluña	130,087	124,726	2,6	-4,1
Com. Valenciana	126,158	123,365	3,7	-2,2
Extremadura	127,662	126,734	4,3	-0,7
Galicia	124,146	123,566	3,9	-0,5
Madrid	136,928	133,856	6,3	-2,2
Murcia	130,420	126,098	7,3	-3,3
Navarra	123,774	119,519	-2,2	-3,4
País Vasco	126,802	124,174	-1,2	-2,1
Rioja (La)	126,177	122,591	-0,4	-2,8
Ceuta	121,250	123,381	4,3	1,8
Melilla	126,379	123,903	7,3	-2,0
Total	127,774	125,365	3,3	-1,9

Fuente: INE.

Gráfico 1.2.12

**TASAS DE VARIACIÓN INTERANUAL DE OCUPADOS Y PARADOS
DEL SECTOR SERVICIOS DE LA C.V., 2006-2007**



Fuente: EPA. INE para datos de ocupados e INEM (SISPE) para datos de parados registrados

Por lo que respecta al mercado de trabajo en el sector servicios, cabe indicar que la generación de empleo se ha mantenido a lo largo del año, alcanzando su tasa más alta en el cuarto trimestre con un 4,1%, como se desprende del Gráfico I.2.12. Por su parte, el número de parados registrados ha aumentado en los tres últimos trimestres del año, alcanzando la tasa de variación máxima en el cuarto trimestre (10,3%).

2.2. ACTIVIDAD TURÍSTICA

El año 2007 superó las expectativas del turismo internacional al alcanzar las llegadas una nueva cifra récord, cercana a los 900 millones. Los resultados confirman a la vez la pendiente de crecimiento sostenido de los últimos años y la resistencia del sector frente a los factores externos. Este desarrollo se ha visto apoyado por una economía mundial fuerte, que ha experimentado su periodo más largo de crecimiento sostenido desde hace más de dos decenios.

Las llegadas de turistas internacionales crecieron un 6 % en 2007, en relación con el año 2006, al alcanzar 898 millones.

De los 52 millones de llegadas suplementarias en todo el mundo, Europa recibió cerca de 19 millones y Asia y el Pacífico 17 millones. Las Américas crecieron en torno a seis millones, África tres millones, y Oriente Medio cinco millones.

Oriente Medio sumó 46 millones de llegadas de turistas internacionales y sigue representando una de las historias de éxito del decenio hasta ahora, a pesar de las continuadas tensiones y amenazas. La región se está convirtiendo en un destino fuerte al aumentar el número de sus visitantes con mucha más rapidez que el total mundial, y Arabia Saudita y Egipto se cuentan entre los destinos de mayor crecimiento en 2007.

Sobre el trasfondo de un crecimiento fuerte por encima de 7 % anual desde el año 2000, Asia y el Pacífico impulsa también el turismo internacional, y atrajo a 185 millones de visitantes. Mientras Japón (+14 %) despegaba como destino, Malasia (+20 %), Camboya (+19 %), Viet Nam (+16 %), Indonesia (+15 %), la India (+13 %) y China (+10 %) seguían mejorando sus índices de crecimiento.

Con un total estimado en 44 millones de viajeros internacionales, África confirmó su dinamismo al sostener el crecimiento de 2006, y registra ahora un crecimiento anual medio de 7 % desde 2000. En 2007, África del Norte (+8 %) parece haber logrado resultados ligeramente mejores que el África subsahariana

(+7 %), principalmente por el crecimiento de 14 % de Marruecos. Mientras que en el África subsahariana varios países registraban buenos resultados, la proyección de Sudáfrica seguía aumentando por la preparación de la Copa Mundial de Fútbol de la FIFA, de la que el país será anfitrión en 2010.

La región de las Américas recobró dinamismo y duplicó con creces su índice de crecimiento, después del 2 % registrado en 2006. La región se vio respaldada por la recuperación del mercado receptor de los Estados Unidos (+10 %) y los fuertes resultados de los destinos de América Central y del Sur, que resultaron favorecidos por la fortaleza del euro y por una afluencia turística constante desde los Estados Unidos.

2.2.1. El turismo en España en el año 2007

En el año 2007 los Ingresos por turismo de la Balanza de Pagos han registrado un aumento de un 8,9%, pasando de 38.746 millones de euros en el 2006 a 42.201 millones euros en el 2007.

Cuadro I.2.17

INGRESOS MENSUALES POR TURISMO EN ESPAÑA, 2006-2007

En millones de Euros

	2006	2007	% Variación	Diferencia
Enero	2.111	2.673	26,6	562
Febrero	2.003	2.290	14,3	287
Marzo	2.418	2.814	16,4	396
Abril	2.258	2.717	20,3	459
Mayo	2.946	3.358	14,0	412
Junio	3.374	4.124	22,2	750
Julio	4.850	5.065	4,4	215
Agosto	5.371	5.353	-0,3	-18
Septiembre	5.010	4.581	-8,6	-429
Octubre	3.860	4.030	4,4	170
Noviembre	2.612	2.795	7,0	183
Diciembre	1.933	2.400	24,2	467
Total	38.746	42.201	8,9	3.455

Fuente: INE

Los pagos por turismo han registrado un aumento del 8,5%. En el 2007 se han acumulado pagos por 14.388 millones de euros.

PANORAMA ECONÓMICO

Cuadro I.2.18

PAGOS MENSUALES POR TURISMO EN ESPAÑA, 2006-2007

En millones de Euros

	2006	2007	% Variación	Diferencia
Enero	1.109	1.114	0,4	5
Febrero	939	910	-3,1	-29
Marzo	1.087	1.076	-1,0	-11
Abril	759	996	31,2	237
Mayo	836	779	-6,8	-57
Junio	1.240	1.252	1,0	12
Julio	1.301	1.548	19,0	247
Agosto	1.370	1.664	21,5	294
Septiembre	1.180	1.358	15,1	178
Octubre	1.344	1.282	-4,6	-62
Noviembre	1.198	1.374	14,7	176
Diciembre	903	1.034	14,5	131
Total	13.266	14.388	8,5	1.122

Fuente: INE

Las diferencias entre los ingresos y los pagos dan un saldo positivo de 27.813 millones de euros, con un aumento del 9,2% con respecto al año anterior.

Cuadro I.2.19

SALDO MENSUAL POR TURISMO EN ESPAÑA, 2006-2007

En millones de Euros

	2006	2007	% Variación	Diferencia
Enero	1.002	1.559	55,6	557
Febrero	1.064	1.380	29,7	316
Marzo	1.331	1.737	30,5	406
Abril	1.499	1.722	14,8	223
Mayo	2.110	2.579	22,2	469
Junio	2.134	2.871	34,6	737
Julio	3.549	3.517	-0,9	-32
Agosto	4.001	3.689	-7,8	-312
Septiembre	3.830	3.223	-15,9	-607
Octubre	2.516	2.749	9,2	233
Noviembre	1.414	1.421	0,5	7
Diciembre	1.030	1.366	32,6	336
Total	25.480	27.813	9,2	2.333

Fuente: INE

Partimos de la diferenciación entre turismo receptor y turismo nacional que engloba al turismo emisor y al turismo interno.

En cuanto al **turismo receptor** (procedente del extranjero), según los datos provisionales proporcionados por la estadística de FRONTUR (Movimientos Turísticos en Fronteras), tras la revisión de la serie de entradas de visitantes realizada durante el año 2007, han llegado a España 99,1 millones de visitantes extranjeros, un 3,3% más que en el 2006. De ellos, el 59,8% fueron turistas; esto es, que pernoctaron alguna vez en nuestro país. El 40,2% restante fueron excursionistas; visitando en el día nuestro país y abandonándolo sin pernoctar, distribución similar por tipos de visitante que se ha venido registrando en los últimos años. El número de turistas recibidos en el año asciende a 59,2 millones, lo que supone un aumento del 1,7%. En el año 2007 han entrado casi tres millones de turistas más que en el año anterior. Los excursionistas, han registrado un crecimiento del 5,6%.

Según datos de FRONTUR el 64,1% de los turistas ha elegido el establecimiento hotelero como alojamiento (casi 38 millones), el 21,9% de los turistas ha optado por la vivienda gratuita (en propiedad o de familiares y amigos) (13,0 millones), el 7,9% de los turistas la vivienda alquilada y el resto otro tipo de alojamientos de importancia relativa menor entre los que se encuentran camping, casas rurales, complejos turísticos, etc.

Cuadro I.2.20

ENTRADAS DE TURISTAS CLASIFICADAS POR TIPO DE ALOJAMIENTO UTILIZADO, 2007p

	TOTAL	Tasa de Variación interanual
Hoteles y similares	37.947.428	4,5
Vivienda gratuita (Propia, Familiares)	13.012.367	0,3
Vivienda Alquilada	4.308.127	-9,2
Otros Alojamientos	3.530.410	-5,0
Sin especificar	394.960	-6,8
Total Alojamiento	59.193.293	1,7

p: Datos provisionales
Fuente: INE

El motivo del viaje de la mayor parte de los turistas llegados a España durante el año 2007, para cerca de 47 millones de turistas ha sido el ocio o las vacaciones, con un 79,3% de los casos, seguido en importancia de los motivos de trabajo y estudios (11,1%), motivos de tipo personal de salud o familiares (6,4%) y otro tipo de motivos.

PANORAMA ECONÓMICO

Cuadro I.2.21

ENTRADAS DE TURISTAS CLASIFICADAS POR MOTIVO DE LA VISITA, 2007p

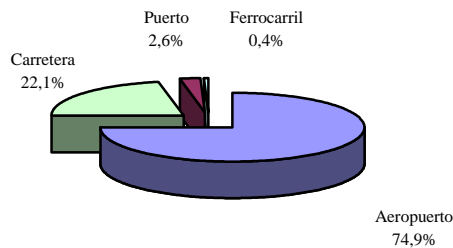
	TOTAL	Tasa de Variación interanual
Ocio, Vacaciones	46.963.175	2,0
Trabajo y negocios, ferias, congresos	6.565.379	7,9
Personal (Familiares, Salud, Compras)	3.759.560	-6,9
Otros motivos	1.510.214	-6,9
No procede	394.964	-6,8
Total Motivos	59.193.293	1,7

p: Datos provisionales
Fuente: INE

La vía aérea sigue siendo la elegida por la mayoría de los turistas que han visitado España, este acceso lo han utilizado 44,3 millones de turistas (74,9%), seguida por la carretera, 13,1 millones de turistas (22,1%). Por otras vías han llegado 1,8 millones de turistas (3,0%).

Gráfico I.2.13

ENTRADAS DE TURISTAS SEGÚN VÍAS DE ACCESO, 2007



Fuente: Movimientos Turísticos en Fronteras (FRONTUR)

En cuanto al **turismo nacional**, un total de 158,1 millones de viajes realizaron los residentes en España durante el 2007, de los cuales el 92,2% fueron dentro del territorio nacional (viajes internos) y el 7,8% restante hacia el extranjero (viajes emisores).

El 19,6% de los residentes en España utilizó el hotel o complejos turísticos como medio de alojamiento en sus viajes, el 80,4% restante de los

viajes se realizaron en alojamiento no hotelero. Los más de 28 millones de viajes con alojamiento hotelero generaron un total de 120,8 millones de pernoctaciones (el 18,3% del total).

La vivienda de familiares o amigos es el tipo de alojamiento no hotelero empleado de forma mayoritaria por los turistas residentes en sus viajes internos (34,6% de los viajes). El segundo tipo de alojamiento no hotelero utilizado fue la vivienda propia al concentrar el 26,1% de los viajes de los residentes.

En el 2007 más de la mitad (52,2%) de los viajes internos de los residentes en España se efectuaron por motivos de ocio, recreo o vacaciones que supuso un total de 76,6 millones de viajes. Los viajes para visitar a familiares o amigos motivaron el 23,6% del total (34,7 millones), los realizados por razones de trabajo o negocios ascendieron a 23,5 millones (el 16,0% del total), y los de estudios a 11,9 millones (8,2%).

La gran mayoría (81,3%) de los viajes internos de los residentes en España se efectuaron en coche, siendo el autobús el segundo medio de transporte utilizado (7,1%), seguido del avión (5,7%).

El principal motivo de los residentes en España para realizar un viaje fue el ocio con más de 76,6 millones de viajes, seguido de la visita a familiares o amigos con más de 37 millones de viajes. Los viajes por motivos de trabajo ocupan el tercer lugar con más de 25 millones de viajes.

El principal tipo de alojamiento utilizado por los turistas residentes en sus viajes al extranjero fue el hotelero (56,4%), generando dichos viajes un total de 37,4 millones de pernoctaciones. La vivienda de familiares o amigos acoge el 24,4% de los viajes, mientras que la vivienda alquilada y la vivienda propia son utilizadas en un 3,2% y 2,6% de los casos respectivamente.

Al igual que sucede en los viajes dentro de España, el principal motivo para viajar al extranjero fue el ocio, recreo o vacaciones, con más de 6 millones de viajes. La visita a familiares o amigos originó más de 2,3 millones de los viajes. Los viajes de negocios ocupan el tercer lugar con 2,2 millones de viajes. un peso del 18,4%, casi el doble que dentro de España.

El transporte aéreo fue el medio más empleado por los residentes en sus viajes fuera de España. Más de 6,5 millones utilizó este medio para realizar los viajes.

Según datos de la Encuesta de Ocupación Hotelera, el número de turistas alojados en los hoteles españoles fue de 37,9 millones en el año 2007, lo que

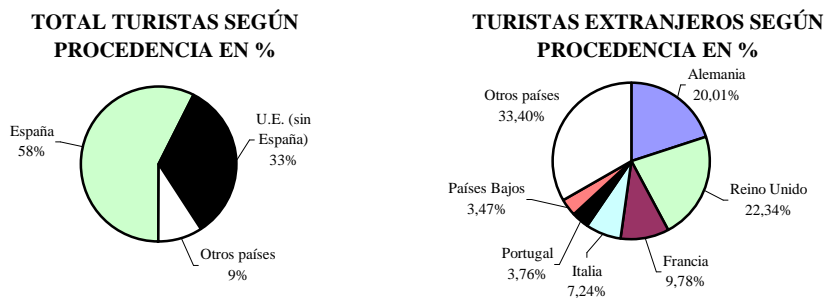
supone un crecimiento del 4,5% respecto al año anterior con 36,3 millones. El número total de viajeros españoles que pernoctaron en hoteles y hostales fue de 48,8 millones frente a los 47,5 de 2006, lo que supone un aumento del 2,7%, 35,9 millones de extranjeros pernoctaron en nuestro país en el 2007, un 4,1% más que el año anterior en el que pernoctaron alrededor de 34,5 millones de viajeros extranjeros.

De los 35.911.789 turistas extranjeros que se hospedaron en los hoteles españoles en el año 2007, el 78,4% proceden de la Unión Europea, siendo principalmente los británicos, alemanes y franceses, por este orden, quienes más pernoctan en los establecimientos hoteleros de España. De entre los viajeros no comunitarios (7.852.055) cabe destacar la presencia de los estadounidenses, con 1.680.888 viajeros y japoneses, con 602.629 viajeros, que suponen el 21,4% y el 7,7% respectivamente del total de éstos.

Un total de 48.821.933 viajeros nacionales se alojaron en hoteles españoles. En el balance anual el porcentaje de viajeros residentes en España (57,62%) superó al de extranjeros (42,38%) en 15,2 puntos.

Gráfico I.2.14

TURISTAS ALOJADOS EN HOTELES Y HOSTALES ESPAÑÓLES, 2007p



p: Datos provisionales

Fuente: INE

MEMORIA 2007

Cuadro I.2.22

ESTABLECIMIENTOS HOTELEROS ABIERTOS, PLAZAS, CAPACIDAD, GRADO DE OCUPACIÓN, PERSONAL EMPLEADO E INTERNET SEGÚN CATEGORÍA DEL ESTABLECIMIENTO, 2007p

Categoría	Establecimientos*	Plazas estimadas*	Grado de ocupación por plazas**	Personal empleado*	Internet* (% de establecimientos)		
					conectados a Internet	que contratan por Internet	que realizan publicidad en Internet
Total	14.268	1.298.846	56,19	198.797	67,39	36,36	61,81
HOTELES: Estrella oro							
Cinco	188	64.514	49,84	21.412	99,41	86,84	85,55
Cuatro	1.510	465.939	61,75	85.349	98,31	78,15	86,80
Tres	2.268	418.031	63,42	57.270	95,68	64,94	87,84
Dos	1.780	115.604	49,14	12.934	83,55	40,74	77,30
Una	1.165	51.838	40,05	5.451	70,96	29,50	65,07
HOSTALES: Estrella plata							
Tres y Dos	2.870	92.331	39,18	8.790	59,93	24,90	55,06
Una	4.487	90.589	34,25	7.591	39,05	13,39	36,80

p= Datos provisionales

*Media anual ** Grado de ocupación ponderado por plazas

Fuente: INE

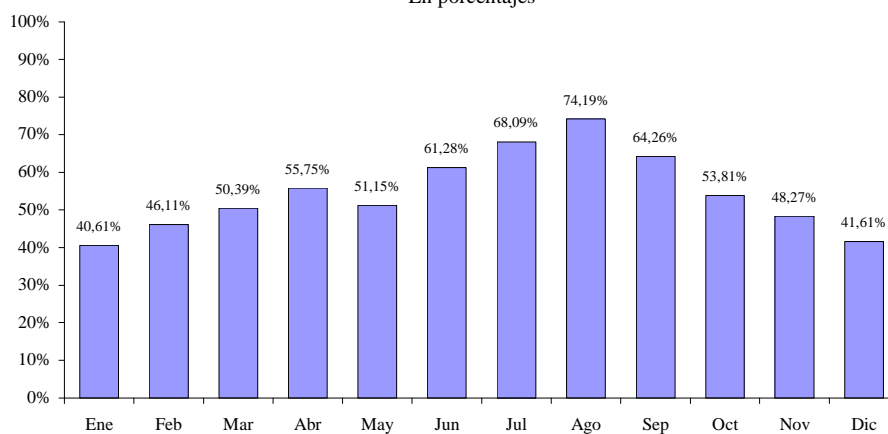
Las plazas ofertadas por los hoteles y hostales españoles en el 2007 (ver Cuadro I.2.22) aumentaron un 3,1% con respecto al año anterior. La cifra de plazas ofertadas es de 1.298.846 en el 2007, frente al 1.260.462 ofertadas el año anterior. En los meses estivales (julio, agosto y septiembre) el número de establecimientos abiertos superó los 15.985 de media de 1.557.514 plazas ofertadas de media en estos tres meses. Sin embargo, las plazas disponibles en los meses de invierno (diciembre, enero y febrero) en los poco más de 12.500 establecimientos que permanecieron abiertos, no superaron las 1.024.000 de las mismas.

El grado de ocupación medio por plazas durante el año 2007 fue del 56,2%, dos décimas inferior al correspondiente al año anterior. En 2007, cambia la pauta al descender el grado de ocupación, debido tanto al aumento del número de establecimientos como al aumento del número de plazas ofertadas. En el 2007, el 67,4% de los establecimientos dispone de página web propia. El 36,7% de los hoteles utilizó internet para la contratación de sus servicios y el 61,8% para hacer publicidad del establecimiento.

Gráfico I.2.15

**GRADO DE OCUPACIÓN MENSUAL
EN HOTELES Y HOSTALES ESPAÑOLES*, 2007p**

En porcentajes



* Grado de ocupación ponderado por plazas. p: Datos provisionales

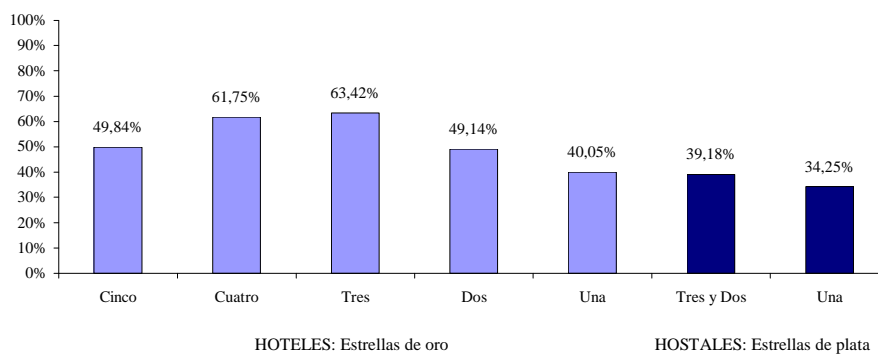
Fuente: INE

Por categoría de hoteles, fueron los de tres y cuatro estrellas de oro quienes vieron mejor cubierta su oferta hotelera con un grado de ocupación del 63,42% y 61,75%, respectivamente. El grado de ocupación de los hostales se situó entre el 34,25% para los de una estrella y del 39,15% para los de dos y tres estrellas de plata (Véase Gráfico I.2.16).

Gráfico 1.2.16

**GRADO DE OCUPACIÓN POR CATEGORÍA DEL ESTABLECIMIENTO
EN HOTELES Y HOSTALES ESPAÑOLES, 2007p**

En porcentajes

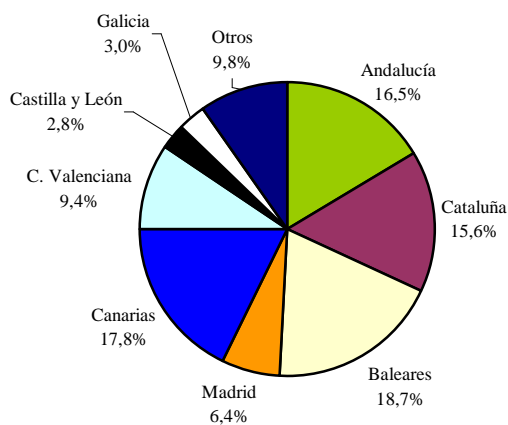


p: Datos provisionales
Fuente: INE

Gráfico 1.2.17

**NÚMERO DE VIAJEROS QUE PERNOCTAN
EN HOTELES Y HOSTALES POR CC.AA., 2007p**

En porcentajes

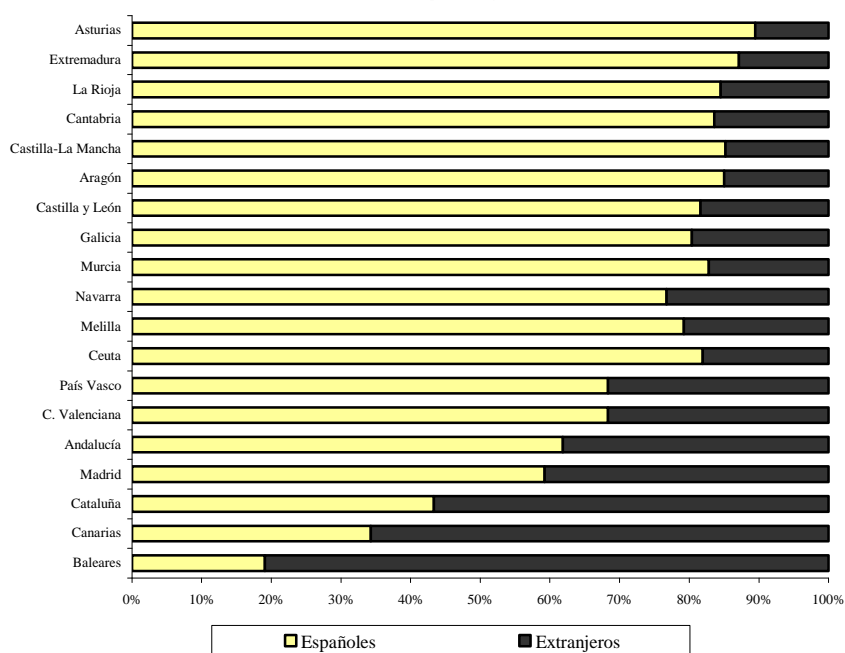


p= Datos provisionales
Fuente: Encuesta de Ocupación Hotelera. Instituto Nacional de Estadística

Gráfico I.2.18

**TURISTAS SEGÚN PROCEDENCIA
EN HOTELES Y HOSTALES POR CC.AA., 2007p**

En porcentajes



p: Datos provisionales

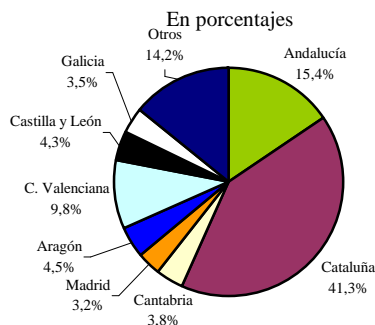
Fuente: INE

En cuanto a los principales destinos turísticos nacionales en el año 2007 el 74,66% de los turistas se ha concentrado en seis Comunidades Autónomas de destino; por orden de importancia estas han sido: Andalucía (16,2 millones de turistas), Cataluña (14,6 millones), Madrid (9,3 millones), Baleares (8,2 millones), la Comunitat Valenciana (7,8 millones) y Canarias (7,2 millones).

Por lo que respecta a la demanda de acampamento turístico, durante el año 2007 se registraron cerca de 31,7 millones de pernoctaciones en acampamentos turísticos, lo que supone un descenso del 0,6% respecto al año anterior. Los residentes en España realizaron el 53,7% de las pernoctaciones y los residentes en el extranjero el 46,3%. Más de 6,5 millones de viajeros se alojaron en camping españoles en el año 2007. Los viajeros alojados en camping y las pernoctaciones de los mismos fueron en el año 2007 las siguientes:

Gráfico I.2.19

**NÚMERO DE VIAJEROS QUE PERNOCTAN
EN ACAMPAMENTOS TURÍSTICOS POR CC.AA., 2007p**



p: Datos provisionales

Fuente: INE

Cuadro I.2.23

**VIAJEROS Y PERNOCTACIONES SEGÚN PAÍS DE RESIDENCIA EN
ACAMPAMENTOS TURÍSTICOS, 2007p**

	VIAJEROS		PERNOCTACIONES	
	Total	%	Total	%
TOTAL	6.515.170	100,00	31.675.844	100,00
Residentes en España	4.372.467	67,11	17.013.708	53,71
Residentes en el extranjero	2.142.703	32,89	14.662.136	46,29
TOTAL residentes en el extranjero	2.142.703	100,00	14.662.136	100,00
TOTAL residentes en U.E. (sin España)	2.029.569	94,72	14.176.257	96,69

p: Datos provisionales

Fuente: INE

PANORAMA ECONÓMICO

Cuadro I.2.24

ACAMPAMENTOS ABIERTOS, CAPACIDAD, GRADO DE OCUPACIÓN Y PERSONAL EMPLEADO SEGÚN CATEGORÍA DEL ESTABLECIMIENTO, 2007p

Categoría	Establecimientos abiertos estimados*	Capacidad*		Parcelas ocupadas	Grado de ocupación por parcelas**	Grado de ocupación en fin semana**	Personal empleado*
		Plazas estimadas	Parcelas estimadas				
Total*	710	479.898	145.285	20.110.925	37,74	40,9	5.597
Lujo y primera	159	186.419	54.256	7.353.203	36,94	40,87	2.415
Segunda	426	256.364	78.773	11.095.325	38,47	41,33	2.771
Tercera	125	37.115	12.256	1.662.397	36,58	38,35	411
Tasa interanual	-0,94	-0,47	0,56	0,44	-0,32	-0,05	2,80

p: Datos provisionales

* Media anual

** Grado de ocupación medio ponderado por parcelas

Fuente: INE

Cuadro I.2.25

VIAJEROS Y PERNOCTACIONES SEGÚN PAÍS DE RESIDENCIA EN ACAMPAMENTOS TURÍSTICOS, 2007p

	VIAJEROS		PERNOCTACIONES	
	Total	%	Total	%
TOTAL	6.515.170	100,00	31.675.844	100,00
Residentes en España	4.372.467	67,11	17.013.708	53,71
Residentes en el extranjero	2.142.703	32,89	14.662.136	46,29
TOTAL residentes en el extranjero	2.142.703	100,00	14.662.136	100,00
TOTAL residentes en U.E.(sin España)	2.029.569	94,73	14.176.256	96,68
<i>Alemania</i>	315.697	14,74	2.670.684	18,20
<i>Austria</i>	14.394	0,67	63.299	0,43
<i>Bélgica</i>	103.932	4,85	776.598	5,30
<i>Dinamarca</i>	27.965	1,31	208.320	1,42
<i>Finlandia</i>	5.827	0,27	54.261	0,37
<i>Francia</i>	572.118	26,70	2.440.834	16,65
<i>Grecia</i>	1.614	0,08	5.429	0,04
<i>Irlanda</i>	62.552	2,92	601.204	4,10
<i>Italia</i>	128.746	6,01	400.225	2,73
<i>Luxemburgo</i>	13.640	0,64	59.298	0,40
<i>Países Bajos</i>	382.932	17,87	3.251.827	22,18
<i>Portugal</i>	74.309	3,47	250.377	1,71
<i>Reino Unido</i>	261.856	12,22	3.127.472	21,33
<i>Suecia</i>	10.555	0,49	96.408	0,66
<i>Resto de la UE</i>	53.433	2,49	170.020	1,16
Otros países europeos	58.562	2,73	313.444	2,14
Estados Unidos	6.023	0,28	13.731	0,09
Resto de América	12.885	0,60	42.051	0,29
Países africanos	3.665	0,17	14.711	0,10
Resto del mundo	31.999	1,49	101.942	0,70

p: Datos provisionales

Fuente: INE

Cuadro I.2.26

**EVOLUCIÓN EN EL AÑO 2007^p: VIAJEROS, PERNOCTACIONES
Y ESTANCIA MEDIA EN ACAMPAMENTOS TURÍSTICOS**

	<i>Número de viajeros</i>			<i>Número de pernoctaciones</i>		
	Residentes en España	Residentes en el extranjero	Total	Residentes en España	Residentes en el extranjero	Total
Enero	62.777	32.174	94.951	156.413	615.279	771.692
Febrero	82.769	34.954	117.723	194.537	637.866	832.403
Marzo	162.084	62.561	224.645	366.740	666.783	1.033.523
Abril	409.497	106.004	515.501	1.361.741	653.123	2.014.864
Mayo	278.947	156.133	435.080	832.804	930.835	1.763.639
Junio	526.316	208.167	734.483	1.543.515	1.244.984	2.788.499
Julio	915.543	561.909	1.477.452	3.959.098	3.422.351	7.381.449
Agosto	1.195.726	652.882	1.848.608	6.212.217	3.555.291	9.767.508
Septiembre	357.619	201.407	559.026	1.370.096	1.206.280	2.576.376
Octubre	171.499	66.832	238.331	472.481	658.837	1.131.318
Noviembre	114.289	33.170	147.459	281.192	522.919	804.111
Diciembre	95.401	26.510	121.911	262.874	547.588	810.462
TOTAL	4.372.467	2.142.703	6.515.170	17.013.708	14.662.136	31.675.844

p: Datos provisionales
Fuente: INE

Los camping españoles ofrecieron una media de 479.899 plazas de alojamiento en el año 2007, distribuidas en parcelas, bungalows, caravanas en propiedad del camping y zona sin parcelar. El grado medio de ocupación por parcelas se situó en el 37,74%, más de medio punto superior al año anterior.

En cuanto a las Comunidades Autónomas más visitadas utilizando esta modalidad de turismo, fue Cataluña la que más visitantes recibió con un 41,4% del total de viajeros, seguida de Andalucía con un 15,4% y la Comunitat Valenciana con un 9,8% del total de viajeros (ver Gráfico I.2.19).

PANORAMA ECONÓMICO

Cuadro I.2.27

EVOLUCIÓN EN EL AÑO 2007^p: ACAMPAMENTOS ABIERTOS, CAPACIDAD, GRADO DE OCUPACIÓN Y PERSONAL EMPLEADO

	Nº de establecimientos abiertos estimados	Capacidad plazas estimadas*	Grado de ocupación por parcelas**	Personal empleado*
Enero	400	260.293	36,14	2.554
Febrero	425	276.805	38,75	2.728
Marzo	490	326.084	34,58	3.187
Abril	782	550.267	31,70	5.398
Mayo	793	594.862	30,41	5.974
Junio	988	693.624	32,30	7.601
Julio	1.143	743.896	46,64	11.383
Agosto	1.153	746.656	54,46	11.768
Septiembre	945	656.012	31,83	7.327
Octubre	536	355.944	33,93	3.670
Noviembre	451	293.579	35,94	2.933
Diciembre	417	260.760	35,25	2.639
TOTAL(*)	710	479.899	37,74	5.597

p: Datos provisionales * Media anual ** Grado de ocupación medio ponderado por parcelas
Fuente: INE

Según la Encuesta de ocupación en Apartamentos turísticos, durante el año 2007 más de 8,7 millones de viajeros se alojaron en los apartamentos turísticos, un 7,4% más que el año 2006. Las pernoctaciones llegaron casi los 71 millones, un 8,3% menos que en 2006. En el 2007 han aumentado las pernoctaciones de los españoles disminuyendo las pernoctaciones de los no residentes.

Los viajeros alojados en apartamentos turísticos y las pernoctaciones de los mismos en el año 2007 fueron:

Cuadro I.2.28

PROCEDENCIA DE LOS VIAJEROS DE LOS ALOJAMIENTOS DE APARTAMENTOS TURÍSTICOS Y SUS PERNOCTACIONES, 2007^p

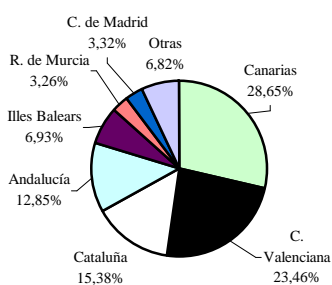
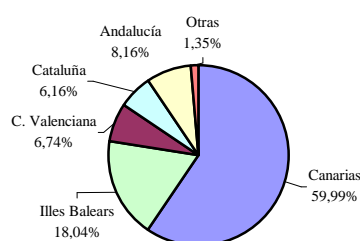
	VIAJEROS	PERNOCTACIONES
Espanoles	2.756.957	16.525.239
U.E. (sin España)	5.399.709	49.488.479
Resto del mundo	552.615	4.907.875
TOTAL	8.709.281	70.921.593

p: Datos provisionales
Fuente: INE

Por comunidades autónomas, Canarias fue el principal destino entre los no residentes con cerca de 32,2 millones de pernoctaciones realizadas en el 2007, un 6,4% menos que el año anterior. Le sigue las Baleares con 9,8 millones de pernoctaciones de viajeros no residentes, cifra casi idéntica a la del año anterior.

Por otro lado, el 23,3% del total de las pernoctaciones correspondió a residentes en España, siendo Canarias, Comunitat Valenciana y Cataluña los destinos más visitados.

Gráfico I.2.20

DISTRIBUCIÓN PERNOCTACIONES EN APARTAMENTOS TURÍSTICOS, 2007^p
PERNOCTACIONES DE VIAJEROS ESPAÑOLES EN %

PERNOCTACIONES DE VIAJEROS EXTRANJEROS EN %


p: Datos provisionales

Fuente: INE

PANORAMA ECONÓMICO

Cuadro I.2.29

VIAJEROS Y PERNOCTACIONES SEGÚN PAÍS DE RESIDENCIA EN APARTAMENTOS TURÍSTICOS, 2007p

	VIAJEROS		PERNOCTACIONES	
	Total	%	Total	%
TOTAL	8.709.281	100,00	70.921.593	100,00
Residentes en España	2.756.957	31,66	16.525.239	23,30
Residentes en el extranjero	5.952.324	68,34	54.396.354	76,70
TOTAL residentes en el extranjero	5.952.324	100,00	54.396.354	100,00
TOTAL residentes en U.E. (sin España)	5.399.709	90,72	49.488.480	90,98
<i>Alemania</i>	1.038.428	17,45	11.178.068	20,55
<i>Austria</i>	34.463	0,58	306.674	0,56
<i>Bélgica</i>	64.930	1,09	644.161	1,18
<i>Dinamarca</i>	190.262	3,20	1.667.728	3,07
<i>Finlandia</i>	158.969	2,67	1.367.239	2,51
<i>Francia</i>	224.137	3,77	2.113.096	3,88
<i>Grecia</i>	10.495	0,18	79.559	0,15
<i>Irlanda</i>	323.502	5,43	2.971.817	5,46
<i>Italia</i>	155.189	2,61	1.197.394	2,20
<i>Luxemburgo</i>	8.599	0,14	72.992	0,13
<i>Países Bajos</i>	336.296	5,65	3.229.860	5,94
<i>Portugal</i>	57.993	0,97	370.939	0,68
<i>Reino Unido</i>	2.376.853	39,93	20.637.461	37,94
<i>Suecia</i>	302.328	5,08	2.662.954	4,90
<i>Resto de la UE</i>	117.265	1,97	988.538	1,82
Noruega	209.394	3,52	2.202.804	4,05
Otros países europeos	174.300	2,93	1.567.380	2,88
Estados Unidos	55.725	0,94	360.053	0,66
Resto de América	48.069	0,81	356.184	0,65
Países africanos	16.241	0,27	123.127	0,23
Resto del mundo	48.886	0,82	298.328	0,55

p: Datos provisionales

Fuente: INE

Los apartamentos turísticos ofrecieron de media 441.216 plazas de alojamientos a lo largo del 2007, con un total de 125.274 apartamentos, el grado de ocupación por plazas de los apartamentos ha disminuido en 0,4 puntos, pasando de un grado de ocupación del 43,93% en el 2006 a un 43,5% en el 2007.

Durante el año 2007 se contabilizaron casi 71 millones de pernoctaciones, dos millones menos que en el año anterior. El 48,4% se concentraron en los meses comprendidos entre junio y septiembre.

MEMORIA 2007

Cuadro I.2.30

**EVOLUCIÓN EN EL AÑO 2007p: VIAJEROS, PERNOCTACIONES Y ESTANCIA
MEDIA EN APARTAMENTOS TURÍSTICOS**

	Número de viajeros			Número de pernoctaciones			Estancia media
	Residentes en España	Residentes en el extranjero	Total	Residentes en España	Residentes en el extranjero	Total	
Enero	84.095	399.596	483.691	511.267	4.011.972	4.523.239	9,35
Febrero	112.100	396.950	509.050	517.868	3.776.761	4.294.629	8,44
Marzo	132.602	450.115	582.717	611.156	4.191.248	4.802.404	8,24
Abril	260.758	410.650	671.408	1.196.798	3.448.175	4.644.973	6,92
Mayo	184.151	489.608	673.759	900.674	3.868.948	4.769.622	7,08
Junio	301.187	564.730	865.917	1.586.403	4.851.567	6.437.970	7,43
Julio	405.921	673.530	1.079.451	2.909.881	6.627.665	9.537.546	8,84
Agosto	540.011	698.071	1.238.082	4.291.452	7.123.001	11.414.453	9,22
Septiembre	300.011	582.208	882.219	1.894.148	5.076.135	6.970.283	7,90
Octubre	182.998	521.335	704.333	877.678	4.569.884	5.447.562	7,73
Noviembre	114.235	387.640	501.875	566.003	3.415.895	3.981.898	7,93
Diciembre	138.888	377.891	516.779	661.911	3.435.103	4.097.014	7,93
TOTAL	2.756.957	5.952.324	8.709.281	16.525.239	54.396.354	70.921.593	8,14

p: Datos provisionales

Fuente: INE

Cuadro I.2.31

**EVOLUCIÓN EN EL AÑO 2007p: CAPACIDAD, GRADO DE OCUPACIÓN Y
PERSONAL EMPLEADO EN APARTAMENTOS TURÍSTICOS**

	Capacidad		Grado de ocupación		Personal empleado
	Plazas estimadas	Apartamentos estimados	por plazas	por apartamentos	
Enero	363.755	105.575	39,77	60,48	22.988
Febrero	352.337	102.958	43,22	64,23	22.022
Marzo	362.742	105.031	42,43	65,29	22.957
Abril	428.546	119.496	35,86	50,93	25.848
Mayo	485.485	138.204	31,57	44,83	30.231
Junio	529.850	149.248	40,01	53,97	32.171
Julio	553.020	152.856	54,85	66,73	33.813
Agosto	561.992	154.650	64,14	76,54	34.130
Septiembre	526.688	148.539	43,83	61,08	32.037
Octubre	452.789	130.877	38,65	54,39	28.010
Noviembre	339.341	97.725	38,99	61,43	20.587
Diciembre	338.050	98.132	38,91	57,90	20.532
TOTAL(*)	441.216	125.274	43,51	59,94	27.111

p: Datos provisionales

* Media anual

Fuente: INE

En cuanto al turismo rural, durante el año 2007 se registraron más de 7,9 millones de pernoctaciones en alojamientos de turismo rural, un 7% más que en el año 2006. El número de viajeros que utilizaron alojamientos de turismo rural españoles superó los 2,5 millones, un 9,8% más que en el año anterior. La procedencia de los viajeros de los alojamientos de turismo rural en el año 2007 fue:

Cuadro I.2.32

PROCEDENCIA DE LOS VIAJEROS DE LOS ALOJAMIENTOS DE TURISMO RURAL Y SUS PERNOCTACIONES, 2007^p

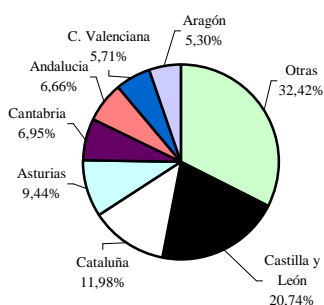
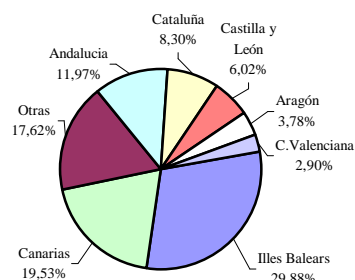
	VIAJEROS	PERNOCTACIONES
Españoles	2.395.969	6.658.467
U.E. (sin España)	230.105	1.172.795
Resto del mundo	35.283	138.099
TOTAL	2.661.357	7.969.361

p: Datos provisionales

Fuente: INE

Castilla León, Cataluña y el Principado de Asturias fueron las comunidades autónomas con más pernoctaciones de viajeros españoles en el año 2007, mientras que el 29,8% de las pernoctaciones de extranjeros se concentraron en las Baleares, cifras casi idénticas a las del 2006 (ver Gráfico I.2.21).

Gráfico I.2.21

DISTRIBUCIÓN PERNOCACIONES EN ALOJAMIENTOS DE TURISMO RURAL, 2007p**PERNOCTACIONES DE VIAJEROS
ESPAÑOLES EN %****PERNOCTACIONES DE VIAJEROS
EXTRANJEROS EN %**

p: Datos provisionales

Fuente: INE

Cuadro I.2.33

**VIAJEROS Y PERNOCACIONES SEGÚN PAÍS DE RESIDENCIA EN
ALOJAMIENTOS DE TURISMO RURAL, 2007p**

	VIAJEROS		PERNOCTACIONES	
	Total	%	Total	%
TOTAL	2.661.357	100,00	7.969.361	100,00
Residentes en España	2.395.969	90,03	6.658.467	83,55
Residentes en el extranjero	265.388	9,97	1.310.894	16,45
TOTAL residentes en el extranjero	265.388	100,00	1.310.894	100,00
TOTAL residentes en U.E. (sin España)	230.105	86,71	1.172.795	89,47
<i>Alemania</i>	80.059	30,17	513.753	39,19
<i>Bélgica</i>	10.644	4,01	48.399	3,69
<i>Francia</i>	39.734	14,97	159.465	12,16
<i>Italia</i>	9.345	3,52	31.398	2,40
<i>Países Bajos</i>	16.547	6,24	80.280	6,12
<i>Portugal</i>	10.725	4,04	55.684	4,25
<i>Reino Unido</i>	52.135	19,64	223.355	17,04
Suiza	7.275	2,74	35.775	2,73
Resto de Europa	16.165	6,09	82.212	6,27
Estados Unidos	7.547	2,84	24.481	1,87
Resto del mundo	15.204	5,73	56.189	4,29

p: Datos provisionales

Fuente: INE

PANORAMA ECONÓMICO

Cuadro I.2.34

EVOLUCIÓN EN EL AÑO 2007p: VIAJEROS, PERNOCTACIONES Y ESTANCIA MEDIA EN ALOJAMIENTO DE TURISMO RURAL

	Número de viajeros			Número de pernoctaciones			Estancia media
	Residentes en España	Residentes en el extranjero	Total	Residentes en España	Residentes en el extranjero	Total	
Enero	94.467	5.990	100.457	214.720	46.034	260.754	2,60
Febrero	128.558	10.181	138.739	266.364	57.256	323.620	2,33
Marzo	170.295	15.796	186.091	341.209	84.598	425.807	2,29
Abril	272.618	23.664	296.282	785.917	110.919	896.836	3,03
Mayo	165.753	29.914	195.667	352.961	118.628	471.589	2,41
Junio	192.574	27.307	219.881	410.048	115.664	525.712	2,39
Julio	232.022	41.346	273.368	785.383	207.142	992.525	3,63
Agosto	326.604	39.904	366.508	1.446.003	219.109	1.665.112	4,54
Septiembre	186.798	30.439	217.237	483.449	135.601	619.050	2,85
Octubre	221.597	22.097	243.694	520.928	107.382	628.310	2,58
Noviembre	176.090	9.690	185.780	428.833	57.038	485.871	2,62
Diciembre	228.593	9.060	237.653	622.652	51.523	674.175	2,84
TOTAL	2.395.969	265.388	2.661.357	6.658.467	1.310.894	7.969.361	2,99

p: Datos provisionales

Fuente: INE

Cuadro I.2.35

EVOLUCIÓN EN EL AÑO 2007p: ALOJAMIENTOS DE TURISMO RURAL ABIERTOS, PLAZAS ESTIMADAS, GRADO DE OCUPACIÓN Y PERSONAL

	Nº de alojamientos rurales abiertos estimados	Nº de plazas estimadas	Grado de ocupación por plazas	Personal empleado
Enero	10.611	91.813	9,13	16.779
Febrero	10.961	96.475	11,94	17.828
Marzo	11.308	100.319	13,64	18.528
Abril	11.727	105.709	28,02	19.642
Mayo	11.642	104.966	14,45	19.596
Junio	11.792	106.424	16,38	19.690
Julio	11.853	107.450	29,49	20.107
Agosto	11.817	107.208	48,98	20.214
Septiembre	11.715	105.998	19,36	19.562
Octubre	11.839	106.701	18,90	19.755
Noviembre	11.715	104.671	15,40	19.007
Diciembre	11.733	103.727	20,80	18.996
TOTAL(*)	11.559	103.455	20,81	19.142

p: Datos provisionales

* Media anual donde los grados de ocupación están ponderados por plazas o habitaciones

Fuente: INE

Más del 90% de las pernoctaciones registradas correspondió a viajeros españoles, según los datos del INE.

Durante el 2007, se ha mantenido el incremento de las pernoctaciones en todos los meses del año. Los alojamientos de turismo rural españoles ofrecieron de media 103.455 plazas a lo largo del año 2007, con un incremento del 7,9% respecto a las plazas estimadas el año anterior. El grado de ocupación es 0,2 puntos inferior al del año anterior, debido al aumento de los alojamientos y de las plazas. (ver Cuadro I.2.35).

2.2.2. El turismo en la Comunitat Valenciana

En 2007 5,6 millones de turistas ha visitado la Comunitat Valenciana, con un crecimiento del 2,7%. La Comunitat Valenciana se sigue situando como quinta comunidad de destino representando el 9,5% de los destinos turísticos hacia España.

En cuanto a los datos relativos a la oferta turística, el parque hotelero de la Comunitat Valenciana dispone para el año 2007 de 116.448 plazas frente a las 112.689 de 2006. Los hoteles de cuatro y tres estrellas, con 128 y 237 establecimientos y un total de 40.797 y 48.295 plazas disponibles, respectivamente, suponen la mayor oferta hotelera que se distribuyen entre las 116.448 plazas existentes en los hoteles.

Cuadro I.2.36

OFERTA TURÍSTICA: HOTELES EN LA COMUNITAT VALENCIANA, 2007

<i>Estrellas de Oro</i>	Alicante	Castellón	Valencia	C. Valenciana
NÚMERO	318	145	211	674
<i>Una</i>	52	34	31	117
<i>Dos</i>	75	51	47	173
<i>Tres</i>	123	39	75	237
<i>Cuatro</i>	60	20	48	128
<i>Cinco</i>	8	1	10	19
PLAZAS	64.251	19.864	32.333	116.448
<i>Una</i>	2.444	1.837	1.533	5.814
<i>Dos</i>	9.236	3.077	2.822	15.135
<i>Tres</i>	29.903	6.647	11.745	48.295
<i>Cuatro</i>	20.178	7.929	12.690	40.797
<i>Cinco</i>	2.490	374	3.543	6.407

Fuente: Agencia Valenciana Turismo.

PANORAMA ECONÓMICO

Observando la oferta de los hostales, en el 2007 se han contado con 196 hostales y 6.509 plazas, el número de hostales es el mismo que en el año anterior, pero se han eliminado 26 plazas respecto al año anterior. El mayor número de hostales y plazas corresponde a los de una estrella con 149 y 4.667 respectivamente.

Cuadro I.2.37

OFERTA TURÍSTICA: HOSTALES EN LA COMUNITAT VALENCIANA, 2007

<i>Estrellas de Plata</i>	Alicante	Castellón	Valencia	C. Valenciana
NÚMERO	88	53	55	196
<i>Una</i>	67	44	38	149
<i>Dos</i>	21	9	16	46
<i>Tres</i>	-	-	1	1
PLAZAS	3.078	1.639	1.792	6.509
<i>Una</i>	2.245	1.351	1.071	4.667
<i>Dos</i>	833	288	657	1.778
<i>Tres</i>	-	-	64	64

Fuente: Agencia Valenciana Turismo.

En el 2007 se han ofertado un total de 138.818 plazas en los 32.517 apartamentos turísticos de toda la Comunitat Valenciana, Alicante es la provincia que más apartamentos y plazas oferta, con un total de 19.542 apartamentos y 75.137 plazas, seguido de Castellón con 8.168 apartamentos y 39.412 plazas y por último Valencia con 4.807 apartamentos y 24.269 plazas. En el Cuadro I.2.38 se observan los apartamentos divididos por categorías y provincias.

Hay que seguir mencionando que el número de apartamentos turísticos y las plazas ofertadas se vería incrementado si se pudieran registrar aquellos que son alquilados por particulares y sobre los cuales hay un escaso control.

MEMORIA 2007

Cuadro I.2.38

OFERTA TURÍSTICA: APARTAMENTOS EN LA COMUNITAT VALENCIANA, 2007

<i>Categoría</i>	Alicante	Castellón	Valencia	C. Valenciana
NÚMERO	19.542	8.168	4.807	32.517
<i>Lujo</i>	-	-	2	2
<i>Primera</i>	1.484	464	375	2.323
<i>Segunda</i>	18.058	7.704	4.430	30.192
PLAZAS	75.137	39.412	24.269	138.818
<i>Lujo</i>	-	-	20	20
<i>Primera</i>	5.765	2.173	2.414	10.352
<i>Segunda</i>	69.372	37.239	21.835	128.446

Fuente: Agencia Valenciana Turismo.

El número de plazas ofertadas en camping, fue de 63.614 con un total de 117 instalaciones. El mayor número de establecimientos y plazas disponibles corresponde a los de segunda categoría con 84 campings y 42.695 plazas. Los campings de primera categoría disponen de 20.253 plazas y un total de 32 establecimientos. Castellón es la provincia de la Comunitat Valenciana que ofrece un mayor número de establecimientos con 44 y Alicante es la que mayor número de plazas dispone, con 23.702 plazas.

Cuadro I.2.39

OFERTA TURÍSTICA: CAMPINGS EN LA COMUNITAT VALENCIANA, 2007

<i>Categoría</i>	Alicante	Castellón	Valencia	C. Valenciana
NÚMERO	37	44	36	117
<i>Gran Confort</i>	1	-	-	1
<i>Primera</i>	9	15	8	32
<i>Segunda</i>	27	29	28	84
PLAZAS	23.702	20.658	19.254	63.614
<i>Gran Confort</i>	666	-	-	666
<i>Primera</i>	7.131	9.338	3.784	20.253
<i>Segunda</i>	15.905	11.320	15.470	42.695

Fuente: Agencia Valenciana Turismo.

PANORAMA ECONÓMICO

La oferta en alojamiento rural (casas rurales y albergues turísticos), en 2007 sigue creciendo, con más de 642 nuevas plazas, que supone un aumento del 6,46% respecto al año 2006. El número de casas rurales, ha aumentado con la apertura de 70 establecimientos rurales y el número de plazas ha aumentado un 10,41% respecto al 2006. En el año 2007 existe un albergue menos que en el año anterior, disminuyendo el número de plazas en 88. Castellón es la provincia de la Comunitat que dispone de más casas rurales.

Cuadro I.2.40

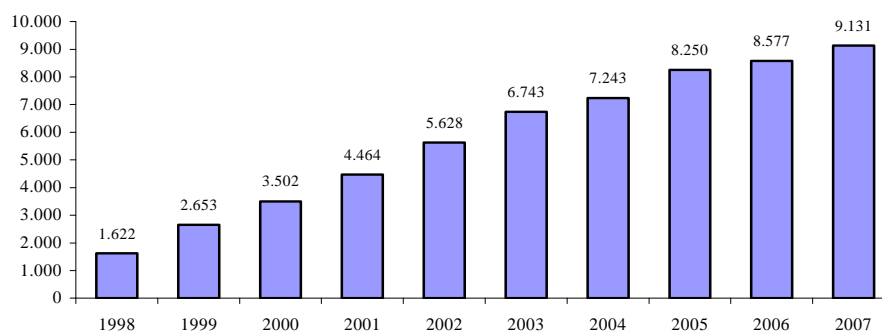
OFERTA TURÍSTICA: CASAS RURALES Y ALBERGUES EN LA C.V., 2007

	Alicante	Castellón	Valencia	C. Valenciana
NÚMERO	213	471	294	978
<i>Albergues</i>	12	16	19	47
<i>Casas Rurales</i>	201	455	275	931
PLAZAS	2.146	3.783	3.202	9.131
<i>Albergues</i>	557	599	1.168	2.324
<i>Casas Rurales</i>	1.589	3.184	2.034	6.807

Fuente: Agencia Valenciana Turismo.

Gráfico I.2.22

EVOLUCIÓN DE LAS PLAZAS EN CASAS RURALES Y ALBERGUES DE LA COMUNITAT VALENCIANA, 1998-2007



Fuente: Agencia Valenciana Turismo.

La Comunitat Valenciana en el 2007 contó con 11.681 restaurantes y con 812.091 plazas. Alicante es la provincia con más número de restaurantes con 5.183 y Valencia es la que posee el mayor número de plazas con 341.762. Alicante y Valencia cuentan con un restaurante de cinco tenedores cada una.

Cuadro I.2.41

OFERTA TURÍSTICA: RESTAURANTES EN LA COMUNITAT VALENCIANA, 2007

<i>Tenedores</i>	Alicante	Castellón	Valencia	C. Valenciana
NÚMERO	5.183	1.888	4.610	11.681
<i>Uno</i>	3.460	1.465	3.086	8.011
<i>Dos</i>	1.689	411	1.485	3.585
<i>Tres</i>	26	11	34	71
<i>Cuatro</i>	7	1	4	12
<i>Cinco</i>	1	-	1	2
PLAZAS	334.782	137.547	341.762	814.091
<i>Uno</i>	212.964	98.351	194.423	505.738
<i>Dos</i>	118.221	37.277	141.858	297.356
<i>Tres</i>	2.895	1.819	5.013	9.727
<i>Cuatro</i>	662	100	386	1.148
<i>Cinco</i>	40	-	82	122

Fuente: Agencia Valenciana Turismo.

El número total de cafeterías de la Comunitat Valenciana en el 2007 es de 2.505, con 147.000 plazas. La provincia con más cafeterías de la Comunitat Valenciana es Valencia con 1.071 cafeterías y 68.228 plazas (ver Cuadro I.2.42).

Cuadro I.2.42

OFERTA TURÍSTICA: CAFETERIAS EN LA COMUNITAT VALENCIANA, 2007

<i>Categoría</i>	Alicante	Castellón	Valencia	C. Valenciana
NÚMERO	912	522	1.071	2.505
<i>Especial</i>	2	-	2	4
<i>Primera</i>	18	11	39	68
<i>Segunda</i>	892	511	1.030	2.433
PLAZAS	50.963	27.809	68.228	147.000
<i>Especial</i>	309	-	262	571
<i>Primera</i>	2.039	596	4.039	6.674
<i>Segunda</i>	48.615	27.213	63.927	139.755

Fuente: Agencia Valenciana Turismo.

PANORAMA ECONÓMICO

La Comunitat Valenciana cuenta con un total de 1.518 agencias de viajes, repartidas entre Centrales y Sucursales, Valencia es la provincia con mayor número de centrales con 396 y sucursales con 418 (ver Cuadro I.2.43).

Cuadro I.2.43

OFERTA TURÍSTICA: AGENCIAS DE VIAJES EN LA C. VALENCIANA, 2007

	Alicante	Castellón	Valencia	C. Valenciana
CASAS CENTRALES	297	53	396	746
<i>Mayorista</i>	4	-	4	8
<i>Mayor/minor</i>	38	6	51	95
<i>Minorista</i>	255	47	341	643
SUCURSALES	281	73	418	772
<i>Mayorista</i>	2	-	11	13
<i>Mayor/minor</i>	195	60	318	573
<i>Minorista</i>	84	13	89	186
TOTAL GENERAL	578	126	814	1.518

Fuente: Agencia Valenciana Turismo.

En el Cuadro I.2.44 y Gráfico I.2.23 se observa la evolución de la oferta turística de la Comunitat Valenciana. Los casas rurales y los restaurantes con un 10,4% y un 4,5% respectivamente, son los establecimientos que más han aumentado la oferta de plazas en el 2007, aunque en cifras absolutas han sido los restaurantes los que más han aumentado con un incremento de 35.361 plazas.

Cuadro I.2.44

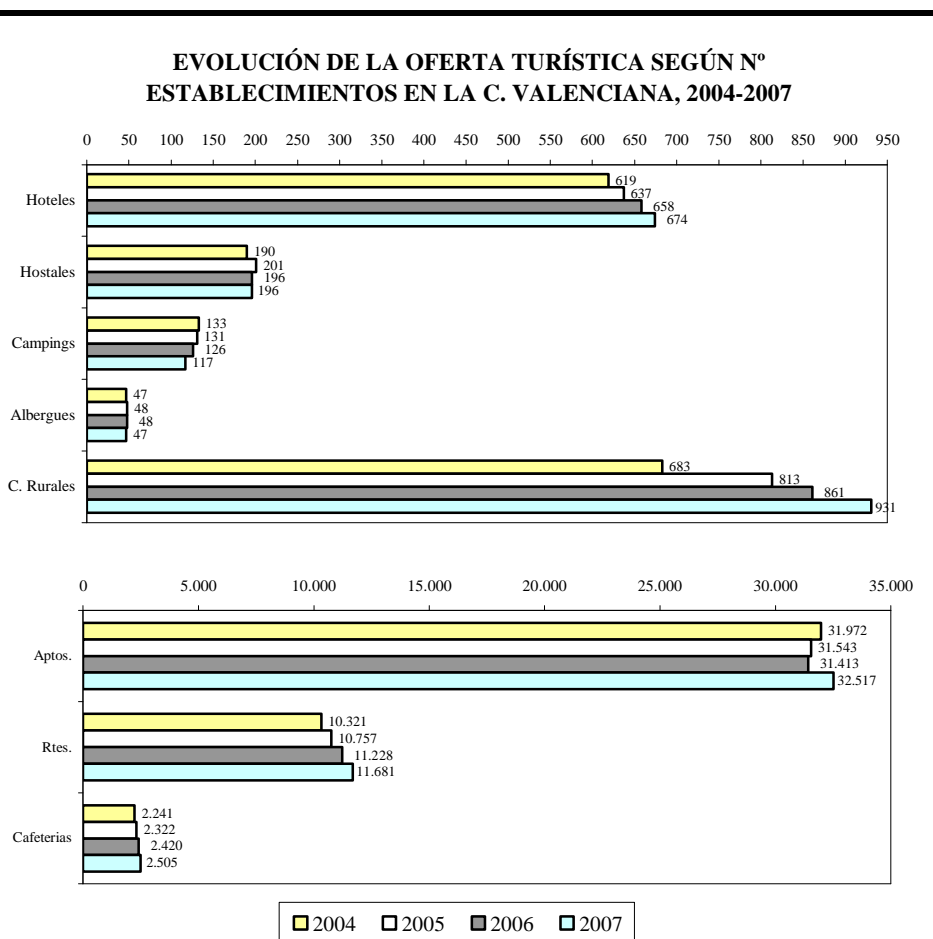
EVOLUCIÓN DE LA OFERTA TURÍSTICA EN LA COM. VALENCIANA, 2006-2007

	2006				2007			
	nº	T	Plazas	T	nº	T	Plazas	T
Hoteles	658	3,3	112.689	4,2	674	2,4	116.448	3,3
Hostales	196	-2,5	6.535	-4,5	196	0,0	6.509	-0,4
Apartamentos	31.413	-0,4	134.321	-0,1	32.517	3,5	138.818	3,3
Campings	126	-3,8	68.731	-2,0	117	-7,1	63.614	-7,4
Albergues	48	0,0	2.412	0,4	47	-2,1	2.324	-3,6
Casas Rurales	861	5,9	6.165	5,4	931	8,1	6.807	10,4
Restaurantes	11.228	4,4	778.730	5,4	11.681	4,0	814.091	4,5
Cafeterias	2.420	4,2	141.875	3,8	2.505	3,5	147.000	3,6

T: % Tasa de variación.

Fuente: Elaboración propia, datos extraídos del Boletín Oferta Turística Municipal y Comarcal. Agencia Valenciana Turismo.

Gráfico I.2.23



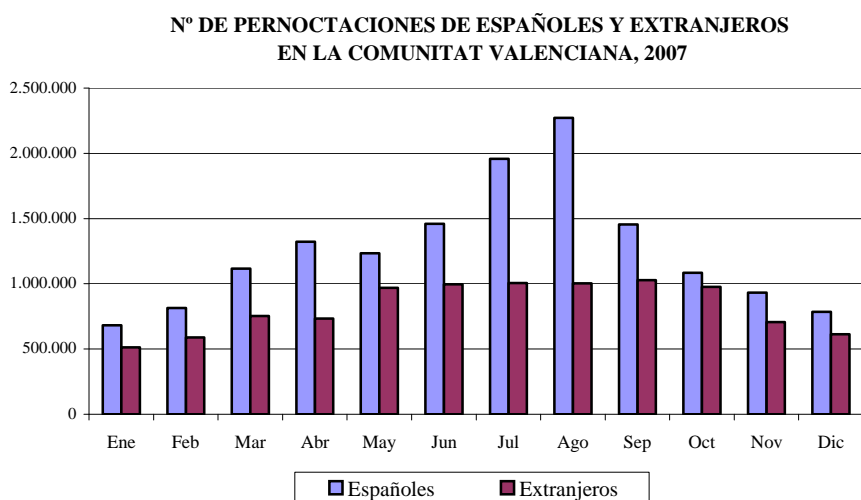
Fuente: Elaboración propia, datos extraídos del Boletín Oferta Turística Municipal y Comarcal. Agencia Valenciana Turismo.

El número de pernoctaciones ha aumentado un 2,7% en la Comunidad, mientras que el grado de ocupación en los hoteles de la Comunitat Valenciana ha descendido, el grado de ocupación media de los hoteles fue del 63,9%, situándose ocho décimas por debajo en relación al año anterior.

El grado medio de ocupación de los hostales ha aumentado 2,4 puntos en el 2007, pasando de una ocupación media del 33,7% en el 2006, a un 36,1% en el año 2007.

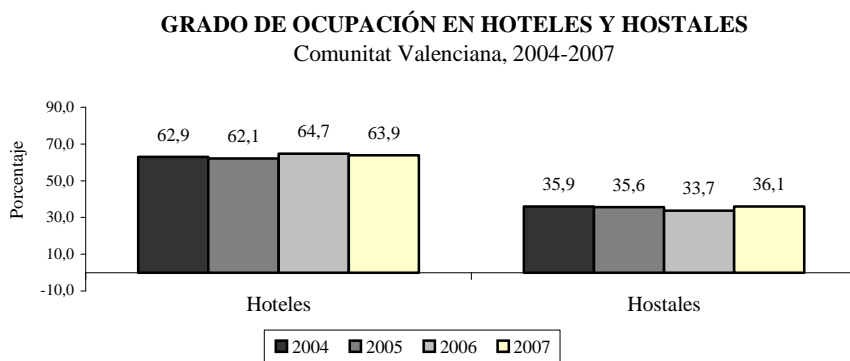
PANORAMA ECONÓMICO

Gráfico I.2.24



Fuente: Elaboración propia. Datos facilitados por la Agència Valenciana de Turisme.

Gráfico I.2.25



Fuente: Elaboración propia. Datos facilitados por la Agència Valenciana de Turisme.

Un 53,97% de los visitantes que pernoctaron en nuestra Comunidad durante el año 2007 eran turistas procedentes de España, disminuyendo casi un punto respecto al año 2006.

Cuadro 1.2.45

PERNOCTACIONES EN ESTABLECIMIENTOS HOTELEROS, 2006-2007

En miles de pernoctaciones

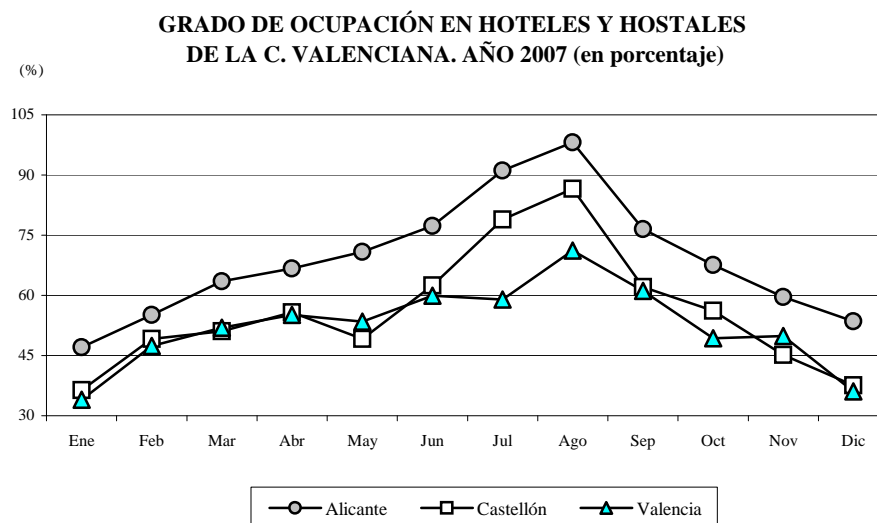
	2006	T1	2007	T1
C. Valenciana				
Nacionales	15.249,93	9,66	15.110,87	-0,91
Extranjeros	9.089,61	3,84	9.886,90	8,77
TOTAL COM. VALENCIANA	24.339,54	7,42	24.997,77	2,70
España				
Nacionales	114.825,48	7,95	116.893,93	1,80
Extranjeros	151.762,71	9,03	155.615,39	2,54
TOTAL ESPAÑA	266.588,18	8,56	272.509,32	2,22

T1: Tasa de variación interanual

Fuente: Elaboración propia. Datos facilitados por la Agència Valenciana de Turisme.

El grado de ocupación más elevado en los hoteles, se da en el mes de agosto, siendo del 90,81% frente al 88,79% del año anterior. El grado de ocupación de los hostales para este mes, ha sido de un 54,76% frente al 54,31% del 2006.

Gráfico 1.2.26



Fuente: Elaboración propia. Datos facilitados por la Agència Valenciana de Turisme.

PROGRAMAS DE APOYO AL SECTOR TURÍSTICO

Destacan en el 2007 los siguientes programas de colaboración al turismo:

RESOLUCIÓN de 16 de enero de 2007, de la Consellera de Turismo en su condición de presidenta de la Agència Valenciana del Turisme, por la que se convocan las ayudas y se publican los programas de actuación de la agencia para el año 2007 de apoyo al sector turístico.

Plan de incentivos a la diversificación.

1.1. Programa de creación y adecuación de establecimientos de turismo rural.

1.2. Programa de cualificación de oferta turística complementaria en materia de náutica de recreo.

1.3. Programa de adaptación de las instalaciones de establecimientos turísticos para su adecuación al uso por personas con discapacidad.

1.4. Programa de creación y cualificación de establecimientos de turismo de salud.

Plan de incentivos a la mejora de la competitividad

2.1. Programa de mejora de las condiciones de higiene alimentaria en cocinas de hoteles, restaurantes, cafeterías y bares.

2.2. Programa de implantación y mejora de sistemas de seguridad, de reducción del consumo y mejor aprovechamiento del agua y la energía, y mejora medioambiental en establecimientos turísticos

Plan de apoyo a la cualificación del sector

3.1. Programa de creación de establecimientos de alojamiento hotelero de interés singular.

3.2. Programa Aumento de Categoría de establecimientos hoteleros.

Plan de calidad integral e invocación turística.

4.1. Programa Qualitur para la difusión de la calidad y la gestión medioambiental.

4.2. Programa de desarrollo de actuaciones en I + D + I en el sector turístico de la Comunitat Valenciana.

Plan de apoyo a la mejora de la comercialización

5.1. Programa de apoyo a proyectos de E-Marketing del Sector Turístico para incrementar su presencia en Internet

Ayudas a Municipios Turísticos derivadas de la Ley 3/1998, de 21 de mayo, de la Generalitat Valenciana, de Turismo de la Comunitat Valenciana. Convenios

1.1. Convenio para la compensación financiera.

1.2. Convenio para la adaptación de los municipios turísticos.

1.3. Convenio para la competitividad y comunicación.

Plan de Playas Accesibles

Desde la puesta en marcha del Plan Playas Accesibles en el año 2000, la Comunitat Valenciana ha pasado de tener 22 puntos accesibles al baño a tener actualmente 76 (3 playas pendientes de inauguración). Cada playa accesible está equipada con sillas marinas y muletas anfíbias para tomar el baño, rampas, pasarelas para sillas de ruedas y personal especializado que permite la cobertura de las necesidades de las personas discapacitadas o con movilidad reducida.

Por provincias, Alicante cuenta con 25 playas accesibles en 15 de sus municipios, Castellón tiene 20 playas accesibles en 14 de sus municipios y Valencia dispone de 28 playas accesibles en 15 de sus municipios.

En el año 2007 se han concedido 3.208 Banderas Azules entre los estados europeos participantes, de ellas 2.579 corresponden a playas y 629 a puertos deportivos. España ha obtenido 576 galardones, distribuidos entre 499 playas y 78 puertos deportivos.

El 18% de las Banderas Azules concedidas en Europa ondeará en España, siendo la Comunitat Valenciana uno de los territorios europeos más galardonados. La Comunitat Valenciana ha obtenido 107 Banderas Azules, 95 para playas y 12 para los puertos deportivos, este año se ha concedido una bandera más que en el año anterior.

Esto implica que más del 51% de las playas controladas en la Comunidad Valenciana han obtenido este año la Bandera Azul. Si se hace una comparación entre las tres Comunidades Autónomas más galardonadas, este 51% es muy superior al obtenido por Galicia (30%) o por Cataluña (43%).

Según datos de la Agencia Valenciana de Turismo, la red de centros de turismo para la cualificación profesional, CdT, que gestiona la Agencia ha realizado durante el año 2007, un total de 957 cursos, en los que han participado 15.818 alumnos y se han impartido un total 52.182 horas en dichos cursos.

Cuadro I.2.46

DATOS ESTADÍSTICOS DE LA RED DE CENTROS DE TURISMO PARA LA CUALIFICACIÓN PROFESIONAL EN LA COMUNITAT VALENCIANA, 2007

	Formación Continua	Formación Ocupacional	Total	% Variación 06/07
Nº de cursos	779	178	957	13%
Nº de horas	11.652	40.530	52.182	9%
Nº de alumnos	13.227	2.591	15.818	10%

Fuente: Conselleria de Turisme.

2.3 ESTRUCTURA EMPRESARIAL DE LA COMUNITAT VALENCIANA

La estructura productiva en la Comunitat Valenciana y en el conjunto de España es muy similar en cuanto a la participación de los grandes grupos en el Valor Añadido Bruto total. En nuestra Comunitat la distribución por sectores tiene la siguiente composición: servicios 66,5%, industria y energía un 18,3%, construcción un 13% y agricultura un 2,2%. Por su parte, el peso sectorial sobre el total del Valor Añadido en España es el siguiente: servicios 66,8%, industria y energía 18,1%, construcción 12,2% y agricultura 2,9%.

La red empresarial valenciana se caracteriza por la diversidad de sus actividades. La industria del calzado, del textil, del juguete, del mueble y cerámica tienen un peso económico importante, así como la siderurgia, la

industria del automóvil, química, petroquímica y hortofrutícola, que se concentran en diversos puntos de la geografía de nuestra Comunitat.

La columna vertebral del desarrollo económico de la Comunitat Valenciana son las pequeñas y medianas empresas, como a continuación se analiza a través de la estructura empresarial existente en la Comunitat diferenciando las empresas en función del número de trabajadores, de su actividad productiva y de su condición jurídica, considerando los últimos datos estadísticos disponibles de la Encuesta del Directorio Central de Empresas (DIRCE) correspondientes al año 2007, realizada por el Instituto Nacional de Estadística (INE).

En la Comunitat Valenciana se encuentran registradas en el DIRCE 368.586 empresas en el año 2007, representando un 11% del total de empresas españolas, el mismo porcentaje que tuvieron en 2006 (Cuadro I.2.46). Se ha producido un aumento de 19.894 empresas; en términos relativos ha supuesto un incremento del 5,7% frente al 5,1% de España (Cuadro I.2.47).

Cuadro I.2.47

VARIACIÓN PORCENTUAL DEL NÚMERO DE EMPRESAS, 2006-2007

	Alicante	Castellón	Valencia	C. V.	España
Personas físicas	3,9	6,0	4,3	4,3	3,5
Soc. Anónimas	-1,4	0,0	-2,3	-1,7	-1,6
Soc. Resp. Limitada	7,6	9,6	8,4	8,2	8,7
Soc. Colectivas	-6,7	-33,3	0,0	-6,1	-7,3
Soc. Comanditaria	-33,3	0,0	100,0	0,0	-1,0
Com. de Bienes	6,9	3,2	8,6	7,1	4,9
Soc. Cooperativas	-1,3	-1,1	-0,1	-0,6	-1,5
Asoc. y otros tipos	8,2	6,6	6,9	7,3	8,5
Org. Aut. y otros	0,0	1,1	-2,3	-1,2	0,9
Total	5,4	6,9	5,7	5,7	5,1

Fuente: Directorio Central de Empresas - INE / Elaboración propia.

Cuadro I.2.48

NÚMERO DE EMPRESAS SEGÚN NATURALEZA JURÍDICA, 2006-2007

	Alicante			Castellón			Valencia			C. Valenciana			España							
	2006		2007	2006		2007	2006		2007	2006		2007	2006		2007					
	m	T1	T2	m	T1	T2	m	T1	T2	m	T1	T2	m	T1	T2					
Personas físicas	72.902	54,8	75.743	54,0	20.750	52,2	21.987	51,8	98.459	56,0	102.701	55,2	192.111	55,1	200.431	54,4	1.791.126	56,4	1.853.012	55,5
Soc. Anónimas	2.173	1,6	2.143	1,5	1.095	2,8	1.095	2,6	4.412	2,5	4.311	2,3	7.680	2,2	7.549	2,0	117.441	3,7	115.580	3,5
Soc. Resp. Limitada	49.088	36,9	52.835	37,7	14.196	35,7	15.556	36,6	58.960	33,5	63.917	34,4	122.244	35,1	132.308	35,9	992.658	31,3	1.078.614	32,3
Soc. Colectivas	15	0,0	14	0,0	3	0,0	2	0,0	15	0,0	15	0,0	33	0,0	31	0,0	400	0,0	371	0,0
Soc. Comanditaria	3	0,0	2	0,0	0	0,0	0	0,0	1	0,0	2	0,0	4	0,0	4	0,0	98	0,0	97	0,0
Com. de Bienes	4.783	3,6	5.114	3,6	2.336	5,9	2.410	5,7	7.204	4,1	7.821	4,2	14.323	4,1	15.345	4,2	102.592	3,2	107.591	3,2
Soc. Cooperativas	752	0,6	742	0,5	375	0,9	371	0,9	1.596	0,9	1.594	0,9	2.723	0,8	2.707	0,7	25.328	0,8	24.949	0,7
Asoc. y otros tipos	3.081	2,3	3.333	2,4	903	2,3	963	2,3	4.846	2,8	5.180	2,8	8.830	2,5	9.476	2,6	136.286	4,3	147.901	4,4
Org. Aut. y otros	219	0,2	219	0,2	91	0,2	92	0,2	434	0,2	424	0,2	744	0,2	735	0,2	8.464	0,3	8.542	0,3
Total	<u>133.016</u>	<u>38,1</u>	<u>140.145</u>	<u>38,0</u>	<u>39.749</u>	<u>11,4</u>	<u>42.476</u>	<u>11,5</u>	<u>175.927</u>	<u>50,5</u>	<u>185.965</u>	<u>50,5</u>	<u>348.692</u>	<u>11,0</u>	<u>368.586</u>	<u>11,0</u>	<u>3.174.393</u>		<u>3.336.657</u>	

m: número de empresas

T1: Porcentaje de cada tipo de empresa sobre el total

T2: Porcentaje de empresas de la Comunitat Valenciana sobre el total nacional, y de cada provincia respecto a la Comunitat

Datos a 1 de enero de cada año.

Fuente: Directorio Central de Empresas - INE./Elaboración propia.

Con respecto a la distribución territorial del número de empresas entre las tres provincias de la Comunitat Valenciana no ha variado en absoluto durante el año 2007. Así, Valencia ubica en su territorio el 50,5% de las sedes de dichas firmas, idéntico porcentaje al del año anterior, Alicante el 38,0% (el 38,1% en el año 2006) y Castellón el 11,5% (11,4% en 2006).

Con respecto al ejercicio anterior, Valencia registra el mayor aumento en términos absolutos, con 10.038 nuevas empresas. Le sigue Alicante con 7.129 y Castellón con 2.727 empresas más. En términos relativos, el mayor incremento respecto al año 2006 se produce en Castellón, un 6,9%, seguido de Valencia con un 5,7%, y, por último, Alicante con un incremento del 5,4%.

Con relación a la naturaleza jurídica de las empresas valencianas, una parte importante se encuentran inscritas bajo la condición jurídica de persona física (54,4%), como Sociedad de Responsabilidad Limitada (35,9%), y las que lo hacen con la denominación de Comunidad de Bienes, un 4,2% (Cuadro I.2.48).

Comparando con la distribución que se establece para el total de España, se observa que, en el conjunto nacional, el porcentaje de empresarios personas físicas (55,5%) es superior en 1,1 punto porcentual. Además, la Comunitat Valenciana se caracteriza por registrar un menor porcentaje de Sociedades Anónimas que el conjunto de España, un 2% frente al 3,5% nacional.

Este hecho se compensa con la mayor presencia en nuestra Comunitat de Sociedades de Responsabilidad Limitada, un 35,9% frente al 32,3% de España.

Donde se encuentra el mayor porcentaje de personas físicas es en la provincia de Valencia con un 55,2%, frente al 54% de Alicante y el 51,8% de Castellón. Alicante se caracteriza por contar con una mayor participación de Sociedades de Responsabilidad Limitada (37,7%), mientras que en Castellón se registra el mayor porcentaje de Sociedades Anónimas (2,6%) y de Comunidades de Bienes (5,7%).

Según los datos estadísticos del DIRCE para el año 2007, realizada por el INE y que se muestra en el Cuadro I.2.49, de las 368.586 empresas de la Comunitat Valenciana, el 93,73% son microempresas (empresas de 0a 10 trabajadores) y el 48,76% son empresas sin asalariados, corroborando de esta forma el claro dominio del autoempleo que se observa en la estructura jurídica empresarial valenciana.

PANORAMA ECONÓMICO

Cuadro I.2.49

NÚMERO DE EMPRESAS SEGÚN ESTRATO DE ASALARIADOS, 2007

	Alicante		Castellón		Valencia		C. Valenciana		España	
	m		m		m		m T1		m T1	
Sin asalariados	68.152		19.404		92.172		179.728	48,76	1.706.140	51,13
De 1 a 2 asalariados	41.710		13.077		52.736		107.523	29,17	932.526	27,95
De 3 a 5 asalariados	15.331		4.830		19.741		39.902	10,83	340.638	10,21
De 6 a 9 asalariados	6.861		2.202		9.263		18.326	4,97	158.159	4,74
De 10 a 19 asalariados	4.716		1.585		6.637		12.938	3,51	108.866	3,26
De 20 a 49 asalariados	2.589		871		3.666		7.126	1,93	60.738	1,82
De 50 a 99 asalariados	511		258		974		1.743	0,47	15.737	0,47
De 100 a 199 asalariados	188		149		445		782	0,21	7.780	0,23
De 200 a 499 asalariados	70		74		248		392	0,11	4.218	0,13
De 500 a 999 asalariados	6		19		49		74	0,02	1.072	0,03
De 1000 a 4999 asalariados	9		7		31		47	0,01	684	0,02
De más de 4999 asalariados	2		0		3		5	0,00	99	0,00
	<u>T2</u>		<u>T2</u>		<u>T2</u>		<u>T3</u>			
Total	140.145	38,0	42.476	11,5	185.965	50,5	368.586	11,0	3.336.657	

m: número de empresas

T1: Porcentaje de cada estrato de asalariados sobre el total de la Comunitat Valenciana y de España

T2: Porcentaje de empresas de cada provincia respecto de la Comunitat Valenciana

T3: Porcentaje de empresas de la Comunitat Valenciana sobre el total nacional

Fuente: Directorio Central de Empresas - INE / Elaboración propia.

El número de empresas con una plantilla superior a los mil trabajadores asciende a 52, de las cuales 34 se ubican en Valencia, 7 en Castellón y 11 en Alicante. En cuanto a las empresas con 5.000 asalariados o más, son 5 en la Comunitat, 3 en Valencia y 2 en Alicante.

Analizando los datos del Cuadro I.2.50, se puede afirmar que en la Comunitat Valenciana existe un alto grado de dispersión en cuanto al número de empresas según su actividad principal, siendo éste muy similar al del conjunto de España.

El 51% de las empresas valencianas ejercen la actividad en el sector de los servicios, el 26,1% en el del comercio, el 14,7% en el de la construcción y el 8,2% restante en el de la industria. En España los porcentajes se situaron en: servicios un 52,6%, comercio un 25,3%, construcción un 14,6% e industria un 7,5%.

MEMORIA 2007

Cuadro I.2.50

NÚMERO DE EMPRESAS POR ACTIVIDAD PRINCIPAL, 2007

ACTIVIDAD	C. V.		España		CV / Esp.		T3	
	N	T1	N	T1	T2	CV	Esp.	
Extracción de minerales, crudos de petróleo y gas natural	277	0,1	2.988	0,1	9,3	0,4	0,5	
Ind. de productos alimenticios, bebidas y tabaco	2.220	0,6	31.549	0,9	7,0	-1,7	-1,1	
Ind. confección y peletería. Prep., curtido y acabado del cuero	6.400	1,7	28.414	0,9	22,5	-3,3	-4,2	
Ind.madera y corcho (exc.muebles); cestería y espartería; ind.papel	2.535	0,7	19.133	0,6	13,2	-2,3	-1,7	
Edición, artes gráficas y reproducción de soportes grabados	2.280	0,6	25.667	0,8	8,9	3,0	2,1	
Ind. química, refino de petróleo, trat. de combustiones nucleares	621	0,2	4.552	0,1	13,6	-2,1	-0,5	
Fabr.prod. minerales no metálicos, caucho y mat.plásticas	3.334	0,9	18.390	0,6	18,1	-1,1	-1,3	
- Fabricación azulejo y baldosas cerámicas ⁽¹⁾	336	0,1	450	0,0	74,7	-1,2	-0,2	
Metalurgia	146	0,0	1.662	0,0	8,8	-4,6	-1,0	
Fabricación de prod. metálicos, excepto maquinaria y equipo	4.376	1,2	46.118	1,4	9,5	1,8	2,0	
Ind. de la construcción de maquinaria y equipo mecánico	1.945	0,5	15.322	0,5	12,7	0,4	2,1	
Fabric. de máq. de oficina, eq. informáticos, maq. y mat. eléctrico	550	0,1	5.199	0,2	10,6	-0,7	-1,4	
Fabric. eq. e instr. médico-quirúrgicos, de precisión, óptica y relojería	625	0,2	6.083	0,2	10,3	1,0	2,3	
Fabricación de material de transporte	412	0,1	5.044	0,2	8,2	-0,2	0,3	
Fabricación de muebles; otras industrias manufactureras	3.689	1,0	27.022	0,8	13,7	-4,3	-1,6	
Reciclaje	24	0,0	266	0,0	9,0	14,3	9,5	
Prod. y distribución de energía eléctrica, gas, vapor y agua caliente	547	0,1	5.720	0,2	9,6	163,0	106,3	
Captación, depuración y distribución de agua	288	0,1	1.230	0,0	23,4	-26,2	-6,7	
Construcción	54.180	14,7	488.408	14,6	11,1	9,4	8,9	
Venta y rep. de vehíc. de motor, venta al por menor de combustible	8.460	2,3	79.992	2,4	10,6	1,8	1,8	
Comercio al por mayor e intermediarios del comer.(exc.vehíc. motor)	27.712	7,5	223.178	6,7	12,4	3,1	2,8	
Comercio al por menor (exc.vehíc. de motor); rep. de enseres dom.	60.194	16,3	542.059	16,2	11,1	1,0	0,4	
Hostelería	31.681	8,6	287.055	8,6	11,0	3,6	1,7	
Transporte terrestre; transp. por tuberías; marítimo; aéreo y espacial	20.305	5,5	210.601	6,3	9,6	3,4	2,4	
Actividades anexas a los transportes; activ. de agencias de viajes	2.548	0,7	24.370	0,7	10,5	7,7	6,3	
Correos y telecomunicaciones	770	0,2	8.897	0,3	8,7	7,1	7,2	
Intermediación financiera, seg. y planes de pensiones (exc. S.S.O.)	6.959	1,9	60.830	1,8	11,4	8,3	6,8	
Actividades inmobiliarias	29.109	7,9	217.900	6,5	13,4	22,0	20,6	
Alquiler maq. y eq. sin operario, de efectos person. y enseres dom.	2.907	0,8	26.174	0,8	11,1	2,6	1,6	
Actividades informáticas	2.968	0,8	34.398	1,0	8,6	6,6	7,4	
Investigación y desarrollo	1.882	0,5	17.556	0,5	10,7	1,8	8,2	
Otras actividades empresariales	45.958	12,5	468.591	14,0	9,8	8,1	6,9	
Educación	6.360	1,7	64.324	1,9	9,9	6,4	7,5	
Activ. sanit. y veterinarias, serv. sociales; act. saneamiento público	13.750	3,7	132.232	4,0	10,4	4,5	5,4	
Activ. recreativas, culturales y deportivas; act. asociativas	10.518	2,9	108.959	3,3	9,7	6,2	7,2	
Actividades diversas de servicios personales	12.056	3,3	96.774	2,9	12,5	5,9	4,6	
Total	368.586	100	3.336.657	100	10,7	5,7	5,1	

T1: Porcentaje de cada tipo de actividad sobre el total.

T2: Porcentaje que representa el número de empresas de la C.V. sobre el total del Estado, por actividad.

T3: Variación porcentual del número de empresas de la C.V. y de España entre el año 2006 y 2007, por actividad.

Fuente: Directorio Central de Empresas - INE / Elaboración propia.

(1): Según la Asociación Española de Fabricantes de Azulejos y Pavimentos Cerámicos (ASCER) el número de empresas de este sector es de 223 en España y 194 en la Comunitat Valenciana. La diferencia con los datos del DIRCE se debe a que el INE computa como fabricantes a empresas cuya actividad no es la de fabricación industrial sino otras, como por ejemplo almacenamiento.

Del análisis por actividad se concluye que el porcentaje global medio del número de empresas valencianas sobre el total de españolas es del 10,7%. Por actividades, las que superan ampliamente esta media son, entre otras, la fabricación de azulejo y baldosas cerámicas con un 74,7% (que se eleva hasta el 87%, si se excluyen las empresas dedicadas al almacenamiento y suponen el 95% de la producción total de España, según la información facilitada por ASCER), las dedicadas a la captación, depuración y distribución de agua (23,4%); industria de la confección, peletería, calzado, curtido y acabado del cuero (22,5%) y fabricación de productos minerales no metálicos, caucho y materias plásticas (18,1%).

Comparando la evolución en el número de empresas con relación al año 2006, los mayores aumentos relativos se han producido en: producción y distribución de energía eléctrica, gas, vapor y agua caliente (163%), actividades inmobiliarias (22%) y reciclaje (14,3%).

En España, los mayores aumentos interanuales que han registrado las actividades productivas han sido las empresas dedicadas a la producción y distribución de energía eléctrica, gas, vapor y agua caliente (106,3%), las actividades inmobiliarias (20,6%) y la de reciclaje (9,5%).

Economía social

Las autonomías con mayor presencia de la economía social en su estructura empresarial son Andalucía y Cataluña, seguidas muy de cerca por la Comunitat Valenciana.

Por lo que respecta a las Sociedades Cooperativas en situación de alta en la Seguridad Social al finalizar el año 2007, en nuestra Comunitat había 2.307 centros de cotización, el 11,1% del conjunto de España, por detrás de Andalucía (26,9%) y Cataluña (14,2%), como se observa en el Cuadro I.2.51. Por provincias, Valencia posee 1.363 centros, seguida de Alicante con 615 centros y Castellón con 329 centros.

En cuanto a las Sociedades Laborales, la diferencia entre el número de centros de las distintas comunidades es mucho menor, siendo Andalucía con 5.719 centros la que mayor porcentaje representa sobre el total de España (25%). La Comunitat Valenciana posee 2.028 centros, lo que supone el 8,9% de España, siendo Valencia la más representativa (56,6% de la Comunitat) seguida de Alicante (32,7%) y Castellón (10,7%).

MEMORIA 2007

Cuadro 1.2.51

**NÚMERO DE CENTROS DE COTIZACIÓN Y SUS TRABAJADORES DE
SOCIEDADES COOPERATIVAS Y SOCIEDADES LABORALES, 2007**

	Sociedades Cooperativas				Sociedades Laborales			
	Nº Centros	TI	Trabajadores (1)	TI	Nº Centros	TI	Trabajadores	TI
Andalucía	5.596	26,9	60.982	19,2	5.719	25,0	29.034	23,3
Aragón	722	3,5	8.189	2,6	748	3,3	3.100	2,5
Asturias	318	1,5	3.439	1,1	624	2,7	3.545	2,8
Baleares	163	0,8	2.828	0,9	243	1,1	1.094	0,9
Canarias	422	2,0	6.419	2,0	727	3,2	2.985	2,4
Cantabria	113	0,5	1.343	0,4	186	0,8	1.504	1,2
Castilla-La Mancha	1.350	6,5	13.291	4,2	2.058	9,0	10.274	8,2
Castilla y León	1.418	6,8	11.547	3,6	1.103	4,8	4.881	3,9
Cataluña	2.943	14,2	42.359	13,3	2.027	8,9	10.834	8,7
Comunitat Valenciana	2.307	11,1	54.082	17,0	2.028	8,9	10.482	8,4
Extremadura	810	3,9	7.106	2,2	591	2,6	2.795	2,2
Galicia	866	4,2	8.290	2,6	1.265	5,5	5.592	4,5
Madrid	1.076	5,2	14.952	4,7	2.409	10,5	13.075	10,5
Murcia	1.271	6,1	18.808	5,9	1.377	6,0	7.562	6,1
Navarra	232	1,1	5.593	1,8	542	2,4	4.061	3,3
País Vasco	988	4,8	56.039	17,6	1.138	5,0	13.462	10,8
Rioja (La)	137	0,7	1.800	0,6	81	0,4	431	0,3
Ceuta y Melilla	48	0,2	475	0,1	19	0,1	73	0,1
Total España	20.780	100	317.542	100	22.885	100	124.784	100
Total C. Valenciana	2.307	11,1	54.082	17,0	2.028	8,9	10.482	8,4
Alicante	615	26,7	10.237	18,9	664	32,7	2.929	27,9
Castellón	329	14,3	11.157	20,6	217	10,7	1.131	10,8
Valencia	1.363	59,1	32.688	60,4	1.147	56,6	6.422	61,3

(1) Incluye los trabajadores autónomos

TI Porcentaje que representa cada provincia respecto a la C. Valenciana y de cada CC.AA sobre España

Fuente: Ministerio de Trabajo y Asuntos Sociales / Elaboración Propia.

Durante el año 2007 ha disminuido en la Comunitat Valenciana el número de Sociedades Cooperativas y el de Sociedades Laborales; por su parte, el número de trabajadores ha disminuido en las Sociedades Cooperativas, mientras que ha aumentado en las Sociedades Laborales.

El número total de trabajadores ocupados en la Comunitat Valenciana es de 64.564 de los que un total de 54.082 corresponden a Sociedades Cooperativas,

es decir un 83,8% y el resto, 10.482 trabajadores (16,2%), corresponde a Sociedades Laborales. En España, los ocupados en la economía social ascienden a 442.326 trabajadores, de los cuales 317.542 lo están en Sociedades Cooperativas (71,8%) y 124.784 trabajan en Sociedades Laborales, es decir, un 28,2%. Como se desprende de estas cifras, el 14,6% de los trabajadores de la economía social española pertenecen a nuestra Comunitat, porcentaje que se sitúa en el 17% en el caso de las Sociedades Cooperativas y en el 8,4% en las Sociedades Laborales.

Por actividades, el sector que más centros posee en la Comunitat Valenciana es el comercio y hostelería con 1.238 centros, seguido de la construcción con 871 centros y la industria manufacturera con 762 centros, representando el 28,6%, 20,1% y 17,6% del total autonómico, respectivamente (Cuadro I.2.52). En España los sectores que más centros poseen son los mismos que en el territorio autonómico, representando entre los tres el 65,4% del total de centros existentes.

Por provincias, Valencia es la que más centros de cotización posee en todas las actividades, destacando por su número tanto el comercio y la hostelería como la construcción (711 y 514, respectivamente). En Alicante, también las dos actividades que acaparan el mayor número de centros son el comercio y hostelería, con 332, y la construcción, con 294, seguidas de la industria manufacturera con 229. En Castellón, los sectores que más centros poseen son el comercio y hostelería, con 195 centros y la industria manufacturera con 81 centros.

En cuanto al número de empleados, el sector comercio y hostelería es la actividad que más trabajadores ocupa con 22.491, es decir, un 34,8% del total de empleados en la economía social. La agricultura, ganadería, caza, silvicultura y pesca es el segundo en representatividad, con 13.461 trabajadores, un 20,8% del total. El tercer lugar lo ocupa la industria manufacturera, con 7.559 empleados, es decir, un 11,7%. En España los sectores que ocupan a un mayor número de personas son el comercio y la hostelería (109.968), las industrias manufactureras (101.108) y la educación y otras actividades de servicios personales con 65.701 ocupados.

Por provincias, en Valencia, Castellón y Alicante la actividad que cuenta con mayor número de trabajadores es el comercio y hostelería, con 13.124, 4.909 y 4.458, respectivamente, que se traduce en un 33,6% del total de trabajadores de la provincia de Valencia, en un 39,9% del total de la provincia de Castellón y en un 33,9% de la provincia de Alicante. En Castellón, el número de trabajadores en agricultura, ganadería, caza, silvicultura y pesca ocupa el segundo lugar en con 4.166 trabajadores, lo que supone un 33,9%.

Cuadro I.2.52
Nº DE TRABAJADORES Y CENTROS DE COTIZACIÓN POR ACTIVIDADES EN SOCIEDADES COOPERATIVAS Y LABORALES
AÑO 2007

	Alicante			Castellón			Valencia			C. Valenciana			España							
	Trabajadores		Nº Centros	Trabajadores		Nº Centros	Trabajadores		Nº Centros	Trabajadores		Nº Centros	Trabajadores		Nº Centros					
	m	%	m	%	m	%	m	%	m	%	m	%	m	%						
Agricultura, gan., caza, silvicultura y pesca	86	6,7	1.576	12,0	57	10,4	4.166	33,9	152	6,1	7.719	19,7	295	6,8	13.461	20,8	3.084	7,1	40.544	9,2
Industrias extractivas	0	0,0	1	0,0	0	0,0	0	0,0	0	0,0	1	0,0	0	0,0	2	0,0	40	0,1	292	0,1
Industrias manufactureras	229	17,9	1.672	12,7	81	14,8	714	5,8	452	18,0	5.173	13,2	762	17,6	7.559	11,7	8.594	19,7	101.108	22,9
Prod. y distrib. energía electr., gas y agua	8	0,6	47	0,4	11	2,0	30	0,2	31	1,2	71	0,2	50	1,2	148	0,2	86	0,2	318	0,1
Construcción	294	23,0	1.942	14,8	63	11,5	534	4,3	514	20,5	3.475	8,9	871	20,1	5.951	9,2	8.014	18,4	55.704	12,6
Comercio y hostelería	332	26,0	4.458	33,9	195	35,7	4.909	39,9	711	28,3	13.124	33,6	1.238	28,6	22.491	34,8	11.915	27,3	109.968	24,9
Transporte, Almacén. y comunicaciones	38	3,0	651	4,9	24	4,4	469	3,8	114	4,5	1.502	3,8	176	4,1	2.622	4,1	1.840	4,2	16.248	3,7
Intermediación financiera	21	1,6	935	7,1	31	5,7	840	6,8	41	1,6	2.421	6,2	93	2,1	4.196	6,5	439	1,0	21.085	4,8
Activ. inmobiliarias y de alquiler, serv. empres.	152	11,9	964	7,3	44	8,1	249	2,0	264	10,5	2.492	6,4	460	10,6	3.705	5,7	4.510	10,3	31.358	7,1
Educ. Activ. sanitarias, veterin. y sociales	119	9,3	920	7,0	40	7,3	377	3,1	231	9,2	3.132	8,0	390	9,0	4.429	6,9	5.143	11,8	65.701	14,9
Total	1.279	100	13.166	100	546	100	12.288	100	2.510	100	39.110	100	4.335	100	64.564	100	43.665	100	442.326	100

m: número de centros o de trabajadores

Fuente: Ministerio de Trabajo y Asuntos Sociales / Elaboración Propia.

PANORAMA ECONÓMICO

La población ocupada de la economía social en las comunidades autónomas respecto al total de la población ocupada en España representa el 2,16%. En la Comunitat Valenciana éste se eleva hasta el 2,87%, superada por el País Vasco (6,96%), Murcia (4,15%) y Navarra (3,32%), como se observa en el Cuadro I.2.53.

Por sectores, el agrario es el que cuenta con mayor porcentaje de población ocupada en la economía social respecto a la población ocupada total en nuestra Comunitat con un 16,48%, superando con mucho la participación media nacional para este sector, que es de un 5,03%. El sector industrial es el que cuenta con menor participación en la Comunitat Valenciana, un 1,8%, 1,3 puntos por debajo de la media española. El sector de la construcción representa el 1,88% de la población ocupada total, 0,19 puntos por debajo de la media española. Finalmente, en el sector servicios, la ocupación en la economía social supera en 0,83 puntos a la media española, siendo de un 2,63% en nuestra Comunitat.

Cuadro I.2.53

PORCENTAJE DE POBLACIÓN OCUPADA EN LA ECONOMÍA SOCIAL RESPECTO AL TOTAL POR SECTORES Y COMUNIDADES AUTÓNOMAS, 2007

	Agrario	Industria	Construcción	Servicios	Total
Andalucía	4,48	5,35	3,02	2,09	2,79
Aragón	2,13	2,15	2,09	1,65	1,83
Asturias	1,64	1,46	1,68	1,61	1,60
Baleares	0,87	0,41	0,43	0,93	0,79
Canarias	2,00	1,84	0,70	0,99	1,03
Cantabria	0,33	1,88	1,19	0,87	1,08
Castilla-La Mancha	2,46	4,96	3,86	1,87	2,77
Castilla y León	2,08	2,53	1,68	1,14	1,52
Cataluña	2,11	1,39	1,38	1,54	1,50
Comunitat Valenciana	16,48	1,80	1,88	2,63	2,87
Extremadura	2,07	4,46	3,21	1,90	2,41
Galicia	0,94	1,76	1,25	0,99	1,16
Madrid	1,94	0,85	1,05	0,89	0,91
Murcia	8,60	3,65	4,83	3,39	4,15
Navarra	4,60	4,10	5,40	2,48	3,32
País Vasco	1,30	13,16	2,56	5,51	6,96
Rioja (La)	0,53	2,37	1,92	1,05	1,50
Ceuta y Melilla	4,67	3,00	1,56	1,00	2,26
Total España	5,03	3,10	2,07	1,80	2,16

Fuente: Ministerio de Trabajo y Asuntos Sociales.

2.4. EL EMPLEO EN LA COMUNITAT VALENCIANA

Un análisis detallado de las principales variables del mercado de trabajo se recoge en el apartado primero del segundo Capítulo de esta Memoria.