

## 2. RASGOS GENERALES DE LA ECONOMÍA VALENCIANA

### 2.1. EVOLUCIÓN RECIENTE DE LA ECONOMÍA VALENCIANA

El Instituto Nacional de Estadística, a través de la Contabilidad Regional de España, ha estimado el crecimiento económico de la Comunitat Valenciana en 2006 en el 4%, superior en nueve décimas al del año precedente (3,1%), como se recoge en el Cuadro I.2.1.

Este crecimiento ha sido ligeramente superior al registrado en el conjunto de España (3,9%) y al de la zona euro (2,8%).

Cuadro I.2.1

#### PRODUCTO INTERIOR BRUTO A PRECIOS DE MERCADO Y SUS COMPONENTES (OFERTA) EN LA C. VALENCIANA Y ESPAÑA, 2004-2006

	2004 (p)		2005 (a)		2006 (1ª E)	
	T <sub>1</sub>	T <sub>2</sub>	T <sub>1</sub>	T <sub>2</sub>	T <sub>1</sub>	T <sub>2</sub>
<b>Comunitat Valenciana</b>						
<b>PIBpm</b>	<b>3,0</b>	-	<b>3,1</b>	-	<b>4,0</b>	-
Agricultura, ganadería y pesca	0,4	2,9	-8,5	2,6	-1,2	2,4
Energía	4,4	1,9	1,5	1,8	2,7	1,7
Industria	-1,3	18,0	-1,4	17,0	2,9	16,7
Construcción	4,9	11,2	3,9	12,1	5,0	12,7
Servicios	3,9	66,0	4,4	66,6	3,9	66,5
<b>España</b>						
<b>PIBpm</b>	<b>3,2</b>	-	<b>3,5</b>	-	<b>3,9</b>	-
Agricultura, ganadería y pesca	1,9	3,8	-10,0	3,3	0,3	3,1
Energía	2,2	2,6	3,8	2,5	2,0	2,4
Industria	0,4	15,7	0,3	15,2	3,3	15,0
Construcción	5,1	10,7	5,4	11,6	5,3	12,2
Servicios	3,6	67,2	4,4	67,4	3,6	67,2

(p) Estimación provisional

(a) Estimación avance

(1ª E) Primera estimación

T<sub>1</sub>: Variación porcentual interanual

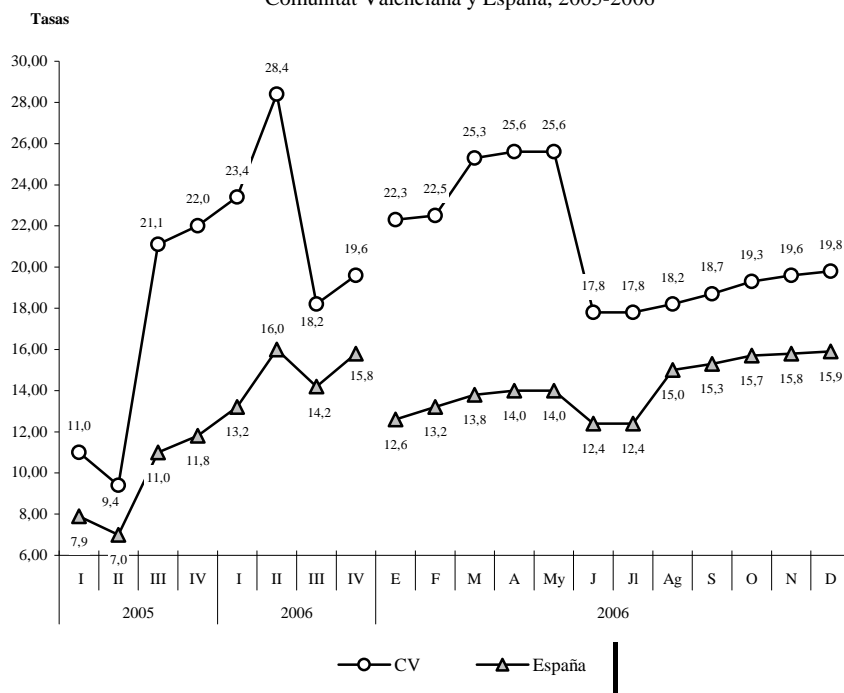
T<sub>2</sub>: Porcentaje de cada sector sobre el total del VAB total de la Comunitat Valenciana

Fuente: Contabilidad Regional de España. INE.

Gráfico I.2.1

### TASAS DE VARIACIÓN INTERANUAL DEL INDICADOR SINTÉTICO DE DEMANDA

Comunitat Valenciana y España, 2005-2006



Fuente: Coyuntura Económica Valenciana. Conselleria d'Economia, Hisenda i Ocupació. GV. Enero, 2007

Desde el lado de la demanda, tal como se observa en el Gráfico I.2.1, el Indicador Sintético de la Demanda<sup>1</sup> de la economía valenciana elaborado por la Dirección General de Economía se ha mantenido durante todo el año por encima de la media española, hasta situarse en el mes de diciembre en un 19,8% para la Comunitat Valenciana y en un 15,9% para España. Como se puede apreciar, en el mes de junio se produjo una importante ralentización del crecimiento de este indicador, a partir del cual se ha ido recuperando hasta finalizar el año.

Un indicador del consumo final es la matriculación de turismos que recogemos en el Cuadro I.2.2. La matriculación en nuestra Comunitat ha caído

<sup>1</sup> El Indicador Sintético de la Demanda se elabora considerando las siguientes variables: IPI, Afiliados SS, Créditos Sistema Bancario, Depósitos Sistema Bancario, Matriculación de Turismos, Índice de Precios de Consumo Subyacente (deflactor).

PANORAMA ECONÓMICO

un 1,3% en 2006, en términos interanuales, frente al aumento del 2,7% de 2005. En España, el total de matriculaciones acumuladas en 2006 ha descendido un 1%, frente al aumento del 1,4% en 2005. Esta moderación se ha debido, en parte, al aumento en los tipos de interés.

Cuadro I.2.2

**MATRICULACIÓN DE TURISMOS. C. VALENCIANA Y ESPAÑA, 2005-2006**

	2005				2006			
	I Trim	II Trim	III Trim	IV Trim	I Trim	II Trim	III Trim	IV Trim
<b>C. Valenciana</b>								
Turismos (Miles de unidades)	51,00	61,47	48,85	42,63	51,06	61,30	43,94	45,10
T <sub>1</sub>	-2,7	11,0	3,6	-2,2	-2,6	-3,0	-12,7	3,1
<b>España</b>								
Turismos (Miles de unidades)	408,34	474,22	398,47	395,72	420,41	458,47	381,71	400,05
T <sub>1</sub>	0,7	5,5	2,6	-3,5	3,0	-3,3	-4,2	1,1

T<sub>1</sub>: Tasa de Variación Interanual en porcentaje

Fuente: Informe de Coyuntura de la Conselleria d' Economia, Hisenda i Ocupació. Diciembre, 2006

Otro indicador del consumo, el de energía eléctrica para uso doméstico, ha registrado un perfil irregular a lo largo del año, con tasas de variación negativas en el segundo y cuarto trimestre del año y positivas (superiores al 5%) en el primero y tercero. En conjunto este indicador ha crecido un 1,4% (10,9% en 2005), según datos del Informe de Coyuntura de la Conselleria d' Economia, Hisenda i Ocupació de enero de 2007.

La inversión en equipo, medida a través de la matriculación de vehículos de carga en la Comunitat Valenciana, ha moderado su crecimiento en el primer semestre y ha registrado tasas de variación negativas en la segunda mitad, con un crecimiento medio del 0,5%, por debajo del 8,8% de 2005. Una evolución similar se ha producido en España, donde este indicador ha crecido un 1,5% frente al 13,3% del año precedente.

Por lo que respecta a la evolución de la demanda exterior, el análisis detallado del sector exterior se puede consultar en el apartado tercero de esta primera parte de la Memoria. En términos generales, las exportaciones y expediciones con origen en la Comunitat Valenciana han sido en el año 2006 de

18.151,37 millones de euros, lo que supone un aumento del 7% respecto a la cifra contabilizada en el año 2005.

En cuanto a las importaciones valencianas durante el año 2006, han ascendido a 19.767,08 millones de euros, lo que supone un incremento del 7,6%. El mayor aumento en la tasa de crecimiento de las importaciones sobre el de las exportaciones ha provocado un nuevo descenso en la tasa de cobertura de la Comunitat Valenciana hasta situarse en el 91,8% frente al 92,3% del año anterior.

Desde el lado de la oferta, la producción de la Comunitat Valenciana, medida a través del Indicador Sintético de la Oferta<sup>2</sup>, elaborado por la Dirección General de Economía, ha crecido un 2,9% (3,2% en 2005) frente al 5,4% registrado en España (5,8% en 2005).

Siguiendo un análisis sectorial (Cuadro I.2.1), según el INE, el PIB a precios de mercado, en términos reales, del sector agrícola de la Comunitat Valenciana ha caído en 2006 un 1,2%, mientras que en España aumentó un 0,3%. La industria, con un 2,9%, ha crecido por debajo de la media nacional (3,3%). La construcción ha sido el sector más dinámico con un aumento del 5%, ligeramente inferior al registrado en España (5,3%). En los servicios, el crecimiento en nuestra Comunitat ha sido del 3,9% frente el 3,6% de España.

En cuanto al peso relativo que cada sector mantiene en el conjunto de la economía valenciana, tal como se observa en el Cuadro I.2.1, la distribución es similar al caso español. De este modo, agricultura y pesca es el sector con menor representatividad, un 2,4% en nuestra Comunidad y un 3,1% en España. La industria representa un 18,4% en la economía valenciana y un 17,4% en España. El sector de la construcción tiene un peso relativo del 12,7% en nuestra Comunidad y del 12,2% en el territorio español. Finalmente, el sector servicios muestra una representatividad del 66,5% en la economía valenciana y un 67,2% en España.

Por comunidades autónomas, según la Contabilidad Regional de España, (Cuadro I.2.3), el crecimiento del VAB evolucionó entre el 4,1% registrado en Cantabria, Galicia, Murcia y País Vasco y el 3,4% de Canarias y La Rioja.

---

<sup>2</sup> El Indicador Sintético de la Oferta se elabora considerando las siguientes variables: IPI, Afiliados SS, Consumo Energía Eléctrica Usos Industriales, Exportaciones, Importaciones, Matriculación Vehículos de Carga, Índice de Precios de Consumo Subyacente (deflactor). En España, dicho Indicador se calcula con las mismas variables exceptuando el Consumo de Energía Eléctrica.

PANORAMA ECONÓMICO

Cuadro I.2.3

**VARIACIÓN DEL PIB POR COMUNIDADES AUTÓNOMAS**

Tasas de variación de 2006 sobre 2005. / (En términos reales)

	Agricultura, ganad. y pesca	Energía	Industria	Construcción	Servicios	VAB Total	Imptos netos s/ productos	PIB
Andalucía	1,20	-0,70	2,50	5,20	3,80	3,60	6,30	3,90
Aragón	0,20	-0,40	4,90	5,90	3,60	3,80	6,50	4,00
Asturias	-0,30	-1,50	4,90	5,00	3,20	3,40	6,10	3,70
Baleares	-3,10	-1,30	0,60	4,00	3,50	3,20	5,90	3,50
Canarias	0,90	1,30	0,20	5,00	3,10	3,10	5,90	3,40
Cantabria	0,80	5,50	3,60	5,60	3,60	3,80	6,50	4,10
Castilla-La Mancha	1,10	0,30	2,20	5,90	4,00	3,60	6,30	3,90
Castilla-León	2,00	2,80	1,70	5,50	3,50	3,30	6,10	3,60
Cataluña	0,30	3,70	2,90	5,30	3,50	3,50	6,20	3,80
<b>Com. Valenciana</b>	<b>-1,20</b>	<b>2,70</b>	<b>2,90</b>	<b>5,00</b>	<b>3,90</b>	<b>3,70</b>	<b>6,40</b>	<b>4,00</b>
Extremadura	-2,30	0,20	0,50	5,80	3,90	3,20	5,90	3,50
Galicia	0,20	7,30	5,00	4,90	3,30	3,80	6,50	4,10
Madrid	-1,70	1,60	3,30	5,30	3,50	3,60	6,40	3,90
Murcia	-2,10	14,70	2,30	5,90	3,90	3,80	6,60	4,10
Navarra	-2,00	0,50	4,00	5,30	3,50	3,60	6,30	3,90
País Vasco	-1,70	0,50	5,40	5,30	3,20	3,80	6,50	4,10
Rioja (La)	-1,30	7,50	2,70	5,00	3,50	3,10	5,80	3,40
Ceuta	-0,30	1,50	0,70	4,00	3,10	3,00	5,70	3,30
Melilla	89,50	151,30	105,40	125,90	119,30	119,70	133,70	121,00
<b>Total</b>	<b>0,30</b>	<b>2,00</b>	<b>3,30</b>	<b>5,30</b>	<b>3,60</b>	<b>3,60</b>	<b>6,30</b>	<b>3,90</b>

Fuente: Contabilidad Regional de España. INE

En el Cuadro I.2.4 y en el Gráfico I.2.2 se recoge la estimación de la convergencia real de las comunidades autónomas en términos de producto interior regional bruto por habitante, de la Contabilidad Regional de España. Puede observarse que cuatro autonomías españolas superaron la convergencia media europea en 2006. Se trata de Madrid (117,28), País Vasco (115,23), Navarra (113,26) y Cataluña (106,20). Las comunidades autónomas que no alcanzan el 80% de la convergencia fueron Extremadura (61,20), Andalucía (70,13), Castilla-La Mancha (70,48), Galicia (74,53) y Murcia (74,80). La Comunitat Valenciana, por su parte, registró un índice de convergencia de 82,27.

## MEMORIA 2006

Cuadro I.2.4

**CONVERGENCIA REAL DE LAS COMUNIDADES AUTÓNOMAS, 2002-2006**

Índice de Producto Interior Regional Bruto por Habitante

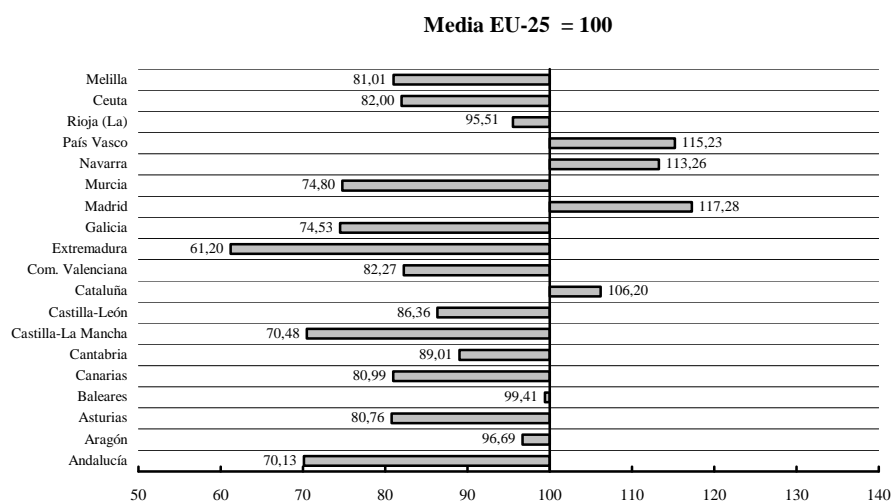
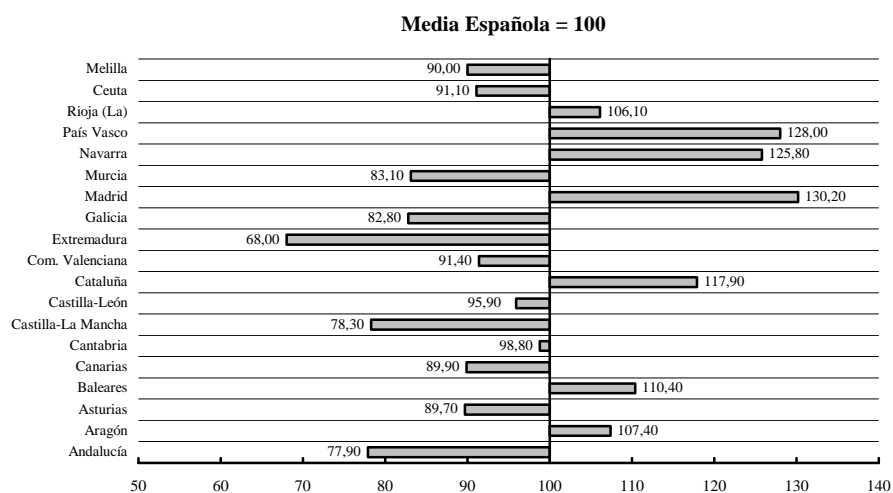
	2002	2003	2004	2005	2006
<b>Media Española = 100</b>					
Andalucía	74,80	76,20	77,00	77,60	77,90
Aragón	106,30	106,70	106,60	106,80	107,40
Asturias	84,90	85,40	86,40	88,20	89,70
Baleares	118,40	114,60	113,50	111,60	110,40
Canarias	93,80	93,50	92,10	90,80	89,90
Cantabria	95,60	96,50	97,30	98,10	98,80
Castilla-La Mancha	78,50	78,80	78,50	78,40	78,30
Castilla-León	91,80	92,90	94,20	94,60	95,90
Cataluña	121,30	120,40	119,60	118,80	117,90
<b>Com. Valenciana</b>	<b>95,70</b>	<b>94,30</b>	<b>93,20</b>	<b>91,90</b>	<b>91,40</b>
Extremadura	64,70	65,70	66,60	67,60	68,00
Galicia	78,30	79,20	80,40	81,40	82,80
Madrid	133,40	131,90	131,20	131,00	130,20
Murcia	84,20	84,50	83,80	83,60	83,10
Navarra	126,10	125,60	125,80	126,20	125,80
País Vasco	123,00	123,40	124,60	126,50	128,00
Rioja (La)	109,90	110,40	108,60	107,00	106,10
Ceuta	85,60	88,50	89,70	91,10	91,10
Melilla	83,30	85,50	87,30	89,80	90,00
<b>Media EU = 100</b>					
Andalucía	61,42	65,11	66,76	68,92	70,13
Aragón	87,28	91,19	92,44	94,80	96,69
Asturias	69,67	72,99	74,87	78,33	80,76
Baleares	97,23	97,97	98,38	99,11	99,41
Canarias	76,98	79,88	79,85	80,63	80,99
Cantabria	79,26	82,46	84,39	87,10	89,01
Castilla-La Mancha	64,43	67,34	68,09	69,57	70,48
Castilla-León	75,33	79,41	81,64	87,10	86,36
Cataluña	99,58	102,91	103,67	105,43	106,20
<b>Com. Valenciana</b>	<b>78,56</b>	<b>80,59</b>	<b>80,79</b>	<b>81,55</b>	<b>82,27</b>
Extremadura	53,10	56,12	57,71	60,02	61,20
Galicia	64,30	67,67	69,71	72,23	74,53
Madrid	109,49	112,76	113,74	116,28	117,28
Murcia	69,12	72,24	72,60	74,19	74,80
Navarra	103,51	107,37	109,08	112,02	113,26
País Vasco	100,94	105,44	107,97	112,34	115,23
Rioja (La)	90,25	94,39	94,15	95,00	95,51
Ceuta	70,29	75,61	77,78	80,86	82,00
Melilla	68,37	73,04	75,68	79,77	81,01
<b>España</b>	<b>82,09</b>	<b>85,46</b>	<b>86,69</b>	<b>88,78</b>	<b>90,05</b>

Fuente: Contabilidad Regional de España. INE

PANORAMA ECONÓMICO

Gráfico I.2.2

**CONVERGENCIA REAL DE LAS COMUNIDADES AUTÓNOMAS, 2006**  
**Índice de Producto Interior Regional Bruto por Habitante**



Fuente: Contabilidad Regional de España, INE.

En cuanto a la convergencia real en términos de PIB por habitante respecto a la media española, las comunidades que la han superado en 2006 son: Madrid (130,20), País Vasco (128), Navarra (125,80), Cataluña (117,90),

Baleares (110,40), Aragón (107,40) y La Rioja (106,10). Las comunidades autónomas que no han alcanzado el 80% han sido Castilla-La Mancha (78,30), Andalucía (77,90) y Extremadura (68). La Comunitat Valenciana ha registrado un índice de 91,40.

En resumen, se puede decir que la Comunitat Valenciana ha quedado por debajo de la media de España y de la UE-25, aunque respecto a España el índice de convergencia ha retrocedido en relación a años anteriores y ha mejorado respecto a la Unión Europea. En este sentido, hay que tener en cuenta el importante aumento que ha experimentado la población en la Comunitat Valenciana, que ha incidido en la evolución de ambos índices.

### **2.1.1. Sector Primario**

#### **2.1.1.1. Subsector agropecuario**

La producción agropecuaria en la Comunitat Valenciana ocupa un pequeño peso en su tejido productivo, representando un 2,4% del total del Valor Añadido Bruto, como ya se ha visto en el Cuadro I.2.1. Esta situación es propia del proceso de retroceso agrario y progreso terciario típico de las economías desarrolladas.

En 2006, los datos proporcionados por el INE sitúan el retroceso del sector primario en el 1,2% en nuestra Comunidad frente a la caída del 8,5% del año anterior. En España, se ha producido un ligero crecimiento del 0,3% cuando un año antes la disminución fue del 10%.

La agricultura sigue desempeñando un importante papel social en la región, ya que es la base sobre la que se sustenta un gran número de núcleos rurales, y permite el mantenimiento de la población en gran parte de su territorio, donde escasean las alternativas económicas viables, y es, por otro lado, una parte esencial del sector competitivo de la agricultura española.

Ahora bien, tal como señala la Conselleria d'Agricultura, Pesca i Alimentació, si se tiene en cuenta el entramado de actividades ligadas a la agricultura, bien directa o indirectamente, el peso del sistema agroalimentario valenciano es considerablemente superior.

El peculiar relieve de la Comunitat Valenciana, unido al clima que la caracteriza y a las diferentes disponibilidades de agua existentes en el territorio, permite distinguir claramente entre una franja litoral, con temperaturas suaves, típicas de los climas mediterráneos, donde se genera la mayor parte de la



PANORAMA ECONÓMICO

producción agraria, y otra interior, donde los condicionamientos climáticos, con inviernos más duros y rigurosos, limitan en gran parte la actividad agraria.

Los regadíos se encuentran principalmente en la costa y en la franja intermedia, mientras que los secanos se centran en los altiplanos y en las zonas comarcales de mayor altitud.

En general, en la zona del litoral e intermedia, la agricultura se orienta principalmente al cultivo de frutas y hortalizas, donde predomina el regadío, con una elevada productividad. En las zonas del interior, destaca la producción de cereales, vid, olivo y la ganadería extensiva.

El sector primario, además de su aportación al PIB, es un sector que contribuye a objetivos estratégicos del medio ambiente y del entorno rural. Así, el apoyo a este sector conlleva la conservación del patrimonio histórico, cultural, arquitectónico y paisajístico de nuestra Comunitat.

En los datos avanzados por la Conselleria d'Agricultura, Pesca i Alimentació para 2006 sobre producción agraria para la campaña 2006/07, los cítricos ocupan el primer lugar, con un total de 3.967.403 toneladas, representando en torno al 60% de la producción total. Entre los cítricos, la naranja ha ganado peso relativo en esta última campaña hasta situarse en el 47% frente a un 53,7% de las mandarinas que en los últimos años han mejorado porcentualmente sobre el total de cítricos. Le siguen la viña, las hortalizas y los frutales no cítricos, los cultivos forrajeros y otros, como se recoge en los Cuadros I.2.5 y I.2.6.

Cuadro I.2.5

**PRODUCCIONES DE CÍTRICOS Y OTROS LEÑOSOS EN LA COM. VALENCIANA <sup>(1)</sup>**

	Balance de Campañas			Primer Aforo Campaña
	2003/2004	2004/2005	2005/2006	2006/2007
<b>CÍTRICOS</b>	<b>3.838.493</b>	<b>3.960.032</b>	<b>3.002.974</b>	<b>3.967.403</b>
Naranjas dulces	1.771.243	1.545.863	1.161.821	1.736.449
Mandarinas	1.714.254	2.104.914	1.559.917	1.965.779
Limones	347.701	305.083	277.161	257.902
Pomelos	5.295	4.172	4.075	7.273
	Año 2004	Año 2005	Avance 2006	
<b>OTROS LEÑOSOS</b>	<b>3.574.271</b>	<b>3.530.814</b>	<b>2.986.279</b>	
Frutales	234.327	292.570	349.914	
Viña	3.267.191	3.089.903	2.533.110	
Olivas	72.753	148.341	103.255	

(1) Datos en toneladas.

Fuente: Butlletíns d'Informació Agrària. Conselleria d'Agricultura, Pesca i Alimentació.

## MEMORIA 2006

Cuadro I.2.6

**SUPERFICIES Y PRODUCCIONES EN LA COMUNITAT VALENCIANA**

	Superficies (ha)				Producciones (t)			
	2004	2005	2006(a)	% Var 06/05	2004	2005	2006(a)	% Var 06/05
Cereales	42.870	42.602	41.547	-2,5%	184.572	169.164	175.923	4,0%
Legumbres	234	252	153	-39,3%	244	287	156	-45,6%
Tubérculos	4.003	3.359	2.555	-23,9%	82.844	68.980	61.650	-10,6%
Industriales	1.452	1.271	920	-27,6%	1.289	1.289	498	-61,4%
Forrajes	2.625	2.014	2.232	10,8%	162.519	106.896	113.100	5,8%
Hortalizas	23.274	22.246	22.208	-0,2%	772.102	671.304	683.110	1,8%

(a) Avance. ha: hectáreas t: toneladas

Fuente: Butlletíns d'Informació Agrària. Conselleria d'Agricultura, Pesca i Alimentació.

En el año 2006 se ha producido un descenso de la inversión registrada en la industria agroalimentaria del 65,6%, como se recoge en el Cuadro I.2.7, con un importe de 137,2 millones de euros frente a los 398,6 millones de euros de 2005.

Cuadro I.2.7

**INVERSIONES REGISTRADAS EN LA COMUNITAT VALENCIANA**

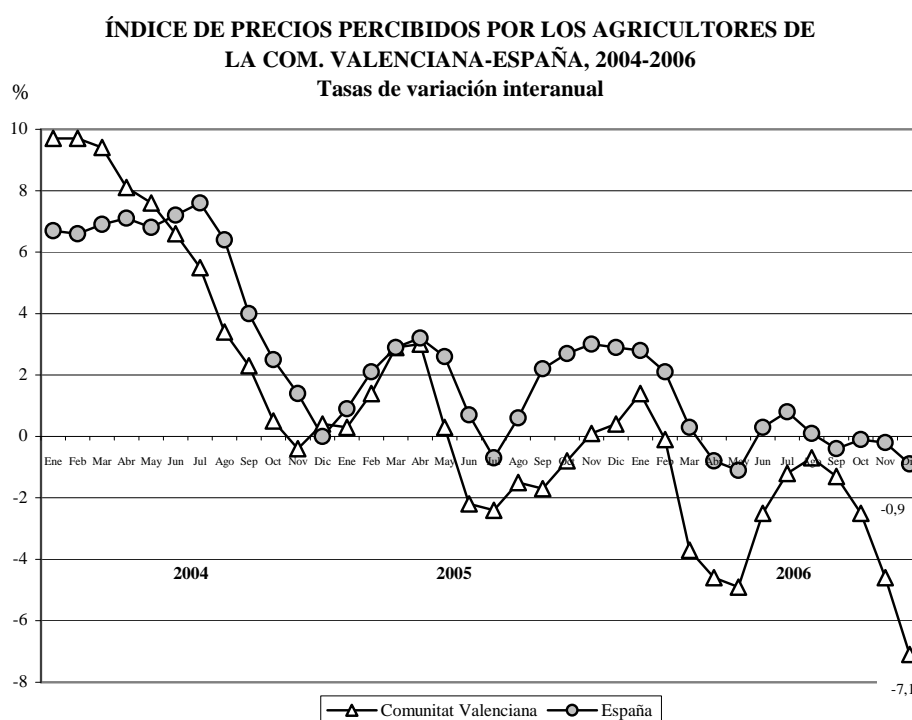
Industrias y Actividades	Acumulado Anual (1)			
	2004	2005	2006	% Var 06/05
Preparación productos hortofrutícolas	88.818,2	90.362,2	33.421,9	-63,0%
Aceite de oliva	2.743,1	4.596,2	475,4	-89,7%
Otros aceites y grasas	67,8	2.014,7	575,2	-71,4%
Sacrificio, despiece y productos cárnicos	46.943,5	4.202,5	10.134,2	141,1%
Industrias lácteas	7.160,3	31.698,2	3.920,4	-87,6%
Conservas vegetales, extractos, zumos y otros	6.534,1	1.400,3	3.707,6	164,8%
Conservas de pescado	4.696,2	20.114,9	7.945,0	-60,5%
Productos de molinería	1.838,6	1.751,1	-	-100,0%
Pastas alimentarias	-	-	2,5	-
Pan, bollería, pastelería y galletas	16.040,8	11.214,7	51.192,5	356,5%
Cacao, chocolate y confitería	2.579,9	11.794,9	4.800,1	-59,3%
Productos alimentarios diversos	19.322,8	189.896,8	2.827,1	-98,5%
Industrias vitivinícolas	9.571,4	24.008,3	7.227,1	-69,9%
Industrias de alcoholes etílicos	18,5	4,8	10.878,0	226525,0%
Aguas minerales y bebidas anacohólicas	5.847,8	1.462,2	110,6	-92,4%
Productos de alimentación animal	5.906,0	1.950,6	-	-
Industria del tabaco	-	-	-	-
Industria forestal	-	1.724,6	-	-
Almacén frigorífico y no frigorífico	-	427,4	-	-
<b>TOTAL</b>	<b>218.089,0</b>	<b>398.624,4</b>	<b>137.217,6</b>	<b>-65,6%</b>

(1) Datos en miles de euros.

Fuente: Butlletíns d'Informació Agrària. Conselleria d'Agricultura, Pesca i Alimentació.

Por su parte, el índice de precios percibidos por los agricultores de la Comunitat Valenciana ha mostrado tasas de variación interanuales negativas desde el mes de febrero, alcanzando una caída del 7,1% en diciembre (-0,9% en España), como se recoge en el Gráfico I.2.3.

Gráfico I.2.3



Fuente: Butlletins d'Informació Agrària. Conselleria d'Agricultura, Pesca i Alimentació.

Por lo que respecta al **comercio exterior agroalimentario**, las exportaciones agrícolas valencianas alcanzaron un valor de 3.167,4 millones de euros, un 4,2% superior al del año anterior, como se recoge en el Cuadro I.2.8 y en el Gráfico I.2.4.

En el Cuadro I.2.8 se puede apreciar que la partida de mayor valor en las exportaciones agrícolas valencianas es la de frutos comestibles, que representa un 70% del valor total vendido al exterior, con un aumento del 3% interanual en el conjunto del año 2006. La segunda partida en importancia, legumbres y hortalizas, ha registrado un aumento del 5,6%.

MEMORIA 2006

Cuadro I.2.8

**EXPORTACIONES AGRÍCOLAS: DETALLE POR PRODUCTOS EN LA COMUNITAT VALENCIANA, 2005-2006**

PRODUCTOS	PESO <sup>(1)</sup>			VALOR <sup>(2)</sup>		
	2005	2006	T <sub>1</sub>	2005	2006	T <sub>1</sub>
Animales Vivos	893	278	-68,9	1.077	1.988	84,6
Carnes y despojos comestibles	9.914	9.961	0,5	23.812	30.009	26,0
Peces, Crustáceos, Moluscos y otros invertebrados acuát.	28.655	32.174	12,3	118.202	136.027	15,1
Leche y productos lácteos; huevos de ave; miel	23.324	25.906	11,1	35.501	39.136	10,2
Otros productos de origen animal	3.882	8.337	114,8	8.307	9.047	8,9
Plantas vivas; productos de floricultura	57.565	60.087	4,4	47.129	52.432	11,3
Legumbres y hortalizas; plantas; raíces	630.554	673.561	6,8	499.741	527.712	5,6
Frutos comestibles: cortezas de cítricos y melones	2.750.173	3.002.371	9,2	2.151.944	2.216.705	3,0
Café, té, hierba mate y especias	1.574	3.658	132,4	16.087	18.871	17,3
Cereales	62.123	62.300	0,3	20.567	26.169	27,2
Productos de molido, malta, almidón, etc.	94.645	24.696	-73,9	41.492	23.712	-42,9
Semillas, frutos oleaginosos, paja, etc.	13.839	13.427	-3,0	18.720	24.312	29,9
Gomas, resinas y otros jugos y extractos vegetales	6.006	6.248	4,0	55.610	58.506	5,2
Materias primas para trenzar	2.662	2.727	2,4	2.654	2.760	4,0
<b>Total C. Valenciana</b>	<b>3.685.812</b>	<b>3.925.733</b>	<b>6,5</b>	<b>3.040.843</b>	<b>3.167.386</b>	<b>4,2</b>

T<sub>1</sub>: Tasa de Variación Interanual en porcentaje

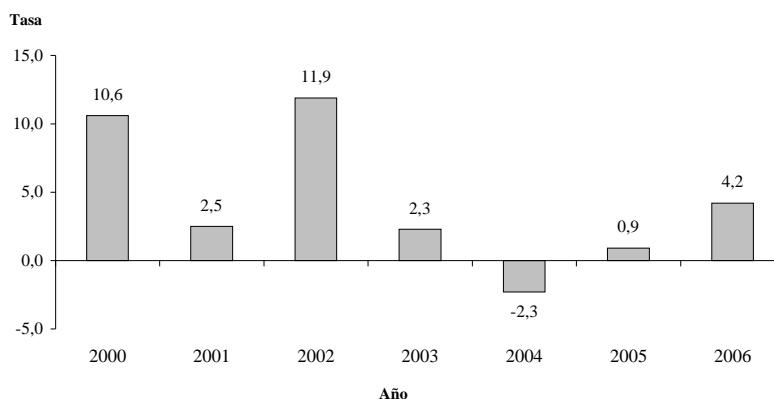
(1) : Toneladas

(2): Miles de euros

Fuente: Base de Datos de Comercio Exterior del Consejo Superior de Cámaras

Gráfico I.2.4

**TASA DE VARIACIÓN INTERANUAL DE LAS EXPORTACIONES AGRARIAS DE LA C. V., 2000-2006**

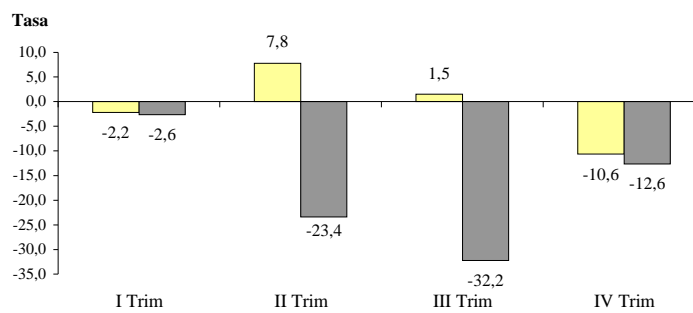


Fuente: Base de Datos de Comercio Exterior del Consejo Superior de Cámaras

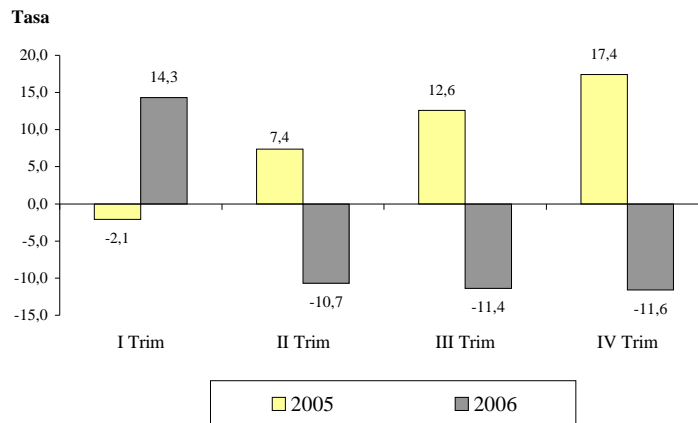
Gráfico I.2.5

**TASAS DE VARIACIÓN INTERANUAL DE OCUPADOS Y PARADOS DEL SECTOR AGRARIO DE LA C.V., 2005-2006**

**OCUPADOS**



**PARADOS REGISTRADOS**



Fuente: EPA. INE para datos de ocupados e INEM para datos de parados registrados

En lo que respecta a la **población agraria** valenciana, según los datos obtenidos de la Encuesta de Población Activa (EPA) del Instituto Nacional de Estadística (INE), la población activa agraria disminuyó un 10,6% en la Comunitat Valenciana durante 2006 y alcanzó la cifra de 63.200 personas.

A lo largo del año, la ocupación del sector, como se observa en el Gráfico I.2.5, ha registrado tasas de variación interanuales negativas en todos los trimestres. Por su parte, el número de parados registrados ha amentado en el primer trimestre un 14,3% y registrado descensos superiores al 10% durante el resto del año.

### **2.1.1.2. Subsector pesquero**

Durante los últimos años viene observándose una constante regresión de la actividad pesquera en los 22 puertos pesqueros de la Comunitat Valenciana. El año 2006 no ha sido ajeno a esta situación, experimentándose de nuevo un descenso en el número de embarcaciones, tripulantes, potencia y toneladas de registro bruto. Sin embargo, a diferencia del ejercicio 2005, el volumen de pesca desembarcada y su valor en lonja se ha visto incrementado durante el año 2006, cuyas cifras analizamos en líneas posteriores.

Una vez recopilados los datos procedentes de las Federaciones Provinciales de Cofradías de Pescadores, puede constatarse que la flota pesquera de nuestra Comunidad, a fecha de 31 de diciembre de 2006, se encuentra constituida por un total 675 barcos que desarrollan una potencia total de 120.039 H.P. (Horse Power/Caballos de Vapor) y un tonelaje de 20.547,40 T.R.B. (Toneladas Registro Bruto), valores sensiblemente inferiores a los de ejercicios anteriores tal y como puede apreciarse en el cuadro comparativo de flota pesquera 2002-2006 (Cuadro I.2.12).

Por otra parte, el volumen total de capturas ha sido de 44.851,1 toneladas con un valor en lonja de 114,05 millones de euros (Cuadro I.2.10). Con relación al año 2005, se ha producido un incremento en el volumen de capturas de 27,4 puntos porcentuales y de 11,4 puntos en el valor en Lonja de éstas, invirtiéndose la tendencia con respecto al ejercicio anterior, en que se produjo un descenso tanto en el número de capturas como en el de valor en lonja.

No obstante, hay que señalar que en determinados puertos no coinciden los datos entre desembarcos en lonjas y capturas de las flotas. Ello obedece a que determinadas embarcaciones de cerco suben en temporada estival al golfo de León en busca de capturas (principalmente sardina y boquerón) que

posteriormente venden en puertos catalanes. De igual modo, determinadas embarcaciones de arrastre que semanalmente se desplazan a Ibiza, también efectúan ventas en puertos insulares. Y, por el contrario, embarcaciones de otras comunidades de cerco que pescan en nuestra costa suelen realizar sus ventas en las distintas lonjas de la Comunitat Valenciana. Por tanto, el volumen de pescado desembarcado no puede corresponderse al cien por cien con las capturas realizadas por nuestra flota pesquera.

Acto seguido, se procede al análisis de los datos para cada una de las tres provincias (Cuadros I.2.9 y I.2.10).

La flota pesquera en la provincia de Alicante está constituida por un total de 284 barcos y 953 tripulantes. La potencia total de estas embarcaciones es de 52.354 H.P. y el tonelaje de registro bruto es de 10.393,37 T.R.B., destacando la modalidad de pesca de arrastre en esta provincia. En cuanto al volumen total de capturas, para el año 2006 se ha situado en 19.066,6 toneladas, cuyo valor total en lonja ha sido de 53,74 millones de euros. Los puertos que más capturas han registrado han sido los de Santa Pola con 4,73 millones de kilos, seguido de Altea, con 4,11 millones y Jávea con 2,84 millones de kilos capturados. El volumen de capturas de estos tres puertos representa el 61,3% del total de la provincia.

Por lo que respecta a la provincia de Castellón, su flota pesquera está integrada por un total de 238 barcos y 1.015 tripulantes. La potencia total de la flota es de 52.330 H.P. y el tonelaje de registro bruto ha quedado situado en 7.622,80 T.R.B., destacando igualmente en esta provincia la modalidad de pesca de arrastre. El volumen total de capturas para el año 2006 en los puertos de la provincia de Castellón ha sido de 23.173,3 toneladas, con un valor total en lonja de 48,42 millones de euros. Los puertos que han registrado mayor número de capturas han sido Castellón con 8,58 millones de kilos, seguido de Vinaroz con 8,34 millones de kilos, representando entre ambos el 73,1% del total de kilos capturados en esta provincia.

El número total de barcos que componen la flota pesquera en la provincia de Valencia es de 153 embarcaciones y 347 tripulantes. La potencia total desarrollada ha quedado situada en 15.355 H.P. y su tonelaje en 2.531,23 T.R.B. El volumen total de capturas desembarcadas ha sido de 2.611,17 toneladas, cuyo valor en lonja ha ascendido a 11,89 millones de euros. Los puertos de Valencia, Gandía y Cullera representan el 95% del total de desembarcos, correspondiendo el 5% restante al puerto de Sagunto.

Es en esta provincia donde se produce un menor volumen de pesca originado básicamente por la ausencia de la modalidad pesca de cerco. Hasta el año 2005 los barcos pertenecientes a la Cofradía de Valencia eran los únicos que desarrollaban esta modalidad, desapareciendo para este ejercicio el último que se dedicaba a la misma.

En el conjunto de la Comunitat Valenciana, haciendo un análisis comparativo de la evolución de la pesca marítima, puede apreciarse una continua disminución en el número de embarcaciones, tripulantes, tonelaje y potencia propulsora. El descenso de rentabilidad de este sector en nuestra Comunidad que da ocupación directa a unos 3.000 tripulantes reclutados entre las familias marineras y a unos 780 trabajadores de apoyo en tierra, y de forma indirecta a otros cuatro trabajadores por cada puesto de trabajo directo, ha disparado el número de embarcaciones en venta, básicamente las dedicadas al arte de trasmallo.

Los cuadros siguientes recogen los datos correspondientes a la flota pesquera por modalidad, resumen de pesca desembarcada en los años 2005 y 2006 y la evolución de la flota pesquera y pesca desembarcada en la Comunitat Valenciana en los últimos cinco años.

Puede apreciarse un descenso progresivo en número de buques de arrastre, cerco y otros artes, si bien es en el caso de los primeros donde el problema tiene una mayor trascendencia, debido a que este tipo de embarcaciones es la que goza de mayor preferencia a la hora de otorgar las ayudas por paralización temporal.

Una vez presentados los datos de nuestra flota pesquera para el ejercicio 2006, puede concluirse que el desarrollo de esta actividad en nuestra Comunidad sigue las pautas de años anteriores, de constante regresión en cuanto a número de embarcaciones, tripulantes y de rendimiento económico. De hecho, la Política Común de Pesca en el Mediterráneo se sigue aplicando con los mismos objetivos en cuanto a adaptación de la capacidad de los recursos sostenibles, aunque estos recursos todavía no hayan sido evaluados más rigurosamente con estudios científicos de relativa solvencia en todas las áreas marítimas del Mediterráneo donde operan nuestros buques.



Cuadro I.2.9

**FLOTA PESQUERA POR MODALIDAD EN LA COMUNITAT VALENCIANA, 2006**

Cofradías	Arrastre				Cerco				Otros artes				Totales			
	Barcos	Trip.	H.P.	T.R.B.	Barcos	Trip.	H.P.	T.R.B.	Barcos	Trip.	H.P.	T.R.B.	Barcos	Trip.	H.P.	T.R.B.
<b>Provincia de Alicante</b>	<b>158</b>	<b>632</b>	<b>45.111</b>	<b>8.400,85</b>	<b>11</b>	<b>93</b>	<b>2.531</b>	<b>360,12</b>	<b>115</b>	<b>228</b>	<b>4.712</b>	<b>1.632,40</b>	<b>284</b>	<b>953</b>	<b>52.354</b>	<b>10.393,37</b>
- Denia	21	84	6.493	1.114,51	1	9	120	20,62	12	19	60	701,93	34	112	6.673	1.837,06
- Javea	8	32	2.751	381,17	4	31	700	109,96	7	13	348	29,11	19	76	3.799	520,24
- Moraira	0	0	0	0	0	0	0	0,00	9	16	402	47,58	9	16	402	47,58
- Calpe	21	84	6.032	1.156,98	0	0	0	0,00	3	5	124	13,95	24	89	6.156	1.170,93
- Altea	14	56	4.132	785,49	2	21	824	88,16	4	5	198	11,30	20	82	5.154	884,95
- Benidorm	0	0	0	0	0	0	0	0,00	2	4	85	7,14	2	4	85	7,14
- Villajoyosa	42	168	12.039	2.277,39	0	0	0	0,00	4	7	10	94,35	46	175	12.049	2.371,74
- El Campello	2	8	350	94,63	0	0	0	0,00	9	19	46	410,50	11	27	396	505,13
- Alicante	0	0	0	0,00	1	10	265	47,39	13	26	611	56,67	14	36	876	104,06
- Santa Pola	47	188	12.704	2.447,30	0	0	0	0,00	32	71	2.128	175,58	79	259	14.832	2.622,88
- Tabarca	0	0	0	0	0	0	0	0,00	3	7	74	20,08	3	7	74	20,08
- Guardamar	0	0	0	0	0	0	0	0,00	9	20	391	35,72	9	20	391	35,72
- Torrevieja	3	12	610	143,38	3	22	622	93,99	8	16	235	28,49	14	50	1.467	265,86
<b>Provincia de Castellón</b>	<b>122</b>	<b>472</b>	<b>34.079</b>	<b>5.111,63</b>	<b>34</b>	<b>373</b>	<b>12.815</b>	<b>1.971,12</b>	<b>82</b>	<b>170</b>	<b>5.436</b>	<b>540,05</b>	<b>238</b>	<b>1.015</b>	<b>52.330</b>	<b>7.622,80</b>
- Castellón	23	104	8.203	1.175,29	27	293	9.786	1.497,82	24	61	1.614	156,82	74	458	19.603	2.829,93
- Vinaroz	18	80	5.400	870,00	4	41	2.010	310,00	20	35	1.680	190,00	42	156	9.090	1.370,00
- Peñíscola	40	117	9.467	1.328,77	0	0	0	0,00	14	20	715	66,66	54	137	10.182	1.395,43
- Benicarló	26	106	6.575	972,99	0	0	0	0,00	8	17	563	50,69	34	123	7.138	1.023,68
- Burriana	15	65	4.434	764,58	3	39	1.019	163,30	16	37	864	75,88	34	141	6.317	1.003,76
<b>Provincia de Valencia</b>	<b>37</b>	<b>148</b>	<b>8.687</b>	<b>1.723,47</b>	<b>0</b>	<b>0</b>	<b>0</b>	<b>0,00</b>	<b>116</b>	<b>199</b>	<b>6.668</b>	<b>807,76</b>	<b>153</b>	<b>347</b>	<b>15.355</b>	<b>2.531,23</b>
- Valencia	12	54	2.446	431,24	0	0	0	0,00	12	26	804	65,03	24	80	3.250	496,27
- Cullera	15	49	3.532	839,00	0	0	0	0,00	45	62	2.561	451,00	60	111	6.093	1.290,00
- Gandia	10	45	2.709	453,23	0	0	0	0,00	43	86	2.437	214,20	53	131	5.146	667,43
- Sagunto	0	0	0	0,00	0	0	0	0,00	16	25	866	77,53	16	25	866	77,53

H.P.: Horse Power

T.R.B.: Toneladas de Registro Bruto

Trip.: Tripulantes

Fuente: Federaciones Provinciales de Cofradías de Pescadores de la Comunitat Valenciana.

## MEMORIA 2006

## Cuadro I.2.10

**RESUMEN PESCA DESEMBARCADA EN LA COMUNITAT VALENCIANA, 2005-2006**

COFRADÍAS	Kilos Capturados		Valor en euros	
	2005	2006	2005	2006
<b>Provincia de Alicante</b>	<b>13.979.730</b>	<b>19.066.634</b>	<b>48.791.742</b>	<b>53.739.035</b>
- Denia	783.687	1.044.942	6.117.252	6.244.014
- Jávea	2.018.359	2.843.862	4.730.530	5.639.530
- Moraira	37.893	41.805	296.173	302.285
- Calpe	1.359.024	1.655.666	5.732.792	5.815.125
- Altea	2.370.888	4.112.015	3.984.757	4.788.505
- Villajoyosa	1.654.739	2.141.436	9.197.977	10.177.018
- El Campello	42.069	53.349	245.069	319.560
- Alicante	740.853	3.855	767.658	17.334
- Santa Pola	2.815.958	4.732.485	15.739.717	18.293.251
- Guardamar	13.044	19.896	247.994	249.392
- Torrevieja	2.143.216	2.417.323	1.731.823	1.893.021
<b>Provincia de Castellón</b>	<b>18.479.405</b>	<b>23.173.290</b>	<b>41.748.759</b>	<b>48.424.700</b>
- Castellón	6.790.770	8.583.737	13.723.942	15.245.426
- Vinaroz	6.853.530	8.344.761	11.302.420	12.689.838
- Peñíscola	1.541.372	1.823.171	6.026.351	7.198.101
- Benicarló	1.413.954	1.712.048	4.885.914	6.105.930
- Burriana	1.879.779	2.709.572	5.810.132	7.185.405
<b>Provincia de Valencia</b>	<b>2.738.081</b>	<b>2.611.170</b>	<b>11.800.606</b>	<b>11.886.234</b>
- Valencia	903.441	532.839	3.118.522	2.552.128
- Cullera	830.429	1.113.875	3.585.665	4.554.505
- Gandía	868.484	890.253	4.495.812	4.357.893
- Sagunto	135.727	74.203	600.607	421.707
<b>Total C.V.</b>	<b>35.197.216</b>	<b>44.851.094</b>	<b>102.341.107</b>	<b>114.049.969</b>

Fuente: Federaciones Provinciales de Cofradías de Pescadores de la Comunitat Valenciana.

Las facilidades establecidas por los planes de reconversión de la flota y los problemas añadidos en materia de gestión de los recursos, los incrementos de los costos de explotación, las exigencias en materia de seguridad y la falta de una adecuada comercialización, no hacen rentable la actividad pesquera para los armadores y para sus tripulaciones. Por ello, es cada vez más frecuente observar un mayor número de empresas que se acogen a las ayudas establecidas para la paralización definitiva de su actividad.

En tal sentido, y en relación al tipo de embarcaciones, se constata para este ejercicio que las dedicadas a otros artes menores (trasmallo y marisqueo, principalmente) son las que han sufrido un mayor número de bajas, con un descenso del 12,6 %, seguidas de las de cerco con un 11,8% y las de arrastre con un 5,1%.

PANORAMA ECONÓMICO

Por provincias, es Alicante la que ha experimentado un mayor descenso en el número total de embarcaciones, con un 11,8%, seguido de Valencia con un 10,5% y en menor medida Castellón, con un 4,8%.

Con respecto a las capturas desembarcadas en nuestras lonjas, puede afirmarse, sin embargo, un cambio positivo de tendencia, al haberse incrementado en términos globales el número de capturas. Como puede apreciarse en el Cuadro I.2.11, tanto en la provincia de Alicante como en la de Castellón, el número de capturas y el valor en lonja de las mismas ha supuesto un incremento con relación a ejercicios anteriores, ofreciendo los mejores resultados de los últimos cinco años. Por su parte, en la provincia de Valencia, si bien ha disminuido el volumen de capturas en el año 2006, su valor en lonja ha sido superior al del año pasado.

Cuadro I.2.11

**EVOLUCIÓN PESCA DESEMBARCADA EN LA COMUNITAT VALENCIANA, 2002-2006**

COFRADÍAS	Kilos Capturados				
	2002	2003	2004	2005	2006
<b>Kilos Capturados</b>					
<i>Alicante</i>	18.538.626	14.875.740	16.922.723	13.979.730	19.066.634
<i>Castellón</i>	19.003.763	19.818.471	19.571.402	18.479.405	23.173.290
<i>Valencia</i>	2.482.319	2.111.701	2.786.975	2.738.081	2.611.170
<b>Total C.V.</b>	<b>40.024.708</b>	<b>36.805.912</b>	<b>39.281.100</b>	<b>35.197.216</b>	<b>44.851.094</b>
<b>Valor en euros</b>					
<i>Alicante</i>	53.359.195	49.231.182	52.902.200	48.791.742	53.739.035
<i>Castellón</i>	44.009.608	46.392.283	42.758.936	41.748.759	48.424.700
<i>Valencia</i>	12.860.400	11.633.552	12.408.387	11.800.606	11.886.234
<b>Total C.V.</b>	<b>110.229.203</b>	<b>107.257.017</b>	<b>108.069.523</b>	<b>102.341.107</b>	<b>114.049.969</b>

Fuente: Federaciones Provinciales de Cofradías de Pescadores de la Comunitat Valenciana.

Es de desear, que esta tendencia siga aumentando en los próximos años mejorando los precios obtenidos, con el fin de situar la rentabilidad de las embarcaciones y la de los recursos disponibles en niveles óptimos que permitan estabilizar la situación del sector en nuestra Comunidad.

Por otra parte, el incremento de los costes de explotación y los bajos precios que se obtiene por la venta de los productos redundan en la problemática general del sector pesquero valenciano.

Por lo que se refiere a los costes de explotación, la incidencia de los altos precios del gasóleo para la propulsión de los buques es un factor determinante, hoy por hoy, de difícil solución. Según datos de las Cofradías, el incremento del precio durante el ejercicio 2006 ha sido aproximadamente de un 20%, frente al 46% del año 2005. Si bien es cierto que se han promulgado ayudas por los diferentes estamentos de la administración (tanto comunitaria, como nacional y autonómica) para hacer frente a este problema, éstas no son suficientes para paliar las pérdidas, no habiéndose materializado en las embarcaciones más afectadas por el mayor consumo de combustible, que son las que se dedican a la modalidad de arrastre.

En cuanto a los precios de nuestros productos pesqueros, éstos, en muchas ocasiones, no hacen rentable la actividad al llegar a las lonjas y, en épocas puntuales, el precio que obtienen determinadas especies es tan bajo que obliga a retirarlo del mercado.

No obstante, para tratar de subsanar en lo posible esta depreciación, se está realizando un esfuerzo por parte de la Administración y de las Federaciones de Cofradías, que se viene materializando en iniciativas de promoción.

En tal sentido, la Conselleria de Agricultura, Pesca y Alimentació, además de la marca “Peix Fresc de la Comunitat Valenciana” que ha sido registrada, está llevando a cabo la campaña “Sabor Mediterráneo”, donde también tienen acogida nuestros productos pesqueros. Igualmente, hay que dejar constancia del establecimiento del Observatorio de Precios Agroalimentarios, cuyo objetivo consiste en estudiar fórmulas para acercar los precios de mercado de origen a los precios pagados por el consumidor.

Las Cofradías de Pescadores están realizando un esfuerzo tratando de difundir mediante logotipos el pescado de sus lonjas. A título de ejemplo, la Federación Provincial de Cofradías de Alicante ha creado la marca provincial “Peix de Llotja Costa Blanca”, que, en la medida de sus posibilidades, trata de difundir como sinónimo de calidad.

De igual modo, el etiquetado de los productos pesqueros, con su código de barras y la fecha de captura, ayudará a clarificar el producto al consumo para tratar de revalorizarlo por su especial calidad, si bien resulta necesario un mayor control del mercado que rebaje el alto índice de incumplimiento que se observa en la venta al consumo. Es de desear que todo ello redunde en los objetivos marcados de acreditar nuestros productos y revalorizar su cotización.

Por último, desde la Federación Nacional de Cofradías de Pescadores se ha planteado al Ministerio diversas medidas a favor del sector pesquero, entre ellas las siguientes:

- Creación de un fondo de garantía, que permita la compra del gasóleo a un precio más barato.
- Liberar el suministro del gasóleo en todos los puertos de la Comunitat Valenciana, permitiendo a las Cofradías negociar con las compañías distribuidoras de productos petrolíferos.
- Exoneración de tasas portuarias cuando el precio del gasoil supere determinado precio.
- Incrementar el control sobre las importaciones de pescado y revisar al alza los aranceles del pescado procedente de terceros países.
- Revisión de las tripulaciones mínimas de los barcos de arrastre.
- Embarque de tripulantes en prácticas bajo la supervisión del Patrón del Buque, para posteriormente realizar los cursillos pertinentes (Competencia de Marinero y Certificado de Supervivencia en el Mar) que les permita obtener los certificados requeridos para el enrole por la Administración.

Además de la pesca marítima, hay que hacer una mención, dentro de este apartado, a la *acuicultura*, actividad que en los últimos ejercicios está adquiriendo una mayor importancia en el sector, tanto por el volumen de su producción como por el número de instalaciones autorizadas, constituyendo un complemento adicional a la pesca tradicional.

El volumen de producción para el año 2006 ha sido de 9.740,7 toneladas, con un importe cercano a las 38 millones de euros, tal y como puede observarse en el Cuadro I.2.13. Por su parte, el número de instalaciones (granjas) para este ejercicio se ha incrementado en dos unidades, pasando a ser de 35, siendo la provincia de Alicante la que cuenta con un mayor número de instalaciones.

Cuadro I.2.12

## DATOS COMPARATIVOS FLOTA PESQUERA EN LA COMUNITAT VALENCIANA, 2002-2006

Cofradías	Arrastre				Cerco				Otros artes				Totales			
	Barcos	Trip.	H.P.	T.R.B.	Barcos	Trip.	H.P.	T.R.B.	Barcos	Trip.	H.P.	T.R.B.	Barcos	Trip.	H.P.	T.R.B.
<b>2002</b>																
Alicante	184	1.137	50.291	9.979,86	17	158	3.787	526,47	148	458	7.101	883,95	349	1.753	61.179	11.390,28
Castellón	139	556	40.944	6.060,34	45	510	16.175	2.414,41	86	186	5.999	540,54	270	1.252	63.118	9.015,29
Valencia	45	210	12.077	2.191,33	1	8	410	63,64	156	305	8.585	942,91	202	523	20.831	3.197,88
<b>Total</b>	<b>368</b>	<b>1.903</b>	<b>103.312</b>	<b>18.231,53</b>	<b>63</b>	<b>676</b>	<b>20.372</b>	<b>3.004,52</b>	<b>390</b>	<b>949</b>	<b>21.685</b>	<b>2.367,40</b>	<b>821</b>	<b>3.528</b>	<b>145.128</b>	<b>23.603,45</b>
<b>2003</b>																
Alicante	186	851	54.576	10.005,64	15	109	3.328	558,23	121	366	7.135	814,51	322	1.326	65.039	11.378,38
Castellón	133	552	38.146	5.639,51	41	465	14.636	2.188,24	90	200	6.164	558,78	264	1.217	58.946	8.386,53
Valencia	40	187	10.374	1.960,44	1	11	410	63,64	150	294	8.074	938,73	191	492	18.858	2.962,81
<b>Total</b>	<b>359</b>	<b>1.590</b>	<b>103.096</b>	<b>17.605,59</b>	<b>57</b>	<b>585</b>	<b>18.374</b>	<b>2.810,11</b>	<b>361</b>	<b>860</b>	<b>21.373</b>	<b>2.312,02</b>	<b>777</b>	<b>3.035</b>	<b>142.843</b>	<b>22.727,72</b>
<b>2004</b>																
Alicante	178	948	50.924	9.508,06	13	96	3.132	437,66	119	359	7.014	783,00	310	1.403	61.070	10.728,72
Castellón	131	539	37.148	5.639,51	40	441	14.461	2.143,53	94	201	6.202	584,15	265	1.181	57.811	8.315,83
Valencia	39	162	9.386	1.929,84	1	4	410	63,64	130	243	6.701	825,08	170	409	16.497	2.818,56
<b>Total</b>	<b>348</b>	<b>1.649</b>	<b>97.458</b>	<b>17.077,41</b>	<b>54</b>	<b>541</b>	<b>18.003</b>	<b>2.644,83</b>	<b>343</b>	<b>803</b>	<b>19.917</b>	<b>2.192,23</b>	<b>745</b>	<b>2.993</b>	<b>135.378</b>	<b>21.863,11</b>
<b>2005</b>																
Alicante	174	983	49.687	9.338,13	13	128	2.824	444,69	135	310	9.286	1.503,47	322	1.421	61.797	11.286,29
Castellón	122	467	34.225	5.080,57	37	404	11.770	2.001,22	91	201	6.130	611,91	250	1.072	52.125	7.693,70
Valencia	38	156	9.618	1.828,32	1	6	410	63,64	132	245	7.179	886,40	171	407	17.207	2.778,36
<b>Total</b>	<b>334</b>	<b>1.606</b>	<b>93.530</b>	<b>16.247,02</b>	<b>51</b>	<b>538</b>	<b>15.004</b>	<b>2.509,55</b>	<b>358</b>	<b>756</b>	<b>22.595</b>	<b>3.001,78</b>	<b>743</b>	<b>2.900</b>	<b>131.129</b>	<b>21.758,35</b>
<b>2006</b>																
Alicante	158	632	45.111	8.400,85	11	93	2.531	360,12	115	228	4.712	1.632,40	284	953	52.354	10.393,37
Castellón	122	472	34.079	5.111,63	34	373	12.815	1.971,12	82	170	5.436	540,05	238	1.015	52.330	7.622,80
Valencia	37	148	8.687	1.723,47	0	0	0	0,00	116	199	6.668	807,76	153	347	15.355	2.531,23
<b>Total</b>	<b>317</b>	<b>1.252</b>	<b>87.877</b>	<b>15.235,95</b>	<b>45</b>	<b>466</b>	<b>15.346</b>	<b>2.331,24</b>	<b>313</b>	<b>597</b>	<b>16.816</b>	<b>2.980,21</b>	<b>675</b>	<b>2.315</b>	<b>120.039</b>	<b>20.547,40</b>

Fuente: Federaciones Provinciales de Cofradías de Pescadores de la Comunitat Valenciana.

PANORAMA ECONÓMICO

Cuadro I.2.13

**PRODUCCIÓN DE ACUICULTURA EN LA COMUNITAT VALENCIANA, 2006**

Especie	FAO <sup>(1)</sup>	PESO (KG)	IMPORTE EN €
<i>Lubina</i>	BSS	2.369.855	11.024.582
<i>Anguila</i>	ELE	185.630	1.712.345
<i>Corvina</i>	MGR	550.168	1.736.418
<i>Mejillón</i>	MSM	271.538	717.295
<i>Ostra</i>	OYF	2.448	33.003
<i>Dorada</i>	SBG	6.360.720	22.694.153
<i>Vieira</i>	SCE	50	1.500
<i>Zamburiña</i>	VSC	310	6.200
<b>TOTAL</b>		<b>9.740.719</b>	<b>37.925.496</b>

(1) Todas las especies pesquera tienen un nombre científico que sufre cambios. La FAO (Organización de las Naciones Unidas para la Agricultura y la Alimentación) les ha asignado una codificación con tres letras para saber a que nombre corresponden.

Fuente: Conselleria d'Agricultura, Pesca i Alimentació.

Una vez analizado este subsector, el CES-CV quiere reincidir en la necesidad de continuar con el apoyo por parte de las Administraciones Públicas, del cual se derivan beneficios para la población y economía en general, beneficios que se extienden a una serie de actividades complementarias e incluso básicas en la economía valenciana, como es la actividad turística.

Asimismo, desde el punto de vista social, el CES-CV comparte el problema con que cuentan los trabajadores del mar que quieren incorporarse por primera vez a bordo, debiendo superar determinados cursos y requisitos documentales. Por ello, el Comité estima que los planes de estudio deberían orientarse a las necesidades básicas de este colectivo, con el fin de facilitar la incorporación de nuevos profesionales a este sector.

Por último, en relación al sector primario en su conjunto, el CES-CV estima que resulta necesario contribuir a superar las dificultades que atraviesa este sector, con el fin de añadir valor a las producciones primarias. En este sentido, sería conveniente intensificar los esfuerzos en las fases de I+D+i, de cara a potenciar la actividad agroalimentaria.

### **2.1.2. Sector Industrial**

La industria (junto a la energía) representa un 18,4% del total del VAB total valenciano (Cuadro I.2.1), con una tasa de crecimiento interanual del 2,9% en 2006. En España, el crecimiento de la industria se ha situado en un 2%, representando el 17,4% del VAB total.

En 2006 la inversión industrial registrada en la Comunitat Valenciana alcanzó los 554,3 millones de euros (Cuadro I.2.14), con un crecimiento del 76,4% en relación al año anterior.

No obstante, hay que indicar que los macroproyectos en 2006 han tenido una enorme repercusión, ya que los dos macroproyectos contabilizados en marzo (Empresa Ford por importe de 222 millones) y septiembre (desaladora en la comarca de L'Alacantí en la provincia de Alicante por importe de 49 millones) sumaron 271 millones de euros, la cantidad más elevada registrada por este concepto. En términos relativos, el importe de estos dos proyectos representó casi la mitad de la inversión registrada. Por ello, es necesario realizar un análisis diferenciado de la inversión registrada incluyendo los macroproyectos y sin su inclusión.

Considerando los macroproyectos, como hemos comentado, la inversión registrada creció un 76,4% en términos interanuales, con un gran dinamismo de las ampliaciones (149,2%) y un incremento más moderado de los nuevos proyectos (37,8%).

En el análisis territorial, según la Conselleria d' Empresa, Universitat i Ciència, la provincia de Valencia superó el 62% de la inversión, debido a la enorme participación de la Ribera Baixa (42%), mientras que en Alicante quedó situada en un 20,7% y en Castellón en el 17,2%. Las tasas de variación interanuales de las dos primeras provincias fueron del 113% y 142,4%, respectivamente, disminuyendo en Castellón un 9,2%.

Por sectores, la construcción de material de transporte supera el 40%, mientras que la rama de energía y agua alcanza el 16,5%.

Analizando la inversión, sin incluir los macroproyectos, el importe total se sitúa en 283,3 millones de euros, con un descenso interanual del 9,8%. Los nuevos proyectos mostraron un incremento del 13,9% frente a un descenso de las ampliaciones del 54,6%. La potencia instalada registró un retroceso del 12,3%, debido a la fuerte caída en las ampliaciones (60,6%), que no compensó el incremento en nuevos proyectos (18,2%).



PANORAMA ECONÓMICO

Las ampliaciones tuvieron una evolución negativa en 2006, ya que con una cifra de 50 millones de euros suponen la cifra más baja de la serie histórica.

La inversión industrial ha caído progresivamente a lo largo del año, con un ligero repunte en el cuarto trimestre gracias a un importante proyecto contabilizado en octubre en el sector de maquinaria y equipo mecánico. En el primer trimestre el importe invertido ha sido de 97 millones de euros, 88,8 millones en el segundo, 41,7 millones en el tercero y 55,6 millones en el cuarto.

Cuadro I.2.14

**INVERSION INDUSTRIAL REGISTRADA EN LA C. VALENCIANA, 2006**

En euros

	Alicante	Castellón	Valencia	C. Valenciana
Maquinaria, Instalaciones y Utilaje	79.103.750	61.152.782	278.464.698	<b>418.721.230</b>
Otras Inversiones de Equipo	8.037.094	2.394.665	7.785.897	<b>18.217.656</b>
Terrenos, Edificios y Construcciones	27.581.287	32.065.724	57.741.197	<b>117.388.208</b>
<b>Total Inversiones</b>	<b>114.722.131</b>	<b>95.613.171</b>	<b>343.991.792</b>	<b>554.327.094</b>
Potencia Instalada (kW)	34.205	34.912	42.839	<b>111.956</b>
Establecimientos	193	132	221	<b>546</b>
Puestos de Trabajo (Creación prevista)	795	1.329	1.636	<b>3.760</b>

Fuente: Conselleria d'Empresa, Universitat i Ciència (Gabinete Técnico)

Por componentes, en maquinaria, instalaciones y utillaje descendió la inversión un 16,2% y en otras inversiones de equipo un 43,2%. Por el contrario, terrenos, edificios y otras construcciones muestran un avance en torno al 10%. La distribución en el total queda de la siguiente forma: maquinaria, instalaciones y utillaje, con un 53%; terrenos, edificios y otras construcciones, con un 41,2%; y otras inversiones en equipo, con un 5,8%.

El análisis territorial muestra un crecimiento del 38% en Alicante y descensos en Castellón y Valencia del 9,2% y 24,4%, respectivamente.

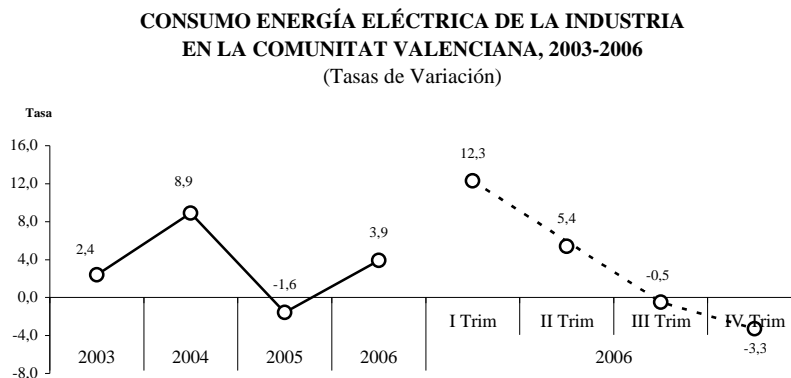
Por sectores, aparecen tres actividades muy destacadas: alimentación (18,3%), energía (15%) y azulejo (11%), seguidas de construcción en maquinaria y equipo mecánico (8%) y la industria química (7%). Los demás grupos quedan por debajo del 5% (fabricación de productos metálicos, bebidas y tabaco y madera). Se observa, por tanto, un elevado grado de concentración inversora, pues los cinco primeros sectores engloban cerca del 50% de la inversión en la

Comunitat Valenciana. Uno de los factores que ha afectado a la caída inversora ha sido el descenso del sector azulejero y el bajo nivel de algunas actividades tradicionales como textil, calzado, caucho-plástico, papel, artes gráficas o mueble, cuya participación no ha superado el 3%. Por el contrario, el dato más positivo lo ha registrado la construcción en maquinaria y equipo electrónico, cuya inversión ha sido la más elevada de la serie histórica.

Con relación al año anterior, las ramas que más han crecido en 2006 son alimentación, bebidas y tabaco (14,3 puntos), energía y agua (7,7 puntos) y construcción de maquinaria y equipo mecánico (3 puntos), mientras que registraron los mayores descensos papel, edición y artes gráficas (7,7 puntos), azulejo (5,1 puntos) y fabricación de materiales de construcción (4,5 puntos).

En el Gráfico I.2.6 se observa la evolución de otro indicador de la evolución de la actividad industrial, el consumo de energía eléctrica de la industria valenciana. En el año 2006, el consumo se ha desacelerado a lo largo del año, alcanzando tasas de variación negativas en el tercer y cuarto trimestre del 0,5% y 3,3%, respectivamente.

Gráfico I.2.6



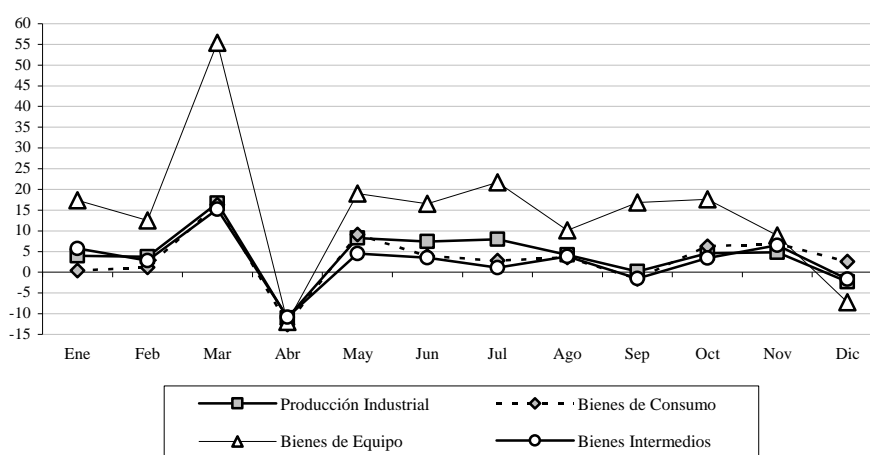
Fuente: Informe de Coyuntura de la Conselleria d'Economia, Hisenda i Ocupació. Enero, 2007

El Índice de Producción Industrial (IPI) en la Comunitat Valenciana ha aumentado en 2006 un 4,1% frente al descenso del 2,6% experimentado en 2005. Su evolución ha sido bastante irregular a lo largo del año, con un descenso del 11% en abril frente al mayor incremento producido en marzo (16,7%), como puede apreciarse en el Gráfico I.2.7.

En cuanto al destino económico del IPI de la Comunitat, el subsector de bienes de equipo ha registrado el aumento más importante con un 14,3%, seguido de los bienes de consumo (3,3%) y los bienes intermedios (2,7%).

Gráfico I.2.7

**TASA DE VARIACIÓN DE LA PRODUCCIÓN INDUSTRIAL  
EN LA COMUNITAT VALENCIANA, 2006**

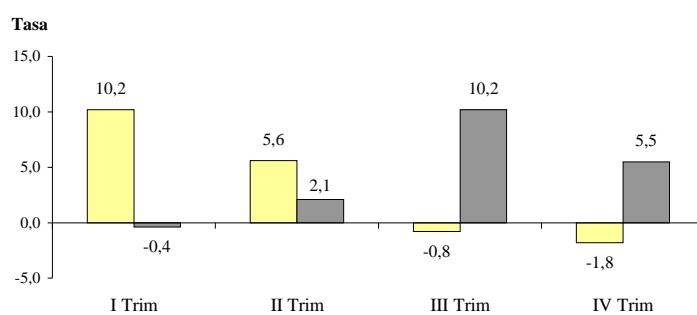
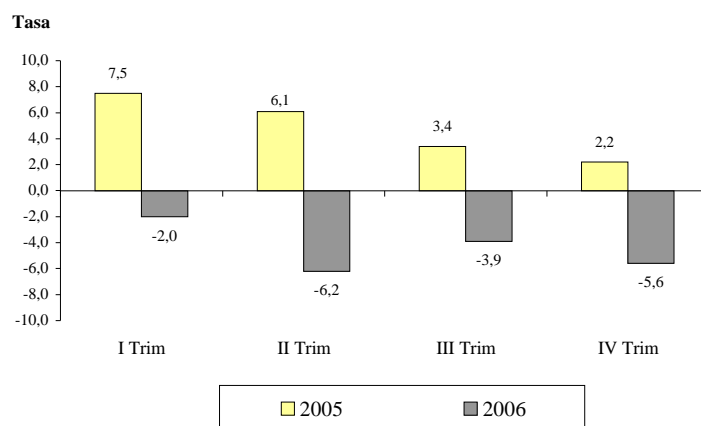


Fuente: Informe de Coyuntura de la Conselleria d'Economia, Hisenda i Ocupació. Enero, 2007

Las exportaciones industriales en la Comunitat Valenciana en 2006 han ascendido a 14.408,2 millones de euros, aumentando un 3,5% respecto al año anterior. Los subsectores industriales que siguen teniendo una mayor representatividad sobre el total de productos exportados son: automóviles con un 28,2%, cerámica y vidrio con un 17,4%, química con un 9,4% y material eléctrico con un 8,6%. Por su parte, las importaciones industriales ascendieron a 17.599 millones de euros, dando como resultado una tasa de cobertura del 81,9%.

El mercado de trabajo del sector industrial valenciano se ha caracterizado en 2006 por un descenso del 4,5% en el número de parados registrados (43.800 parados en 2006 frente a los 45.500 parados de 2005), con tasas de variación negativas a lo largo de todo el año, como puede observarse en el Gráfico I.2.8. En cuanto al número de ocupados, durante el primer trimestre se produjo una ligera caída del 0,4%, con una aceleración en el segundo y el tercer trimestre (2,1% y 10,2%), para finalizar con una tasa de variación del 5,5% en el cuarto.

Gráfico I.2.8

**TASAS DE VARIACIÓN INTERANUAL DE OCUPADOS Y PARADOS  
DEL SECTOR INDUSTRIAL DE LA C.V., 2005-2006****OCUPADOS****PARADOS REGISTRADOS**

Fuente: EPA. INE para datos de ocupados e INEM (SISPE) para datos de parados registrados

### 2.1.3. Sector Construcción

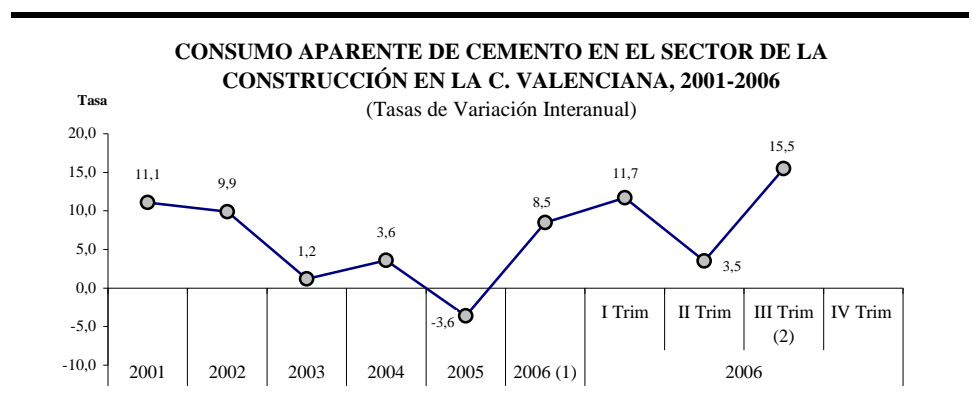
El sector de la construcción se ha mostrado de nuevo como el más dinámico de la actividad económica valenciana en el año 2006, con un crecimiento estimado por el INE del 5% (Cuadro I.2.1).

El porcentaje de participación del sector en la actividad económica valenciana es de un 12,7%, participación ligeramente superior a la que representa la construcción en el conjunto de la actividad económica española que es de un 12,2%.

La evolución del sector a través del indicador de consumo aparente de cemento se recoge en el Gráfico I.2.9. Las tasas de variación interanual han sido positivas a lo largo de todo el año, situándose en un 8,5% hasta julio de 2006, último dato disponible.

El subsector de la edificación en la Comunitat Valenciana ha experimentado un aumento del 7,1% en el número de viviendas visadas para el año 2006 (a falta de conocerse el dato relativo a noviembre y diciembre). En el Gráfico I.2.10 se observa como la tendencia a lo largo del año ha sido irregular, con un considerable aumento en el tercer trimestre (73,2%).

Gráfico I.2.9



<sup>(1)</sup> Datos provisionales.

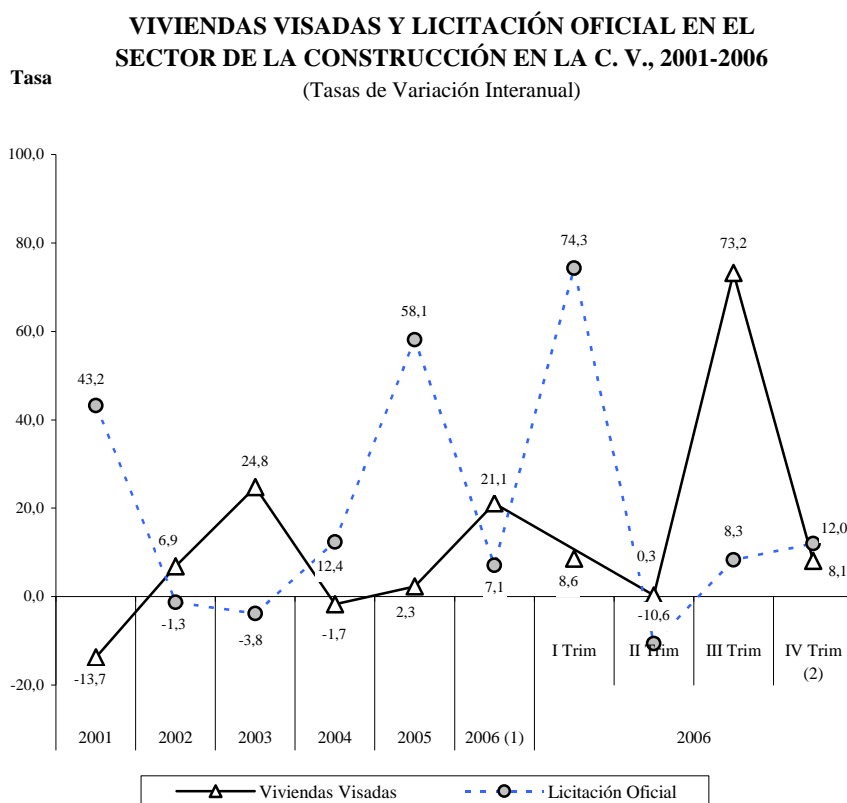
<sup>(2)</sup> El III trimestre sólo incluye el mes de julio, último dato disponible.

Fuente: Informe de Coyuntura de la Conselleria d' Economia, Hisenda i Ocupació. Enero, 2007

Por su parte, la licitación oficial también ha tenido un perfil a lo largo del año con tasas de variación interanuales dispares, con un máximo de crecimiento

del 74,3% en el primer trimestre y una caída del 10,6% en el segundo. Durante la segunda mitad del año se han registrado tasas del 8,3% en el tercer trimestre y del 12% en el cuarto, como se puede observar en el Gráfico I.2.10.

Gráfico I.2.10



(1) El promedio anual 2006 de licitación oficial comprende desde enero a octubre, último dato disponible

(2) El cuarto trimestre de licitación oficial incluye hasta el mes de octubre

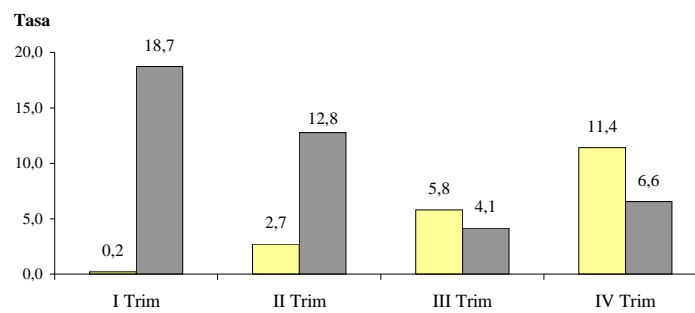
Fuente: Informe de Coyuntura de la Conselleria d' Economia, Hisenda i Ocupació. Enero, 2007

El mercado de trabajo en el sector de la construcción presenta tasas positivas interanuales en el número de ocupados durante todo el año, más elevadas en el primer semestre, como se recoge en el Gráfico I.2.11. Por su parte, el paro registrado se ha elevado un 2,3% en el conjunto del año, frente al 2,7% del año anterior. En la primera mitad del año descendió el paro registrado en el sector, frente a aumentos del 7,1% y 4,6% del tercer y cuarto trimestre.

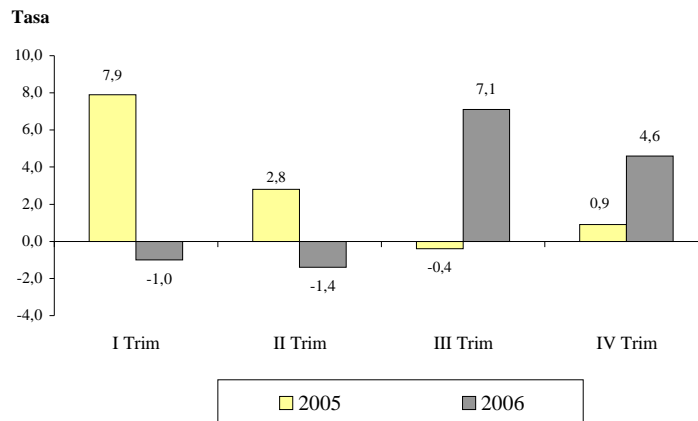
Gráfico I.2.11

**TASAS DE VARIACIÓN INTERANUAL DE OCUPADOS Y PARADOS DEL SECTOR CONSTRUCCIÓN DE LA C.V., 2005-2006**

**OCUPADOS**



**PARADOS REGISTRADOS**



Fuente: EPA. INE para datos de ocupados e INEM para datos de parados registrados

### 2.1.4. Sector Servicios

El sector servicios representa en el conjunto de la economía valenciana un 66,5%, el porcentaje más elevado de todos los sectores, al igual que para la economía española, en la que participa en un 67,2%. Dentro del sector servicios en nuestra Comunidad, el turismo tiene una gran importancia, por lo que en este apartado, se hace un análisis más detallado del mismo.

El sector creció en 2006 un 3,9% respecto a 2005, superior en tres décimas a la media española (ver Cuadro I.2.1)

En el subsector comercial, según el Índice de Comercio al por Menor (ICM), la actividad de la modalidad al por menor en la Comunitat Valenciana, como se observa en el Cuadro I.2.15, ha registrado niveles más favorables que el año precedente. En términos reales, el ICM de la Comunitat creció en diciembre un 3,7% frente al descenso del 0,5% de 2005. En España el crecimiento de este índice fue del 3,3% (0,8% en el año anterior).

Cuadro I.2.15

#### ÍNDICES DE COMERCIO AL POR MENOR POR CC.AA., DICIEMBRE 2005-2006 (Precios constantes)

	Índice		Variación anual	
	2005	2006	2005	2006
Andalucía	119,248	124,527	0,5	4,4
Aragón	125,071	126,937	0,4	1,5
Asturias	125,196	127,816	3,0	2,1
Baleares	98,774	98,619	0,1	-0,2
Canarias	134,449	138,503	-1,7	3,0
Cantabria	120,156	124,674	1,3	3,8
Castilla-La Mancha	118,752	119,674	1,8	0,9
Castilla-León	123,778	125,941	5,4	1,7
Cataluña	126,748	130,087	0,5	2,6
<b>Com. Valenciana</b>	<b>121,710</b>	<b>126,158</b>	<b>-0,5</b>	<b>3,7</b>
Extremadura	122,365	127,662	-0,6	4,3
Galicia	119,481	124,146	0,3	3,9
Madrid	128,855	136,928	1,7	6,3
Murcia	121,509	130,42	-0,8	7,3
Navarra	126,533	123,774	2,0	-2,2
País Vasco	128,330	126,802	3,1	-1,2
Rioja (La)	126,733	126,177	-2,3	-0,4
Ceuta	116,237	121,25	-2,8	4,3
Melilla	117,732	126,379	2,4	7,3
<b>Total</b>	<b>123,664</b>	<b>127,774</b>	<b>0,8</b>	<b>3,3</b>

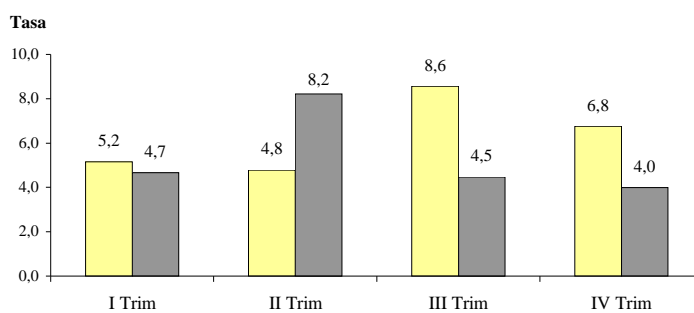
Fuente: INE.



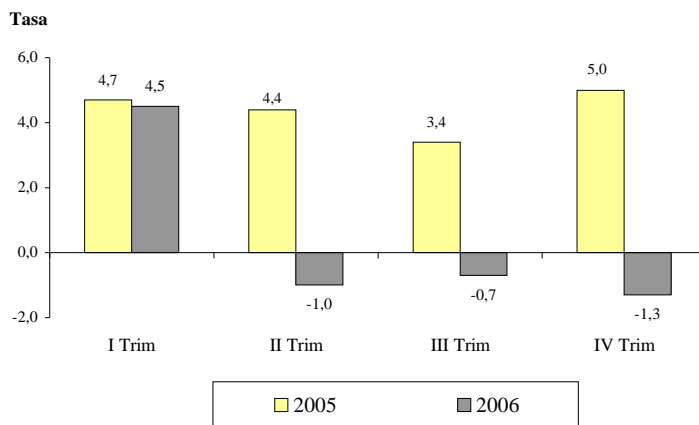
Gráfico I.2.12

**TASAS DE VARIACIÓN INTERANUAL DE OCUPADOS Y PARADOS  
DEL SECTOR SERVICIOS DE LA C.V., 2005-2006**

**OCUPADOS**



**PARADOS REGISTRADOS**



Fuente: EPA. INE para datos de ocupados e INEM (SISPE) para datos de parados registrados

Por lo que respecta al mercado de trabajo en el sector servicios, cabe indicar que la generación de empleo se ha ralentizado en la segunda mitad del año, como se desprende del Gráfico I.2.12. Por su parte, el número de parados registrados ha descendido en los tres últimos trimestres del año, alcanzando la tasa de variación máxima en el cuarto trimestre (-1,3%).

## **2.2. ACTIVIDAD TURÍSTICA**

El turismo mundial ha seguido obteniendo resultados superiores a la media, y lo ha convertido en un nuevo año récord para el sector, (con 842 millones de llegadas y un crecimiento de 4,5%, 2006 superó todas las expectativas).

Una de las características de 2006 han sido los continuados resultados positivos de los destinos emergentes, que han puesto de manifiesto el vínculo existente con el progreso económico. Al ser uno de los sectores más dinámicos de la economía, ayuda de una manera importante al desarrollo económico y social de los pueblos.

África superó a todas las demás regiones con cerca del doble del crecimiento mundial en 2006 (+8,1%), después de un 2005 de una progresión ya fuerte. Estos resultados notables fueron encabezados por el África subsahariana (+9,4%), mientras que África del Norte (+5,8%) terminaba también el año por encima de la media. Los grandes destinos como Sudáfrica , Kenya y Marruecos siguieron registrando excelentes resultados.

Asia y el Pacífico (+7,6%) consiguió mantener su extraordinario ritmo de crecimiento gracias a la recuperación de Tailandia y las Maldivas de los efectos del tsunami de diciembre de 2004, y gracias también a los sobresalientes resultados de los destinos emergentes de la región. Las llegadas de turistas internacionales a Asia Meridional crecieron 10% impulsadas por la India, destino responsable de la mitad de las llegadas a la subregión.

Europa cumplió justamente su objetivo el año pasado (+4%). Alemania se beneficiaba de la Copa Mundial de Fútbol de 2006, mientras que Italia reaparecía con fuerza en escena. Los sólidos resultados de España contribuyeron al desempeño generalmente positivo de la región.

En Oriente Medio, se estima que las llegadas de turistas internacionales crecieron 4% en 2006 después de dos años extraordinarios en 2004 y 2005, a pesar de la situación geopolítica general, y de la crisis entre Israel y el Líbano en particular.

Aunque el crecimiento del 2% en las Américas pueda parecer decepcionante a primera vista, los resultados varían considerablemente en el interior de la región. La subida de Estados Unidos no fue suficiente para compensar los resultados de Canadá y México. Por otra parte, los resultados de América Central (+6,1%) y del Sur (+7,2%) demuestran que América Latina está en camino de consolidar los positivos resultados de los últimos años: Chile, Colombia, Guatemala, Paraguay y Perú registraron todos crecimientos de dos dígitos.

### 2.2.1. El turismo en España en el año 2006

En el año 2006 los Ingresos por turismo de la Balanza de Pagos han registrado un aumento de un 2,5%, pasando de 37.792 millones de euros en el 2005 a 38.746 millones euros en el 2006.

*Cuadro I.2.16*

#### INGRESOS MENSUALES POR TURISMO EN ESPAÑA, 2005-2006

En millones de Euros

	2005	2006	% Variación	Diferencia
Enero	2.485	2.111	-15,1	-374
Febrero	2.069	2.003	-3,2	-66
Marzo	2.184	2.418	10,7	234
Abril	2.151	2.258	5,0	107
Mayo	2.964	2.946	-0,6	-18
Junio	3.527	3.374	-4,3	-153
Julio	4.647	4.850	4,4	203
Agosto	4.897	5.371	9,7	474
Septiembre	4.180	5.010	19,9	830
Octubre	3.927	3.860	-1,7	-67
Noviembre	2.587	2.612	1,0	25
Diciembre	2.174	1.933	-11,1	-241
<b>Total</b>	<b>37.792</b>	<b>38.746</b>	<b>2,5</b>	<b>954</b>

Fuente: INE

Los pagos por turismo han registrado un aumento del 9,4%. En el 2006 se han acumulado pagos por 13.266 millones de euros.

## MEMORIA 2006

Cuadro I.2.17

**PAGOS MENSUALES POR TURISMO EN ESPAÑA, 2005-2006**

En millones de Euros

	2005	2006	% Variación	Diferencia
Enero	860	1.109	29,0	249
Febrero	832	939	12,9	107
Marzo	958	1.087	13,5	129
Abril	719	759	5,6	40
Mayo	793	836	5,4	43
Junio	1.159	1.240	7,0	81
Julio	1.174	1.301	10,8	127
Agosto	1.302	1.370	5,2	68
Septiembre	1.172	1.180	0,7	8
Octubre	1.163	1.344	15,6	181
Noviembre	1.050	1.198	14,1	148
Diciembre	942	903	-4,1	-39
<b>Total</b>	<b>12.124</b>	<b>13.266</b>	<b>9,4</b>	<b>1.142</b>

Fuente: INE

Las diferencias entre los ingresos y los pagos dan un saldo positivo de 25.480 millones de euros, con un descenso del 0,7% con respecto al año anterior.

Cuadro I.2.18

**SALDO MENSUAL POR TURISMO EN ESPAÑA, 2005-2006**

En millones de Euros

	2005	2006	% Variación	Diferencia
Enero	1.625	1.002	-38,3	-623
Febrero	1.237	1.064	-14,0	-173
Marzo	1.226	1.331	8,6	105
Abril	1.432	1.499	4,7	67
Mayo	2.171	2.110	-2,8	-61
Junio	2.368	2.134	-9,9	-234
Julio	3.473	3.549	2,2	76
Agosto	3.595	4.001	11,3	406
Septiembre	3.008	3.830	27,3	822
Octubre	2.764	2.516	-9,0	-248
Noviembre	1.537	1.414	-8,0	-123
Diciembre	1.232	1.030	-16,4	-202
<b>Total</b>	<b>25.668</b>	<b>25.480</b>	<b>-0,7</b>	<b>-188</b>

Fuente: INE

Partimos de la diferenciación entre turismo receptor y turismo nacional que engloba al turismo emisor y al turismo interno.

En cuanto al **turismo receptor** (procedente del extranjero), según los datos provisionales proporcionados por la estadística de FRONTUR (Movimientos Turísticos en Fronteras), tras la revisión de la serie de entradas de visitantes realizada durante el año 2006, han llegado a España 96,1 millones de visitantes extranjeros, un 3,8% más que en el 2005. De ellos, el 60,8% fueron turistas; esto es, que pernoctaron alguna vez en nuestro país. El 39,2% restante fueron excursionistas; visitando en el día nuestro país y abandonándolo sin pernoctar, distribución similar por tipos de visitante que se ha venido registrando en los últimos años. El número de turistas recibidos en el año asciende a 58,5 millones, lo que supone un aumento del 4,5%. En el año 2006 han entrado casi tres millones de turistas más que en el año anterior. Los excursionistas, han registrado un crecimiento del 2,7%, lo que en datos absolutos corresponde a un aumento de más de un millón de excursionistas.

Según datos de FRONTUR el 62,6% de los turistas ha elegido el establecimiento hotelero como alojamiento (más de 36 millones y medio), el 22,2% de los turistas ha optado por la vivienda gratuita (en propiedad o de familiares y amigos) (12,9 millones), el 8,1% de los turistas la vivienda alquilada y el resto otro tipo de alojamientos de importancia relativa menor entre los que se encuentran camping, casas rurales, complejos turísticos, etc.

Cuadro I.2.19

**ENTRADAS DE TURISTAS CLASIFICADAS POR TIPO DE ALOJAMIENTO UTILIZADO, 2006p**

	TOTAL	Tasa de Variación interanual
Hoteles y similares	36.610.750	4,1
Vivienda gratuita (Propia, Familiares)	12.982.068	4,3
Vivienda Alquilada	4.739.632	7,8
Otros Alojamientos	3.693.070	0,6
Sin especificar	425.620	83,3
<b>Total Alojamiento</b>	<b>58.451.141</b>	<b>4,5</b>

p: Datos provisionales  
Fuente: INE

El motivo del viaje de la mayor parte de los turistas llegados a España durante el año 2006, para más de 46 millones de turistas ha sido el ocio o las vacaciones, con un 79% de los casos, seguido en importancia de los motivos de trabajo y estudios (11%), motivos de tipo personal de salud o familiares (6,9%) y otro tipo de motivos. Los turistas por motivo trabajo han experimentado aumento del 5,4% en 2006. Los que adujeron motivos personales (familiares, salud),

descendieron en un 3,0%, mientras que los turistas que vienen a España por motivos de ocio o vacaciones, que son el colectivo más grande, han aumentado en un 4,9%.

Cuadro I.2.20

**ENTRADAS DE TURISTAS CLASIFICADAS POR MOTIVO DE LA VISITA, 2006p**

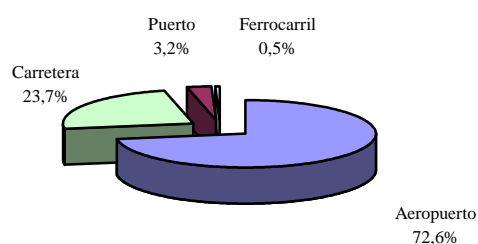
	TOTAL	Tasa de Variación interanual
Ocio, Vacaciones	46.061.242	4,9
Trabajo y negocios, ferias, congresos	6.263.652	5,4
Personal (Familiares, Salud, Compras)	4.033.630	-3,0
Otros motivos	1.666.996	-1,0
No procede	425.620	83,3
<b>Total Motivos</b>	<b>58.451.141</b>	<b>4,5</b>

p: Datos provisionales

Fuente: INE

Por vías de acceso, la estructura continúa prácticamente invariable con respecto a la registrada en años anteriores. La vía aérea sigue siendo la elegida por la mayoría de los turistas que han visitado España, este acceso lo han utilizado 42,4 millones de turistas (72,6%), seguida por la carretera, 13,8 millones de turistas (23,7%). Por otras vías han llegado poco más de 2 millones de turistas (3,7%).

Gráfico I.2.13

**ENTRADAS DE TURISTAS SEGÚN VÍAS DE ACCESO, 2006**

Fuente: Movimientos Turísticos en Fronteras (FRONTUR)

En cuanto al **turismo nacional**, un total de 143,4 millones de viajes realizaron los residentes en España durante el periodo enero-octubre de 2006, de

los cuales el 93,4% fueron dentro del territorio nacional (viajes internos) y el 6,6% restante hacia el extranjero (viajes emisores).

La Comunidad de Madrid representa el 18,3% del total de los viajes efectuados por los turistas residentes, lo cual la sitúa como primer mercado emisor con sus 26,2 millones de viajes. Cataluña, a su vez emitió 23,3 millones de viajes (el 16,2%) seguido de Andalucía con 21,7 millones de viajes (el 15,1%) y de la Comunitat Valenciana que contribuyó con el 8,9% de los viajes. Con una cuota bastante menor se encuentran Galicia (6,2%), Castilla y León (6,1%), el País Vasco (5,6%) y Castilla-La Mancha (5,5%).

En el periodo de enero a octubre de 2006, la estancia media de los viajes de los residentes en España fue de 4,7 noches, siendo mayor en los viajes al extranjero (9,2 noches) que en los internos (4,4 noches).

Las principales Comunidades Autónomas emisoras de viajes al extranjero fueron Cataluña y la Comunidad de Madrid, proporcionando el 25,2% y el 19,4%, respectivamente, de los viajes fuera de nuestras fronteras.

En el periodo enero-octubre de 2006, el sur peninsular, el litoral mediterráneo y el interior del país fueron los principales destinos a los que se dirigieron los residentes en España en sus viajes internos.

Por Comunidades Autónomas el destino preferido de los turistas residentes fue Andalucía al recibir el 17,8% de los viajes internos. Cataluña (14,3%) y la Comunitat Valenciana (11,2%) ocupan el segundo y tercer lugar respectivamente como destinos elegidos. La comunidad autónoma del interior peninsular que recibe mayor número de viajes es Castilla y León (10,3%). Las siguientes comunidades en cuanto a importancia en la recepción de viajes se refiere fueron Castilla-La Mancha (8,7%), la Comunidad de Madrid (6,8%) y Galicia (6,8%), con prácticamente el mismo peso en los viajes recibidos.

El alojamiento hotelero aglutinó al 17,9% de los viajes de los residentes en España, el 82,1% restante de los viajes se realizaron en alojamiento no hotelero. Los 24 millones de viajes con alojamiento hotelero generaron un total de 100,8 millones de pernoctaciones (el 17,2% del total).

La vivienda de familiares o amigos es el tipo de alojamiento no hotelero empleado de forma mayoritaria por los turistas residentes en sus viajes internos (40,6% de los viajes). El segundo tipo de alojamiento no hotelero utilizado fue la vivienda propia al concentrar el 22,9% de los viajes de los residentes.

En el periodo enero-octubre de 2006 más de la mitad (54,4%) de los viajes internos de los residentes en España se efectuaron por motivos de ocio, recreo o vacaciones que supuso un total de 72,8 millones de viajes. Los viajes para visitar a familiares o amigos motivaron el 27,3% del total (36,6 millones), los realizados por razones de trabajo o negocios ascendieron a 15,1 millones (el 11,3% del total), y los de estudios a 6,1 millones (4,6%).

La gran mayoría (82,5%) de los viajes internos de los residentes en España se efectuaron en coche, siendo el autobús el segundo medio de transporte utilizado (6,8%), seguido del avión (4,6%).

Europa es el destino extranjero mayoritariamente seleccionado por los turistas residentes a la hora de realizar sus viajes fuera de España, al concentrar el 77,0% del turismo emisor español durante el período enero-octubre de 2006. Francia es el país europeo a la cabeza al recibir el 21,1% de los viajes emisores españoles.

Ordenados por peso se encuentran Portugal (14,1%), Italia (8,1%), Andorra (7,5%), Alemania (5,4%) y Reino Unido (5,4%). Fuera de Europa, el país que mayor número de viajes concentra es Marruecos, el 4,5% del turismo emisor. Otro dato a destacar es que América del Sur recibió el 10,1% de los viajes al extranjero de los residentes, siendo los principales destinos de estos viajes Ecuador, República Dominicana, México, Colombia y Cuba.

El principal tipo de alojamiento utilizado por los turistas residentes en sus viajes al extranjero fue el hotelero (54,4%), generando dichos viajes un total de 29,4 millones de pernoctaciones. La vivienda de familiares o amigos acoge el 25,6% de los viajes, mientras que la vivienda alquilada y la vivienda propia son utilizadas en un 3,5% y 2,9% de los casos respectivamente.

Tal y como sucede en los viajes dentro de España, el principal motivo para viajar al extranjero fue el ocio, recreo o vacaciones (56,1%). La visita a familiares o amigos originó el 20,9% de los viajes. Los viajes de negocios tienen en el extranjero un peso del 18,4%, casi el doble que dentro de España.

En cuanto al medio de transporte más empleado por los residentes en sus viajes fuera de España fue el avión, aglutinando la mitad de los viajes al extranjero (50,5%).

En la mayoría de los viajes al extranjero se realizaron reservas previas (65,1%), optando por no efectuar ningún tipo de reserva en el 34,9% de los viajes. Este dato contrasta con el del turismo interno, donde se realizaron reservas tan sólo en el 19,1% de los viajes. En el 28,0% de los viajes se hizo una reserva directa con



el proveedor de servicios, mientras que el uso de profesionales especializados en la intermediación concentró el 38,8% de los viajes (20,2% de viajes con paquete turístico y 18,6% con reserva a través de agencia o tour-operador).

Entre enero y octubre de 2006 los residentes en España realizaron 6,4 millones de viajes de puente, 3,2 millones de viajes de Navidad, 7,3 millones de viajes de Semana Santa y 20,2 millones de viajes de vacaciones de verano.

Los viajes de fin de semana representaron casi la mitad de los viajes de dicho periodo (46,9%), realizándose en total 67,2 millones de viajes de este tipo.

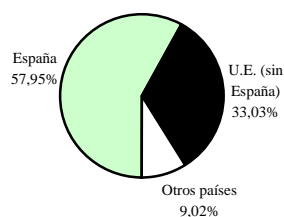
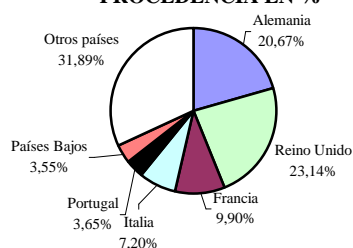
Según datos de la Encuesta de Ocupación Hotelera, el número de viajeros (la EOH entiende por viajeros aquellos que realizan pernoctaciones, término similar al de turistas que es el utilizado en FRONTUR) alojados en los hoteles españoles fue de 82,0 millones en el año 2006, lo que supone un crecimiento del 16,2% respecto al año anterior con 70,6 millones. El número total de viajeros españoles que pernoctaron en hoteles y hostales fue de 47,5 millones frente a los 41,6 de 2005, lo que supone un aumento del 14,3%, 34,5 millones de extranjeros pernoctaron en nuestro país en el 2006, un 18,6% más que el año anterior en el que pernoctaron alrededor de 29,1 millones de viajeros extranjeros.

De los 34.492.406 turistas extranjeros que se hospedaron en los hoteles españoles en el año 2006, el 87,2% proceden de la Unión Europea, siendo principalmente los británicos, alemanes y franceses, por este orden, quienes más pernoctan en los establecimientos hoteleros de España. De entre los viajeros no comunitarios (7.396.313) cabe destacar la presencia de los estadounidenses, con 1.605.237 viajeros y japoneses, con 710.888 viajeros, que suponen el 21,7% y el 9,6% respectivamente del total de éstos.

Un total de 47.539.209 viajeros nacionales se alojaron en hoteles españoles. En el balance anual el porcentaje de viajeros residentes en España (57,95%) superó al de extranjeros (42,05%) en 15,9 puntos.

Las plazas ofertadas por los hoteles y hostales españoles en el 2006 (ver Cuadro I.2.21) aumentaron un 4,2% con respecto al año anterior. La cifra de plazas ofertadas es de 1.260.462 en el 2006, frente al 1.210.016 ofertadas el año anterior. En los meses estivales (julio, agosto y septiembre) el número de establecimientos abiertos superó los 15.740 de media con más de 1.526.117 plazas ofertadas de media en estos tres meses. Sin embargo, las plazas disponibles en los meses de invierno (diciembre, enero y febrero) en los poco más de 12.250 establecimientos que permanecieron abiertos, no superaron las 978.993.

Gráfico I.2.14

**TURISTAS ALOJADOS EN HOTELES Y HOSTALES ESPAÑOLES, 2006p****TOTAL TURISTAS SEGÚN PROCEDENCIA EN %****TURISTAS EXTRANJEROS SEGÚN PROCEDENCIA EN %**

p: Datos provisionales

Fuente: INE

Cuadro I.2.21

**ESTABLECIMIENTOS HOTELEROS ABIERTOS, PLAZAS, CAPACIDAD, GRADO DE OCUPACIÓN, PERSONAL EMPLEADO E INTERNET SEGÚN CATEGORÍA DEL ESTABLECIMIENTO, 2006p**

Categoría	Establecimientos*	Plazas estimadas*	Grado de ocupación por plazas**	Personal empleado*	Internet* (% de establecimientos)		
					conectados a Internet	que contratan por Internet	que realizan publicidad en Internet
<b>Total</b>	<b>14.033</b>	<b>1.260.462</b>	<b>56,43</b>	<b>190.971</b>	<b>60,45</b>	<b>34,08</b>	<b>54,03</b>
<b>HOTELES: Estrella oro</b>							
Cinco	175	60.431	49,92	20.006	99,10	86,24	85,46
Cuatro	1.413	439.513	62,15	80.121	97,80	77,95	86,04
Tres	2.181	411.965	64,3	56.075	94,65	64,52	83,45
Dos	1.718	113.680	49,53	12.843	78,41	39,59	70,81
Una	1.161	52.761	41,03	5.532	63,68	27,16	56,09
<b>HOSTALES: Estrella plata</b>							
Tres y Dos	2.801	91.514	38,09	8.400	51,94	23,47	47,30
Una	4.585	90.599	33,44	7.994	29,16	10,48	26,54

p= Datos provisionales

\*Media anual      \*\* Grado de ocupación ponderado por plazas

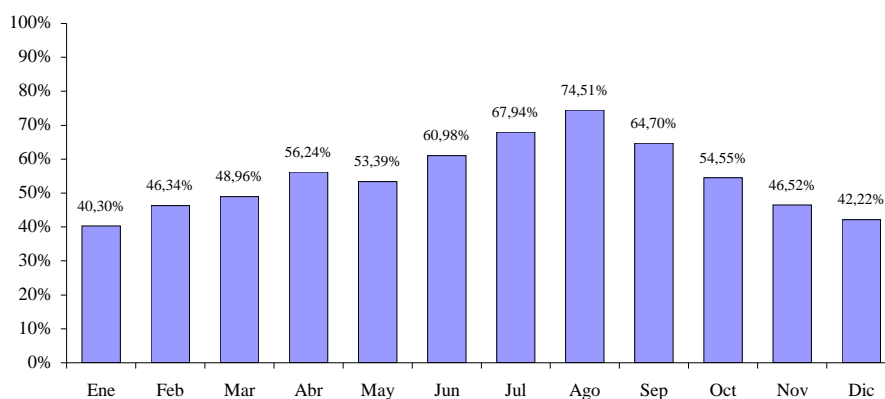
Fuente: INE

El grado de ocupación medio por plazas durante el año 2006 fue del 56,4%, 2,1 puntos superior al correspondiente al año anterior. En 2006 se continúa con la pauta del año anterior, aumentando además del grado de ocupación también el número de plazas ofertadas, siendo el coeficiente más alto en el mes de agosto, con el 74,4%, y el más bajo el correspondiente al mes de enero, con el 40,3%. En el 2006, el 60,5% de los establecimientos dispone de página web propia. El 34,1% de los hoteles utilizó internet para la contratación de sus servicios y el 54,0% para hacer publicidad del establecimiento.

Gráfico I.2.15

**GRADO DE OCUPACIÓN MENSUAL  
EN HOTELES Y HOSTALES ESPAÑOLES, 2006p**

En porcentajes



p: Datos provisionales

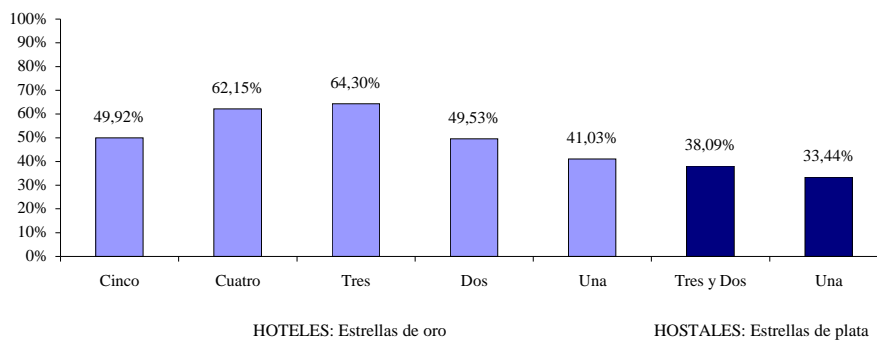
Fuente: INE

Por categoría de hoteles, fueron los de tres y cuatro estrellas de oro quienes vieron mejor cubierta su oferta hotelera con un grado de ocupación del 64,30% y 62,15%, respectivamente. El grado de ocupación media ha aumentado en el 2006 aun habiendo aumentado de las plazas. El grado de ocupación de los hostales se situó entre el 33,44% para los de una estrella y del 38,09% para los de dos y tres estrellas de plata (Véase Gráfico I.2.16).

Gráfico I.2.16

**GRADO DE OCUPACIÓN POR CATEGORÍA DEL ESTABLECIMIENTO  
EN HOTELES Y HOSTALES ESPAÑOLES, 2006p**

En porcentajes



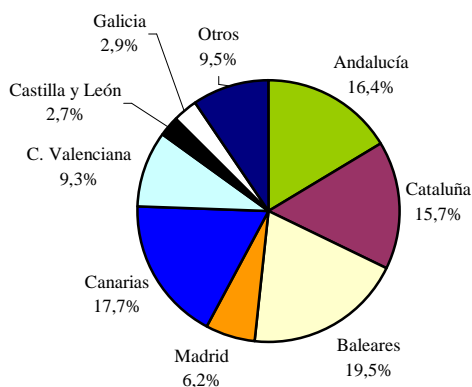
p: Datos provisionales

Fuente: INE

Gráfico I.2.17

**NÚMERO DE VIAJEROS QUE PERNOCTAN  
EN HOTELES Y HOSTALES POR CC.AA., 2006p**

En porcentajes

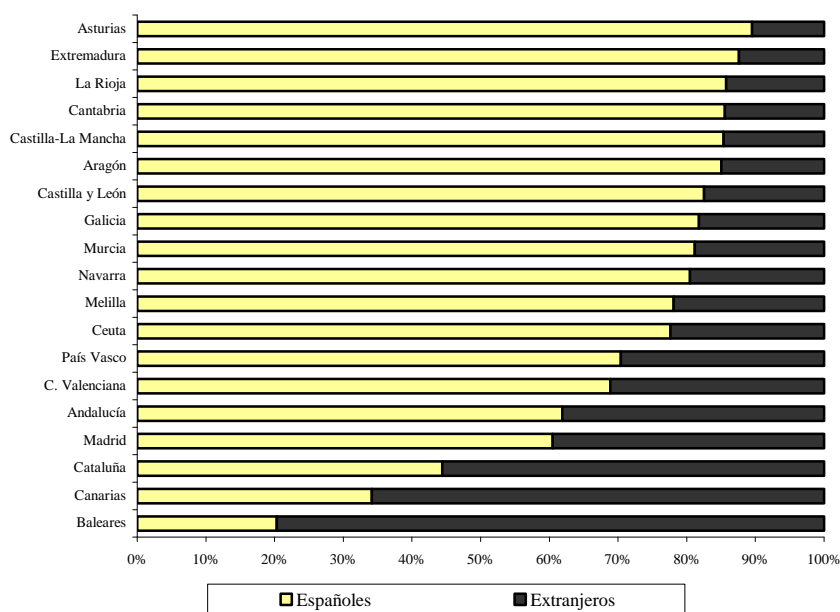


p= Datos provisionales

Fuente: Encuesta de Ocupación Hotelera. Instituto Nacional de Estadística

Gráfico I.2.18

**TURISTAS SEGÚN PROCEDENCIA  
EN HOTELES Y HOSTALES POR CC.AA., 2006p**  
En porcentajes



p: Datos provisionales

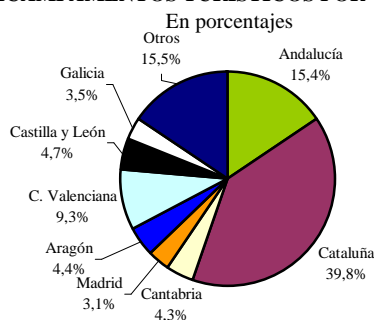
Fuente: INE

En cuanto a los principales destinos turísticos nacionales en el año 2006 el 74,91% de los turistas se ha concentrado en seis Comunidades Autónomas de destino; por orden de importancia estas han sido: Andalucía (15,5 millones de turistas), Cataluña (14,3 millones), Madrid (8,7 millones), Baleares (8,4 millones), la Comunitat Valenciana (7,7 millones) y Canarias (6,9 millones).

Por lo que respecta a la demanda de acampamento turístico, durante el año 2006 se registraron cerca de 31,9 millones de pernoctaciones en acampamentos turísticos, lo que supone un aumento del 0,4% respecto al año anterior. Los residentes en España realizaron el 54,4% de las pernoctaciones y los residentes en el extranjero el 45,6%. Más de 6,6 millones de viajeros se alojaron en camping españoles en el año 2006, cifra casi idéntica al del año anterior. Los viajeros alojados en camping y las pernoctaciones de los mismos fueron en el año 2006 las siguientes:

Gráfico I.2.19

**NÚMERO DE VIAJEROS QUE PERNOCTAN  
EN ACAMPAMENTOS TURÍSTICOS POR CC.AA., 2006p**



p: Datos provisionales

Fuente: INE

Cuadro I.2.22

**VIAJEROS Y PERNOCTACIONES SEGÚN PAÍS DE RESIDENCIA EN  
ACAMPAMENTOS TURÍSTICOS, 2006p**

	VIAJEROS		PERNOCTACIONES	
	Total	%	Total	%
<b>TOTAL</b>	<b>6.612.783</b>	<b>100,00</b>	<b>31.878.520</b>	<b>100,00</b>
Residentes en España	4.490.712	67,91	17.336.016	54,38
Residentes en el extranjero	2.122.071	32,09	14.542.504	45,62
<b>TOTAL residentes en el extranjero</b>	<b>2.122.071</b>	<b>100,00</b>	<b>14.542.504</b>	<b>100,00</b>
<b>TOTAL residentes en U.E. (sin España)</b>	<b>2.001.669</b>	<b>94,33</b>	<b>14.026.982</b>	<b>96,46</b>

p: Datos provisionales

Fuente: INE

Los camping españoles ofrecieron una media de 479.998 plazas de alojamiento en el año 2006, distribuidas en parcelas, bungalows, caravanas en propiedad del camping y zona sin parcelar. El grado medio de ocupación por parcelas se situó en el 37,71%, más de medio punto superior al año anterior.

En cuanto a las Comunidades Autónomas más visitadas utilizando esta modalidad de turismo, fue Cataluña la que más visitantes recibió con un 39,8% del total de viajeros, seguida de Andalucía con un 15,4% y la Comunitat Valenciana con un 9,3% del total de viajeros (ver Gráfico I.2.19).

PANORAMA ECONÓMICO

Cuadro I.2.23

**ACAMPAMENTOS ABIERTOS, CAPACIDAD, GRADO DE OCUPACIÓN Y PERSONAL EMPLEADO SEGÚN CATEGORÍA DEL ESTABLECIMIENTO, 2006p**

Categoría	Establecimientos abiertos estimados*	Capacidad*		Parcelas ocupadas	Grado de ocupación por parcelas**	Grado de ocupación en fin semana**	Personal empleado*
		Plazas estimadas	Parcelas estimadas				
<b>Total*</b>	<b>713</b>	<b>479.998</b>	<b>144.189</b>	<b>19.962.229</b>	<b>37,71</b>	<b>41,34</b>	<b>5.427</b>
Lujo y primera	156	183.888	53.425	7.169.234	36,49	41,08	2.278
Segunda	435	259.263	79.393	11.130.598	38,23	41,18	2.734
Tercera	122	36.847	11.371	1.662.397	39,81	43,46	415
<b>Tasa interanual</b>	<b>-2,27</b>	<b>-2,08</b>	<b>-1,70</b>	<b>1,09</b>	<b>2,70</b>	<b>1,15</b>	<b>0,53</b>

p: Datos provisionales

\* Media anual

\*\* Grado de ocupación medio ponderado por parcelas

Fuente: INE

Cuadro I.2.24

**VIAJEROS Y PERNOCACIONES SEGÚN PAÍS DE RESIDENCIA EN ACAMPAMENTOS TURÍSTICOS, 2006p**

	VIAJEROS		PERNOCTACIONES	
	Total	%	Total	%
<b>TOTAL</b>	<b>6.612.783</b>	<b>100,00</b>	<b>31.878.520</b>	<b>100,00</b>
Residentes en España	4.490.712	67,91	17.336.016	54,38
Residentes en el extranjero	2.122.071	32,09	14.542.504	45,62
<b>TOTAL residentes en el extranjero</b>	<b>2.122.071</b>	<b>99,99</b>	<b>14.542.504</b>	<b>100,00</b>
<b>TOTAL residentes en U.E.(sin España)</b>	<b>2.001.668</b>	<b>94,31</b>	<b>14.026.980</b>	<b>96,45</b>
<i>Alemania</i>	<i>315.845</i>	<i>14,88</i>	<i>2.752.156</i>	<i>18,92</i>
<i>Austria</i>	<i>16.195</i>	<i>0,76</i>	<i>65.617</i>	<i>0,45</i>
<i>Bélgica</i>	<i>104.906</i>	<i>4,94</i>	<i>816.395</i>	<i>5,61</i>
<i>Dinamarca</i>	<i>27.049</i>	<i>1,27</i>	<i>215.272</i>	<i>1,48</i>
<i>Finlandia</i>	<i>5.011</i>	<i>0,24</i>	<i>49.146</i>	<i>0,34</i>
<i>Francia</i>	<i>555.924</i>	<i>26,20</i>	<i>2.426.953</i>	<i>16,69</i>
<i>Grecia</i>	<i>1.331</i>	<i>0,06</i>	<i>3.602</i>	<i>0,02</i>
<i>Irlanda</i>	<i>76.826</i>	<i>3,62</i>	<i>675.606</i>	<i>4,65</i>
<i>Italia</i>	<i>145.140</i>	<i>6,84</i>	<i>455.931</i>	<i>3,14</i>
<i>Luxemburgo</i>	<i>15.960</i>	<i>0,75</i>	<i>75.485</i>	<i>0,52</i>
<i>Países Bajos</i>	<i>356.249</i>	<i>16,79</i>	<i>3.145.070</i>	<i>21,63</i>
<i>Portugal</i>	<i>87.052</i>	<i>4,10</i>	<i>307.045</i>	<i>2,11</i>
<i>Reino Unido</i>	<i>245.111</i>	<i>11,55</i>	<i>2.811.000</i>	<i>19,33</i>
<i>Suecia</i>	<i>8.984</i>	<i>0,42</i>	<i>86.139</i>	<i>0,59</i>
<i>Resto de la UE</i>	<i>40.085</i>	<i>1,89</i>	<i>141.563</i>	<i>0,97</i>
Otros países europeos	65.464	3,08	349.037	2,40
Estados Unidos	6.090	0,29	15.681	0,11
Resto de América	13.103	0,62	46.247	0,32
Países africanos	2.704	0,13	8.729	0,06
Resto del mundo	33.040	1,56	95.828	0,66

p: Datos provisionales

Fuente: INE

## MEMORIA 2006

Cuadro I.2.25

**EVOLUCIÓN EN EL AÑO 2006p: VIAJEROS, PERNOCTACIONES Y ESTANCIA MEDIA EN ACAMPAMENTOS TURÍSTICOS**

	Número de viajeros			Número de pernoctaciones		
	Residentes en España	Residentes en el extranjero	Total	Residentes en España	Residentes en el extranjero	Total
Enero	66.371	28.590	94.961	170.071	591.449	761.520
Febrero	86.447	29.919	116.366	199.642	581.446	781.088
Marzo	124.591	45.339	169.930	288.546	614.133	902.679
Abril	459.436	117.491	576.927	1.437.818	701.369	2.139.187
Mayo	294.417	146.397	440.814	791.217	865.052	1.656.269
Junio	520.843	192.379	713.222	1.476.468	1.160.351	2.636.819
Julio	986.798	602.048	1.588.846	3.969.052	3.591.478	7.560.530
Agosto	1.199.030	638.160	1.837.190	6.573.359	3.641.531	10.214.890
Septiembre	369.634	198.969	568.603	1.406.559	1.145.448	2.552.007
Octubre	166.640	67.781	234.421	457.206	637.167	1.094.373
Noviembre	97.243	28.909	126.152	233.642	479.809	713.451
Diciembre	119.262	26.089	145.351	332.436	533.271	865.707
<b>TOTAL</b>	<b>4.490.712</b>	<b>2.122.071</b>	<b>6.612.783</b>	<b>17.336.016</b>	<b>14.542.504</b>	<b>31.878.520</b>

p: Datos provisionales

Fuente: INE

Cuadro I.2.26

**EVOLUCIÓN EN EL AÑO 2006p: ACAMPAMENTOS ABIERTOS, CAPACIDAD, GRADO DE OCUPACIÓN Y PERSONAL EMPLEADO**

	Nº de establecimientos abiertos estimados	Capacidad plazas estimadas*	Grado de ocupación por parcelas**	Personal empleado*
Enero	409	262.614	35,95	2.467
Febrero	440	281.336	37,23	2.640
Marzo	484	318.108	32,90	2.979
Abril	782	529.098	33,13	5.026
Mayo	823	595.305	29,78	5.711
Junio	990	692.177	32,52	7.426
Julio	1.155	747.754	46,77	11.244
Agosto	1.157	751.531	56,13	11.592
Septiembre	950	665.015	30,13	7.071
Octubre	528	361.211	32,37	3.558
Noviembre	437	285.753	35,39	2.750
Diciembre	416	270.081	37,24	2.651
<b>TOTAL(*)</b>	<b>714</b>	<b>479.998</b>	<b>37,71</b>	<b>5.426</b>

p: Datos provisionales \* Media anual \*\* Grado de ocupación medio ponderado por parcelas

Fuente: INE



Según la Encuesta de ocupación en Apartamentos turísticos, durante el año 2006 más de 9,4 millones de viajeros se alojaron en los apartamentos turísticos, un 13,3% más que el año 2005. Las pernoctaciones superaron los 77,4 millones, un 9,9% más que en 2005, las pernoctaciones de los no residentes suponen un 79,1%, aumentando un 9,9% respecto al año anterior, las de los residentes aumentaron en un 9,7%.

Los viajeros alojados en apartamentos turísticos y las pernoctaciones de los mismos en el año 2006 fueron:

Cuadro I.2.27

**PROCEDENCIA DE LOS VIAJEROS DE LOS ALOJAMIENTOS DE APARTAMENTOS TURÍSTICOS Y SUS PERNOCTACIONES, 2006p**

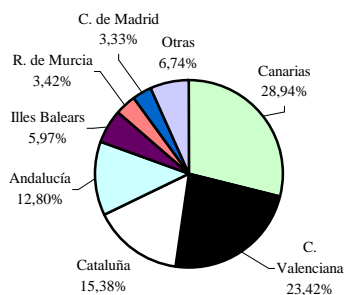
	VIAJEROS	PERNOCTACIONES
Españoles	2.632.010	16.198.607
U.E. (sin España)	6.364.493	56.732.172
Resto del mundo	501.635	4.545.403
<b>TOTAL</b>	<b>9.498.138</b>	<b>77.476.182</b>

p: Datos provisionales  
Fuente: INE

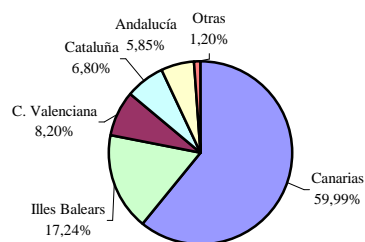
Gráfico I.2.20

**DISTRIBUCIÓN PERNOCTACIONES EN APARTAMENTOS TURÍSTICOS, 2006p**

**PERNOCTACIONES DE VIAJEROS ESPAÑOLES EN %**



**PERNOCTACIONES DE VIAJEROS EXTRANJEROS EN %**



p: Datos provisionales  
Fuente: INE

## MEMORIA 2006

Por comunidades autónomas, Canarias fue el principal destino entre los no residentes con cerca de 34,4 millones de pernoctaciones realizadas en el 2006, un 2,7% menos que el año anterior. Le sigue las Baleares con 9,8 millones de pernoctaciones de viajeros no residentes, que aumentan un 5,4% en tasa interanual.

Por otro lado, el 22% del total de las pernoctaciones correspondió a residentes en España, siendo Canarias, Comunitat Valenciana y Cataluña los destinos más visitados.

Cuadro I.2.28

**VIAJEROS Y PERNOCTACIONES SEGÚN PAÍS DE RESIDENCIA EN APARTAMENTOS TURÍSTICOS, 2006p**

	VIAJEROS		PERNOCTACIONES	
	Total	%	Total	%
<b>TOTAL</b>	<b>8.996.503</b>	<b>100,00</b>	<b>72.930.779</b>	<b>100,00</b>
Residentes en España	2.632.010	29,26	16.198.607	22,21
Residentes en el extranjero	6.364.493	70,74	56.732.172	77,79
<b>TOTAL residentes en el extranjero</b>	<b>6.364.493</b>	<b>100,00</b>	<b>56.732.172</b>	<b>100,00</b>
<b>TOTAL residentes en U.E. (sin España)</b>	<b>5.862.858</b>	<b>92,12</b>	<b>52.186.768</b>	<b>91,99</b>
<i>Alemania</i>	<i>1.205.570</i>	<i>18,94</i>	<i>11.994.778</i>	<i>21,14</i>
<i>Austria</i>	<i>33.972</i>	<i>0,53</i>	<i>294.609</i>	<i>0,52</i>
<i>Bélgica</i>	<i>74.014</i>	<i>1,16</i>	<i>766.824</i>	<i>1,35</i>
<i>Dinamarca</i>	<i>194.092</i>	<i>3,05</i>	<i>1.574.322</i>	<i>2,78</i>
<i>Finlandia</i>	<i>180.599</i>	<i>2,84</i>	<i>1.507.022</i>	<i>2,66</i>
<i>Francia</i>	<i>240.693</i>	<i>3,78</i>	<i>2.181.814</i>	<i>3,85</i>
<i>Grecia</i>	<i>4.498</i>	<i>0,07</i>	<i>31.170</i>	<i>0,05</i>
<i>Irlanda</i>	<i>345.070</i>	<i>5,42</i>	<i>3.081.620</i>	<i>5,43</i>
<i>Italia</i>	<i>152.686</i>	<i>2,40</i>	<i>1.129.019</i>	<i>1,99</i>
<i>Luxemburgo</i>	<i>8.188</i>	<i>0,13</i>	<i>94.379</i>	<i>0,17</i>
<i>Países Bajos</i>	<i>379.522</i>	<i>5,96</i>	<i>3.570.218</i>	<i>6,29</i>
<i>Portugal</i>	<i>46.560</i>	<i>0,73</i>	<i>309.402</i>	<i>0,55</i>
<i>Reino Unido</i>	<i>2.609.698</i>	<i>41,00</i>	<i>22.421.223</i>	<i>39,52</i>
<i>Suecia</i>	<i>308.690</i>	<i>4,85</i>	<i>2.576.870</i>	<i>4,54</i>
<i>Resto de la UE</i>	<i>79.006</i>	<i>1,24</i>	<i>653.499</i>	<i>1,15</i>
Noruega	203.975	3,20	2.111.682	3,72
Otros países europeos	141.674	2,23	1.394.254	2,46
Estados Unidos	44.855	0,70	273.484	0,48
Resto de América	46.758	0,73	357.697	0,63
Países africanos	23.366	0,37	137.133	0,24
Resto del mundo	41.007	0,64	271.152	0,48

p: Datos provisionales

Fuente: INE

PANORAMA ECONÓMICO

Cuadro I.2.29

**EVOLUCIÓN EN EL AÑO 2006p: VIAJEROS, PERNOCTACIONES Y ESTANCIA  
MEDIA EN APARTAMENTOS TURÍSTICOS**

	Número de viajeros			Número de pernoctaciones			Estancia media
	Residentes en España	Residentes en el extranjero	Total	Residentes en España	Residentes en el extranjero	Total	
Enero	88.453	398.118	486.572	496.833	3.821.355	4.318.188	8,87
Febrero	106.077	416.075	522.152	502.454	3.737.255	4.239.709	8,12
Marzo	112.635	455.564	568.199	590.772	4.198.026	4.788.798	8,43
Abril	285.219	452.615	737.834	1.238.056	3.662.820	4.900.876	6,64
Mayo	170.806	489.657	660.464	826.302	3.981.822	4.808.124	7,28
Junio	265.719	585.939	851.658	1.494.049	5.050.502	6.544.551	7,68
Julio	386.209	745.502	1.131.710	2.802.809	7.038.770	9.841.579	8,70
Agosto	496.480	788.419	1.284.898	4.174.379	7.633.742	11.808.120	9,19
Septiembre	312.002	655.090	967.092	1.967.923	5.484.006	7.451.929	7,71
Octubre	167.806	568.145	735.951	861.864	4.765.579	5.627.443	7,65
Noviembre	96.828	395.846	492.674	537.965	3.700.085	4.238.050	8,60
Diciembre	143.776	413.523	557.299	705.202	3.658.210	4.363.412	7,83
<b>TOTAL</b>	<b>2.632.011</b>	<b>6.364.493</b>	<b>8.996.503</b>	<b>16.198.607</b>	<b>56.732.171</b>	<b>72.930.779</b>	<b>8,10</b>

p: Datos provisionales

Fuente: INE

Cuadro I.2.30

**EVOLUCIÓN EN EL AÑO 2006p: CAPACIDAD, GRADO DE OCUPACIÓN Y  
PERSONAL EMPLEADO EN APARTAMENTOS TURÍSTICOS**

	Capacidad		Grado de ocupación		Personal empleado
	Plazas estimadas	Apartamentos estimados	por plazas	por apartamentos	
Enero	349.276	101.097	39,57	60,78	21.132
Febrero	353.439	102.555	42,54	64,14	20.885
Marzo	367.997	106.184	41,63	64,55	21.789
Abril	428.906	119.986	37,77	53,41	24.508
Mayo	490.634	145.199	31,47	43,65	28.502
Junio	531.497	153.396	40,55	52,93	30.552
Julio	559.759	156.586	55,63	67,49	34.222
Agosto	569.300	158.055	65,16	77,75	34.188
Septiembre	541.000	153.149	45,45	62,24	33.266
Octubre	472.436	138.707	38,05	52,28	30.123
Noviembre	355.984	104.174	39,45	61,08	22.257
Diciembre	358.118	104.190	39,12	57,28	22.424
<b>TOTAL(*)</b>	<b>448.196</b>	<b>128.606</b>	<b>43,92</b>	<b>59,88</b>	<b>26.987</b>

p: Datos provisionales

\* Media anual

Fuente: INE

Los apartamentos turísticos ofrecieron de media 448.196 plazas de alojamientos a lo largo del 2006, con un total de 128.606 apartamentos, el grado de ocupación por plazas de los apartamentos ha aumentado en 0,6 puntos, pasando de un grado de ocupación del 43,3% en el 2005 a un 43,9% en el 2006.

Durante el año 2006 se contabilizaron más de 72 millones de pernoctaciones, más de dos millones que en el año anterior. El 48,9% se concentraron en los meses comprendidos entre junio y septiembre.

En cuanto al turismo rural, durante el año 2006 se registraron algo más de 7,4 millones de pernoctaciones en alojamientos de turismo rural, un 18,0% más que en el año 2005. El número de viajeros que utilizaron alojamientos de turismo rural españoles superó los 2 millones, un 22,1% más que en el año anterior. La procedencia de los viajeros de los alojamientos de turismo rural en el año 2006 fue:

Cuadro I.2.31

**PROCEDENCIA DE LOS VIAJEROS DE LOS ALOJAMIENTOS DE TURISMO RURAL Y SUS PERNOCTACIONES, 2006p**

	VIAJEROS	PERNOCTACIONES
Españoles	2.179.615	6.137.612
U.E. (sin España)	213.277	1.193.549
Resto del mundo	31.782	119.531
<b>TOTAL</b>	<b>2.424.674</b>	<b>7.450.692</b>

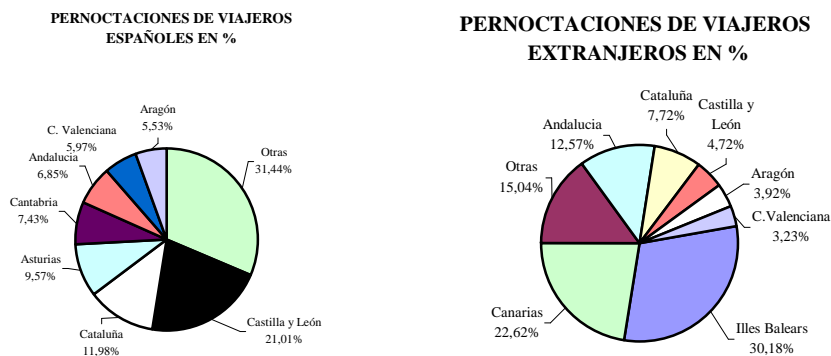
p: Datos provisionales

Fuente: INE

Castilla León, Cataluña y el Principado de Asturias fueron las comunidades autónomas con más pernoctaciones de viajeros españoles en el año 2006, mientras que el 30,2% de las pernoctaciones de extranjeros se concentraron en las Baleares, cifras casi idénticas a las del 2005 (ver Gráfico I.2.21).

Gráfico I.2.21

**DISTRIBUCIÓN PERNOCTACIONES EN ALOJAMIENTOS DE TURISMO RURAL, 2006p**



p: Datos provisionales

Fuente: INE

Cuadro I.2.32

**VIAJEROS Y PERNOCTACIONES SEGÚN PAÍS DE RESIDENCIA EN ALOJAMIENTOS DE TURISMO RURAL, 2006p**

	VIAJEROS		PERNOCTACIONES	
	Total	%	Total	%
<b>TOTAL</b>	<b>2.424.674</b>	<b>100,00</b>	<b>7.450.693</b>	<b>100,00</b>
Residentes en España	2.179.615	89,89	6.137.612	82,38
Residentes en el extranjero	245.059	10,11	1.313.081	17,62
<b>TOTAL residentes en el extranjero</b>	<b>245.059</b>	<b>100,00</b>	<b>1.313.081</b>	<b>100,00</b>
<b>TOTAL residentes en U.E. (sin España)</b>	<b>213.277</b>	<b>87,03</b>	<b>1.193.549</b>	<b>90,90</b>
Alemania	74.212	30,28	550.672	41,94
Bélgica	7.839	3,20	39.234	2,99
Francia	37.753	15,41	165.436	12,60
Italia	8.694	3,55	28.388	2,16
Países Bajos	14.114	5,76	79.294	6,04
Portugal	8.360	3,41	33.878	2,58
Reino Unido	53.937	22,01	253.310	19,29
Suiza	5.774	2,36	24.252	1,85
Resto de Europa	13.477	5,50	70.415	5,36
Estados Unidos	6.909	2,82	23.156	1,76
Resto del mundo	13.988	5,71	45.050	3,43

p: Datos provisionales

Fuente: INE

## MEMORIA 2006

Cuadro I.2.33

**EVOLUCIÓN EN EL AÑO 2006p: VIAJEROS, PERNOCTACIONES Y ESTANCIA MEDIA EN ALOJAMIENTO DE TURISMO RURAL**

	Número de viajeros			Número de pernoctaciones			Estancia media
	Residentes en España	Residentes en el extranjero	Total	Residentes en España	Residentes en el extranjero	Total	
Enero	91.234	5.388	96.622	214.786	45.097	259.883	2,69
Febrero	115.367	8.768	124.135	240.976	57.269	298.245	2,40
Marzo	147.567	12.899	160.466	306.783	80.997	387.780	2,42
Abril	248.943	21.545	270.488	679.152	114.515	793.667	2,93
Mayo	146.132	26.870	173.002	319.206	116.997	436.203	2,52
Junio	162.861	25.571	188.432	353.666	114.331	467.997	2,48
Julio	214.978	36.529	251.507	726.887	195.250	922.137	3,67
Agosto	295.020	38.447	333.467	1.410.566	241.426	1.651.992	4,95
Septiembre	178.488	28.909	207.397	466.224	141.603	607.827	2,93
Octubre	198.571	22.676	221.247	486.516	109.775	596.291	2,70
Noviembre	155.969	8.882	164.851	330.652	48.355	379.007	2,30
Diciembre	224.485	8.575	233.060	602.198	47.466	649.664	2,79
<b>TOTAL</b>	<b>2.179.615</b>	<b>245.059</b>	<b>2.424.674</b>	<b>6.137.612</b>	<b>1.313.081</b>	<b>7.450.693</b>	<b>3,07</b>

p: Datos provisionales

Fuente: INE

Cuadro I.2.34

**EVOLUCIÓN EN EL AÑO 2006p: ALOJAMIENTOS DE TURISMO RURAL ABIERTOS, PLAZAS ESTIMADAS, GRADO DE OCUPACIÓN Y PERSONAL**

	Nº de alojamientos rurales abiertos estimados	Nº de plazas estimadas	Grado de ocupación por plazas	Personal empleado
Enero	9.802	83.631	9,99	15.322
Febrero	10.008	87.656	12,10	16.101
Marzo	10.418	92.567	13,47	17.304
Abril	10.849	96.825	27,09	17.703
Mayo	10.949	97.982	14,31	17.935
Junio	11.075	98.807	15,73	18.455
Julio	11.199	99.971	29,49	18.975
Agosto	11.225	100.824	51,70	19.749
Septiembre	11.137	99.534	20,23	18.870
Octubre	11.172	99.839	19,17	18.641
Noviembre	11.105	97.815	12,88	17.890
Diciembre	10.942	94.811	21,96	17.407
<b>TOTAL(*)</b>	<b>10.823</b>	<b>95.855</b>	<b>21,00</b>	<b>17.863</b>

p: Datos provisionales

\* Media anual donde los grados de ocupación están ponderados por plazas o habitaciones

Fuente: INE

Más del 82% de las pernoctaciones registradas correspondió a viajeros españoles, según los datos del INE.

Durante el 2006, se ha mantenido el incremento de las pernoctaciones en todos los meses del año, existiendo diferencias por los cambios de fecha de la Semana Santa. Los alojamientos de turismo rural españoles ofrecieron de media 95.855 plazas a lo largo del año 2006, con un incremento del 14,2% respecto a las plazas estimadas el año anterior. El grado de ocupación es 0,7 puntos superior al del año anterior (ver Cuadro I.2.34).

### 2.2.2. El turismo en la Comunitat Valenciana

La Comunitat Valenciana alcanza por primera vez los 5,5 millones de turistas con un crecimiento del 1,5%. La Comunitat Valenciana se sitúa como quinta comunidad de destino representando el 9,4% de los destinos turísticos hacia España. Casi la mitad de las llegadas provienen de un único mercado (el Reino Unido); éste creció en dicha comunidad un 1,9% respecto a 2005.

En cuanto a los datos relativos a la oferta turística, el parque hotelero de la Comunitat Valenciana dispone para el año 2006 de 112.689 plazas frente a las 108.154 de 2005. Los hoteles de cuatro y tres estrellas, con 116 y 234 establecimientos y un total de 36.725 y 49.817 plazas disponibles, respectivamente, suponen la mayor oferta hotelera que se distribuyen entre las 112.689 plazas existentes en los hoteles.

Cuadro I.2.35

#### OFERTA TURÍSTICA: HOTELES EN LA COMUNITAT VALENCIANA, 2006

<i>Estrellas de Oro</i>	Alicante	Castellón	Valencia	C. Valenciana
<b>NÚMERO</b>	<b>317</b>	<b>145</b>	<b>196</b>	<b>658</b>
<i>Una</i>	53	36	29	<b>118</b>
<i>Dos</i>	77	49	48	<b>174</b>
<i>Tres</i>	123	41	70	<b>234</b>
<i>Cuatro</i>	56	18	42	<b>116</b>
<i>Cinco</i>	8	1	7	<b>16</b>
<b>PLAZAS</b>	<b>63.903</b>	<b>20.066</b>	<b>28.720</b>	<b>112.689</b>
<i>Una</i>	2.525	2.026	1.408	<b>5.959</b>
<i>Dos</i>	9.377	2.993	2.835	<b>15.205</b>
<i>Tres</i>	30.529	8.078	11.210	<b>49.817</b>
<i>Cuatro</i>	18.982	6.595	11.148	<b>36.725</b>
<i>Cinco</i>	2.490	374	2.119	<b>4.983</b>

Fuente: Agencia Valenciana Turismo.

Observando la oferta de los hostales, en el 2006 se han contado con 196 hostales y 6.535 plazas, se han cerrado 5 hostales, eliminándose 309 plazas respecto al año anterior. El mayor número de hostales y plazas corresponde a los de una estrella con 148 y 4.645 respectivamente (ver Cuadro I.2.35 y Cuadro I.2.36).

Cuadro I.2.36

**OFERTA TURÍSTICA: HOSTALES EN LA COMUNITAT VALENCIANA, 2006**

<i>Estrellas de Plata</i>	Alicante	Castellón	Valencia	C. Valenciana
<b>NÚMERO</b>	<b>85</b>	<b>53</b>	<b>58</b>	<b>196</b>
<i>Una</i>	65	44	39	<b>148</b>
<i>Dos</i>	20	9	18	<b>47</b>
<i>Tres</i>	-	-	1	<b>1</b>
<b>PLAZAS</b>	<b>3.039</b>	<b>1.644</b>	<b>1.852</b>	<b>6.535</b>
<i>Una</i>	2.216	1.336	1.093	<b>4.645</b>
<i>Dos</i>	823	308	695	<b>1.826</b>
<i>Tres</i>	-	-	64	<b>64</b>

Fuente: Agencia Valenciana Turismo.

En el 2006 se han ofertado un total de 134.321 plazas en los 31.413 apartamentos turísticos de toda la Comunitat Valenciana, Alicante es la provincia que más apartamentos y plazas oferta, con un total de 19.339 apartamentos y 74.189 plazas, seguido de Castellón con 7.382 apartamentos y 36.337 plazas y por último Valencia con 4.692 apartamentos y 23.795 plazas. En el Cuadro I.2.37 se observan los apartamentos divididos por categorías y provincias.

Cuadro I.2.37

**OFERTA TURÍSTICA: APARTAMENTOS EN LA COMUNITAT VALENCIANA, 2006**

<i>Categoría</i>	Alicante	Castellón	Valencia	C. Valenciana
<b>NÚMERO</b>	<b>19.339</b>	<b>7.382</b>	<b>4.692</b>	<b>31.413</b>
<i>Lujo</i>	-	-	3	<b>3</b>
<i>Primera</i>	1.482	150	372	<b>2.004</b>
<i>Segunda</i>	17.857	7.232	4.317	<b>29.406</b>
<b>PLAZAS</b>	<b>74.189</b>	<b>36.337</b>	<b>23.795</b>	<b>134.321</b>
<i>Lujo</i>	-	-	32	<b>32</b>
<i>Primera</i>	5.792	857	2.388	<b>9.037</b>
<i>Segunda</i>	68.397	35.480	21.375	<b>125.252</b>

Fuente: Agencia Valenciana Turismo.



Hay que seguir mencionando que el número de apartamentos turísticos y las plazas ofertadas se vería incrementado si se pudieran registrar aquellos que son alquilados por particulares y sobre los cuales hay un escaso control.

El número de plazas ofertadas en camping, fue de 68.731 con un total de 126 instalaciones. El mayor número de establecimientos y plazas disponibles corresponde a los de segunda categoría con 94 campings y 48.172 plazas. Los campings de primera categoría disponen de 20.559 plazas y un total de 32 establecimientos. Castellón es la provincia de la Comunitat Valenciana que ofrece un mayor número de establecimientos con 50 y Alicante es la que mayor número de plazas dispone, con 25.968 plazas.

Cuadro I.2.38

**OFERTA TURÍSTICA: CAMPINGS EN LA COMUNITAT VALENCIANA, 2006**

<i>Categoría</i>	Alicante	Castellón	Valencia	C. Valenciana
<b>NÚMERO</b>	<b>40</b>	<b>50</b>	<b>36</b>	<b>126</b>
<i>Primera</i>	8	16	8	32
<i>Segunda</i>	32	34	28	94
<b>PLAZAS</b>	<b>25.968</b>	<b>22.830</b>	<b>19.933</b>	<b>68.731</b>
<i>Primera</i>	6.472	10.303	3.784	20.559
<i>Segunda</i>	19.496	12.527	16.149	48.172

Fuente: Agencia Valenciana Turismo.

La oferta en alojamiento rural (casas rurales y albergues turísticos), en 2006 sigue creciendo, con más de 320 nuevas plazas, que supone un aumento del 3,96% respecto al año 2005. El número de casas rurales, ha aumentado con la apertura de 48 establecimientos rurales y el número de plazas ha aumentado un 5,44% respecto al 2005. El número de albergues es idéntico al del año anterior, aumentando el número de plazas en 9.

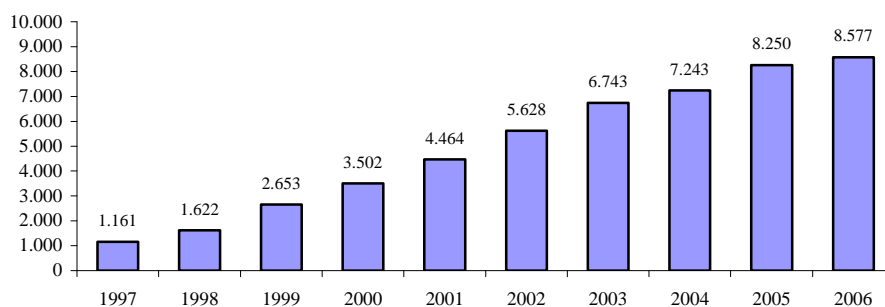
Cuadro I.2.39

**OFERTA TURÍSTICA: CASAS RURALES Y ALBERGUES EN LA C.V., 2006**

	Alicante	Castellón	Valencia	C. Valenciana
<b>NÚMERO</b>	<b>197</b>	<b>441</b>	<b>271</b>	<b>909</b>
<i>Albergues</i>	13	15	20	<b>48</b>
<i>Casas Rurales</i>	184	426	251	<b>861</b>
<b>PLAZAS</b>	<b>2.012</b>	<b>3.562</b>	<b>3.003</b>	<b>8.577</b>
<i>Albergues</i>	635	579	1.198	<b>2.412</b>
<i>Casas Rurales</i>	1.377	2.983	1.805	<b>6.165</b>

Fuente: Agencia Valenciana Turismo.

Gráfico I.2.22

**EVOLUCIÓN DE LAS PLAZAS EN CASAS RURALES Y ALBERGUES DE LA COMUNITAT VALENCIANA, 1997-2006**

Fuente: Agencia Valenciana Turismo.

La Comunitat Valenciana en el 2006 contó con 11.228 restaurantes y con 778.730 plazas. Alicante es la provincia con más número de restaurantes con 4.967 y Valencia es la que posee el mayor número de plazas con 328.940. Alicante y Valencia cuentan con un restaurante de cinco tenedores cada una.

PANORAMA ECONÓMICO

Cuadro I.2.40

**OFERTA TURÍSTICA: RESTAURANTES EN LA COMUNITAT VALENCIANA, 2006**

<i>Tenedores</i>	Alicante	Castellón	Valencia	<b>C. Valenciana</b>
<b>NÚMERO</b>	<b>4.967</b>	<b>1.818</b>	<b>4.443</b>	<b>11.228</b>
<i>Uno</i>	3.257	1.389	2.955	<b>7.601</b>
<i>Dos</i>	1.676	417	1.455	<b>3.548</b>
<i>Tres</i>	26	11	28	<b>65</b>
<i>Cuatro</i>	7	1	4	<b>12</b>
<i>Cinco</i>	1	-	1	<b>2</b>
<b>PLAZAS</b>	<b>317.285</b>	<b>132.505</b>	<b>328.940</b>	<b>778.730</b>
<i>Uno</i>	196.997	93.153	185.980	<b>476.130</b>
<i>Dos</i>	116.691	37.433	139.180	<b>293.304</b>
<i>Tres</i>	2.895	1.819	3.312	<b>8.026</b>
<i>Cuatro</i>	662	100	386	<b>1.148</b>
<i>Cinco</i>	40	-	82	<b>122</b>

Fuente: Agencia Valenciana Turismo.

El número total de cafeterías de la Comunitat Valenciana en el 2006 es de 2.420, con 141.875 plazas. La provincia con más cafeterías de la Comunitat Valenciana es Valencia con 1.031 cafeterías y 66.258 plazas (ver Cuadro I.2.41).

La Comunitat Valenciana cuenta con un total de 1.350 agencias de viajes, repartidas entre Centrales y Sucursales, Valencia es la provincia con mayor número de centrales con 318 y sucursales con 396 (ver Cuadro I.2.42).

Cuadro I.2.41

**OFERTA TURÍSTICA: CAFETERIAS EN LA COMUNITAT VALENCIANA, 2006**

<i>Categoría</i>	Alicante	Castellón	Valencia	<b>C. Valenciana</b>
<b>NÚMERO</b>	<b>879</b>	<b>510</b>	<b>1.031</b>	<b>2.420</b>
<i>Especial</i>	2	-	2	<b>4</b>
<i>Primera</i>	18	13	38	<b>69</b>
<i>Segunda</i>	859	497	991	<b>2.347</b>
<b>PLAZAS</b>	<b>49.144</b>	<b>26.473</b>	<b>66.258</b>	<b>141.875</b>
<i>Especial</i>	309	-	262	<b>571</b>
<i>Primera</i>	1.991	687	3.980	<b>6.658</b>
<i>Segunda</i>	46.844	25.786	62.016	<b>134.646</b>

Fuente: Agencia Valenciana Turismo.

## MEMORIA 2006

Cuadro I.2.42

**OFERTA TURÍSTICA: AGENCIAS DE VIAJES EN LA C. VALENCIANA, 2006**

	Alicante	Castellón	Valencia	C. Valenciana
<b>CASAS CENTRALES</b>	<b>246</b>	<b>47</b>	<b>318</b>	<b>611</b>
<i>Mayorista</i>	3	-	4	7
<i>Mayor/minor</i>	36	6	45	87
<i>Minorista</i>	207	41	269	517
<b>SUCURSALES</b>	<b>274</b>	<b>69</b>	<b>396</b>	<b>739</b>
<i>Mayorista</i>	2	-	13	15
<i>Mayor/minor</i>	184	59	298	541
<i>Minorista</i>	88	10	85	183
<b>TOTAL GENERAL</b>	<b>520</b>	<b>116</b>	<b>714</b>	<b>1.350</b>

Fuente: Agencia Valenciana Turismo.

En el Cuadro I.2.43 y Gráfico I.2.23 se observa la evolución de la oferta turística de la Comunitat Valenciana. Los casas rurales y los restaurantes con un 5,44% y un 5,35% respectivamente, son los establecimientos que más han aumentado la oferta de plazas en el 2006, aunque en cifras absolutas han sido los restaurantes los que más han aumentado con un incremento de 39.555 plazas.

Cuadro I.2.43

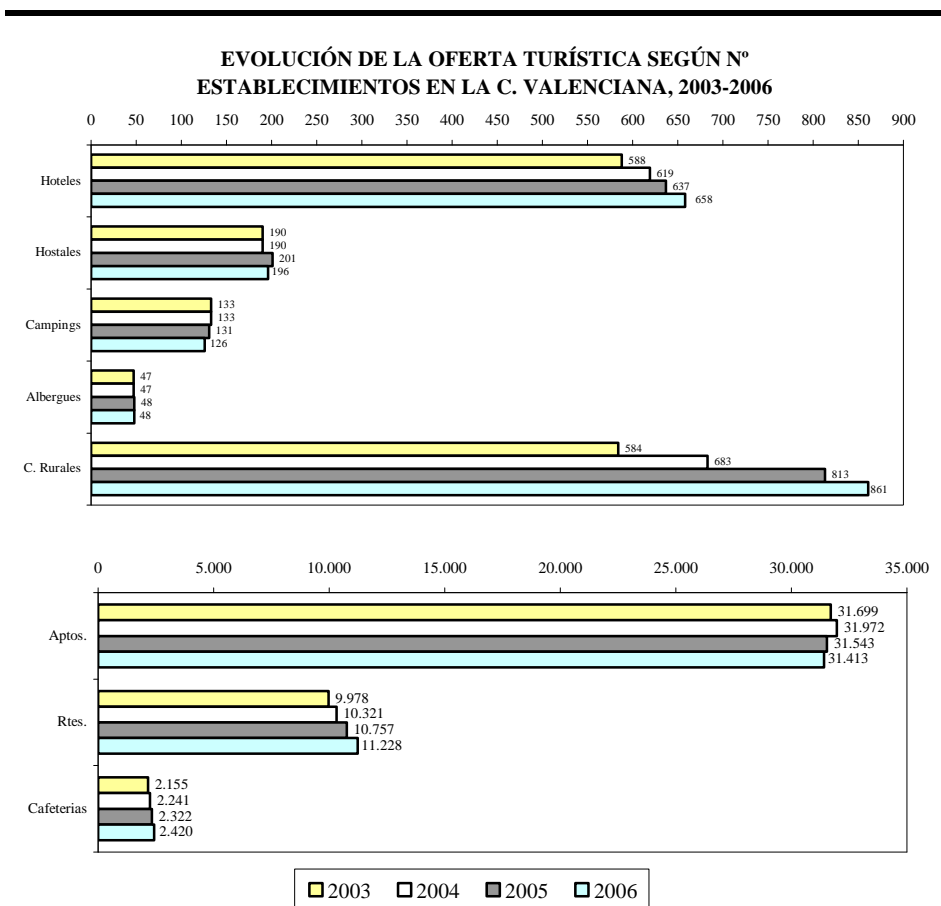
**EVOLUCIÓN DE LA OFERTA TURÍSTICA EN LA COM. VALENCIANA, 2005-2006**

	2005				2006			
	nº	T	Plazas	T	nº	T	Plazas	T
Hoteles	637	2,9	108.154	4,1	658	3,3	112.689	4,2
Hostales	201	5,8	6.844	7,0	196	-2,5	6.535	-4,5
Apartamentos	31.543	-1,3	134.436	-2,7	31.413	-0,4	134.321	-0,1
Campings	131	-1,5	70.123	-1,5	126	-3,8	68.731	-2,0
Albergues	48	2,1	2.403	1,6	48	0,0	2.412	0,4
Casas Rurales	813	19,0	5.847	19,9	861	5,9	6.165	5,4
Restaurantes	10.757	4,2	739.175	4,6	11.228	4,4	778.730	5,4
Cafeterías	2.322	3,6	136.735	4,0	2.420	4,2	141.875	3,8

T: % Tasa de variación.

Fuente: Elaboración propia, datos extraídos del Boletín Oferta Turística Municipal y Comarcal. Agencia Valenciana Turismo.

Gráfico I.2.23

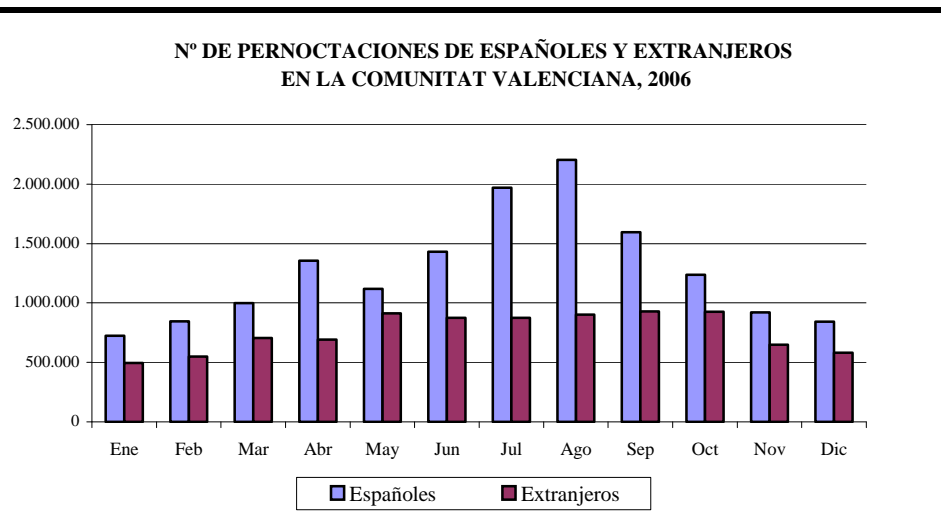


Fuente: Elaboración propia, datos extraídos del Boletín Oferta Turística Municipal y Comarcal. Agencia Valenciana Turismo.

El número de pernoctaciones ha aumentado un 7,42% en la Comunidad, también ha aumentado el grado de ocupación en los hoteles de la Comunitat Valenciana, el grado de ocupación media de los hoteles fue del 64,7%, situándose 2,7 puntos porcentuales por encima con relación al año anterior.

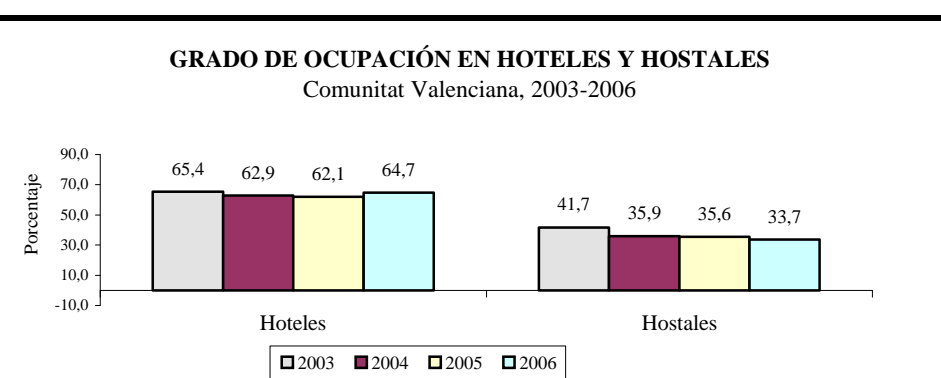
El grado medio de ocupación de los hostales ha descendido 1,9 puntos en el 2006, pasando de una ocupación media del 35,6% en el 2005, a un 33,7% en el año 2006.

Gráfico I.2.24



Fuente: Elaboración propia. Datos facilitados por la Agencia Valenciana de Turismo.

Gráfico I.2.25



Fuente: Elaboración propia, datos extraídos del Boletín Oferta Turística Municipal y Comarcal. Agencia Valenciana Turismo.

Un 62,65% de los visitantes que pernoctaron en nuestra Comunidad durante el año 2006 eran turistas procedentes de España, aumentando en más de un punto respecto al año 2005.

PANORAMA ECONÓMICO

Cuadro I.2.44

**PERNOCTACIONES EN ESTABLECIMIENTOS HOTELEROS, 2005-2006**

En miles de pernoctaciones

	2005	T1	2006	T1
<b>C. Valenciana</b>				
Nacionales	13.906,11	5,84	15.249,93	9,66
Extranjeros	8.753,13	0,59	9.089,61	3,84
<b>TOTAL COM. VALENCIANA</b>	<b>22.659,24</b>	<b>3,74</b>	<b>24.339,54</b>	<b>7,42</b>
<b>España</b>				
Nacionales	106.367,14	6,50	114.825,48	7,95
Extranjeros	139.194,17	3,08	151.762,71	9,03
<b>TOTAL ESPAÑA</b>	<b>245.561,31</b>	<b>4,53</b>	<b>266.588,18</b>	<b>8,56</b>

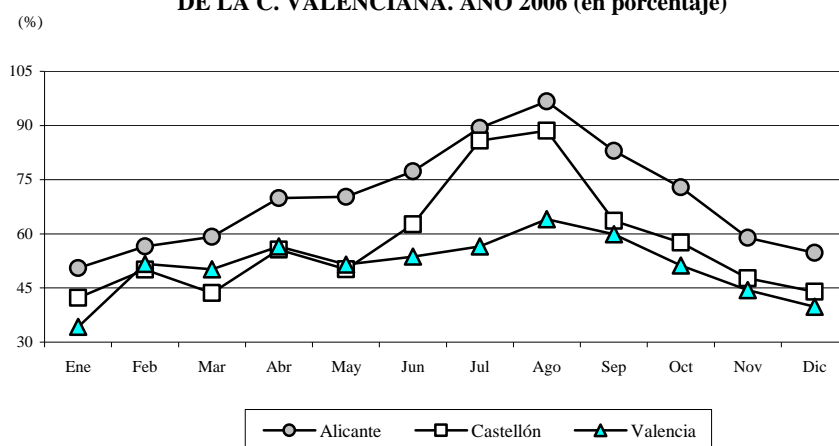
T1: Tasa de variación interanual

Fuente: INE y Conselleria de Empleo, Industria y Comercio.

El grado de ocupación más elevado en los hoteles, se da en el mes de agosto, siendo del 88,79% frente al 88,56% del año anterior. El grado de ocupación de los hostales para este mes, ha sido de un 54,31% frente al 58,04% del 2005.

Gráfico I.2.26

**GRADO DE OCUPACIÓN EN HOTELES Y HOSTALES DE LA C. VALENCIANA. AÑO 2006 (en porcentaje)**



Fuente: Elaboración propia. Datos facilitados por la Agencia Valenciana de Turismo.

## **PROGRAMAS DE APOYO AL SECTOR TURÍSTICO**

Destacan en el 2006 los siguientes programas de colaboración al turismo:

RESOLUCIÓN de 5 de enero de 2006, de la Consellera de Turismo en su condición de presidenta de la Agència Valenciana del Turisme, por la que se aprueba la publicación de los programas de actuación y convocatoria de ayudas de apoyo al sector turístico para el año 2006.

### **Plan de incentivos a la diversificación.**

1.1. Programa de creación y adecuación de establecimientos de turismo rural.

1.2. Programa de cualificación de oferta turística complementaria en materia de náutica de recreo.

1.3. Programa de adaptación de las instalaciones de establecimientos turísticos para su adecuación al uso por personas con discapacidad.

1.4. Programa de creación y cualificación de establecimientos de turismo de salud.

### **Plan de incentivos a la mejora de la competitividad**

2.1. Programa de adaptación a la normativa de Campamentos de Turismo.

2.2. Programa de mejora de las condiciones de higiene alimentaria en cocinas de hoteles, restaurantes, cafeterías y bares.

2.3. Programa de implantación y mejora de sistemas de seguridad, de reducción del consumo y mejor aprovechamiento del agua y la energía, y mejora medioambiental en establecimientos turísticos

### **Plan de apoyo a la cualificación del sector**

3.1. Programa de creación de establecimientos de alojamiento hotelero de interés singular.

3.2. Programa Qualitur de ayudas al Sector en calidad y medioambiente.



3.2.1. Línea de colaboración con las empresas turísticas de la Comunitat Valenciana para la implantación de sistemas de calidad y gestión medioambiental.

3.2.2. Línea de colaboración con municipios de litoral para la implantación de sistemas de calidad y gestión medioambiental en las playas de la Comunitat Valenciana.

3.2.3. Línea de colaboración con asociaciones empresariales del sector turístico de la Comunitat Valenciana para la implantación de sistemas de calidad y gestión medioambiental.

#### **Plan de apoyo a la mejora de la comercialización**

4.1. Programa de apoyo a proyectos de E-Marketing del Sector Turístico para incrementar su presencia en Internet

#### **Ayudas a Municipios Turísticos derivadas de la Ley 3/1998, de 21 de mayo, de la Generalitat Valenciana, de Turismo de la Comunitat Valenciana. Convenios**

1.1. Convenio para la compensación financiera.

1.2. Convenio para la adaptación de los municipios turísticos.

1.3. Convenio para la competitividad y comunicación.

#### **Plan de Playas Accesibles**

Desde la puesta en marcha del Plan Playas Accesibles en el año 2006, la Comunitat Valenciana ha pasado de tener 22 puntos accesibles al baño a tener actualmente 74. Cada playa accesible está equipada con sillas marinas y muletas anfibas para tomar el baño, rampas, pasarelas para sillas de ruedas y personal especializado que permite la cobertura de las necesidades de las personas discapacitadas o con movilidad reducida.

Por provincias, Alicante cuenta con 25 playas accesibles en 15 de sus municipios, Castellón tiene 20 playas accesibles en 14 de sus municipios y Valencia dispone de 29 playas accesibles en 15 de sus municipios.

Este año se han concedido 3.187 Banderas Azules entre los estados europeos participantes, de ellas 2.549 corresponden a playas y 638 a puertos deportivos. España ha obtenido 562 galardones, distribuidos entre 480 playas y 82 puertos deportivos.

El 18% de las Banderas Azules concedidas en Europa ondeará en España, siendo la Comunitat Valenciana uno de los territorios europeos más galardonados. La Comunitat Valenciana ha obtenido 106 Banderas Azules, 92 para playas y 14 para los puertos deportivos, este año se han concedido 3 banderas menos que en el año anterior.

Esto implica que más del 51% de las playas controladas en la Comunitat Valenciana han obtenido este año la Bandera Azul. Si se hace una comparación entre las tres Comunidades Autónomas más galardonadas, este 51% es muy superior al obtenido por Galicia (27%) o por Cataluña (42%).

Según datos de la Agencia Valenciana de Turismo, la red de centros de turismo para la cualificación profesional, CdT, que gestiona la Agencia ha realizado durante el año 2006, un total de 847 cursos, en los que han participado 14.386 alumnos y se han impartido un total 48.030 horas en dichos cursos.

Cuadro I.2.45

**DATOS ESTADÍSTICOS DE LA RED DE CENTROS DE TURISMO PARA LA CUALIFICACIÓN PROFESIONAL EN LA COMUNITAT VALENCIANA, 2006**

	Formación Continua	Formación Ocupacional	Total	% Variación 05/06
Nº de cursos	693	154	847	36%
Nº de horas	11.703	36.327	48.030	33%
Nº de alumnos	12.037	2.349	14.386	35%

Fuente: Agencia Valenciana de Turismo.

### **2.3. ESTRUCTURA EMPRESARIAL DE LA COMUNITAT VALENCIANA**

La estructura productiva de la Comunitat Valenciana y la del conjunto de España son muy similares en cuanto a la participación de los grandes grupos en el Valor Añadido Bruto total. La distribución por sectores económicos en nuestra

Cuadro I.2.46

## NÚMERO DE EMPRESAS SEGÚN NATURALEZA JURÍDICA, 2005-2006

	Alicante		Castellón		Valencia		C. Valenciana		España												
	2005		2006		2005		2006		2005		2006										
	m	T1	m	T1	m	T1	m	T1	m	T1	m	T1									
Personas físicas	68.870	55,8	72.902	54,8	20.406	53,9	20.750	52,2	96.486	57,4	98.459	56,0	185.762	56,4	192.111	55,1	1.767.265	57,7	1.791.126	56,4	
Soc. Anónimas	2.167	1,8	2.173	1,6	1.111	2,9	1.095	2,8	4.478	2,7	4.412	2,5	7.756	2,4	7.680	2,2	121.441	4,0	117.441	3,7	
Soc. Resp. Limitada	44.430	36,0	49.088	36,9	12.850	33,9	14.196	35,7	54.224	32,3	58.960	33,5	111.504	33,9	122.244	35,1	918.449	30,0	992.658	31,3	
Soc. Colectivas	15	0,0	15	0,0	3	0,0	3	0,0	16	0,0	15	0,0	34	0,0	33	0,0	406	0,0	400	0,0	
Soc. Comanditaria	2	0,0	3	0,0	0	0,0	0	0,0	1	0,0	1	0,0	3	0,0	4	0,0	100	0,0	98	0,0	
Com. de Bienes	4.188	3,4	4.783	3,6	2.207	5,8	2.336	5,9	6.471	3,8	7.204	4,1	12.866	3,9	14.323	4,1	94.898	3,1	102.592	3,2	
Soc. Cooperativas	746	0,6	752	0,6	368	1,0	375	0,9	1.593	0,9	1.596	0,9	2.707	0,8	2.723	0,8	25.801	0,8	25.328	0,8	
Asoc. y otros tipos	2.721	2,2	3.081	2,3	832	2,2	903	2,3	4.439	2,6	4.846	2,8	7.992	2,4	8.830	2,5	127.414	4,2	136.286	4,3	
Org. Aut. y otros	194	0,2	219	0,2	88	0,2	91	0,2	428	0,3	434	0,2	710	0,2	744	0,2	8.355	0,3	8.464	0,3	
<b>Total</b>		<u>T2</u>		<u>T2</u>		<u>T2</u>		<u>T2</u>		<u>T2</u>		<u>T2</u>		<u>T2</u>		<u>T2</u>					
	123.333	37,4	133.016	38,1	37.865	11,5	39.749	11,4	168.136	51,1	175.927	50,5	329.334	10,7	348.692	11,0	3.064.129		3.174.393		

m: número de empresas

T1: Porcentaje de cada tipo de empresa sobre el total

T2: Porcentaje de empresas de la Comunitat Valenciana sobre el total nacional, y de cada provincia respecto a la Comunitat

Datos a 1 de enero de cada año.

Fuente: Directorio Central de Empresas- INE./ Elaboración propia

Comunidad tiene la siguiente composición: servicios 66,5%, industria y energía un 18,4%, construcción un 12,7% y agricultura un 2,4%. En España, el peso sectorial sobre el total del Valor Añadido es el siguiente: servicios 67,2%, industria y energía 17,5%, construcción 12,2% y agricultura 3,1%.

El tejido empresarial valenciano se caracteriza por la diversidad de sus actividades. La industria del calzado, del juguete, del mueble y cerámica tienen un peso económico importante, así como la siderurgia, la industria del automóvil, química, petroquímica y hortofrutícola, que se concentran en diversos puntos de la geografía de nuestra Comunitat.

Las pequeñas y medianas empresas constituyen la columna vertebral del desarrollo económico, como a continuación se analiza a través de la estructura empresarial existente en la Comunitat Valenciana, diferenciando las empresas en función de su condición jurídica, del número de trabajadores y de su actividad productiva, considerando los últimos datos estadísticos disponibles de la encuesta del Directorio Central de Empresas (DIRCE) correspondientes al año 2006, realizada por el Instituto Nacional de Estadística (INE).

Las empresas registradas en el DIRCE de la Comunitat Valenciana en el año 2006 son 348.692, y representan el 11% del total de empresas españolas, porcentaje superior en tres décimas al que tuvieron en 2005 (Cuadro I.2.46). Se ha producido un aumento de 14.120 empresas; en términos relativos ha supuesto un incremento del 5,9% frente al 3,6% de España (Cuadro I.2.47).

Cuadro I.2.47

**VARIACIÓN PORCENTUAL DEL NÚMERO DE EMPRESAS, 2005-2006**

	Alicante	Castellón	Valencia	C. V.	España
Personas físicas	5,9	1,7	2,0	3,4	1,4
Soc. Anónimas	0,3	-1,4	-1,5	-1,0	-3,3
Soc. Resp. Limitada	10,5	10,5	8,7	9,6	8,1
Soc. Colectivas	0,0	0,0	-6,3	-2,9	-1,5
Soc. Comanditaria	50,0	0,0	0,0	33,3	-2,0
Com. de Bienes	14,2	5,8	11,3	11,3	8,1
Soc. Cooperativas	0,8	1,9	0,2	0,6	-1,8
Asoc. y otros tipos	13,2	8,5	9,2	10,5	7,0
Org. Aut. y otros	12,9	3,4	1,4	4,8	1,3
<b>Total</b>	<b>7,9</b>	<b>5,0</b>	<b>4,6</b>	<b>5,9</b>	<b>3,6</b>

Fuente: Directorio Central de Empresas - INE / Elaboración propia.

La distribución territorial del número de empresas entre las tres provincias de la Comunitat Valenciana con respecto al año 2005 no ha variado considerablemente. Así, Valencia ubica en su territorio el 50,5% de las sedes de dichas firmas (51,1% en 2005), Alicante el 38,1% (el 37,4% en el año 2005) y Castellón el 11,4%, similar porcentaje que el año precedente.

Con respecto al ejercicio anterior, Alicante registra el mayor aumento en términos absolutos, con 9.683 nuevas empresas. Le sigue Valencia con 7.791 y Castellón con 1.884 empresas más. En términos relativos, el mayor incremento respecto al año 2005 se produce en Alicante, un 7,9%, seguido de Castellón con un 5%, y, por último, Valencia con un incremento del 4,6%.

Con relación a la naturaleza jurídica de las empresas valencianas, la mayoría se encuentran inscritas bajo la condición jurídica de persona física, un 55,1%. Le siguen en importancia las empresas que ejercen su actividad como Sociedad de Responsabilidad Limitada, con un 35,1%, y las que lo hacen con la denominación de Comunidad de Bienes, un 4,1%. (Cuadro I.2.46)

Comparando con la distribución que se establece para el total de España, se observa que, en el conjunto nacional, el porcentaje de empresarios personas físicas es superior, alcanzando un 56,4%. Además, la Comunitat Valenciana se caracteriza por registrar un menor porcentaje de Sociedades Anónimas que el conjunto de España, un 2,2% frente al 3,7% nacional.

Este hecho se compensa con la mayor presencia en nuestra Comunitat de Sociedades de Responsabilidad Limitada, un 35,1% frente al 31,3% de España.

El mayor porcentaje de personas físicas se encuentra presente en la provincia de Valencia con un 56%, frente al 54,8% de Alicante y el 52,2% de Castellón. Alicante se caracteriza por contar con una mayor participación de Sociedades de Responsabilidad Limitada (36,9%), mientras que en Castellón se registra el mayor porcentaje de Sociedades Anónimas (2,8%) y de Comunidades de Bienes (5,9%).

Según los datos estadísticos del DIRCE para el año 2006, realizada por el INE y que se muestra en el Cuadro I.2.48, de las 348.692 empresas de la Comunitat Valenciana, el 93,5% son microempresas y el 48,5% son empresas sin asalariados, corroborando de esta forma el claro dominio del autoempleo que se observa en la estructura jurídica empresarial valenciana.

## MEMORIA 2006

## Cuadro I.2.48

## NÚMERO DE EMPRESAS SEGÚN ESTRATO DE ASALARIADOS, 2006

	Alicante		Castellón		Valencia		C. Valenciana		España	
	m		m		m		m T1		m T1	
Sin asalariados	64.230		18.051		86.810		169.091	48,49	1.616.883	50,94
De 1 a 2 asalariados	39.074		12.133		49.633		100.840	28,92	881.748	27,78
De 3 a 5 asalariados	14.791		4.637		18.960		38.388	11,01	328.820	10,36
De 6 a 9 asalariados	6.893		2.114		8.789		17.796	5,10	154.635	4,87
De 10 a 19 asalariados	4.711		1.492		6.404		12.607	3,62	105.470	3,32
De 20 a 49 asalariados	2.537		824		3.635		6.996	2,01	58.725	1,85
De 50 a 99 asalariados	533		257		956		1.746	0,50	15.087	0,48
De 100 a 199 asalariados	163		146		448		757	0,22	7.367	0,23
De 200 a 499 asalariados	69		69		211		349	0,10	3.908	0,12
De 500 a 999 asalariados	8		18		50		76	0,02	999	0,03
De 1000 a 4999 asalariados	6		8		27		41	0,01	658	0,02
De más de 4999 asalariados	1		0		4		5	0,00	93	0,00
	<u>T2</u>		<u>T2</u>		<u>T2</u>		<u>T3</u>			
<b>Total</b>	133.016	38,1	39.749	11,4	175.927	50,5	348.692	11,0	3.174.393	

m: número de empresas

T1: Porcentaje de cada estrato de asalariados sobre el total de la Comunitat Valenciana y de España

T2: Porcentaje de empresas de cada provincia respecto de la Comunitat Valenciana

T3: Porcentaje de empresas de la Comunitat Valenciana sobre el total nacional

Fuente: Directorio Central de Empresas - INE / Elaboración propia.

El número de empresas con una plantilla superior a los mil trabajadores asciende a 46, de las cuales 31 se ubican en Valencia, 8 en Castellón y 7 en Alicante. En cuanto a las empresas con 5.000 asalariados o más, son 5 en la Comunitat, 4 en Valencia y 1 en Alicante.

Analizando los datos del Cuadro I.2.49, se puede afirmar que en la Comunitat Valenciana existe un alto grado de dispersión en cuanto al número de empresas según su actividad principal, siendo éste muy similar al del conjunto de España.

El 49,8% de las empresas valencianas ejercen la actividad en el sector de los servicios, el 27,2% en el del comercio, el 14,2% en el de la construcción y el 8,8% restante en el de la industria. En España los porcentajes se situaron en: servicios un 51,9%, comercio un 26,3%, construcción un 14,1% e industria un 7,7%.

PANORAMA ECONÓMICO

Cuadro I.2.49

NÚMERO DE EMPRESAS POR ACTIVIDAD PRINCIPAL, 2006

ACTIVIDAD	C. V.		España		CV / Esp.		T3	
	N	T1	N	T1	T2	CV	Esp.	
Extracción de minerales, crudos de petróleo y gas natural	276	0,1	2.974	0,1	9,3	5,7	-0,1	
Ind. de productos alimenticios, bebidas y tabaco	2.259	0,6	31.908	1,0	7,1	-6,7	-2,3	
Ind. confección y peletería. Prep., curtido y acabado del cuero	6.620	1,9	29.652	0,9	22,3	-5,2	-11,0	
Ind.madera y corcho (exc.muebles); cestería y espartería; ind.papel	2.594	0,7	19.468	0,6	13,3	-5,1	-5,3	
Edición, artes gráficas y reproducción de soportes grabados	2.214	0,6	25.141	0,8	8,8	0,7	0,6	
Ind. química, refino de petróleo, trat. de combustiones nucleares	634	0,2	4.576	0,1	13,9	-4,2	-1,3	
Fabr.prod. minerales no metálicos, caucho y mat.plásticas	3.370	1,0	18.633	0,6	18,1	9,6	-0,1	
- Fabricación azulejo y baldosas cerámicas <sup>(1)</sup>	340	0,1	451	0,0	75,4	-3,4	-4,9	
Metalurgia	153	0,0	1.679	0,1	9,1	-9,5	-4,5	
Fabricación de prod. metálicos, excepto maquinaria y equipo	4.298	1,2	45.213	1,4	9,5	3,8	1,8	
Ind. de la construcción de maquinaria y equipo mecánico	1.938	0,6	15.011	0,5	12,9	3,2	1,5	
Fabric. de máq. de oficina, eq. informáticos, maq. y mat. eléctrico	554	0,2	5.273	0,2	10,5	-8,0	-4,3	
Fabric. eq. e instr. médico-quirúrgicos, de precisión, óptica y relojería	619	0,2	5.949	0,2	10,4	2,3	2,5	
Fabricación de material de transporte	413	0,1	5.029	0,2	8,2	5,1	2,4	
Fabricación de muebles; otras industrias manufactureras	3.856	1,1	27.469	0,9	14,0	-4,9	-3,3	
Reciclaje	21	0,0	243	0,0	8,6	-16,0	19,7	
Prod. y distribución de energía eléctrica, gas, vapor y agua caliente	208	0,1	2.773	0,1	7,5	19,5	10,5	
Captación, depuración y distribución de agua	390	0,1	1.319	0,0	29,6	-30,1	-24,6	
Construcción	49.516	14,2	448.446	14,1	11,0	21,1	14,5	
Venta y rep. de vehíc. de motor, venta al por menor de combustible	8.307	2,4	78.560	2,5	10,6	5,0	4,4	
Comercio al por mayor e intermediarios del comer.(exc.vehíc. motor)	26.868	7,7	217.080	6,8	12,4	9,3	5,8	
Comercio al por menor (exc.vehíc. de motor); rep. de enseres dom.	59.613	17,1	539.636	17,0	11,0	0,8	-1,0	
Hostelería	30.571	8,8	282.118	8,9	10,8	3,4	-0,5	
Transporte terrestre; transp. por tuberías; marítimo; aéreo y espacial	19.635	5,6	205.580	6,5	9,6	3,1	0,8	
Actividades anexas a los transportes; activ. de agencias de viajes	2.366	0,7	22.917	0,7	10,3	13,8	7,4	
Correos y telecomunicaciones	719	0,2	8.300	0,3	8,7	26,1	18,3	
Intermediación financiera, seg. y planes de pensiones (exc. S.S.O.)	6.424	1,8	56.952	1,8	11,3	9,1	11,3	
Actividades inmobiliarias	23.864	6,8	180.711	5,7	13,2	58,8	49,0	
Alquiler maq. y eq. sin operario, de efectos person. y enseres dom.	2.834	0,8	25.760	0,8	11,0	13,3	6,5	
Actividades informáticas	2.784	0,8	32.023	1,0	8,7	19,2	16,8	
Investigación y desarrollo	1.849	0,5	16.225	0,5	11,4	5,5	12,7	
Otras actividades empresariales	42.498	12,2	438.359	13,8	9,7	14,9	13,2	
Educación	5.980	1,7	59.812	1,9	10,0	7,7	11,8	
Activ. sanit. y veterinarias, serv. sociales; act. saneamiento público	13.157	3,8	125.489	4,0	10,5	9,4	8,8	
Activ. recreativas, culturales y deportivas; act. asociativas	9.904	2,8	101.601	3,2	9,7	29,9	26,9	
Actividades diversas de servicios personales	11.386	3,3	92.514	2,9	12,3	9,2	6,5	
<b>Total</b>	<b>348.692</b>	<b>100</b>	<b>3.174.393</b>	<b>100</b>	<b>10,7</b>	<b>10,6</b>	<b>7,9</b>	

T1: Porcentaje de cada tipo de actividad sobre el total.

T2: Porcentaje que representa el número de empresas de la C.V. sobre el total del Estado, por actividad.

T3: Variación porcentual del número de empresas de la C.V. y de España entre el año 2005 y 2006, por actividad.

Fuente: Directorio Central de Empresas - INE / Elaboración propia.

(1): Según la Asociación Española de Fabricantes de Azulejos y Pavimentos Cerámicos (ASCER) el número de empresas de este sector es de 236 en España y 204 en la Comunitat Valenciana. La diferencia con los datos del DIRCE se debe a que el INE computa como fabricantes a empresas cuya actividad no es la de fabricación industrial sino otras, como por ejemplo almacenamiento.

Del análisis por actividad se concluye que el porcentaje global medio del número de empresas valencianas sobre el total de españolas es del 10,7%. Por actividades, las que superan ampliamente esta media son, entre otras, la fabricación de azulejo y baldosas cerámicas con un 75,4% (que se eleva hasta el 86,4% si se excluyen las empresas dedicadas al almacenamiento), las dedicadas a la captación, depuración y distribución de agua (29,6%); industria de la confección, peletería, calzado, curtido y acabado del cuero (22,3%) y fabricación de productos minerales no metálicos, caucho y materias plásticas (18,1%).

Comparando la evolución en el número de empresas con relación al año 2005, los mayores aumentos relativos se han producido en: actividades inmobiliarias (58,8%), actividades asociativas, recreativas y culturales (29,9%) y correos y telecomunicaciones (26,1%).

En España, las actividades que han registrado los mayores aumentos interanuales han sido las empresas dedicadas a las actividades inmobiliarias (49%), las actividades asociativas, recreativas y culturales (26,9%) y la de reciclaje (19,7%).

### ***Economía social***

La Comunitat Valenciana es una de las autonomías con mayor presencia de la economía social en su estructura empresarial, junto con Andalucía y Cataluña.

Por lo que respecta a las Sociedades Cooperativas en situación de alta en la Seguridad Social al finalizar el año 2006, en nuestra Comunitat había 2.388 centros de cotización, el 11,2% del conjunto de España, por detrás de Andalucía (26,9%) y Cataluña (14,6%), como se observa en el Cuadro I.2.50. Por provincias, Valencia posee 1.393 centros, seguida de Alicante y Castellón con 649 y 346 centros, respectivamente.

En cuanto a las Sociedades Laborales, la diferencia entre el número de centros de las distintas comunidades es mucho menor, siendo Andalucía con 5.770 centros la que mayor porcentaje representa sobre el total de España (24,4%). La Comunitat Valenciana posee 2.186 centros, lo que supone el 9,3% de España, siendo Valencia la más representativa (55,8% de la Comunitat) seguida de Alicante (32,8%) y Castellón (11,4%).



PANORAMA ECONÓMICO

Cuadro I.2.50

**NÚMERO DE CENTROS DE COTIZACIÓN Y SUS TRABAJADORES DE SOCIEDADES COOPERATIVAS Y SOCIEDADES LABORALES, 2006**

	Sociedades Cooperativas				Sociedades Laborales			
	Nº Centros	TI	Trabajadores <sup>(1)</sup>	TI	Nº Centros	TI	Trabajadores	TI
Andalucía	5.727	26,9	54.895	22,5	5.770	24,4	29.781	22,9
Aragón	742	3,5	6.217	2,6	801	3,4	3.081	2,4
Asturias	325	1,5	3.113	1,3	581	2,5	3.419	2,6
Baleares	163	0,8	2.219	0,9	268	1,1	1.133	0,9
Canarias	444	2,1	6.234	2,6	774	3,3	3.561	2,7
Cantabria	115	0,5	1.196	0,5	190	0,8	1.434	1,1
Castilla-La Mancha	1.361	6,4	11.492	4,7	2.036	8,6	10.782	8,3
Castilla y León	1.421	6,7	9.724	4,0	1.109	4,7	4.977	3,8
Cataluña	3.102	14,6	29.555	12,1	2.244	9,5	12.566	9,6
<b>Comunitat Valenciana</b>	<b>2.388</b>	<b>11,2</b>	<b>49.609</b>	<b>20,4</b>	<b>2.186</b>	<b>9,3</b>	<b>11.316</b>	<b>8,7</b>
Extremadura	828	3,9	6.624	2,7	600	2,5	2.843	2,2
Galicia	900	4,2	7.045	2,9	1.292	5,5	6.050	4,6
Madrid	1.052	4,9	12.206	5,0	2.548	10,8	13.399	10,3
Murcia	1.315	6,2	15.288	6,3	1.390	5,9	7.766	6,0
Navarra	241	1,1	4.260	1,7	550	2,3	4.051	3,1
País Vasco	971	4,6	21.906	9,0	1.185	5,0	13.585	10,4
Rioja (La)	153	0,7	1.495	0,6	84	0,4	424	0,3
Ceuta y Melilla	49	0,2	398	0,2	18	0,1	72	0,1
<b>Total España</b>	<b>21.297</b>	<b>100</b>	<b>243.476</b>	<b>100</b>	<b>23.626</b>	<b>100</b>	<b>130.240</b>	<b>100</b>
<b>Total C. Valenciana</b>	<b>2.388</b>	<b>11,2</b>	<b>49.609</b>	<b>20,4</b>	<b>2.186</b>	<b>9,3</b>	<b>11.316</b>	<b>8,7</b>
Alicante	649	27,2	7.897	15,9	716	32,8	3.221	28,5
Castellón	346	14,5	11.264	22,7	250	11,4	1.209	10,7
Valencia	1.393	58,3	30.448	61,4	1.220	55,8	6.886	60,9

(1) Además del régimen general incluye otros regímenes de la Seguridad Social diferentes a los trabajadores autónomos.

TI: Porcentaje que representa cada provincia respecto a la C. Valenciana, y de cada CC.AA. sobre España (%)

Fuente: Ministerio de Trabajo y Asuntos Sociales / Elaboración Propia.

Durante el año 2006 ha disminuido en la Comunitat Valenciana el número de Sociedades Cooperativas y ha crecido el de Sociedades Laborales; y lo mismo ha ocurrido con el número de trabajadores.

En la Comunitat Valenciana, el número total de trabajadores ocupados en la economía social es de 60.925 de los que un total de 49.609 corresponden a

Sociedades Cooperativas, es decir un 81,4% (sin incluir los trabajadores autónomos) y el resto, 11.316 trabajadores (18,6%), corresponde a Sociedades Laborales. En España, los ocupados en la economía social ascienden a 373.716 trabajadores, de los cuales 243.476 lo están en Sociedades Cooperativas (65,1%) y 130.240 trabajan en Sociedades Laborales, es decir, un 34,9%. Como se desprende de estas cifras, el 16,3% de los trabajadores de la economía social española pertenecen a nuestra Comunitat, porcentaje que se sitúa en el 20,4% en el caso de las Sociedades Cooperativas y en el 8,7% en las Sociedades Laborales.

Por actividades, el sector que más centros posee en la Comunitat Valenciana es el comercio y hostelería (1.343), seguido de la construcción (899) y la industria manufacturera (794), representando el 29,4%, 19,7% y 17,4% del total autonómico, respectivamente (Cuadro I.2.51). En España los sectores que más centros poseen son los mismos que en el territorio autonómico, representando entre los tres el 65,8% del total de centros existentes.

Por provincias, Valencia es la que más centros de cotización posee en todas las actividades, destacando por su número tanto el comercio y la hostelería como la construcción (766 y 503, respectivamente). En Alicante, también las dos actividades que acaparan el mayor número de centros son el comercio y hostelería, con 362, y la construcción, con 326, seguidas de la industria manufacturera con 232. En Castellón, los sectores que más centros poseen son el comercio y hostelería, con 215 centros, y la industria manufacturera con 80 centros.

En cuanto al número de empleados, el sector comercio y hostelería es la actividad que más trabajadores ocupa con 19.831, es decir, un 32,5% del total de empleados en la economía social. La agricultura, ganadería, caza, silvicultura y pesca es el segundo en representatividad, con 17.491 trabajadores, un 28,7% del total. El tercer lugar lo ocupa la industria manufacturera, con 5.731 empleados, es decir, un 9,4%. En España los sectores que ocupan a un mayor número de personas son el comercio y la hostelería (92.953), las industrias manufactureras (69.317) y la educación y otras actividades de servicios personales con 55.426 ocupados.

Por provincias, en Valencia y Alicante, la actividad que cuenta con mayor número de trabajadores es el comercio y hostelería, con 12.147 y 3.154, respectivamente, que se traduce en un 32,5% del total de trabajadores de la primera provincia y en un 28,4% del total de la segunda. En Castellón, el número más elevado de trabajadores se da en las actividades de agricultura, ganadería, caza, silvicultura y pesca, que cuentan con 5.211 empleados y representan un 41,8%. En esta provincia, el número de trabajadores en comercio y hostelería es de 4.530, lo que supone un 36,3%.

Cuadro 1.2.51

**Nº DE TRABAJADORES Y CENTROS DE COTIZACIÓN POR ACTIVIDADES EN SOCIEDADES COOPERATIVAS Y LABORALES  
AÑO 2006**

	Alicante		Castellón		Valencia		C. Valenciana		España											
	Nº Centros		Trabajadores		Nº Centros		Trabajadores		Nº Centros		Trabajadores									
	m	%	m	%	m	%	m	%	m	%	m	%								
Agricultura, gan., caza, silvicultura y pesca	93	6,8	2.312	20,8	60	10,1	5.211	41,8	146	5,6	9.968	26,7	299	6,5	17.491	28,7	3.131	6,9	45.558	12,3
Industrias extractivas	0	0,0	0	0,0	0	0,0	0	0,0	1	0,0	4	0,0	1	0,0	4	0,0	52	0,1	300	0,1
Industrias manufactureras	232	17,0	1.383	12,4	80	13,4	614	4,9	482	18,4	3.734	10,0	794	17,4	5.731	9,4	8.855	19,7	69.317	18,8
Prod. y distrib.energía electr., gas y agua	8	0,6	45	0,4	12	2,0	33	0,3	29	1,1	68	0,2	49	1,1	146	0,2	82	0,2	274	0,1
Construcción	326	23,9	1.533	13,8	70	11,7	532	4,3	503	19,2	3.132	8,4	899	19,7	5.197	8,5	8.177	18,1	49.404	13,4
Comercio y hostelería	362	26,5	3.154	28,4	215	36,1	4.530	36,3	766	29,3	12.147	32,5	1.343	29,4	19.831	32,5	12.598	28,0	92.953	25,2
Transporte, Almacen. y comunicaciones	41	3,0	244	2,2	28	4,7	117	0,9	107	4,1	605	1,6	176	3,8	966	1,6	1.868	4,1	9.954	2,7
Intermediación financiera	21	1,5	880	7,9	32	5,4	832	6,7	43	1,6	2.323	6,2	96	2,1	4.035	6,6	455	1,0	18.681	5,1
Actv.inmobiliarias y de alquiler,serv.empres.	160	11,7	806	7,2	58	9,7	214	1,7	295	11,3	2.556	6,8	513	11,2	3.576	5,9	4.674	10,4	27.255	7,4
Educ.Actv. sanitarias,veterin. y sociales	122	8,9	761	6,8	41	6,9	390	3,1	241	9,2	2.797	7,5	404	8,8	3.948	6,5	5.163	11,5	55.426	15,0
<b>Total</b>	1.365	100	11.118	100	596	100	12.473	100	2.613	100	37.334	100	4.574	100	60.925	100	45.055	100	369.122	100

m: número de centros o de trabajadores

Fuente: Ministerio de Trabajo y Asuntos Sociales / Elaboración Propia.

La población ocupada de la economía social en las comunidades autónomas respecto al total de la población ocupada en España representa el 2,24%. En la Comunitat Valenciana éste se eleva hasta el 3,12% de la población ocupada, superada por el País Vasco (6,85%), Murcia (4,40%) y Navarra (3,20%), como se observa en el Cuadro I.2.52.

Por sectores, el agrario es el que cuenta con mayor porcentaje de población ocupada en la economía social respecto a la población ocupada total en nuestra Comunitat con un 28,83%, superando con mucho la participación media nacional para este sector, que es de un 5,03%. El sector industrial es el que cuenta con menor participación en la Comunitat Valenciana, un 1,73%, 1,32 puntos por debajo de la media española. El sector de la construcción representa el 2,05% de la población ocupada total, similar porcentaje al de la media nacional (2,30%). Finalmente, en el sector servicios, la ocupación en la economía social supera en 0,86 puntos a la media española, siendo de un 2,69% en nuestra Comunitat.

Cuadro I.2.52

**PORCENTAJE DE POBLACIÓN OCUPADA EN LA ECONOMÍA SOCIAL RESPECTO AL TOTAL POR SECTORES Y COMUNIDADES AUTÓNOMAS, 2006**

	Agrario	Industria	Construcción	Servicios	Total
Andalucía	5,76	5,30	3,26	2,16	2,93
Aragón	1,26	2,12	2,62	1,68	1,84
Asturias	1,45	1,57	1,80	1,63	1,63
Baleares	1,32	0,46	0,45	0,83	0,75
Canarias	1,94	1,77	1,16	1,05	1,15
Cantabria	0,21	1,74	1,17	0,93	1,09
Castilla-La Mancha	2,53	4,34	4,27	2,20	2,98
Castilla y León	2,21	2,57	1,67	1,17	1,56
Cataluña	1,70	1,33	1,61	1,62	1,55
<b>Comunitat Valenciana</b>	<b>28,83</b>	<b>1,73</b>	<b>2,05</b>	<b>2,69</b>	<b>3,12</b>
Extremadura	1,82	4,62	3,17	2,04	2,50
Galicia	0,86	1,95	1,31	1,03	1,23
Madrid	1,78	0,80	1,24	0,84	0,89
Murcia	9,32	4,12	5,73	3,35	4,40
Navarra	4,25	4,04	5,25	2,34	3,20
País Vasco	1,90	13,01	2,99	5,23	6,85
Rioja (La)	0,56	2,39	2,32	1,35	1,68
Ceuta y Melilla	9,33	3,33	1,00	1,05	1,07
<b>Total España</b>	<b>5,03</b>	<b>3,05</b>	<b>2,30</b>	<b>1,83</b>	<b>2,24</b>

Fuente: Ministerio de Trabajo y Asuntos Sociales.

El Comité Econòmic i Social de la Comunitat Valenciana entiende que la Administración debería facilitar los trámites administrativos que deben cumplirse para la creación de empresas, con el objeto de agilizar los mismos, por lo que sería deseable la existencia de un centro de gestión unificado de creación de empresas.

#### **2.4. EL EMPLEO EN LA COMUNITAT VALENCIANA**

Un análisis más detallado de las principales variables del mercado de trabajo se recoge en el apartado primero del segundo Capítulo de esta Memoria.