

5. PRECIOS Y COSTES

5.1. PRECIOS

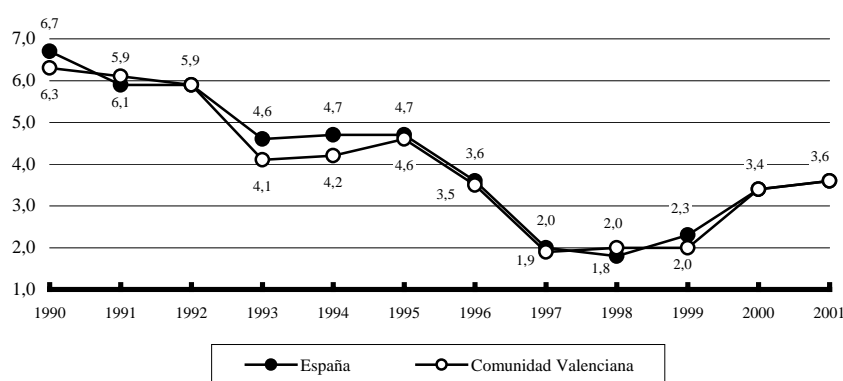
El Índice de Precios al Consumo (IPC) en la Comunidad Valenciana ha tenido un comportamiento similar al del conjunto nacional en el año 2001. La tendencia a la baja durante dicho año ha situado sus tasas interanuales en el 2,7%, lo que supone un descenso de 1,3 puntos en ambos casos en relación a diciembre de 2000.

La tasa de crecimiento de la media anual, que se ha situado en el 3,6%, tanto en España como en la Comunidad Valenciana, dos décimas por encima de la registrada en el año 2000 (ver Gráfico I.5.1).

Como se observa en los Gráficos I.5.2 y 3, en la segunda mitad del año el IPC ha ido descendiendo, alcanzando las tasas de variación más bajas en los dos últimos meses de 2001. Desde el mes de enero hasta el mes de diciembre de 2000, la tasa de crecimiento del IPC ha pasado de un 3,7% registrada en el mes de enero al 2,7% de diciembre, alcanzando el nivel más alto en los meses de mayo y junio con una tasa de crecimiento del 4,3%.

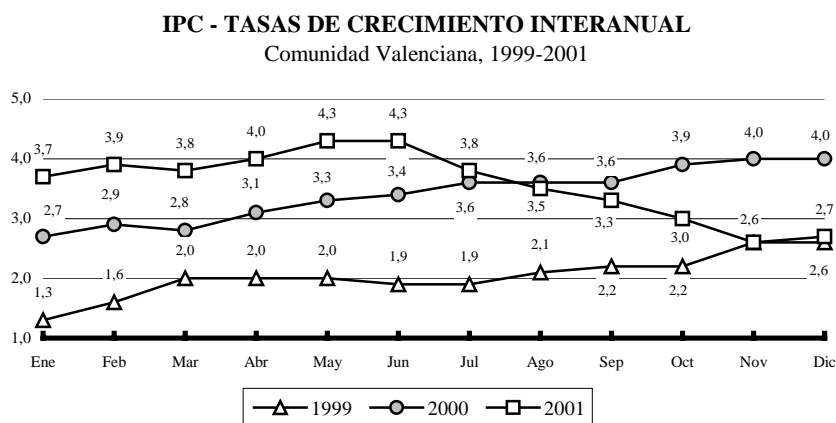
Gráfico I.5.1

IPC - TASAS DE CRECIMIENTO INTERANUAL DE LA MEDIA ANUAL
Comunidad Valenciana y España, 1990-2001



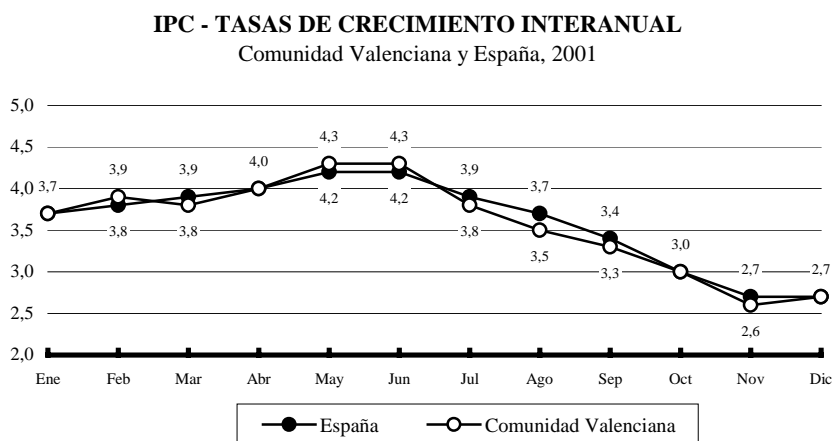
Fuente: INE

Gráfico I.5.2



Fuente: INE

Gráfico I.5.3



Fuente: INE

Por comunidades autónomas, en diciembre de 2001, las comunidades con un mayor crecimiento en los precios de consumo han sido Baleares con una tasa de variación interanual del 3,7% y La Rioja (3,6%), seguidas de Cantabria,

PANORAMA ECONÓMICO

Extremadura y Ceuta y Melilla con un incremento del 2,9% y Cataluña y Andalucía con una tasa de inflación del 2,8%. Las únicas comunidades autónomas que han registrado una variación idéntica a la media nacional han sido la Comunidad Valenciana y Navarra (2,7%). Por debajo, han quedado Murcia y Galicia con una variación interanual del 2,6%, Madrid, Castilla-León y Aragón con 2,5% y País Vasco Canarias y Asturias (2,4%), mientras que el aumento más bajo se ha registrado en Castilla-La Mancha con una tasa de inflación del 2,3%, tal y como se recoge en el Cuadro I.5.1 y en el Gráfico I.5.4.

En relación al mes de diciembre del año 2000, la provincia menos inflacionista ha sido Castellón con una tasa de crecimiento interanual del 2,5% y un descenso de 1,4 puntos a lo largo de 2001. Por su parte, Alicante ha alcanzado una tasa similar a la nacional y autonómica (2,7%), lo que supone descenso de 1,3 puntos, mientras que en Valencia la inflación se ha situado en el 2,8%, reduciéndose en 1,2 puntos en relación al año anterior (ver Gráfico I.5.5).

Cuadro I.5.1

TASAS DE VARIACIÓN INTERANUAL DEL IPC POR COMUNIDADES AUTÓNOMAS
Diciembre, 1999-2001

	1999	T1	2000	T1	2001	T1
Andalucía	2,4	1,3	3,8	1,4	2,8	-1,0
Aragón	3,2	2,0	3,7	0,5	2,5	-1,2
Asturias	2,6	1,1	4,3	1,7	2,4	-1,9
Baleares	3,0	1,5	3,8	0,8	3,7	-0,1
Canarias	2,4	0,0	3,5	1,1	2,4	-1,1
Cantabria	2,9	1,2	3,5	0,6	3,0	-0,5
Castilla - León	3,1	2,2	4,1	1,0	2,5	-1,6
Castilla - La Mancha	3,0	2,5	4,1	1,1	2,3	-1,8
Cataluña	3,5	1,7	4,2	0,7	2,8	-1,4
Com. Valenciana	2,6	1,2	4,0	1,4	2,7	-1,3
Extremadura	1,8	0,7	3,6	1,8	2,9	-0,7
Galicia	3,2	1,8	3,7	0,5	2,6	-1,1
Madrid	2,8	1,7	3,9	1,1	2,5	-1,4
Murcia	3,2	1,5	4,8	1,6	2,6	-2,2
Navarra	3,3	1,9	4,1	0,8	2,7	-1,4
País Vasco	3,0	0,7	3,8	0,8	2,4	-1,4
La Rioja	3,6	1,7	4,5	0,9	3,6	-0,9
Ceuta y Melilla	2,2	0,3	3,7	1,5	2,9	-0,8
ESPAÑA	2,9	1,5	4,0	1,1	2,7	-1,3

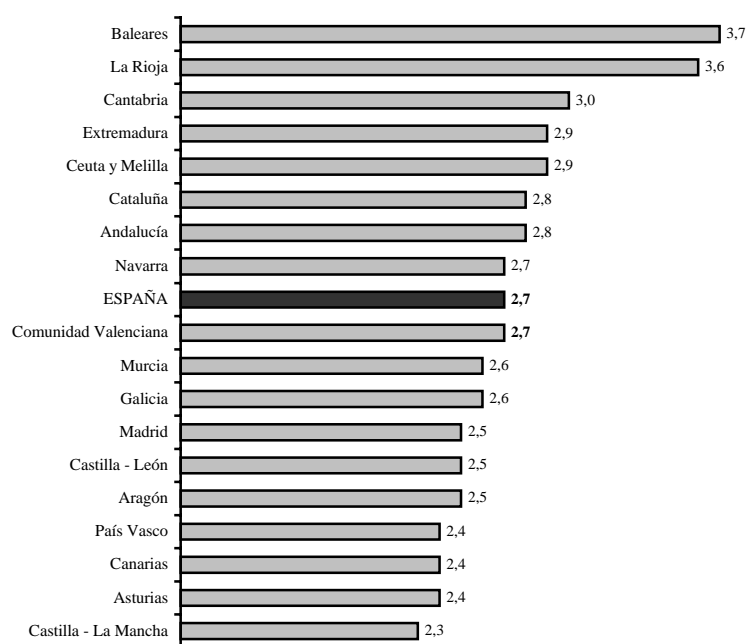
T₁: Variación absoluta entre la tasa del año respecto al anterior

Fuente: INE

Gráfico I.5.4

TASAS DE VARIACIÓN INTERANUAL DEL IPC POR CC.AA.

Diciembre, 2001



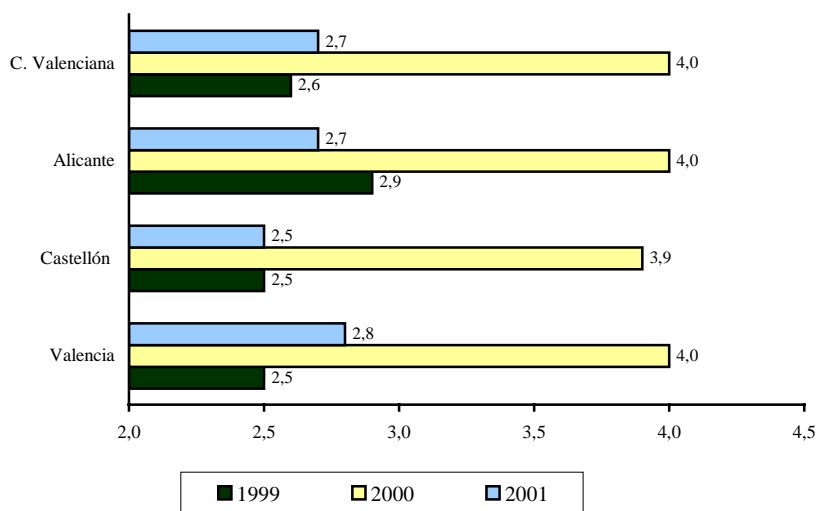
Fuente: INE

En cuanto al comportamiento de los precios por grupos en la Comunidad Valenciana cabe mencionar que los alimentos y bebidas alcohólicas ha sido el grupo que ha experimentando el mayor incremento anual con una tasa de variación del 5,5%. Por su parte, los precios de hoteles, cafés y restaurantes se han elevado hasta alcanzar una tasa de inflación del 5,0%, tal y como se puede observar en el Gráfico I.5.6. Por lo que respecta a bebidas alcohólicas y tabaco, los precios han aumentado en un 4,5%,. Los precios de los grupos vestido y calzado, ocio y cultura han crecido un 4,3%, mientras que medicina, otros, vivienda y menaje lo hacían en un 3,2%, 3,0%, 2,9% y 2,8%, respectivamente, todos ellos por encima de la media nacional y autonómica (2,7%). Por su parte, enseñanza ha registrado un incremento del 1,9%. Cabe destacar la caída de los precios en los grupos de transporte y de comunicaciones con unas tasas de deflación de 3,1% y 2,8%, respectivamente.

Gráfico I.5.5

TASAS DE VARIACIÓN INTERANUAL DEL IPC POR PROVINCIAS

Diciembre, 1999-2001

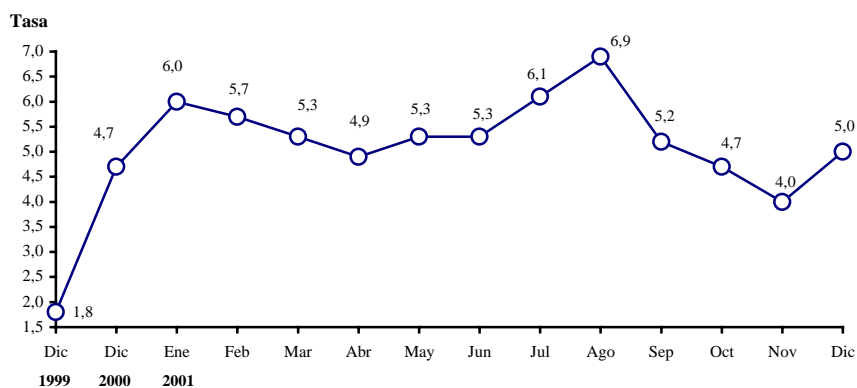


Fuente: INE

Gráfico I.5.6

**TASA DE VARIACIÓN INTERANUAL DEL IPC
EN HOTELES, CAFÉS Y RESTAURANTES**

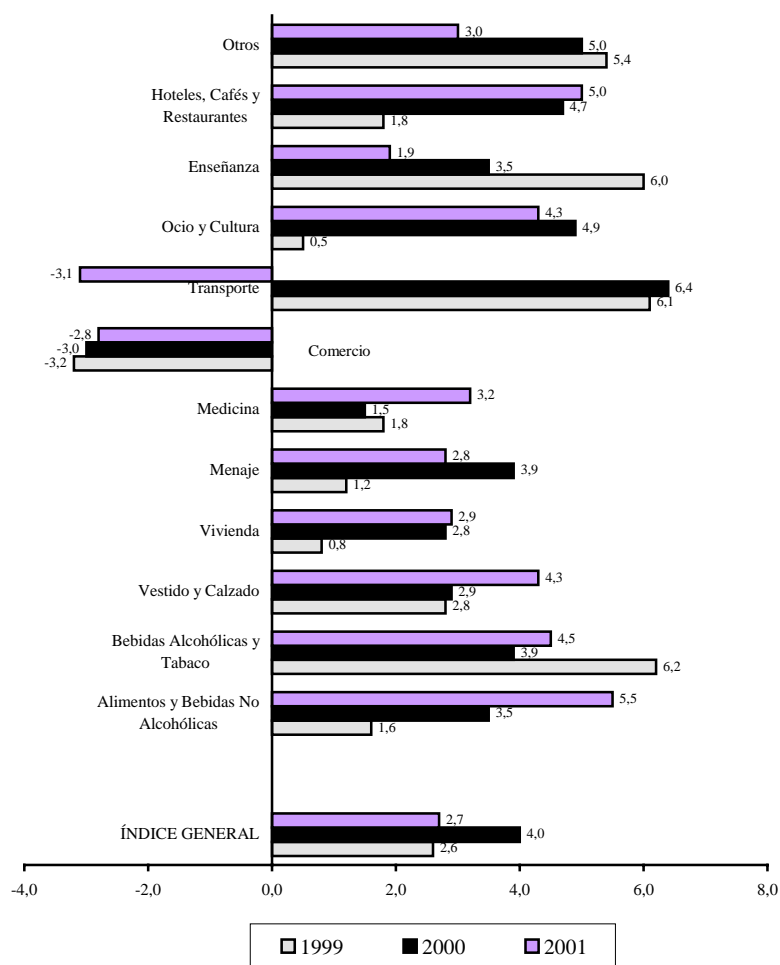
Comunidad Valenciana, 1999-2001



Fuente: INE

Gráfico I.5.7

**TASAS DE VARIACIÓN INTERANUAL DEL IPC
POR GRUPOS DE GASTO**
Comunidad Valenciana, 1999-2001

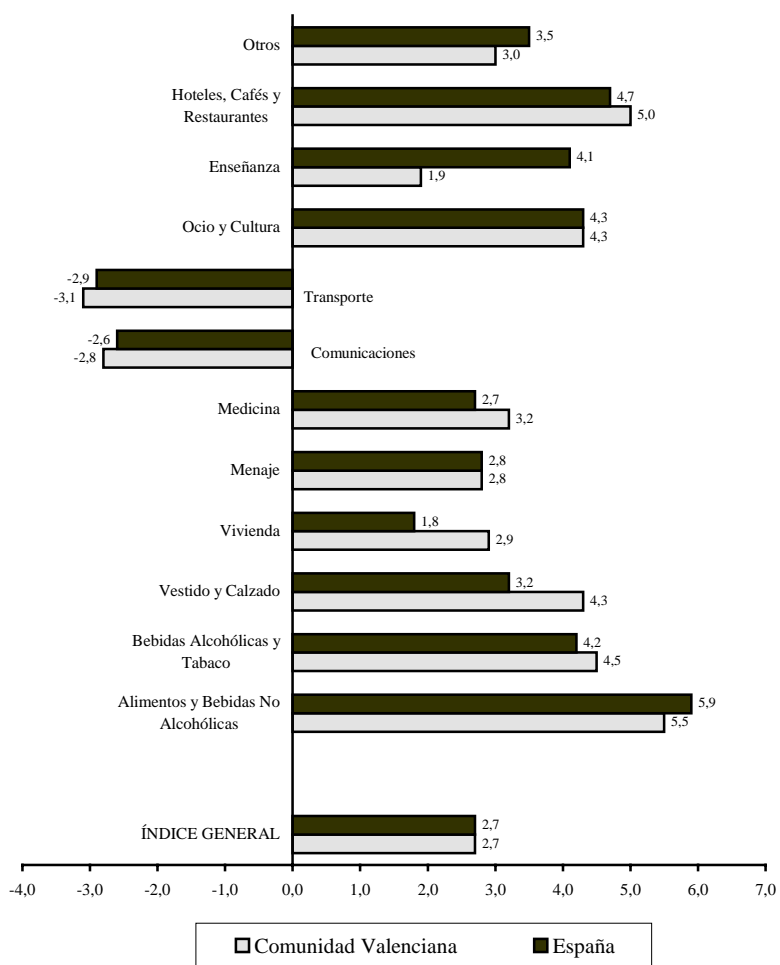


Fuente: INE

Gráfico I.5.8

TASAS DE VARIACIÓN INTERANUAL DEL IPC POR GRUPOS DE GASTO EN LA C.V. Y ESPAÑA

Diciembre, 2001



Fuente: INE

Respecto al año 2000, el comportamiento por grupos ha sido dispar. El grupo que mayor incremento ha experimentado ha sido alimentos y bebidas no alcohólicas, con un aumento de 2 puntos a lo largo del año, seguido de medicina

que pasa del 1,5% al 3,2%, vestido y calzado con un incremento de 1,4 puntos y bebidas alcohólicas y tabaco (0,6 puntos). El resto de grupos que han experimentado aumentos en sus precios lo han hecho de forma más moderada. Es el caso de hoteles, cafés y restaurantes (0,3 puntos) y vivienda (0,1 punto). Por otro lado, los grupos que han registrado crecimiento inferior al del año anterior han sido otros que ha pasado de un 5,0% a un 3,0%, seguido de enseñanza, menaje y ocio y cultura con aumentos inferiores en 1,6, 1,1 y 0,6 puntos, respectivamente. Por último indicar que el transporte ha pasado de un crecimiento del 6,4% en diciembre de 2000 a una tasa de variación negativa del 3,1% el mismo mes de 2001, mientras que comunicaciones ha pasado de una tasa de -3,0% al -2,8% (ver Gráfico I.5.7).

Del análisis de la evolución registrada por las tasas de inflación por grupos de gasto de la economía valenciana en relación a las del conjunto del territorio nacional, se observa un comportamiento similar en comunicaciones y transportes, siendo idéntico el crecimiento en los grupos menaje y ocio y cultura. La evolución ha sido más favorable en los grupos de alimentación y bebidas no alcohólicas, otros y enseñanza de nuestra Comunidad cuyas tasas de crecimiento interanual en el mes de diciembre de 2001 han sido inferiores a las nacionales en 0,4, 0,5 y 2,2 puntos, respectivamente. Por el contrario, en los precios de bebidas alcohólicas, vestido y calzado, vivienda, medicina y hoteles, cafés y restaurantes la evolución al alza ha sido más acusada en la Comunidad Valenciana.

5.2. COSTES

Los datos facilitados por la Subsecretaría General de Estadísticas Sociales y Laborales del Ministerio de Trabajo y Asuntos Sociales muestran un aumento medio de los salarios en el conjunto de los convenios firmados en la Comunidad Valenciana en el año 2001 del 3,35%, inferior al que se registró en el año 2000, que según esta fuente fue del 4,02%. Una evolución más detallada de la evolución de los salarios pactados en los convenios colectivos y de la inflación en la Comunidad Valenciana se recoge en el apartado relativo a “Relaciones Laborales: Negociación colectiva”.

Por otro lado, según información del Instituto Valenciano de Estadística, el coste salarial por trabajador y mes en nuestra Comunidad se ha situado en el último trimestre del año 2001 en 222.458 pesetas (1337 euros), con un incremento interanual del 4,7% (ver Gráfico I.5.10).

PANORAMA ECONÓMICO

Cuadro I.5.2

TIPOS DE INTERES: BANCOS Y CAJAS DE AHORROS, 2001

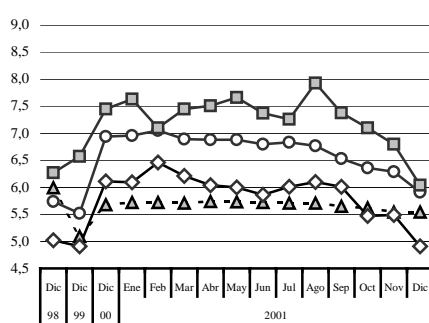
	BANCOS				CAJAS DE AHORROS			
	Crédito preferencial	Dto. comercial hasta 3 meses	Ctas. cdto. de 1 año a menos de 3	Ptmos. a 3 años o más	Crédito preferencial	Dto. comercial hasta 3 meses	Ctas. cdto. de 1 año a menos de 3	Ptmos. a 3 años o más
98 Diciembre	5,99	5,74	5,02	6,27	5,43	6,12	6,29	7,55
99 Diciembre	5,09	5,52	4,91	6,57	4,83	5,63	6,28	7,61
00 Diciembre	5,68	6,94	6,11	7,45	5,42	6,85	7,66	8,60
01 Enero	5,72	6,96	6,09	7,63	5,49	6,74	7,72	8,95
Febrero	5,72	7,05	6,46	7,10	5,51	6,72	7,71	8,89
Marzo	5,71	6,89	6,21	7,45	5,52	6,66	7,53	8,75
Abril	5,74	6,88	6,04	7,51	5,52	6,58	7,60	8,54
Mayo	5,73	6,88	6,00	7,66	5,49	6,63	7,56	8,72
Junio	5,72	6,80	5,86	7,37	5,49	6,38	7,09	8,62
Julio	5,71	6,83	6,01	7,26	5,49	6,38	7,33	8,54
Agosto	5,71	6,77	6,10	7,93	5,51	6,41	7,44	8,66
Septiembre	5,65	6,53	6,01	7,38	5,42	6,11	7,43	8,55
Octubre	5,62	6,36	5,47	7,10	5,40	5,73	7,35	8,36
Noviembre	5,54	6,29	5,49	6,80	5,30	5,57	7,15	8,22
Diciembre	5,54	5,91	4,91	6,04	5,30	5,48	6,75	7,20

Fuente: Banco de España.

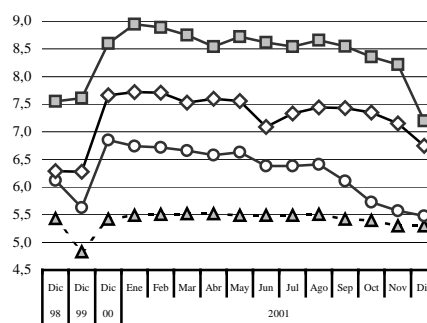
Gráfico I.5.9

TIPOS DE INTERES EN LA C. VALENCIANA, 2001

BANCOS



CAJAS DE AHORROS



---▲--- ·Crédito preferencial
—○— Dto. comercial hasta 3 meses

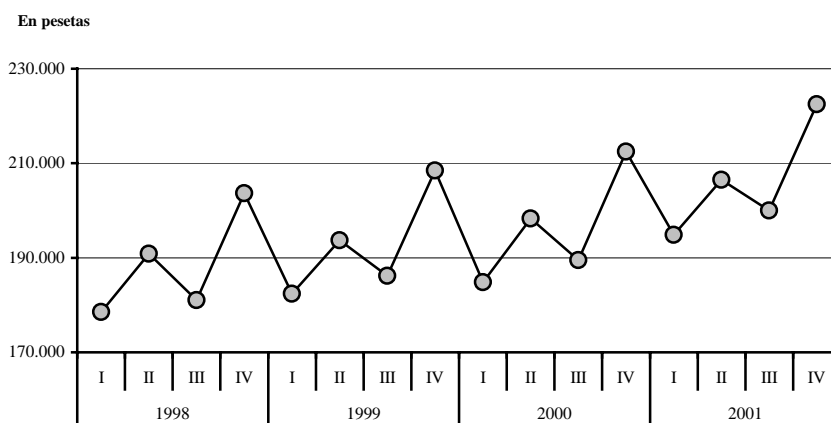
—◇— Ctas. cdto. de 1 año a menos de 3
—■— Ptmos. a 3 años o más

Fuente: INE

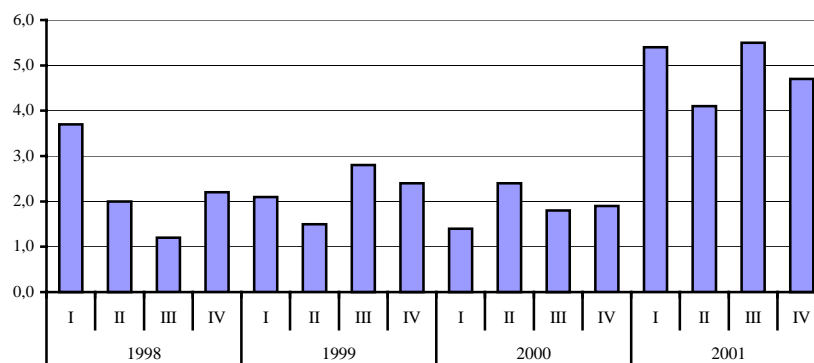
Gráfico 1.5.10

**COSTE SALARIAL POR TRABAJADOR Y MES EN LA
COMUNIDAD VALENCIANA, 1998-2001**

VALORES ABSOLUTOS



TASAS DE VARIACIÓN INTERANUAL



Fuente: Instituto Valenciano de Estadística

En cuanto a los tipos de interés aplicados por Bancos y Cajas de Ahorros, se observa un descenso generalizado en relación al año 2000, tal y como se puede observar en el Cuadro I.5.2 y en el Gráfico I.5.9. Las Cajas de Ahorro registran los tipos de interés más bajos en los créditos preferenciales y el descuento comercial hasta 3 meses con tipos del 5,30% y 5,48% frente al 5,54% y 5,91% de los Bancos. Sin embargo, son éstos los que mantienen los tipos más ventajosos en las cuentas de crédito de 1 año a menos de 3 años y en los préstamos a 3 o más años con tipos del 4,91% y 6,04%, respectivamente, frente al 6,75% y 7,20% de las Cajas de Ahorros.